

BO Butter

S M P · P S L



Schweizer Milchproduzenten
Producteurs Suisses de Lait
Produttori Svizzeri di Latte
Producenti Svizzeri da Latg



TREUHAND · FIDUCIAIRE · FIDUCIARIA



swissmilk

**BRANCHENORGANISATION
MILCH**
BO MILCH - IP LAIT - IP LATTE

Rapport mensuel sur la situation du marché du lait et des produits laitiers en Suisse + chiffres marché étranger

Édition novembre 2014

Année	Production cumulée en tonnes (t)					Commerce extérieur en t	
	Lait	Fromage	Beurre	PL écrémé	PL entier	Exp. from.	Imp. from.
	jan.- sept.	jan.- sept.	jan.- oct.	jan.- oct.	jan.- oct.	jan.- sept.	jan.- oct.
2013	2 583 403	137 223	37 513	17 273	14 315	47 370	43 613
2014	2 688 428	140 508	40 644	24 759	13 824	47 367	44 558
Différence							
Tonnes	+105 025	+3285	+3131	+7486	-491	-3	+945
%	+4.1	+2.4	+8.3	+43.3	-3.4	-0.0	+2.2

En septembre 2014, les livraisons de lait ont augmenté de 5312 tonnes ou 1,8 % par rapport au même mois de l'année précédente.

En ce qui concerne la transformation du lait, on note en septembre 2014 les variations suivantes par rapport à l'année précédente :

Produits de laiterie	-2 415 tonnes (-0,4 %) en équivalents-lait
Production de fromage	+3 285 tonnes (+2,4 %)
Production de beurre	+2 930 tonnes (+8,6 %)
Production de PLécr	+7 576 tonnes (+48,4 %)
Production de PLent	-584 tonnes (-4,5 %)

Pour la période de janvier à septembre 2014, le commerce extérieur de fromage affiche les variations suivantes (en tonnes de produit) par rapport à l'année précédente :

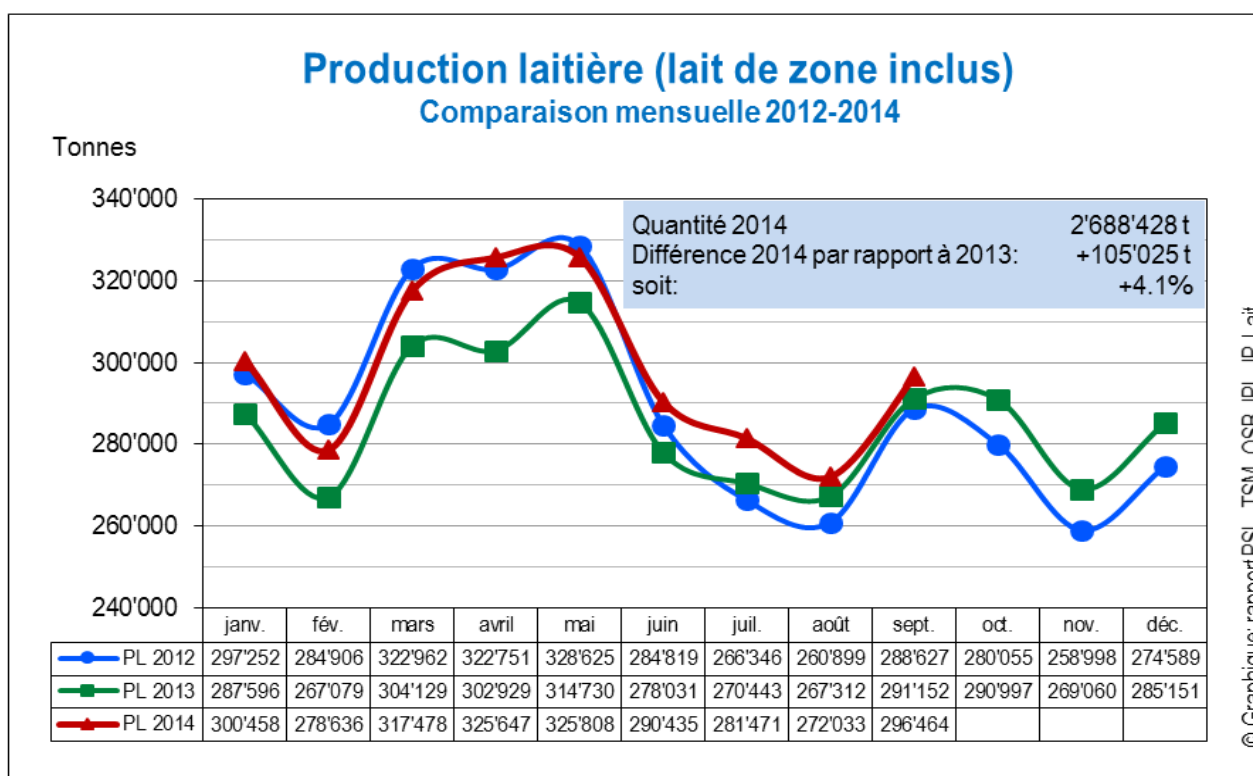
Exportations de fromage	-3 tonnes (-0,0 %)
Importations de fromage	+945 tonnes (+2,2 %)

En ce qui concerne la commercialisation du lait de régulation, l'évolution en octobre 2014 se présente comme suit par rapport au même mois de l'année précédente :

Production de beurre	3499 tonnes (+201 t ou +6,1 %)
Production de PLécr	1542 tonnes (-89 t ou -5,5 %)
Production de PLent	1526 tonnes (+93 t ou -6,5 %)

Page spéciale sur l'évolution des ventes de fromage dans le commerce de détail en Allemagne et sur la pression des importations en Suisse : en ce qui concerne la consommation moyenne de fromage, l'Allemagne occupe la troisième place sur le plan européen avec 23 kilos par habitant. La pression des importations en Suisse ne diminuera pas à l'avenir.

1. Production laitière



PL = production laitière / Source : TSM

Production laitière mensuelle

En septembre 2014, la production de lait s'est élevée à 296 464 tonnes. Cela représente une hausse de 5312 tonnes (+1,8 %) par rapport au même mois de l'année précédente et de 7837 tonnes (+2,7 %) par rapport à septembre 2012.

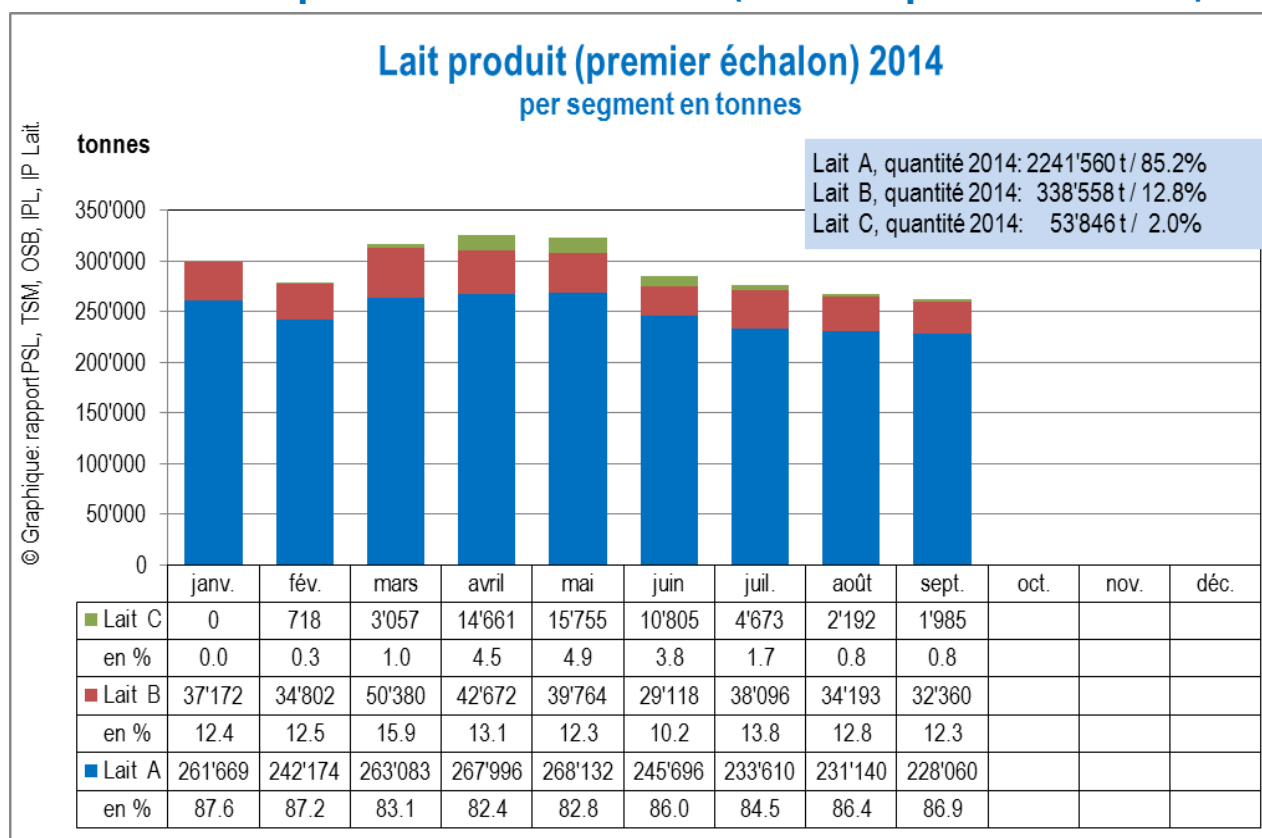
Production laitière cumulée

De janvier à septembre 2014, la production s'est montée à 2 688 428 tonnes au total, soit une hausse de 105 025 tonnes (+4,1 %) par rapport à la même période de l'année précédente et de 31 238 tonnes (+1,2 %) par rapport à la même période de 2012.

Lait bio

De janvier à septembre 2014, la production de lait bio s'est montée à 167 023 tonnes au total, soit 6635 tonnes ou 4,1 % de plus que durant la même période de l'année précédente. 143 516 tonnes de ce lait (+4092 t ou +2,9 %) ont été transformées en produits laitiers bio.

Achat de lait au producteur directement (achat de premier échelon)



Source : IP Lait

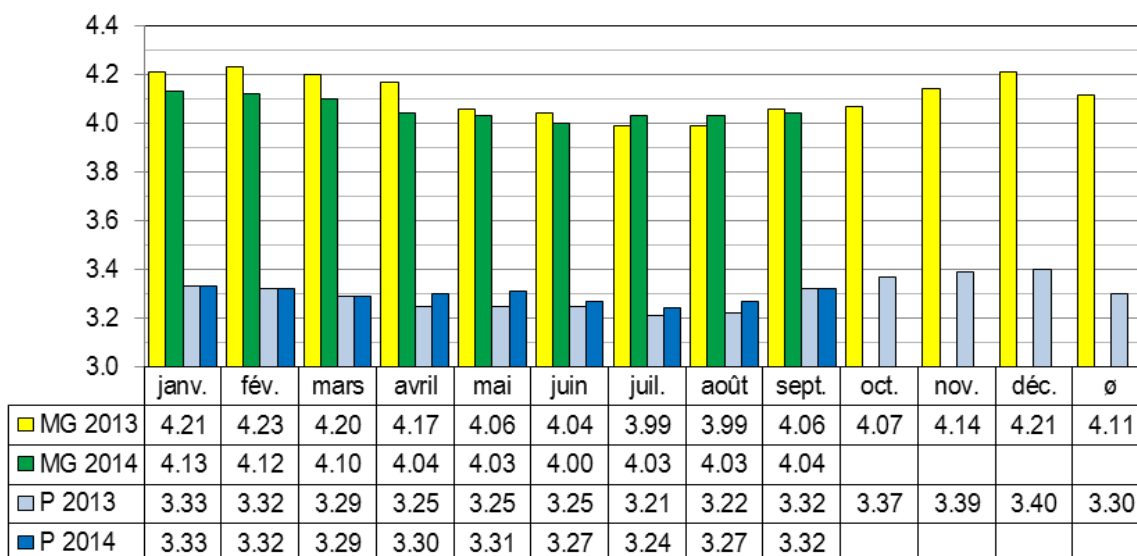
L'achat de premier échelon concerne l'ensemble du lait produit en Suisse. La répartition dans les segments A, B et C est consignée par le premier acheteur.

Les livraisons de lait ont légèrement reculé en septembre, mais la répartition proportionnelle entre les segments n'a pratiquement pas changé. Le segment C affiche un faible pourcentage de 0,8 %, ce qui s'explique par le fait que très peu d'acheteurs concluent encore des quantités de lait C avec leurs fournisseurs. Les chiffres susmentionnés concernent l'achat de premier échelon, c'est-à-dire la répartition au moment où le lait passe du producteur au premier acheteur.

Teneurs du lait en matière grasse et en protéine

Comparaison mensuelle 2013-2014

Teneurs en pour cent



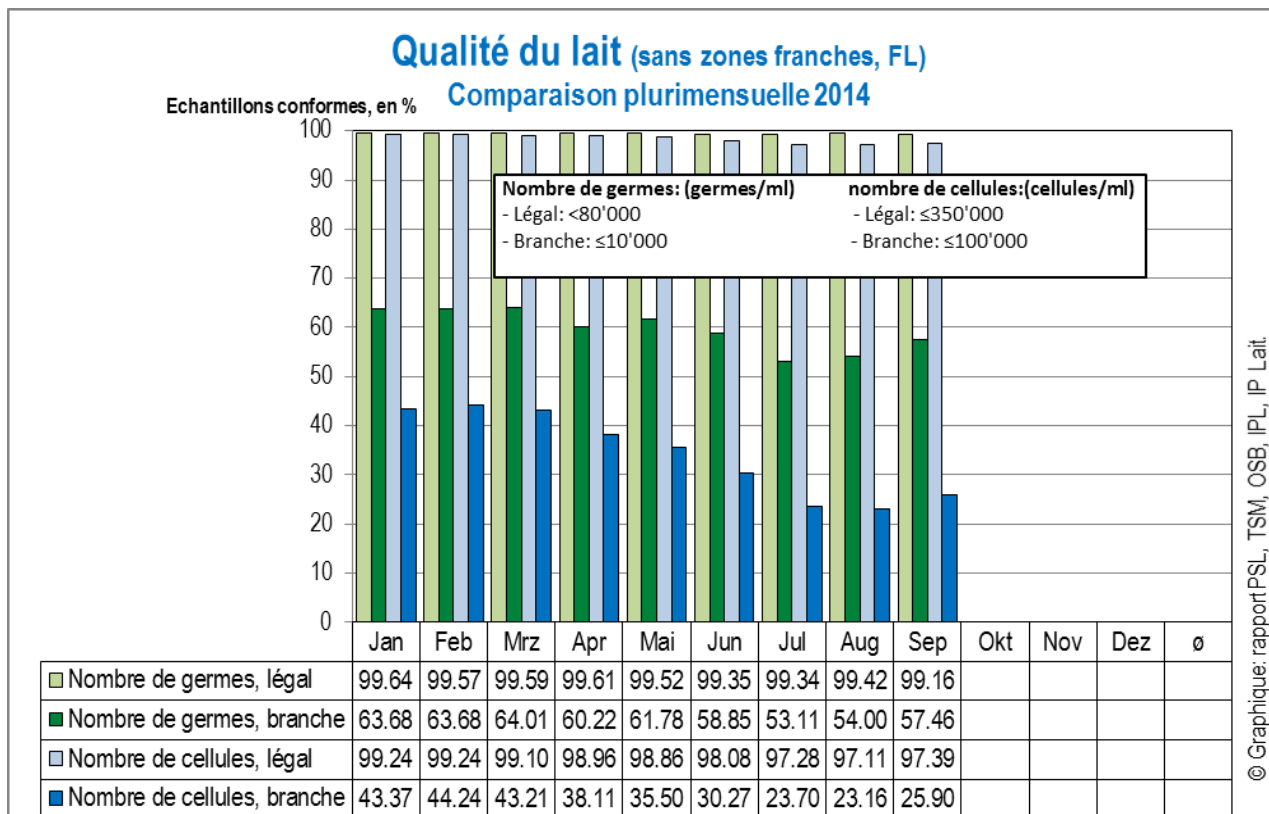
© Graphique: rapport PSL, TSM, OSB, IPL, IP Lait

MG = matière grasse ; P = protéine / Source : TSM

Composition du lait

En septembre 2014, la teneur moyenne en matière grasse était inférieure de 0,02 point de pourcentage (0,5 %) à celle de septembre 2013. La teneur moyenne en protéine était de 33,2 grammes/kilo, c'est-à-dire qu'elle se situait au même niveau qu'en septembre 2013.

En septembre 2014, la production de matière grasse a été supérieure de 156 tonnes et celle de protéine de 176 tonnes à celles du même mois de l'année précédente.



Source : TSM, Suisselab

Qualité du lait

En ce qui concerne le respect des critères de qualité légaux (de droit public), en septembre 2014, les valeurs ont atteint 99,16 % pour les nombres de germes, en baisse de 0,30 point par rapport au même mois de l'année précédente (99,46 %), et 97,39 % pour les nombres de cellules, soit une hausse minime de 0,07 point par rapport à septembre 2013 (97,32 %).

S'agissant du respect des critères supplémentaires fixés par la branche, les valeurs ont atteint 57,46 % pour les nombres de germes, en hausse de 2,22 points par rapport au même mois de l'année précédente (55,24 %), et 25,90 % pour les nombres de cellules, soit 0,62 point de plus qu'en septembre 2013 (25,28 %).

Cheptel des vaches laitières, évolution du cheptel

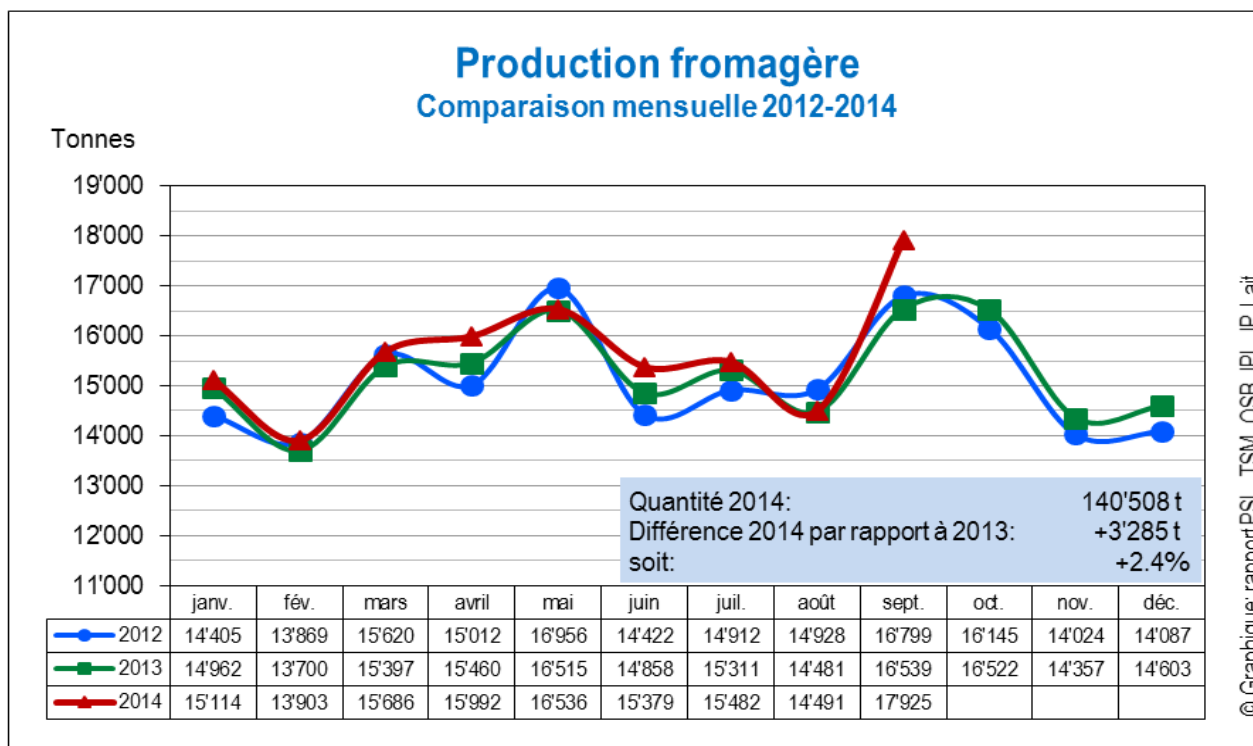
Selon les statistiques d'Identitas SA, le cheptel de vaches laitières se situait en octobre 2014 à 581 680 têtes, et donc au-dessous de son niveau de 2013 (-10 135 têtes ou -1,7 %). La baisse est marquée dans les catégories les plus jeunes (2 à 5 ans), tandis que le cheptel est en légère hausse sur un an dans les catégories plus âgées (>5 ans). Toutes catégories confondues, le cheptel a donc baissé.

2. Produits de laiterie

En septembre 2014, on a transformé 76 397 tonnes d'équivalent-lait en produits de laiterie (lait de consommation, crème de consommation, yogourt et spécialités laitières, y c. glaces comestibles), soit une baisse de 751 tonnes (-1,0 %) par rapport au même mois de l'année précédente.

Il en est résulté pour les mois de janvier à septembre 2014 une baisse de 2415 tonnes (-0,4 %) par rapport à la même période de l'année précédente.

3. Fromage



Source : TSM

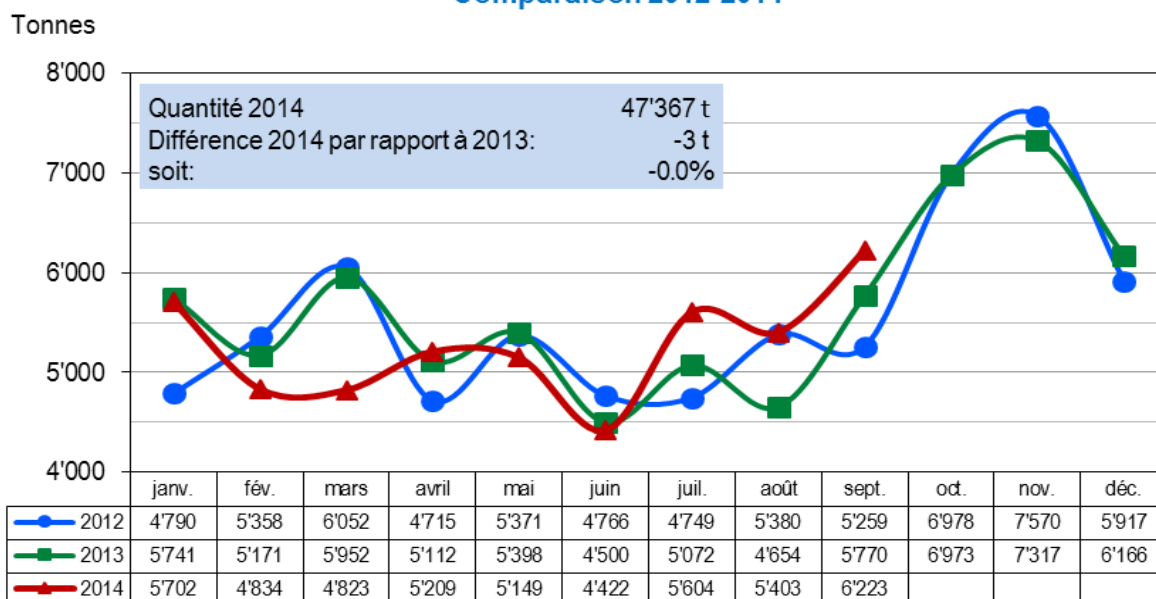
Production fromagère

En septembre 2014, 17 925 tonnes de fromage ont été produites, soit 1386 tonnes ou 8,4 % de plus qu'au même mois de l'année précédente.

Pour la période de janvier à septembre 2014, la situation se présente comme suit :

Catégorie de fromage	2013	2014	Diff. en tonnes	Diff. en %
« autres fromage à pâte dure et	17'563	21'530	3'967	22.6
Fromage frais	34'386	36'257	1'871	5.4
Le Gruyère AOP	21'989	22'375	386	1.8
Switzerland Swiss	4'626	4'962	336	7.3
Raclette Suisse®	9'869	10'138	269	2.7
Fromage d'alpage à pâte dure	1'297	1'474	177	13.6
Fromage d'alpage à pâte mi-dure	1'618	1'793	175	10.8
Vacherin Fribourgeois AOP	1'948	2'072	124	6.4
Fromage du Valais AOP	1'646	1'730	84	5.1
Fromage du Jura	207	290	83	40.1
Saint Paulin suisse	290	337	47	16.2
Fromage semi-préparé	1'109	1'142	33	3.0
Tommes	1'417	1'436	19	1.3
Mutschli	425	435	10	2.4
Fromage des Vignerons	229	236	7	3.1
Fromage de montagne à pâte mi-	1'584	1'580	-4	-0.3
Tête de Moine AOP	1'688	1'678	-10	-0.6
Fromage de montagne des	961	947	-14	-1.5
Vacherin Mont d'Or AOP	293	261	-32	-10.9
Edam suisse	229	189	-40	-17.5
Sbrinz AOP	1'288	1'236	-52	-4.0
Tilsit	2'408	2'325	-83	-3.4
Appenzeller®	6'935	6'656	-279	-4.0
Emmentaler AOP	17'472	15'402	-2'070	-11.8

Exportations de fromage Comparaison 2012-2014



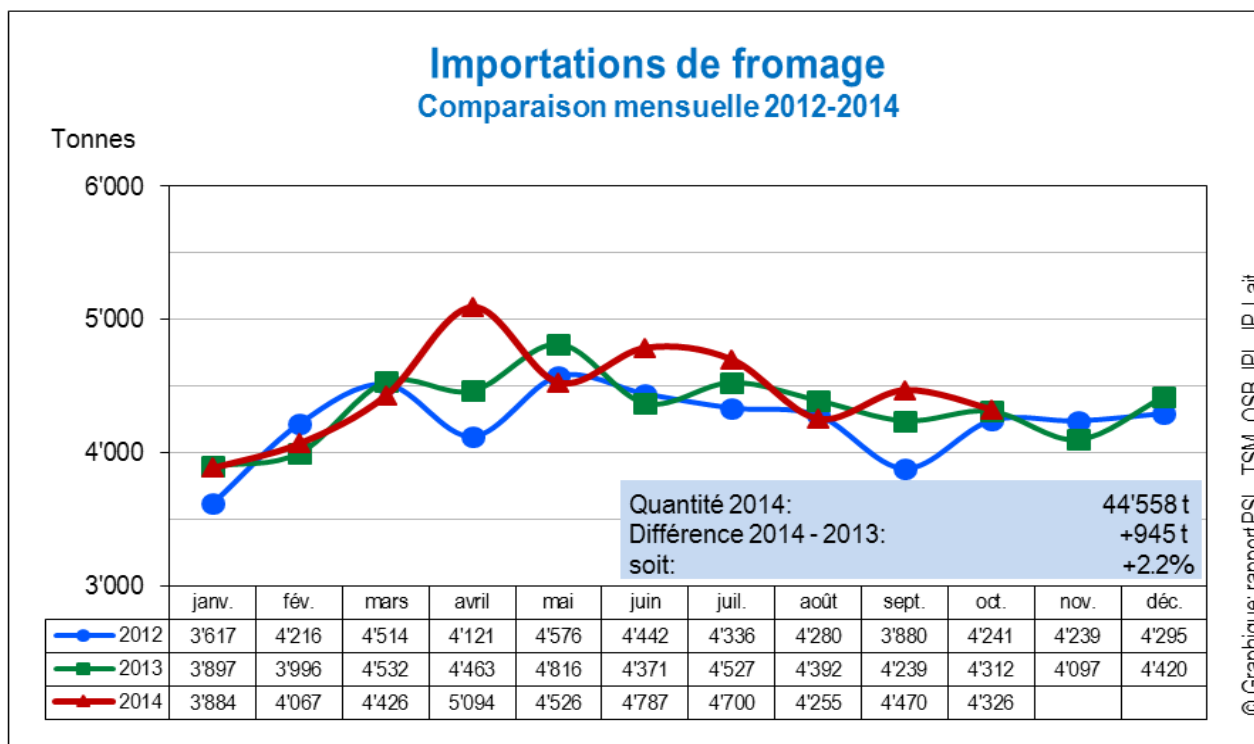
Source : DGD, TSM

Exportations de fromage

En septembre 2014, 6223 tonnes de fromage ont été exportées, soit 453 tonnes ou 7,8 % de plus qu'en août 2013.

Pour la période de janvier à septembre 2014, la situation se présente comme suit :

Catégorie de fromage	2013	2014	Diff. en tonnes	Diff. en %
Switzerland Swiss	2'880	3'396	516	17.9
« autres fromages à pâte dure » < 45%	645	1'157	512	79.4
« autres fromages à pâte mi-dure gras »	2'178	2'467	289	13.3
« autres fromages à pâte mi-dure » < 45%	3'118	3'387	269	8.6
Le Gruyère AOP	8'463	8'660	197	2.3
« autres fromages à pâte mi-dure » ≥ 55%	579	718	139	24.0
« autres fromage à pâte dure gras»	1'245	1'324	79	6.3
Appenzeller®	3'660	3'689	29	0.8
Raclette Suisse®	574	588	14	2.4
Tête de Moine AOP	769	778	9	1.2
« autres fromage à pâte dure » ≥ 55%	78	83	5	6.4
Vacherin Fribourgeois AOP	158	157	-1	-0.6
Sbrinz AOP	129	121	-8	-6.2
Tilsit	200	176	-24	-12.0
Emmentaler AOP	12'917	10'332	-2'585	-20.0



Source : DGD, OFAG, TSM

Importations de fromage

En octobre 2014, les importations de fromage se sont montées à 4326 tonnes (+14 t ou +0,3 %). Le volume des importations (fromage fondu compris) de l'année en cours se monte jusqu'ici à 44 558 tonnes, soit une nette hausse par rapport à l'année précédente (+945 t ou +2,2 %).

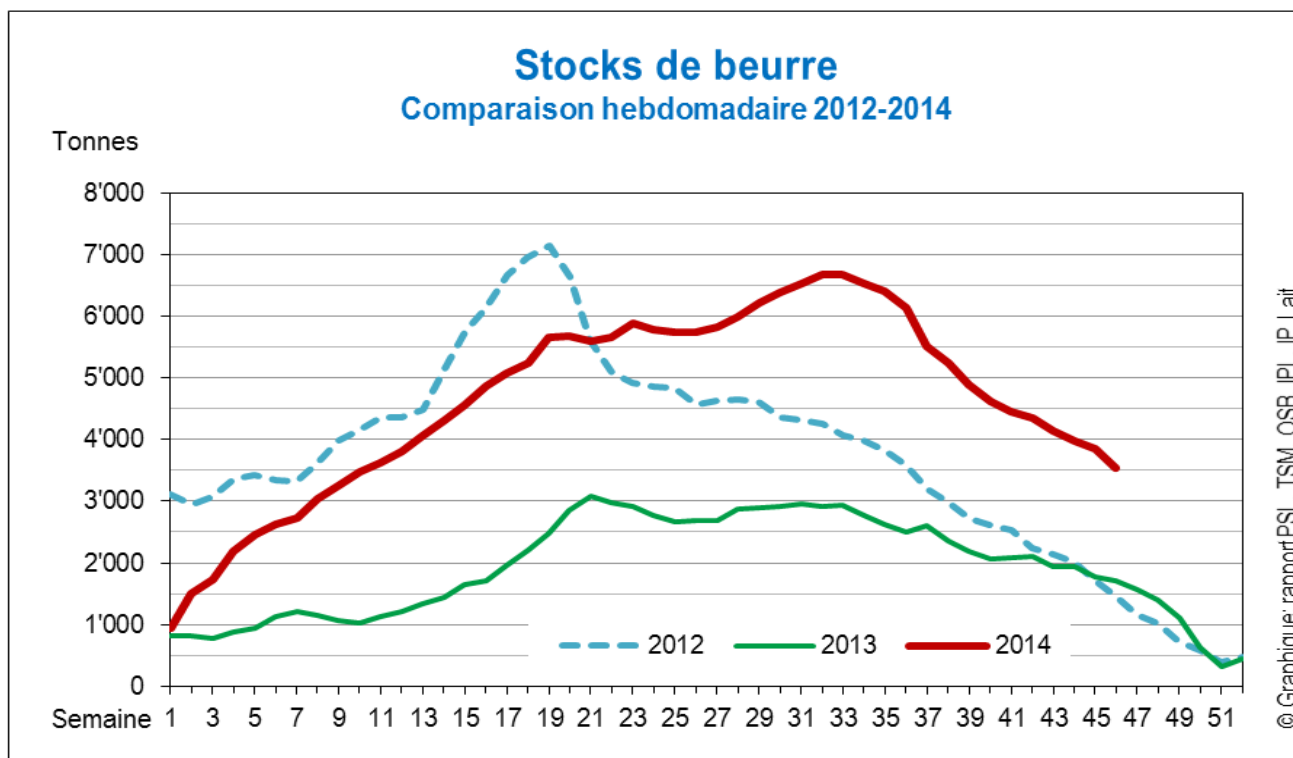
Commentaire

Pour l'Appenzeller®, il faut s'attendre à une restriction de la production de 9,5 % en décembre 2014.

Pour l'Emmentaler AOP, le volume libéré a été fixé à 60 % de la quantité de référence jusqu'à la fin de l'année 2014.

La production de Gruyère AOP continuera d'être conforme au règlement.

4. Beurre (données sans production artisanale)



Source : OSB

Stocks de beurre de choix congelé

fin octobre	2012	2013	2014	Différence par rapport à 2013	
	2092	1943	3981	+2038t	+104.9 %

Production de beurre

janv.- oct.	2012	2013	2014	Différence par rapport à 2013	
	42 027	37 513	40 644	+3131t	+8.3 %

Ventes de beurre dans le pays

janv.- oct.	2012	2013	2014	Différence par rapport à 2013	
	33 210	33 874	33 781	-93t	-0.3 %

Exportations de beurre (standardisé à 82 % de graisse lactique)

cumulé janv.- oct.	2012	2013	2014	Différence par rapport à 2013	
	10'108	1496	3232	+1736t	+116.0 %

Déclarées pendant cette période pour le décompte:

- dont OSB ¹	-	-	-		
- dont IP Lait ¹	9133	-	-		
- reste ²	975	1126	-		
- export. BIO ³		370	-		
Année civile (janv. - déc.)					

Remarques

¹: Les exportations de beurre ont été/sont partiellement financées par des contributions de l'Organisation sectorielle pour le beurre (OSB) et/ou de l'Interprofession du lait (IP Lait) pour autant qu'il s'agisse de mesures communes de la branche (niveau horizontal). La régularisation est effectuée sur la base des exportations réalisées (justificatif douanier) durant l'année civile en cours.

²: Les exportations de beurre restantes ont été/sont partiellement financées par la segmentation du lait selon le prix payé aux fournisseurs (niveau vertical).

³: Selon décision de l'IP Lait du 18 décembre 2012, 400 tonnes de beurre bio déclassé ont été autorisées à être exportées.

Production totale de beurre

En octobre 2014, 3499 tonnes de beurre ont été produites, soit 201 tonnes ou 6,1 % de plus qu'au même mois de l'année précédente. De janvier à octobre 2014, la production de beurre s'est montée à 40 644 tonnes au total, soit une hausse de 3131 tonnes (+8,3 %) par rapport à l'année précédente.

Stocks de beurre

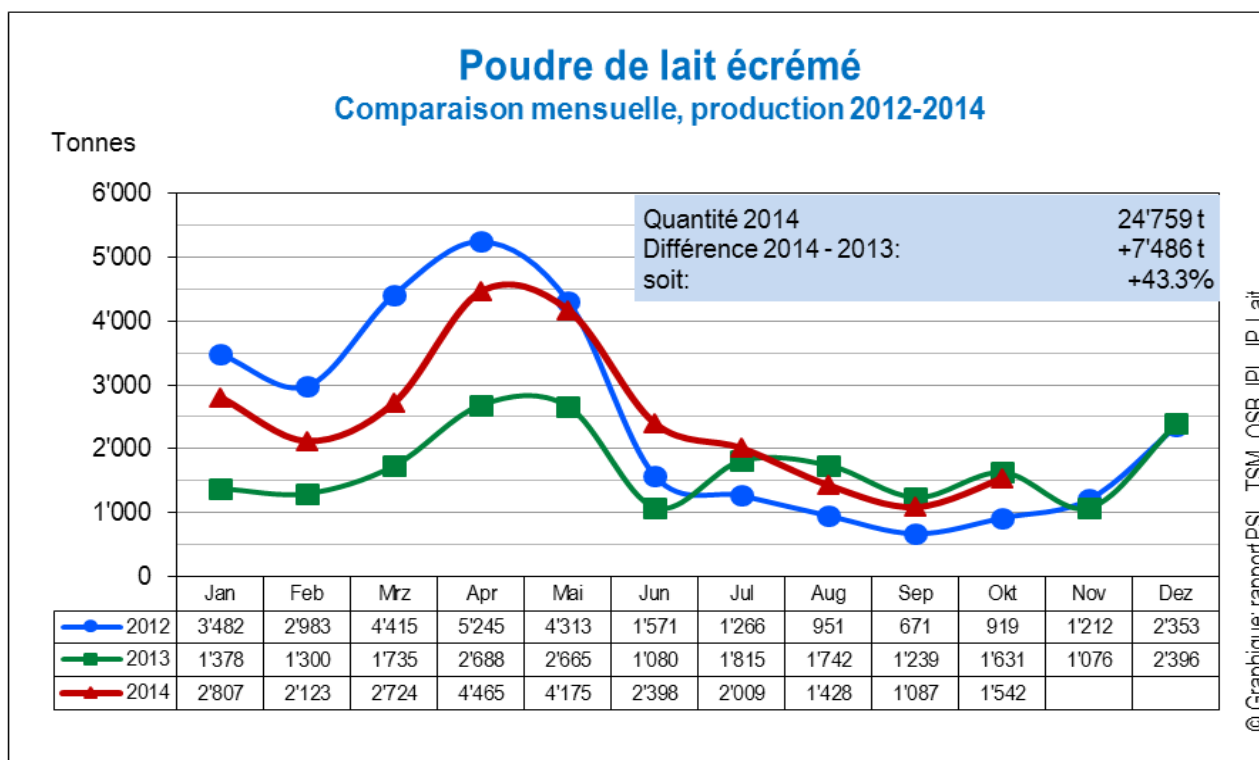
Fin octobre 2014, les stocks de beurre atteignaient 3981 tonnes, ce qui représente une hausse de 2038 tonnes (+104,9 %) par rapport au même mois de l'année précédente. À la fin de la semaine 46, les stocks étaient de 3530 tonnes ; ils avaient donc encore baissé de 451 tonnes durant la première moitié d'octobre.

Ventes de beurre

Les ventes de beurre se sont élevées à 3847 tonnes en octobre 2014, soit une augmentation de 170 tonnes (+4,6 %) par rapport au même mois de l'année précédente. De janvier à octobre 2014, les ventes de beurre ont ainsi totalisé 33 781 tonnes, ce qui représente une baisse de 93 tonnes (-0,3 %) par rapport à l'année précédente.

Commentaire

Avec 747 tonnes, la réduction des stocks de beurre a été moins importante en octobre qu'en septembre (plus de 1700 tonnes écoulées). En novembre, l'approche des fêtes devrait permettre aux stocks de reculer encore de quelques centaines de tonnes. La baisse des stocks devrait s'achever à la mi-décembre. À ce moment-là, ceux-ci compteront encore environ 2500 tonnes de beurre.



Source : IPL

Poudre de lait écrémé

En octobre 2014, 1542 tonnes de poudre de lait écrémé ont été produites, soit une diminution de 89 tonnes (-5,5 %) par rapport au même mois de l'année précédente. De janvier à octobre, la production s'est élevée à 24 759 tonnes au total, soit 7486 tonnes ou 43,3 % de plus que durant la même période de l'année précédente. Fin octobre 2014, 5085 tonnes de poudre de lait écrémé étaient en stock, soit 2177 tonnes ou 74,9 % de plus qu'un an auparavant.

Poudre de lait entier

En octobre 2014, la production de poudre de lait entier a atteint 1526 tonnes, soit une hausse de 93 tonnes ou 6,5 % par rapport à octobre 2013. De janvier à octobre 2014, la production s'est montée à 13 824 tonnes au total, ce qui représente un recul de 491 tonnes (-3,4 %) par rapport à la même période de l'année précédente. Fin octobre 2014, 737 tonnes de poudre de lait entier étaient en stock, soit 93 tonnes ou 11,3 % de moins qu'un an auparavant.

Commentaire

En octobre 2014, on a produit au total 3068 tonnes de poudre de lait (entier et écrémé), ce qui équivaut à la production d'octobre 2013.

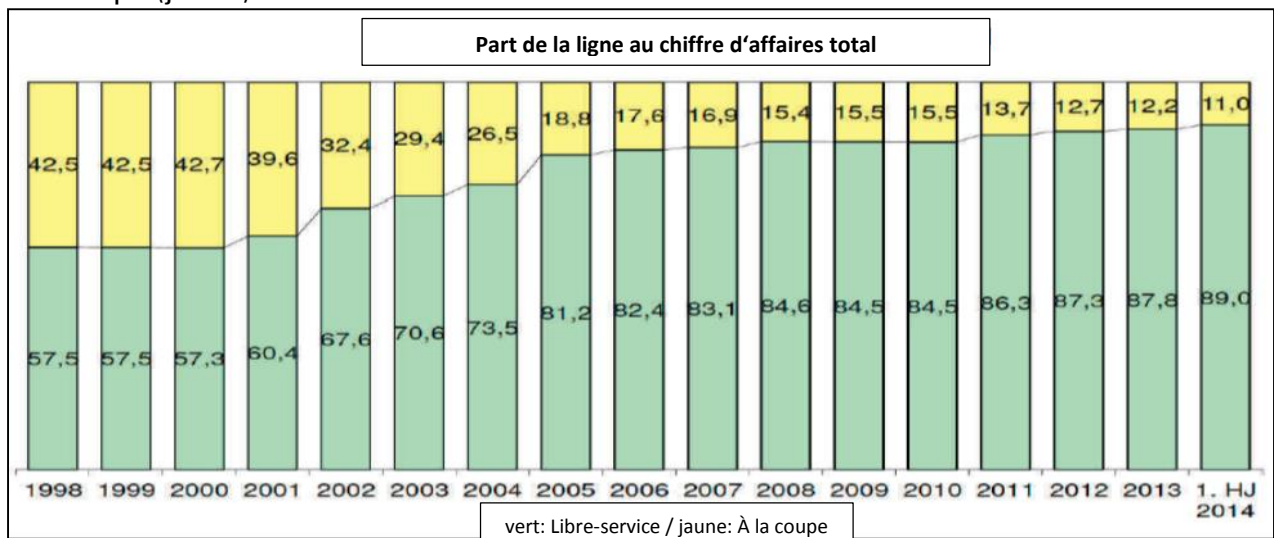
Or, en octobre comme en septembre, les ventes de poudre de lait entier ont dépassé la production, de sorte que les stocks ont poursuivi leur baisse. Le contraire s'est produit pour la poudre de lait écrémé : les stocks ont augmenté de 219 tonnes pour atteindre 5085 tonnes. On a exporté nettement moins de poudre de lait écrémé en octobre que les mois précédents.

En septembre 2014, 17 356 tonnes de lait écrémé ont été transformées en concentré de protéine lactique (CPL), soit 2509 tonnes de moins qu'au même mois de l'année précédente. Cela correspond à 232 tonnes d'équivalent poudre de lait écrémé. Si l'on tient compte de ce transfert, la production de poudre de lait écrémé affiche donc une diminution nette de 384 tonnes en septembre 2014 par rapport au même mois de l'année précédente.

5. Évolution des ventes de fromage dans le commerce de détail en Allemagne et ...

En ce qui concerne la consommation moyenne de fromage, l'Allemagne pointe en troisième position sur le plan européen, avec 23 kilos par habitant. Depuis plusieurs mois, les livraisons de lait élevées ont un effet non seulement sur les ventes de produits de laiterie et de conserves de lait, mais aussi sur les ventes de fromage. Au premier semestre 2014, ces dernières ont augmenté de 1,2 % en termes de quantité et de 8,0 % en termes de chiffre d'affaires. Le fromage suisse ne profite que partiellement de ce développement, notamment parce que des hausses de prix ont été effectuées.

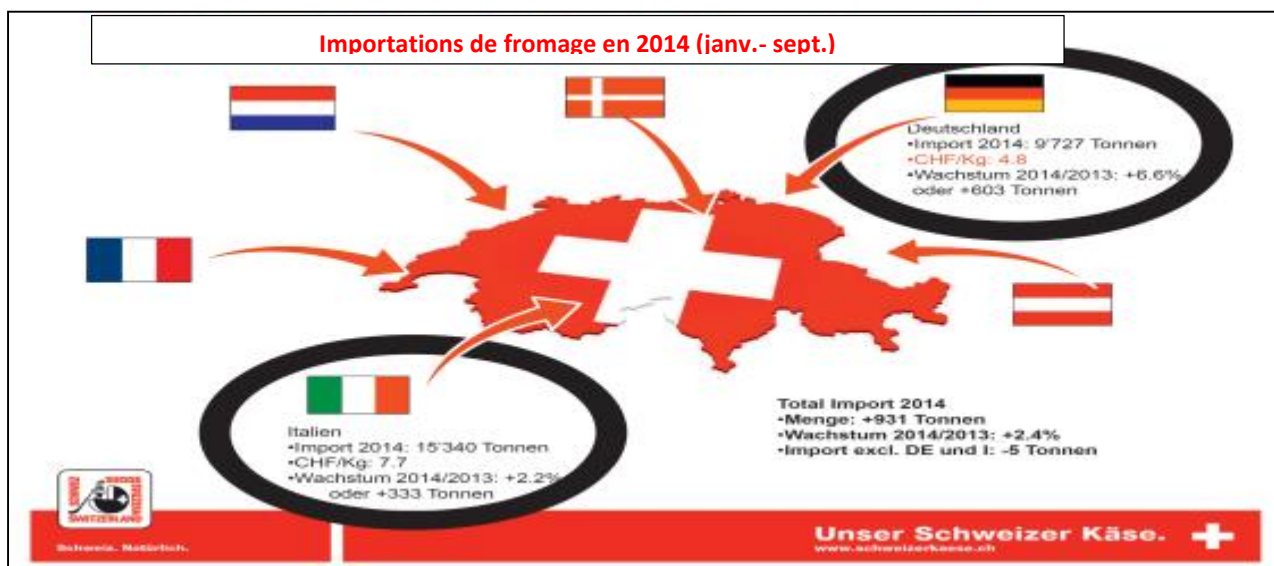
Chez les détaillants allemands, le fromage est de plus en plus vendu en libre-service (vert). Or, environ 80 % des fromages à pâte dure et à couper en provenance de Suisse sont vendus à la coupe (jaune).



Source : SCM

... pression des importations en Suisse

Entre janvier et septembre 2014, les importations ont augmenté de 2,4 %. La pression exercée par les importations en provenance d'Allemagne ne se réduira pas à l'avenir. Cela est particulièrement vrai pour les acteurs sensibles aux prix dans les secteurs de l'industrie, de l'hôtellerie et de la restauration (HORECA).



Source : SCM

6. Informations sur la situation du marché du lait à l'étranger

(1 ^{ère} ligne) 2010 (2 ^e ligne) 2011 (3 ^e ligne) 2012 (4 ^e ligne) 2013 (5 ^e ligne) 2014 (6 ^e ligne) 2015	Jan.	Fév.	Mars	Avr.	Mai	Juin	Juil.	Août	Sept	Oct	Nov.	Déc.	Ø	Tend.
Prix UE (€/t)														
PLent. (26 %, spray, sacs, Kempten)	2463 2989 2866 3060 3799	2461 3379 2805 3085 3825	2450 3505 2673 3131 3799	2650 3269 2545 3486 3619	2849 3131 2405 3681 3418	2870 3087 2454 3694 3365	2871 3025 2520 3692 3232	2761 2888 2726 3751 2911	2799 2886 2968 3763 2506	2759 2975 2980 3687 2405	2609 2935 2976 3671 2350	2725 2872 2997 3747		-/+
PLent. (26%, spray, France)	2538 3050 2869 3060 3768	2400 3438 2820 2975 3775	2440 3516 2738 3133 3685	2700 3325 2608 3618 3532	2963 3156 2392 3710 3393	2990 3195 2500 3680 3315	2900 3100 2500 3646 3166	2770 3030 2720 3758 2745	2760 2950 2925 3795 2413	2725 2975 2990 3726 2380	2636 2990 2975 3680 2300	2808 2900 3038 3730		-/+
PLent. (26%, Commission UE)	2470 2890 2880 2950 3770	2360 3110 2830 2940 3780	2450 3210 2760 3060 3720	2660 3120 2640 3530 3540	2880 3020 2500 3690 3360	2920 3000 2510 3620 3320	2850 2990 2510 3630 3180	2720 2910 2660 3730 2820	2760 2920 2860 3750 2530	2720 2930 2910 3720 2400	2690 2920 2890 3690 2390	2720 2880 2960 3750		-/+
PLécr. (ch, spray, sacs, Kempten)	2019 2365 2351 2681 3286	1984 2681 2305 2658 3335	2058 2770 2114 2666 3266	2265 2388 1995 2994 3119	2494 2400 2005 3194 2899	2386 2425 2104 3179 2915	2306 2356 2210 3180 2891	2216 2261 2416 3269 2546	2286 2319 2668 3295 2139	2219 2366 2737 3187 2041	2034 2331 2695 3141 2020	2150 2328 2650 3248		-/+
PLécr. (ch, spray, France)	2058 2453 2343 2690 3318	1910 2828 2260 2643 3350	2036 2692 2135 2693 3205	2305 2420 2050 3075 2990	2488 2455 1990 3188 2863	2376 2500 2138 3163 2863	2175 2350 2175 3168 2884	2196 2250 2490 3260 2438	2294 2288 2725 3263 2048	2228 2313 2730 3030 1960	2015 2340 2694 3103 1900	2202 2350 2681 3303		-/+
PLécr. (Commission UE)	2020 2270 2330 2660 3270	1950 2450 2280 2630 3310	2030 2470 2160 2670 3220	2240 2400 2070 2970 3050	2390 2430 2020 3090 2870	2330 2400 2120 3110 2880	2240 2390 2170 3130 2850	2230 2330 2420 3220 2500	2270 2310 2620 3230 2200	2210 2320 2680 3111 2060	2160 2310 2650 3130 2000	2170 2320 2680 3250		-/+
Beurre (vrac, Kempten)	3000 3700 3490 3370 3920	2880 3990 3310 3350 3640	2880 4180 3080 3410 3650	3000 4010 2860 3900 3550	3630 3990 2550 4070 3410	3780 4160 2680 4120 3470	3760 4170 2730 4200 3520	3700 4050 2900 4240 3230	3710 4040 3250 4290 3040	3800 3970 3350 4180 3050	3710 3810 3350 4120 3100	3690 3570 3350 4110		+/-
Beurre (vrac, France)	3015 3663 3493 3440 4036	2840 3908 3340 3350 3708	2850 4180 3025 3463 3638	2940 4080 2700 4028 3590	3213 4123 2462 4360 3575	3476 4156 2638 4400 3563	3623 4095 2713 4300 3600	3653 4040 2894 4250 3295	3700 3988 3275 4238 2855	3651 3881 3340 4090 2884	3570 3774 3450 4000 2900	3520 3606 3500 4030		+/-
Beurre (Commission UE)	2940 3520 3490 3330 4010	2830 3710 3340 3310 3700	2820 3810 3130 3370 3690	2940 3780 2810 3710 3570	3320 3820 2620 3950 3500	3490 3910 2720 4000 3510	3640 3950 2750 4060 3540	3640 3900 2900 4120 3340	3580 3900 3140 4200 3100	3610 3880 3200 4110 3070	3570 3750 3320 4060 3060	3530 3570 3370 4090		-/+
Emmental (industrie, Kempten)	3430 3950 3900 3980 4480	3410 3990 3900 4030 4510	3380 4100 3850 4030 4510	3510 4090 4080 4030 4480	3550 4010 4000 4080 4480	3630 4040 3980 4080 4480	3830 4010 3880 4140 4480	3880 4010 3910 4190 4400	3900 4000 3930 4330 4400	3900 4000 3930 4350 4380	3900 3980 3930 4430 4500	3930 3950 3930 4480		+/-
Emmental (Commission UE)	4570 4140 4110 4090 4470	4780 4150 4050 4150 4550	4740 4170 4180 4120 4500	4570 4200 4190 4180 4500	4760 4290 4210 4170 4490	4630 4310 4050 4190 4470	4630 4330 4010 4210 4450	4070 4300 4070 4350 4460	4140 4240 4000 4340 4500	4130 4220 4060 4400 4440	4080 4190 4010 4440 4410	4130 4180 4060 4470		-/+

(1 ^{ère} ligne) 2010 (2 ^e ligne) 2011 (3 ^e ligne) 2012 (4 ^e ligne) 2013 (5 ^e ligne) 2014 (6 ^e ligne) 2015	Jan.	Fév.	Mars	Avr.	Mai	Juin	Juil.	Août	Sept	Oct	Nov.	Déc.	Ø	Tend.	
Emmental (lait cru, Kempten)	4550 4960 4980 5130 5740	4550 5040 4970 5210 5770	4650 5150 4950 5300 5750	4750 5150 4970 5300 5570	4750 5080 4960 5280 5560	4750 5050 4850 5180 5610	4830 5050 4940 5220 5510	4890 4990 5000 5400 5510	4930 4830 4940 5350 5540	5010 4880 4960 5480 5530	5030 4970 5010 5690	4940 4990 5030 5400			+/-
Cheddar (Commission UE)	2460 3110 3370 3380 4050	2430 3110 3380 3310 4030	2420 3130 3310 3320 4000	2610 3090 3100 3440 4000	2820 3160 3370 3480 3920	3030 3170 3420 3620 3820	3150 3100 3390 3670 3840	3190 3210 3300 3760 3800	3150 3280 3410 3900 3570	3100 3210 3440 3950 3490	3110 3280 3420 4000 3430	3080 3330 3390 4010			-/+
Prix du lait (LTO)	285.1 328.5 347.1 346.3 403.5	280.0 335.9 345.6 347.4 408.1	273.2 331.6 337.1 344.1 399.8	276.9 326.6 321.8 341.6 390.9	286.1 335.9 313.8 353.3 384.1	302.3 346.3 320.9 361.6 389.9	317.8 355.8 325.2 378.2 386.5	326.7 358.9 327.2 387.9 385.0	330.5 361.6 333.0 396.5 347.7	329.8 354.8 334.8 398.6	332.3 355.9 347.0 405.5	322.9 345.9 342.4 398.9			-/+
Lait spot (Lodi, Italie)	327.8 416.3 387.9 418.9 476.8	322.2 425.3 376.3 415.0 458.8	327.4 424.0 358.3 407.3 427.9	334.3 415.0 317.0 420.2 394.4	351.8 415.0 320.9 434.3 376.3	389.2 423.9 335.1 452.4 424.0	417.6 435.6 378.2 466.6 412.4	412.4 425.3 391.8 489.7 406.0	426.6 440.8 409.8 505.2 381.5	436.9 440.8 429.2 518.9 375.5	438.2 440.8 438.2 529.7 376.3	426.6 433.0 379.0 506.5			-/+
Lait spot (Pays-Bas)	260.6 368.1 314.4 352.4 387.0	265.0 380.6 302.1 339.3 380.6	269.5 366.5 280.0 340.0 358.8	285.6 312.5 234.5 401.3 304.5	305.0 327.5 246.0 383.5 336.3	323.5 362.0 303.8 425.0 375.0	338.8 359.4 323.8 426.0 384.0	320.6 382.0 386.0 485.0 327.5	364.5 410.0 451.3 480.0 325.6	362.5 411.3 451.0 468.0	355.0 394.5 443.3 495.6 --	368.8 334.8 355.0 452.5			-/+
Valeur en mat. 1 ^{ère} (indice ife, Kiel)	279 339 319 350 444	259 364 306 347 432	266 391 279 349 407	292 346 255 395 385	342 348 239 432 364	341 358 256 431 369	332 352 268 437 367	324 334 300 449 324	334 340 341 456 274	324 342 353 442 267	306 334 350 438	319 320 346 448			-/+
Stocks UE (1000 t)															
Beurre public	76 2 0 0 0	76 2 0 0 0	76 2 0 0 0	66 2 0 0 0	64 2 0 0 0	52 2 0 0 0	24 2 0 0 0	17 1 0 0 0	2 1 0 0 0	2 1 0 0 0	2 1 0 0 0	2 1 0 0 0			-
Beurre privé	21 14 18 14 5	17 1 7 3 1	24 18 39 17 0	40 31 55 33 0	55 53 82 51 0	70 74 102 66 0	88 89 118 81 0	92 96 119 82 0	76 74 96 65 12	55 56 65 44 18	39 48 50 25 20	23 35 34 11			+
PLécr. public	257 189 44 0 0	257 159 15 0 0	257 147 6 0 0	257 147 6 0 0	245 147 5 0 0	240 135 4 0 0	229 123 4 0 0	221 109 3 0 0	197 54 0 0 6	195 54 0 0 12	195 54 0 0 14	194 54 0 0			-
Prod. laitière UE (Δ% année précédente)															
Allemagne	-0.8 +2.5 +3.8 0.0 0.0	-1.7 +2.6 +2.1 +1.3 +4.4	-0.7 +2.1 +3.0 -1.3 +5.4	+0.4 +2.4 +2.6 -1.0 +5.6	+1.4 +2.4 +2.5 +0.4 +3.1	+2.2 +2.9 +1.8 +0.5 +3.6	+2.2 +3.9 +0.3 +2.4 +3.0	+2.9 +1.6 -1.0 +3.5 +2.5	+2.9 +3.1 +0.3 +3.5 +3.0	+3.5 +2.9 +0.6 +3.9	+2.5 +2.8 +0.9 +3.8	+0.8 +4.3 +0.5 +3.9	+1.5 +2.4 +1.0 +2.3 +4.2		+/-
France	-2.3 +8.0 +1.9 -4.2 0.0	-1.9 +7.5 +0.3 -1.3 0.0	-0.6 +7.7 +0.3 -4.1 +7.3	-1.7 +6.0 +0.0 -4.8 +8.6	+2.7 +1.7 +2.4 -1.6 +3.8	+2.7 +3.0 +3.5 -1.1 +6.0	+1.8 +7.9 -2.2 +1.7 +6.1	+5.4 +8.8 -3.3 +0.2 +6.6	+12.2 +5.7 -7.0 +1.6 +6.6	+8.7 +1.8 -4.2 +4.7	+7.1 +4.2 -3.7 +3.7	+3.5 +4.7 -3.8 +5.0	+2.8 +5.4 -1.0 +0.2 +6.2		+/-

(1 ^{ère} ligne) 2010 (2 ^e ligne) 2011 (3 ^e ligne) 2012 (4 ^e ligne) 2013 (5 ^e ligne) 2014 (6 ^e ligne) 2015	Jan.	Fév.	Mars	Avr.	Mai	Juin	Juil.	Août	Sept	Oct	Nov.	Déc.	Ø	Tend.
Autriche	+0.7 +4.3 +5.9 -2.1 +4.5	+0.1 +4.1 +3.5 0.0 +5.4	+1.0 +3.7 +4.7 -1.5 +5.7	+1.4 +3.7 +3.9 -2.8 +6.6	+2.8 +2.9 +4.3 -2.6 +4.5	+2.1 +4.2 +3.0 -3.4 +6.0	+3.7 +4.0 +0.9 -1.5 +5.9	+3.9 +3.8 -0.1 -0.7 +5.9	+4.2 +5.0 -1.4 +0.4 +6.4	+4.2 +5.5 -0.9 +1.1 +2.5	+4.6 +5.1 -1.7 +2.6	+3.5 +5.9 -2.2 +3.3	+2.6 +4.3 +1.8 -0.8 +5.3	+/-
Pays-Bas	-1.1 +1.9 +2.2 -0.1 +5.1	+1.0 +0.0 -0.3 +3.0 +4.2	+5.2 -1.3 +2.6 +0.2 +4.3	+1.1 +0.9 -0.9 +1.5 +6.7	+2.8 -0.2 +0.5 +5.6 +1.2	+2.3 +0.0 +0.5 +3.4 +2.7	+3.9 +0.3 -0.4 +7.5 +0.2	+4.7 -1.8 -0.6 +10.0 -0.6	+3.0 -1.0 -0.2 +8.6 +1.2	+1.7 +0.2 -0.9 +8.5 +2.0	+2.0 +0.2 -0.3 +6.0	+0.3 +2.9 -0.7 +5.4	+1.8 -0.2 +0.0 +4.9 +2.7	+/-
UE-28 (total)	-1.5 +3.1 +3.1 -2.1 +4.5	-1.6 +2.8 +1.4 +0.7 +4.7	-0.5 +2.9 +3.0 -2.3 +5.6	-0.5 +2.9 +2.3 -3.1 +7.4	+1.3 +1.0 +2.5 -0.7 +3.8	+1.5 +0.9 +2.1 -0.5 +4.3	+1.4 +3.0 -0.5 +2.0 +4.1	+2.6 +2.0 -1.2 +2.5 +3.8	+4.8 +1.5 -1.6 +3.3 +4.6	+3.7 +1.0 -1.2 +4.4	+3.4 +1.6 -1.0 +4.5	+2.1 +2.6 -1.8 +4.6	+1.3 +2.1 +0.6 +1.1 +5.3	+/-
Prix mondiaux (\$/t)														
PLent. (26%, spray, fob, de l'Ouest)	3350 3900 3700 3450 5113	3200 4550 3638 3625 5125	3250 4767 3465 4275 4913	3688 4350 3238 5050 4400	3800 4125 2938 5075 4175	3650 4125 2988 4875 4050	3450 3975 2900 4975 3775	3300 3800 2988 5050 3225	3400 3675 3188 5038 2900	3488 3675 3375 5050 2825	3538 3688 3438 5025 2950	3725 3700 3425 5100		+/-
PLent. (26%, spray, fob, Océanie)	3300 3800 3619 3350 5142	3138 4169 3558 3538 5113	3217 4592 3481 4525 4825	3750 4113 3294 5550 4350	3963 4075 3000 5206 4150	3850 3938 2800 4850 3950	3375 3825 2875 4892 3538	3150 3623 2954 4975 3013	3396 3469 3194 5019 2863	3475 3463 3300 5125 2688	3513 3588 3375 4956 2850	3550 3650 3338 5069		+/-
PLent. (26%, spray, fas, Fonterra, NZ, à terme) ¹	3352 3463 3574 3255 4865 2353	3523 3597 3556 3126 4903 2411	3282 3701 3517 3261 4921 2447	3200 4327 3386 3639 4972 2691	3291 4337 3316 5313 4383 2709	4092 3986 2766 6283 3913	4027 3989 2488 6151 3796	4019 3886 2933 5007 3715	3435 3474 2538 5382 3090	2917 3359 2861 5188 2755	3649 3289 3081 5115 2670	3485 3473 3450 5137 2470		+/-
PLécr. (Lm, spray, fob, Europe de l'Ouest)	2925 3250 3138 3525 4525	2625 3800 3075 3525 4600	2675 3750 2875 3600 4600	3100 3525 2700 4050 4188	3163 3575 2563 4113 4000	2938 3625 2688 4075 3925	2813 3525 2775 4150 3863	2825 3375 2988 4375 3200	2975 3313 3363 4263 2763	2963 3250 3463 4250 2550	2875 3275 3475 4363 2600	2925 3225 3450 4500		+/-
PLécr. (Lm, spray, fob, Océanie)	3063 3500 3425 3450 4892	2750 3850 3338 3588 4988	2825 3833 3200 4019 4888	3550 3769 3025 5394 4306	3500 3806 2806 4738 4025	3225 4000 2863 4375 3869	3138 3853 2838 4525 3775	2981 3615 2975 4675 3275	3158 3456 3325 4619 2831	3125 3344 3400 4513 2694	3050 3400 3363 4625 2800	3075 3425 3400 4738		+/-
PLécr. (Lm, spray, fas, Fonterra, NZ, à terme) ¹	-- 2961 3268 3384 4587 2230	-- 2992 3258 3399 4782 2363	-- 3605 3337 3550 4723 2421	2750 3927 3246 3570 4901 2478	2825 3759 3105 4019 4673 2741	3847 3900 2795 4670 3949	3682 4075 2735 4353 3640	3588 4364 2824 4295 3844	3030 3612 2803 4581 3478	2719 3456 2973 4349 2806	3163 3173 3302 4302 2601	2927 3259 3315 4580 2423		+/-
MPC 70% (fas, Fonterra, NZ, à terme) ¹	-- 6290 6010 7795 --	-- 5790 6065 8585 --	-- 5775 5970 9645 --	-- 5470 6195 8700 --	-- 4160 -- 8845 --	-- 4520 -- 7800 --	-- 3940 -- -- --	-- 6300 4240 -- --	-- 6495 4185 -- --	-- 6120 8170 -- --	-- 6920 7675 -- --	-- 6510 7380 -- --		-/+
Beurre (fob Europe de l'Ouest)	3813 4775 4000 3613 4650	3600 5200 3863 3638 4700	3725 5242 3650 4000 4750	4175 5063 3375 4450 4550	4400 5100 3075 4500 4375	4425 5300 3063 4375 4400	4450 5175 3100 4425 4150	4500 5050 3138 4450 3650	4713 4800 3550 4550 3338	4863 4550 3475 5550 3325	4683 4400 3600 4600 3750	4575 4188 3600 4600		+/-

(1 ^{ère} ligne) 2010 (2 ^e ligne) 2011 (3 ^e ligne) 2012 (4 ^e ligne) 2013 (5 ^e ligne) 2014 (6 ^e ligne) 2015	Jan.	Fév.	Mars	Avr.	Mai	Juin	Juil.	Août	Sept	Oct	Nov.	Déc.	Ø	Tend.
Beurre (fob Océanie)	3800 4625 3913 3350 4463	3688 4825 3850 3575 4719	3750 4883 3650 4138 4756	3800 4750 3500 4588 4100	4075 4750 3100 4275 3988	4050 4763 2975 4100 3913	4000 4675 2850 4129 3633	4000 4467 2942 3975 3263	4133 4200 3175 3975 2994	4350 4075 3250 4125 2863	4500 3825 3250 4000 3200	4500 3788 3288 4275		+/-
MG du beurre (100%, fas, Fonterra, NZ, à terme) ¹	4809 5326 3557 3020 5279 3459	4406 5330 3978 3136 5557 3497	4517 5969 4054 3193 5616 3523	4165 6284 3406 3631 5293 3496	4008 6148 3148 4392 4551 3575	4976 5977 3170 5024 4068	5572 5276 2392 4762 4259	6169 5363 3139 5332 3826	5273 4512 2882 5309 3198	4477 4150 3133 5011 3583	5283 3737 3072 4892 3234	5175 3623 2736 4989 3324		+/-
Beurre (82%, fas, Fonterra, NZ, à terme) ¹	3570 2635	4060 2700	4793 2620	4654 2690	4490 4575 --	4640 3791	3890 3647	4015 3711	3695 3115	3675 2985	3915 2645	3751 2605		+/-
cheddar (fas, Fonterra, NZ, à terme) ¹	-- -- 3514 3452 4632 2938	-- -- 3554 3470 4583 2862	-- -- 3757 3465 5261 2777	-- -- 3503 3524 4804 --	-- -- 3094 4153 4595 --	-- -- 2753 4667 4220	-- -- 2848 -- 4108	-- -- 3333 -- 4440	-- 4625 2885 -- 4314	-- 4379 3515 4535 3393	-- 4019 3795 4345 3056	-- 3512 2988 4317 3013		-/+
Stocks mondiaux (1000 tonnes)														
USA : Beurre (privé)	76.3 53.9 77.3 94.0 62.1	92.1 62.9 93.1 108.2 74.1	89.0 65.5 94.5 115.7 81.7	93.6 64.3 115.4 140.6 79.0	96.0 77.2 118. 146.1 87.4	89.7 86.4 110.2 144.7 84.4	87.8 85.2 106.4 134.2 77.3	70.5 75.2 91.3 119.8 74.9	59.0 68.5 88.9 105.8 66.3	49.4 59.3 65.8 82.5	31.7 42.5 57.8 55.2	37.1 48.5 69.4 51.0		-/+
USA : PLécr.	60.8 58.1 72.1 89.9 67.7	21.3 55.3 87.5 102.4 82.3	11.8 54.0 95.3 105.3 97.1	3.6 66.7 102.5 94.2 108.7	2.7 73.9 97.5 104.3 100.2	0.9 84.4 65.3 104.4 103.8	1.8 87.1 58.5 93.6 113.6	0.9 76.2 48.1 88.3 110.1	0.9 68.5 53.5 65.9 77.6	0.0 64.9 53.5 50.3	0.0 66.2 47.2 51.9	0.0 74.8 57.7 60.4		-/+
Production laitière monde (Δ% année précédente)														
Nouvelle-Zélande	+1.3 +2.3 +9.3 +4.3 +7.0	+11.5 +4.0 +11.4 -5.9 +11.8	+0.5 +8.5 +9.1 -16.7 +21.0	-14.2 +33.3 +16.5 -34.5 +30.0	+8.1 +43.8 +13.1 -27.7 +24.0	+4.3 +32.3 +3.1 -6.9 +10.0	+5.7 +8.7 +20.4 -5.1 +7.0	+4.6 +6.4 +14.2 +9.2 +5.4	-1.8 +12.6 +5.1 +7.4 +3.9	+4.4 +9.5 +3.4 +5.4	+3.4 +4.6 +7.7 +4.0	-4.6 +13.4 +8.0 +4.7	+1.1 +10.5 8.6 -1.8	-/+
Australie	-9.1 -1.3 +5.6 -5.5 +3.1	-3.7 +0.9 +7.4 -9.2 +1.4	-0.3 +0.7 +2.9 -7.1 +3.7	+2.7 +0.8 +7.7 -9.5 +5.6	+4.6 +1.7 +1.4 -7.5 +8.2	+3.0 +0.5 +4.3 -6.7 +8.9	+3.2 -1.1 +3.7 -3.5 +1.5	-0.5 +0.1 +3.0 -4.7 +2.4	-1.9 +6.4 +0.3 -3.5 +4.2	+0.6 +4.2 -1.4 -4.9	+1.3 +3.5 +0.6 -2.9	-1.7 +6.4 -1.2 +1.4	-0.4 +3.5 +4.0 -4.9	+/-
USA	-0.6 +2.3 +3.4 +0.5 +1.1	+0.1 +2.0 +4.3 -3.5 +1.1	+0.6 +2.2 +4.2 -0.3 +0.9	+1.5 +1.5 +2.0 +0.1 +1.2	+1.1 +1.4 +1.8 +1.0 +1.4	+2.4 +1.1 +0.9 +1.5 +2.2	+2.9 +0.7 +0.7 +1.3 +4.0	+2.7 +2.1 -0.3 +2.6 +2.5	+3.3 +2.1 -0.5 +0.9 +4.0	+2.9 +2.1 -0.1 +1.0	+2.7 +1.8 +1.0 +0.0	+2.5 +2.5 +1.6 -0.0	+1.8 +1.8 +1.8 +0.4	+/-
Cours de change														
€ / CHF (BNS)	1.4767 1.2779 1.2111 1.2280 1.2312	1.4673 1.2966 1.2072 1.2298 1.2213	1.4484 1.2879 1.2063 1.2264 1.2178	1.4339 1.2978 1.2022 1.2198 1.2191	1.4199 1.2540 1.2012 1.2406 1.2204	1.3774 1.2093 1.2010 1.2326 1.2181	1.3471 1.1778 1.2010 1.2010 1.2150	1.3428 1.1205 1.2011 1.2364 1.2119	1.3085 1.2010 1.2089 1.2334 1.2077	1.3461 1.2298 1.2098 1.2314 1.2078	1.3445 1.2315 1.2052 1.2319	1.2806 1.2276 1.2091 1.2249		+/-
\$ / CHF (BNS)	1.0337 0.9569 0.9378 0.9241 0.9035	1.0715 0.9499 0.9119 0.9202 0.8942	1.0668 0.9197 0.9133 0.9460 0.8811	1.0684 0.8987 0.9136 0.9377 0.8826	1.1284 0.8735 0.9377 0.9550 0.8880	1.1282 0.8403 0.9584 0.9343 0.8960	1.0549 0.8244 0.9766 0.9452 0.8969	1.0398 0.7812 0.9685 0.9264 0.9098	1.0023 0.8723 0.9405 0.9244 0.9354	0.9685 0.8975 0.9328 0.9027 0.9526	0.9831 0.9082 0.9392 0.9128	0.9683 0.9316 0.9216 0.8942		+/-

Commentaire

Les prix du lait dans l'UE ont encore fléchi. Pour la poudre de lait en particulier, de nouvelles baisses de prix ont été observées. Les prix du beurre en vrac se sont en revanche légèrement stabilisés. Quant au recul des prix du fromage, il s'est interrompu.

De manière générale, l'offre de produits laitiers sur le marché international est actuellement suffisante en raison de la forte production laitière. Par ailleurs, les deux principaux importateurs – la Russie et la Chine – ont réduit leur demande. Courant octobre, les prix sur le marché mondial ont encore reculé.

Remarques:

¹: Prix moyens des opérations à terme sur des marchandises conclues [les prix les plus récents sont présentés en **gras/italique**].

*: Valeurs max. actuelles [présentées en **gras**] à la date de parution

Source : [AMI](#), [CLAL](#), [dairyaustralia](#), [dairynz](#), [danz](#), [eucolait](#), [Fonterra](#), [ife](#), [LTO](#), [Office d'élevage](#), [SNB](#), [ZMB](#).

7. Prix indicatifs de l'Interprofession du lait

Dans le tableau ci-dessous sont récapitulés en bleu les prix indicatifs fixés périodiquement par l'Interprofession du lait pour le lait de centrale.

Période		« Prix indicatif A »	« Prix indicatif B »	« Prix indicatif C »	Prix indicatif lait de fromagerie	
Définition						
		Ce prix indicatif est valable pour le lait du segment A, avec 4 % de matière grasse et 3,3 % de protéine. Le comité de l'IP Lait fixe trimestriellement ce prix indicatif. Pour cela, il se base sur l'évolution antérieure du prix du lait de la centrale, sur l'évolution des prix des moyens de production agricoles par le passé et sur les estimations de l'évolution future du marché.	Le prix indicatif valable pour le segment B est le « prix seuil ». Ce prix est fixé sur la base de la valeur de la matière première d'un kilogramme de lait lors de la valorisation en poudre de lait écrémé pour l'exportation sur le marché mondial, et la transformation en beurre pour le marché intérieur. Il est possible d'apporter des corrections de prix lors d'exportations de produits laitiers du segment B contenant de la matière grasse. Le prix seuil est calculé et publié mensuellement par la gérance de l'IP Lait.	Le prix indicatif valable pour le segment C'est le « prix garanti ». Ce prix est fixé sur la base de la valeur de la matière première d'un kilogramme de lait lors de la valorisation en poudre de lait entier, poudre de lait écrémé et beurre destinés à l'exportation sur le marché mondial. Le prix garanti est calculé et publié mensuellement par la gérance de l'IP Lait.	Prix minimum pour le lait transformé en fromage 4,0 % MG, 3,3 % protéine, départ ferme (lait de centrale ou de fromagerie). Le prix du lait destiné à être transformé en fromage et éligible à la prime fromagère octroyée par la Confédération ne doit pas être inférieur à ce prix.	
Année	Mois	<i>(Rp./kg, franco rampe, hors TVA, 4,0 % MG, 3,3 % protéine)</i>				
2012	Janvier	<i>aucun prix indicatif fixé</i>	55.2	29.4		
2012	Février	66.0	55.6	32.2		
2012	Mars	66.0	54.2	29.8		
2012	Avril	66.0	53.1	27.4		
2012	Mai	66.0	51.6	24.2		
2012	Juin	66.0	51.3	22.8		
2012	Juillet	<i>aucun prix indicatif fixé</i>	53.3	25.4		
2012	Août	<i>aucun prix indicatif fixé</i>	53.7	26.2		
2012	Septembre	<i>aucun prix indicatif fixé</i>	55.9	28.9		
2012	Octobre	<i>aucun prix indicatif fixé</i>	57.6	32.0		
2012	Novembre	<i>aucun prix indicatif fixé</i>	58.1	33.0		
2012	Décembre	<i>aucun prix indicatif fixé</i>	58.3	33.7		
2013	Janvier	<i>aucun prix indicatif fixé</i>	57.5	32.8	57.6	
2013	Février	<i>aucun prix indicatif fixé</i>	58.3	33.8	57.6	
2013	Mars	<i>aucun prix indicatif fixé</i>	57.8	33.1	57.4	
2013	Avril	66.0	58.5	35.1	57.0	
2013	Mai	66.0	61.3	40.4	58.1	
2013	Juin	69.0	63.0	43.4	59.8	
2013	Juillet	69.0	62.0	41.9	61.8	
2013	Août	69.0	63.1	43.3	62.8	
2013	Septembre	69.0	64.0	44.0	63.7	
2013	Octobre	69.0	63.2	43.4	63.9	
2013	Novembre	69.0	62.5	42.1	64.7	
2013	Décembre	69.0	64.0	43.5	63.6	
2014	Janvier	71.0	64.4	43.8	64.0	
2014	Février	71.0	64.7	44.1	64.4	
2014	Mars	71.0	65.2	43.5	63.5	
2014	Avril	71.0	64.7	42.9	62.5	
2014	Mai	71.0	61.1	38.7	61.7	
2014	Juin	71.0	60.2	37.2	62.3	
2014	Juillet	71.0	60.1	37.3	61.8	
2014	Août	71.0	58.6	35.4	61.5	
2014	Septembre	71.0	53.0	27.9	60.2	
2014	Octobre	71.0	52.4	25.9		
2014	Novembre	71.0	51.6	25.2		
2014	Décembre	71.0	50.9 – 51.6	24.3 – 25.0		
Remarques						
1: Estimation provisoire par congruence des méthodes (fourchette) par la FPSL pour le mois en cours, en supposant que les cours de change sont constants. Des chiffres définitifs peuvent être consultés à partir de la première semaine du mois sous www.ip-lait.ch						