



## Rapport mensuel sur la situation du marché du lait et des produits laitiers en Suisse + chiffres marché étranger

Édition novembre 2011

Année	Production cumulée en tonnes (t)					Commerce extérieur en t	
	Lait	Fromage	Beurre	PL écrémé	PL entier	Exp. from.	Imp. from.
	janv.-sept.	janv.-sept.	janv.-oct.	janv.-oct.	janv.-oct.	janv.-oct.	janv.-oct.
2010	2 612 573	137 639	40 199	29 307	12 723	49 812	38 543
2011	2 620 653	137 118	41 376	24 908	13 722	50 541	40 536
Différence							
Tonnes	+8080	-251	+1177	-4399	+999	+729	+1993
%	+0.3	-0.4	+2.9	-15.0	+7.9	+1.5	+5.2

De janvier à septembre 2011, les livraisons de lait ont augmenté de 8080 tonnes ou 0,3 % par rapport à la même période de l'année précédente.

En ce qui concerne la transformation du lait, on note de janvier à septembre 2011 les variations suivantes par rapport à l'année précédente :

Produits de laiterie :	-2164 tonnes (-0,3 %)	en équivalents-lait
Production de fromage :	-251 tonnes (-0,4 %)	
Production de beurre :	+868 tonnes (+2,4 %)	
Production PL écrémé :	-4115 tonnes (-15,2 %)	
Production PL entier :	+724 tonnes (+6,4 %)	

Pour la période de janvier à octobre 2011, le commerce extérieur de fromage affiche les variations suivantes (en tonnes de produits) par rapport à l'année précédente :

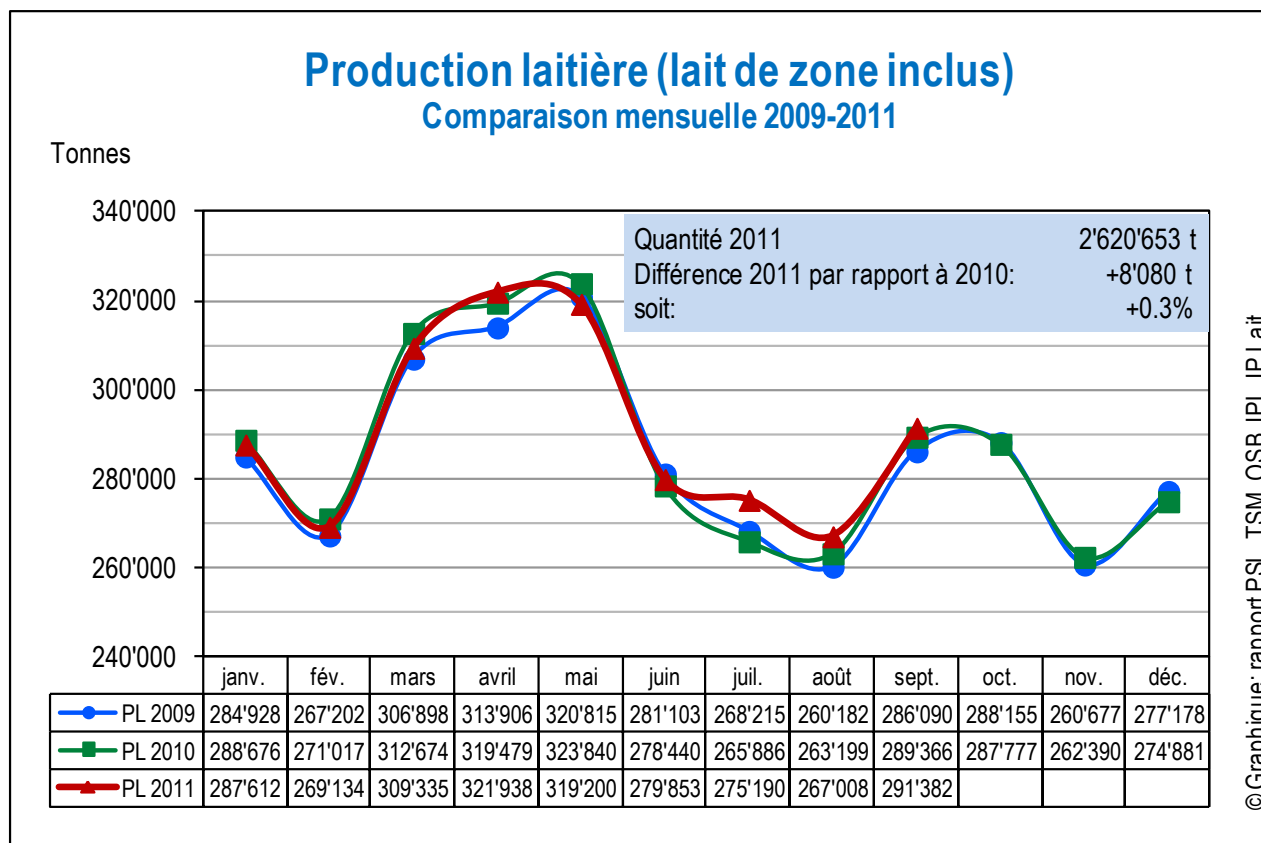
Exportations de fromage :	+729 tonnes (+1,5 %)
Importations de fromage :	+1993 tonnes (+5,2 %)

En ce qui concerne la commercialisation du lait de régulation, l'évolution en octobre 2011 se présente comme suit par rapport au même mois de l'année précédente :

Production de beurre :	3609 tonnes (+309 t ou +9,4 %)
Production PL écrémé :	1936 tonnes (-284 t ou -12,8 %)
Production PL entier :	1751 tonnes (+275 t ou +18,6 %)

**Pages spéciales : Journal officiel de l'Union européenne et préférence pour les produits régionaux.** Quelque 10 ans après l'entrée en vigueur des Bilatérales I (CH-UE), la protection réciproque des appellations d'origine et des indications géographiques a enfin été mise en œuvre. Environ 86 % des consommateurs suisses attachent beaucoup d'importance à l'origine (régionale ou suisse) des produits laitiers, révèle une étude de marché de Coop.

## 1. Production laitière



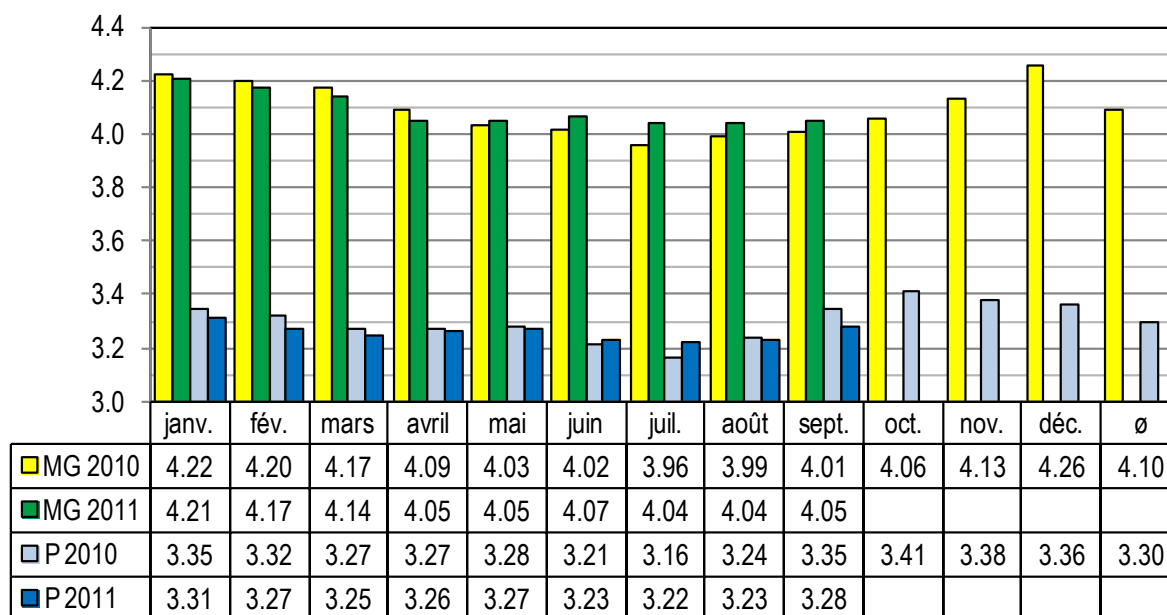
PL = production laitière / Source : TSM

En septembre 2011, la production laitière s'est élevée à 291 382 tonnes, soit 2016 tonnes ou 0,7 % de plus que le même mois de l'année précédente et 5292 tonnes ou 1,8 % de plus qu'en septembre 2009.

La production cumulée de janvier à septembre 2011 s'est élevée à 2 620 653 tonnes. Elle était supérieure de 8080 tonnes ou 0,3 % à celle de la même période de l'année précédente et supérieure de 31 312 tonnes ou 1,2 % à celle de la même période de 2009.

## Teneurs du lait en matière grasse et en protéine Comparaison mensuelle 2010-2011

Teneurs en pour cent



© Graphique: rapport PSL, TSM, OSB, IPL, IP Lait.

MG = matière grasse ; P = protéine / Source : TSM

### Composition du lait

En septembre 2011, la teneur moyenne en matière grasse du lait était supérieure de 0,04 point de pourcentage à celle de septembre 2010. La teneur moyenne en protéine était quant à elle inférieure de 0,07 point à la valeur du mois de septembre de l'année précédente. Il en résulte une hausse de 0,9 % de la teneur en matière grasse et une baisse de 2,1 % de la teneur en protéine par rapport au même mois de l'année précédente.

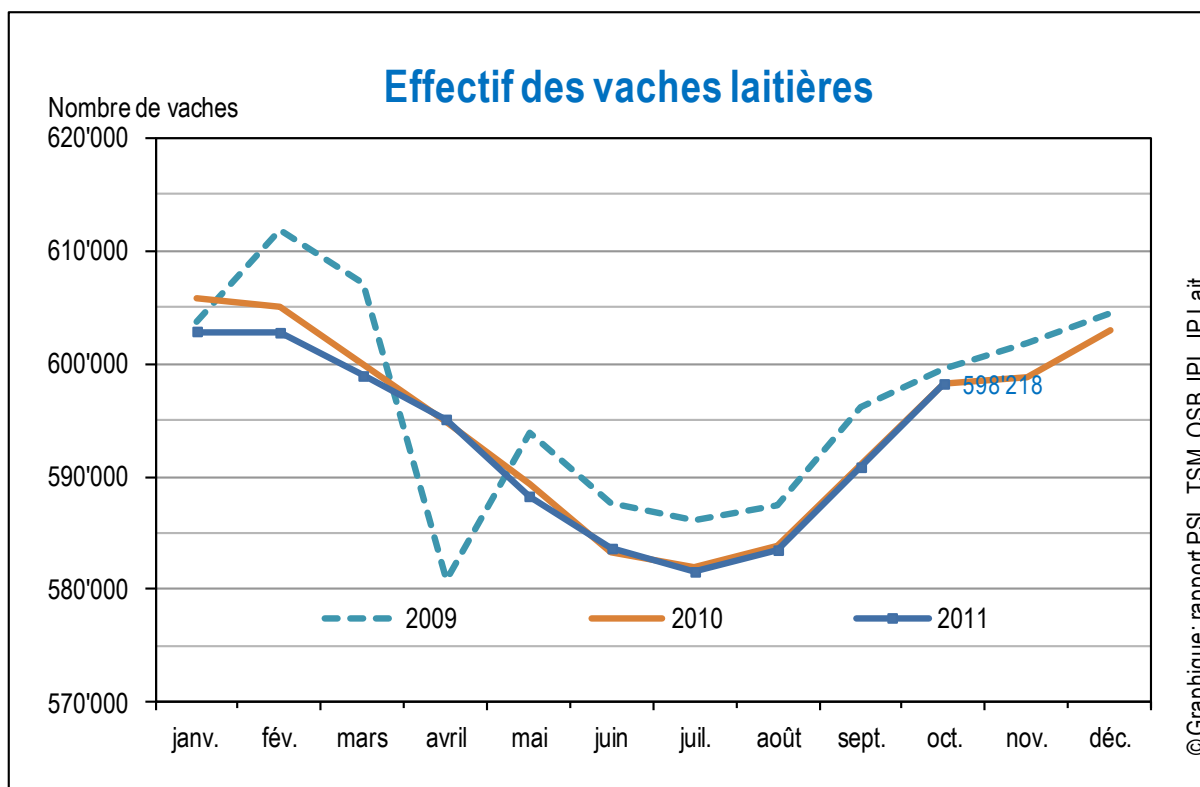
En septembre 2011, la production de matière grasse a été supérieure de 197 tonnes et la production de protéine inférieure de 136 tonnes à celles du même mois de l'année précédente.

## 2. Produits de laiterie

En septembre 2011, on a transformé 73 235 tonnes d'équivalents-lait en produits de laiterie (lait de consommation, crème de consommation, yogourts et spécialités laitières, y compris glaces comestibles), ce qui représente une diminution de 1144 tonnes, soit 1,5 %, par rapport au même mois de l'année précédente.

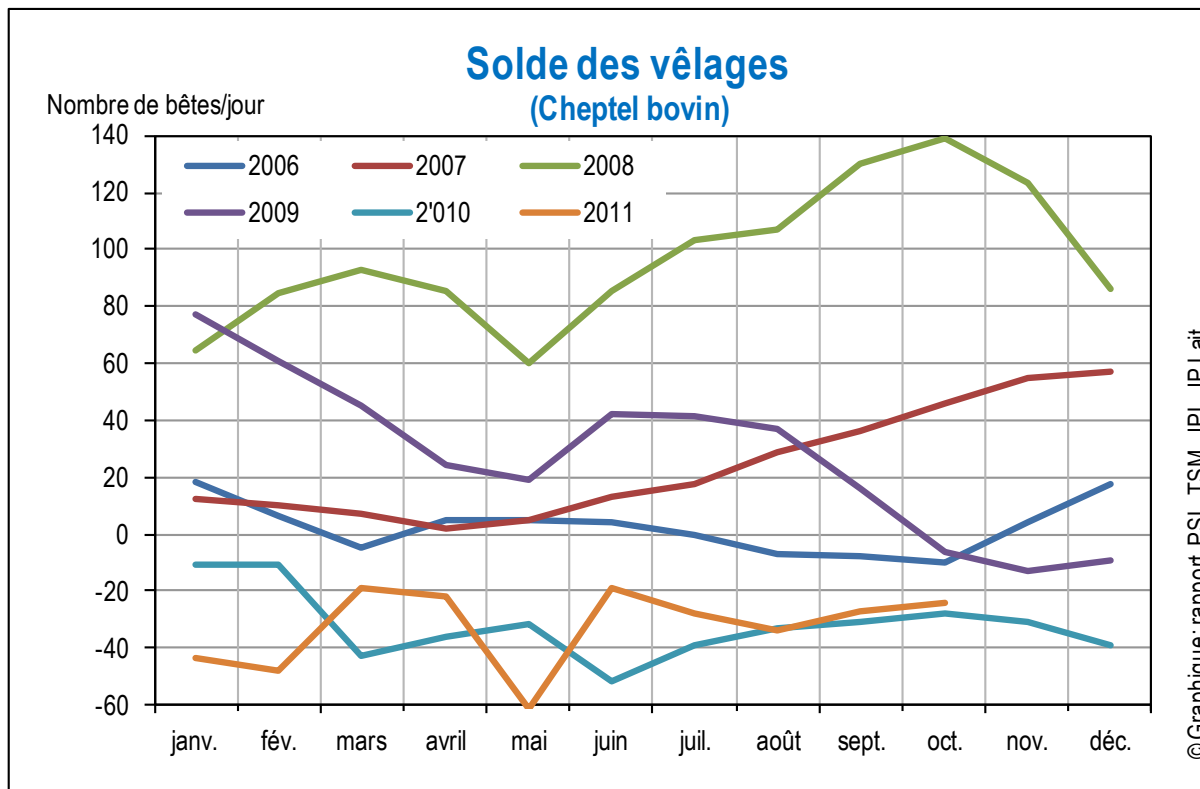
Il en est résulté pour les mois de janvier à septembre 2011 une diminution de 2164 tonnes, soit 0,3 % par rapport à la même période de l'année précédente.

## Cheptel des vaches laitières, évolution du cheptel



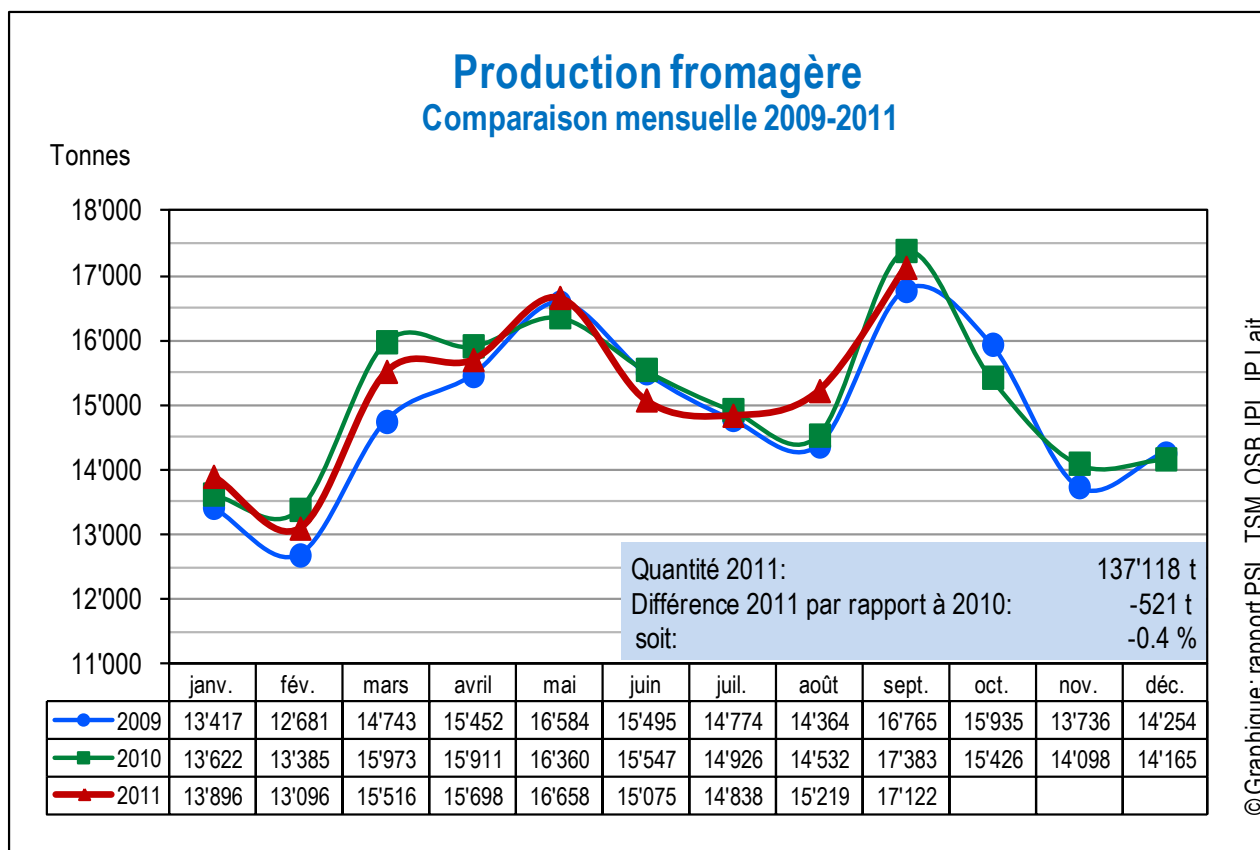
Source : USP, Identitas SA

En octobre 2011, le cheptel de vaches laitières atteint environ 598 000 têtes, chiffre pour ainsi dire identique à celui de 2010, toutefois légèrement inférieur à l'effectif de 2009 (-1300 animaux, soit -0,2 %). On observe une courbe identique s'agissant de l'évolution de l'excédent des naissances de bovins. On s'attend même à une légère hausse de l'offre de lait pendant la période d'affouragement d'hiver, en raison de l'évolution du cheptel et de la bonne offre en fourrages (fourrages d'hiver selon agridea).



Source : USP, Identitas SA

### 3. Fromage



Source : TSM

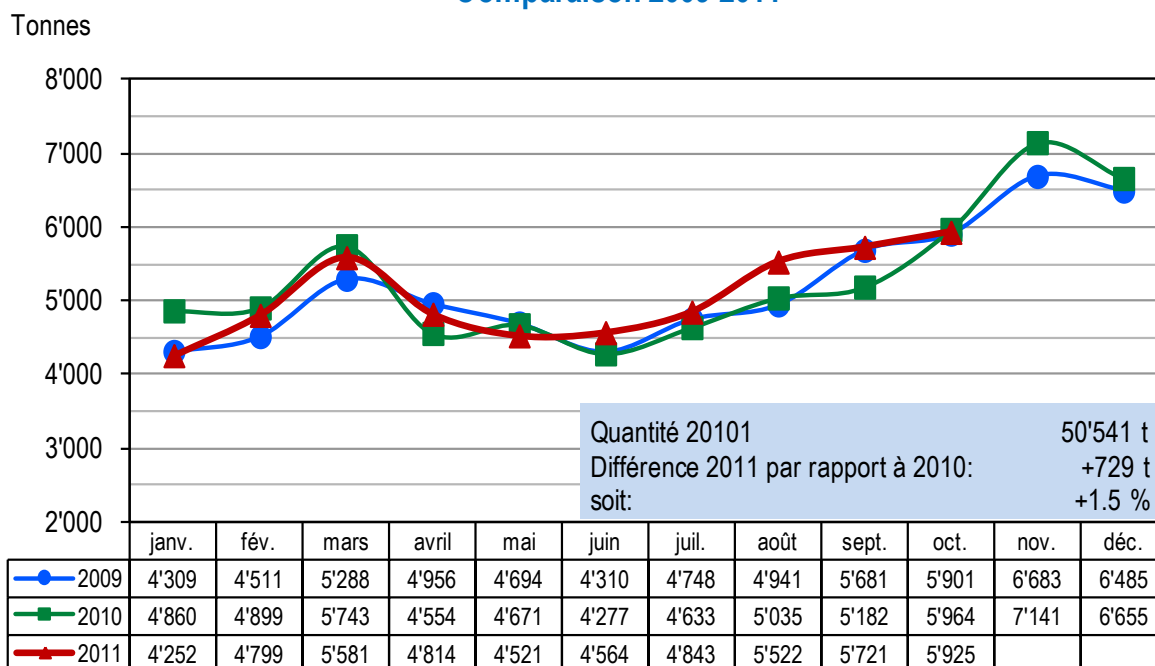
#### Production fromagère

En septembre 2011, 17 122 tonnes de fromage ont été produites, soit 261 tonnes ou 1,5 % de moins qu'en septembre 2010.

Pour la période de janvier à septembre, la situation se présente comme suit :

Catégorie de fromage	2010	2011	Diff. en tonnes	Diff. en %
Fromage frais	34'481	36'216	1'735	5.0
« autres fromage à pâte dure et mi-dure »	17'112	18'428	1'316	7.7
Fromage de montagne des Grisons	499	1'059	560	112.2
Vacherin Fribourgeois AOC	1'723	1'852	129	7.5
Sbrinz AOC	1'416	1'456	40	2.8
Le Gruyère AOC	21'497	21'514	17	0.1
Vacherin Mont d'Or AOC	227	241	14	6.2
Fromage du Jura	208	217	9	4.3
Edam suisse	248	251	3	1.2
Tête de Moine AOC	1'579	1'573	-6	-0.4
Fromage semi-préparé	1'380	1'374	-6	-0.4
Fromage des Vignerons	298	289	-9	-3.0
Mutschli	411	391	-20	-4.9
Saint Paulin suisse	414	355	-59	-14.3
Tommes	1'533	1'471	-62	-4.0
Switzerland Swiss	2'314	2'225	-89	-3.8
Fromage du Valais	1'616	1'525	-91	-5.6
Fromage de montagne à pâte mi-dure	1'721	1'521	-200	-11.6
Tilsit	2'943	2'691	-252	-8.6
Appenzeller®	7'023	6'705	-318	-4.5
Raclette Suisse®	8'820	8'253	-567	-6.4
Emmentaler AOC	20'854	19'033	-1'821	-8.7

## Exportations de fromage Comparaison 2009-2011



© Graphique: rapport PSL, TSM, OSB, IPL, IP Lait.

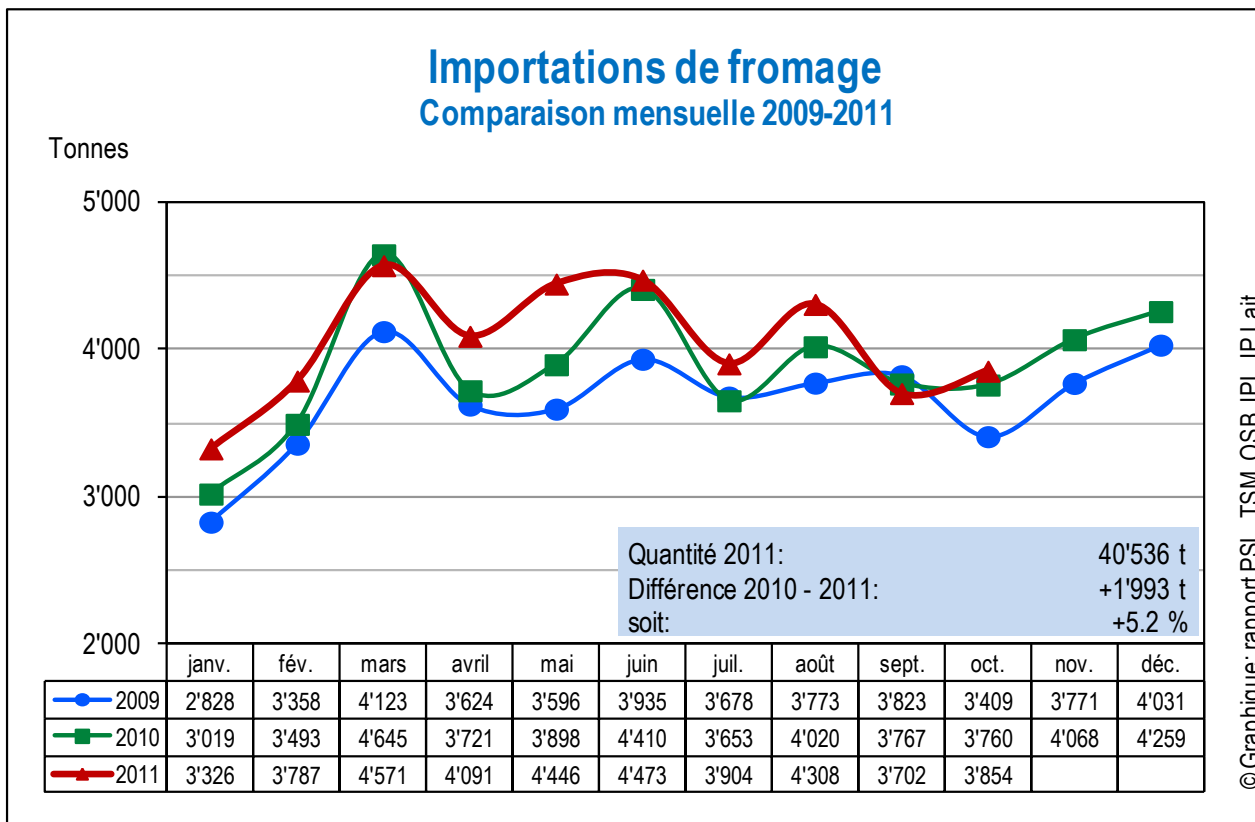
Source : DGD, TSM

## Exportations de fromage

En octobre 2011, 5925 tonnes de fromage ont été exportées, soit 39 tonnes ou 0,7 % de moins qu'en octobre 2010.

Pour la période de janvier à octobre, la situation se présente comme suit :

Catégorie de fromage	2010	2011	Diff. en tonnes	Diff. en %
« autres fromage à pâte mi-dure »	3'375.5	5'744.4	2'368.9	70.2
« autres fromage à pâte dure »	2'001.1	2'162.0	160.9	8.0
Tilsit	335.9	412.1	76.2	22.7
Raclette Suisse®	640.6	693.3	52.7	8.2
Tête de Moine AOC	847.2	884.6	37.4	4.4
Appenzeller®	4'494.5	4'531.6	37.1	0.8
Le Gruyère AOC	9'404.8	9'419.5	14.7	0.2
Vacherin Fribourgeois AOC	196.5	211.0	14.5	7.4
Switzerland Swiss	1'146.8	1'132.4	-14.4	-1.3
Sbrinz AOC	207.4	185.5	-21.9	-10.6
Emmentaler AOC	15'542.2	14'114.9	-1'427.3	-9.2



Source : DGD, OFAG, TSM

## Importations de fromage

En octobre 2011, les importations de fromage totalisent 3854 tonnes (+72 t ou +1,9 %). Le volume des importations (fromage fondu compris) des mois de janvier à octobre 2011 se monte à 40 536 tonnes, soit une augmentation de 1993 tonnes ou 5,2 % par rapport à la même période de 2010. La pression exercée par les importations se maintient.

## Commentaire

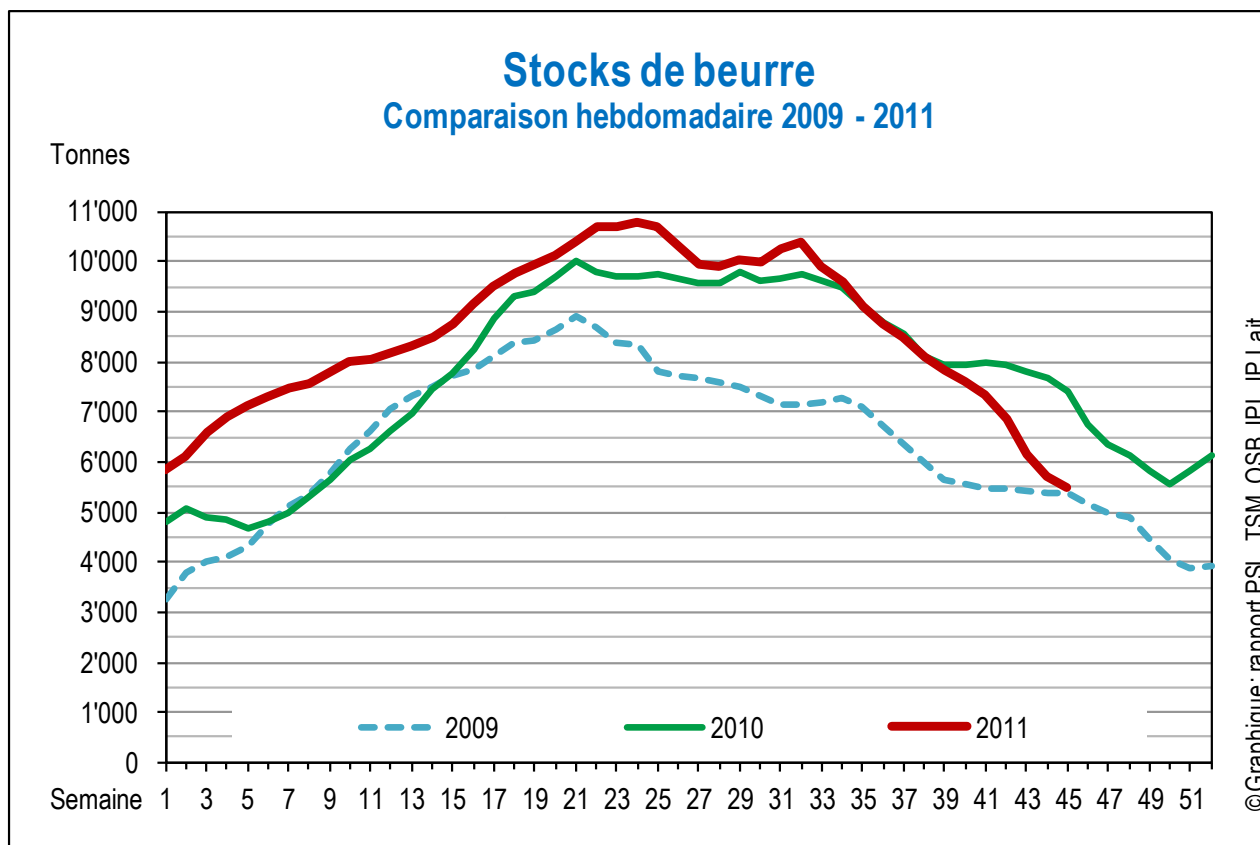
La production d'Appenzeller® en décembre 2011 sera vraisemblablement conforme au règlement. Pour les fromages affinés plus longtemps, les stocks sont plutôt restreints.

La fermeture d'environ 20 fromageries d'Emmentaler Switzerland / AOC a été décidée. Fondamentalement, on poursuit la stratégie de réduction entamée. Sur le principal marché d'exportation, l'Italie, la situation peu réjouissante n'a pas évolué. Emmentaler Switzerland a décidé d'adopter une démarche proactive.

Chez Le Gruyère AOC, la production se poursuit globalement selon le règlement, sous des auspices très favorables.

Pour la Tête de Moine AOC, il a été décidé en avril 2011 d'étendre l'assortiment au segment bio (Bourgeon). Les premiers fromages bio font leur arrivée sur le marché, à point nommé pour Noël.

## 4. Beurre (données sans production artisanale)



Source : OSB

### Stocks de beurre de choix congelé

Octobre	2009	2010	2011	Différence par rapport à 2010	
	5382	7828	6015	-1813 t	-23.2%

### Production de beurre

Janvier-octobre	2009	2010	2011	Différence par rapport à 2010	
	39 865	40 199	41 376	+1177 t	+2.9 %

### Ventes de beurre dans le pays

Janvier-octobre	2009	2010	2011	Différence par rapport à 2010	
	34 046	34 287	33 760	-527 t	-1.5 %

### Exportations de beurre

Janvier-octobre	2009	2010	2011	Différence par rapport à 2010	
	2779	2984	6693	+3709 t	+124.3 %
- dont OSB <sup>1</sup>	-	0	0		
- dont IP Lait <sup>1</sup>	-		2178		
- reste <sup>2</sup>	-	0	4515		
<b>Année civile</b>	<b>4105</b>	<b>4089</b>			

**Remarques**  
<sup>1</sup>: Les exportations de beurre ont été/sont partiellement financées par des contributions de l'Organisation sectorielle pour le beurre (OSB) et/ou de l'Interprofession du lait (IP Lait) pour autant qu'il s'agisse de mesures communes de la branche (niveau horizontal).

<sup>2</sup>: Les exportations de beurre restantes ont été/sont partiellement financées par la segmentation du lait selon le prix payé aux fournisseurs (niveau vertical).



## **Production de beurre (totale)**

En octobre 2011, 3609 tonnes de beurre ont été produites, soit 309 tonnes ou 9,4% de plus qu'en octobre 2010. En octobre 2011, le volume cumulé de la production de beurre atteignait 41 376 tonnes, soit une augmentation de 1177 tonnes ou 2,9 % par rapport à l'année précédente.

## **Stocks de beurre**

À la fin octobre 2011, les stocks de beurre se montaient à 6015 tonnes, ce qui représente une diminution de 1813 tonnes ou 23,2 % par rapport à l'année précédente. À la fin de la semaine 45, les stocks avaient encore diminué de 528 tonnes, pour un total de 5487 tonnes de beurre.

## **Ventes de beurre**

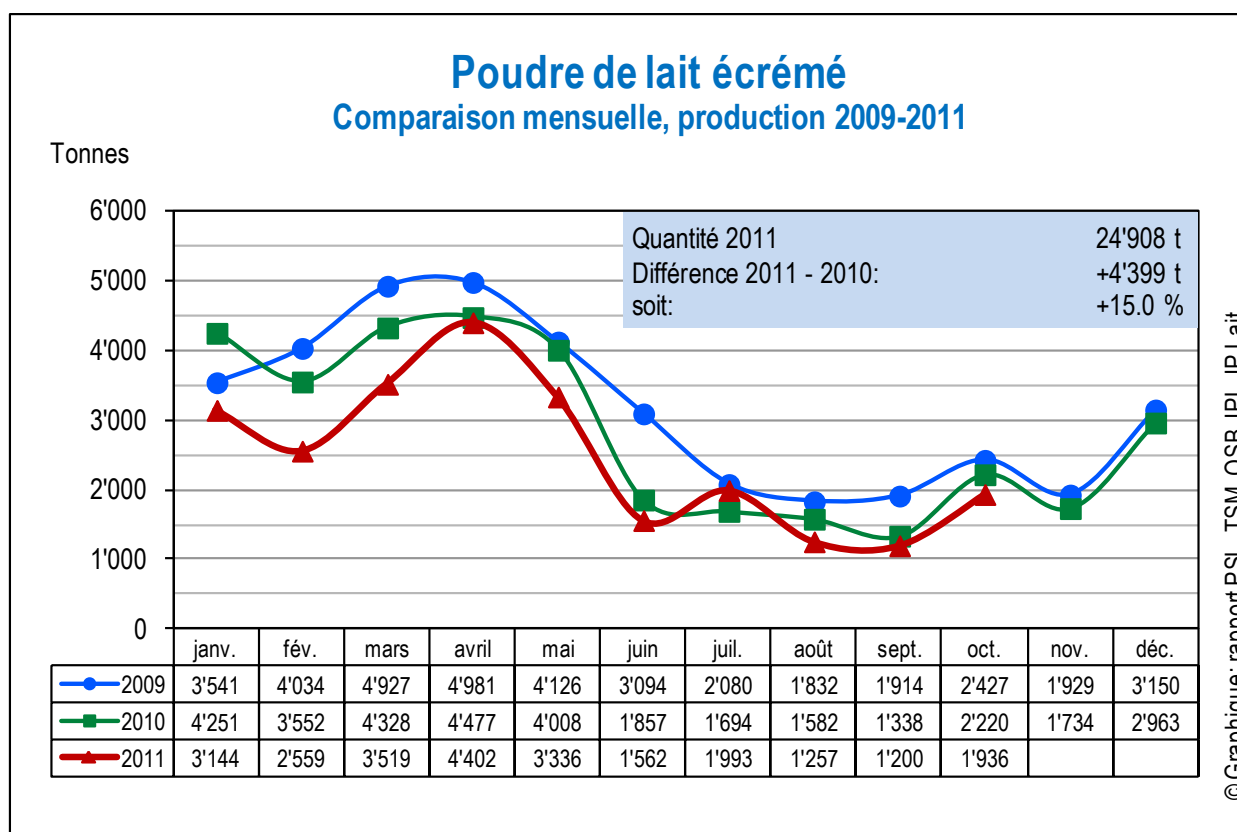
En octobre 2011, les ventes de beurre ont atteint 3449 tonnes. Elles sont donc en baisse de 205 tonnes ou 5,6 %. Les ventes cumulées jusqu'en octobre 2011 se montent à 33 760 tonnes, ce qui correspond à une diminution de 527 tonnes ou 1,5 % par rapport à 2010.

## **Commentaire**

Jusqu'en octobre 2011, 6693 tonnes de beurre avaient déjà été exportées. Jusqu'à la fin de la semaine 45, 264 tonnes supplémentaires ont encore été exportées, portant le total à 6957 tonnes. Vu la hausse de la production de 1777 tonnes jusqu'ici et le recul des ventes de 527 tonnes, une augmentation des exportations de beurre s'impose pour maintenir le marché en équilibre. Si les excédents se montaient à 6000 tonnes en 2010, on estime qu'ils seront de 7000 à 8000 tonnes cette année. Seules des exportations supérieures aux excédents annuels feraient baisser les « vieux stocks ». Un bilan définitif sera dressé une fois les quantités de décembre connues.

Depuis l'été 2011, on ne parvient plus à produire suffisamment de beurre bio et depuis fin septembre, les stocks sont épuisés. L'approvisionnement étant insuffisant, BIO SUISSE a autorisé l'importation d'au maximum 80 tonnes de beurre bio. Jusqu'à début novembre, 60 tonnes ont été importées dans un premier temps. On peut en contrepartie exporter 60 tonnes de beurre suisse conventionnel afin que le marché indigène ne soit pas inondé. C'est donc un échange qualitatif qui a lieu : du beurre conventionnel contre du beurre bio.

## 5. Poudre de lait



Source : IPL

### Poudre de lait écrémé

En octobre 2011, 1936 tonnes de poudre de lait écrémé ont été produites, soit une diminution de 284 tonnes ou 12,8 % par rapport au même mois de l'année précédente. La production cumulée de janvier à octobre 2011 se monte à 24 908 tonnes, soit une diminution de 4399 tonnes ou 15,0 % par rapport à la même période de 2010. Les stocks atteignent 3727 tonnes, soit 257 tonnes ou 7,4 % de plus que le même mois de l'année précédente.

### Poudre de lait entier

En octobre 2011, la production de poudre de lait a atteint 1751 tonnes, en augmentation de 275 tonnes ou 18,6 % par rapport à octobre 2010. La production cumulée de janvier à octobre 2011 se monte à 13 722 tonnes, soit une augmentation de 999 tonnes ou 7,9 % par rapport à la même période de l'année précédente. À la fin octobre 2011, les stocks atteignaient 1 123 tonnes, soit 306 tonnes ou 37,4 % de plus que le même mois de l'année précédente.

### Commentaire

Dans l'ensemble (poudre de lait écrémé et poudre de lait entier), la quantité produite en octobre 2011 (3687 t, -9 t) est quasiment égale à celle du même mois de l'année précédente. La tendance à produire plus de poudre de lait entier au détriment de la poudre de lait écrémé se poursuit. La production de poudre de lait écrémé étant en baisse, les exportations de poudre vont aussi régresser fortement. Pour l'année en cours, on estime que les exportations de poudre de lait écrémé atteindront environ 15 000 tonnes, soit une baisse de 6500 tonnes ou 30 % par rapport à 2010.

## 6. AOP et IGP suisses protégées dans l'UE

### Appendice I

#### LISTES DES IGS RESPECTIVES FAISANT L'OBJET DE LA PROTECTION PAR L'AUTRE PARTIE

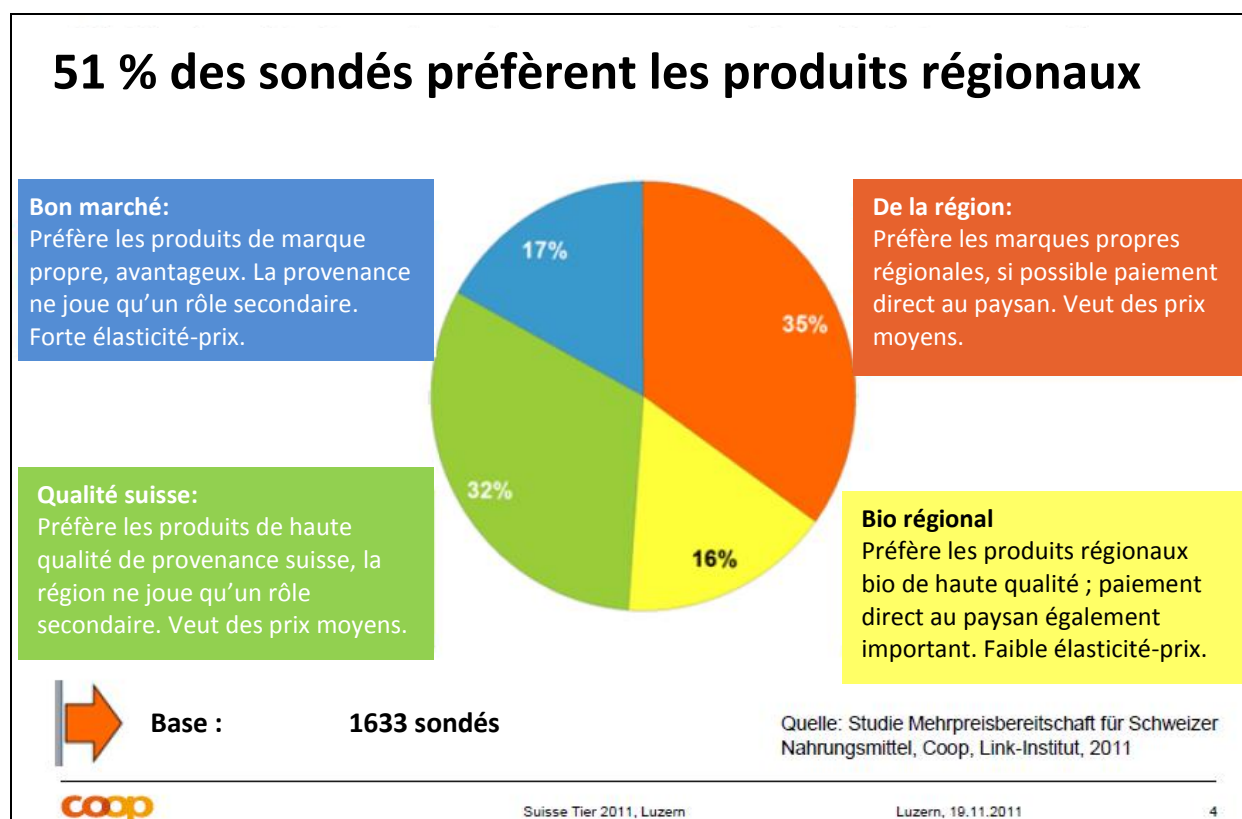
##### 1. Liste des IGS suisses

Type de produit	Nom	Protection (*)
Épices:	Munder Safran	AOP
Fromages:	Berner Alpkäse/Berner Hobelkäse	AOP
	Formaggio d'alpe ticinese	AOP
	L'Évaz	AOP
	Gruyère	AOP
	Raclette du Valais / Walliser Raclette	AOP
	Sbrinz	AOP
	Tête de Moine/Fromage de Bellelay	AOP
	Vacherin fribourgeois	AOP
Fruits:	Vacherin Mont-d'Or	AOP
	Poire à Botzi	AOP
Légumes:	Cardon épineux genevois	AOP
Produits carnés et charcuterie:	Longeole	IGP
	Saucisse d'Ajoie	IGP
	Saucisson neuchâtelais/Saucisse neuchâteloise	IGP
	Saucisson vaudois	IGP
	Saucisse aux choux vaudoise	IGP
	St. Galler Bratwurst/St. Galler Kalbsbratwurst	IGP
	Bündnerfleisch	IGP
	Viande séchée du Valais	IGP
Produits de la boulangerie:	Pain de seigle valaisan/Walliser Roggenbrot	AOP
Produits de meunerie:	Rheintaler Ribel/Türggen Ribel	AOP

(\*) Conformément à la législation suisse en vigueur, comme figurant à l'appendice 2.

En décembre 1994, avec la signature d'accords bilatéraux dans sept domaines, la Suisse a entamé des négociations avec l'UE. Les accords ont été ratifiés par le Parlement lors de sa session d'automne 1999, puis ont passé l'épreuve du référendum le 21 mai 2000. Mi-2002, l'«accord fromager» est entré en vigueur, lequel contient une déclaration d'intention de protection réciproque des appellations d'origine (AOP) et des indications géographiques (IGP). Quelque 10 ans après l'entrée en vigueur de l'accord, cette déclaration d'intention est devenue réalité. La protection réciproque a été publiée le 16 novembre 2011 au Journal officiel de l'UE (L 297/11) ; elle prend effet au 1er décembre 2011.

## 7. Préférences pour le produits régionaux



Source: Coop

Selon une étude de marché de Coop présentée le 19 novembre 2011 à Suisse Tier à Lucerne, 51 % des consommateurs interrogés préfèrent en principe les produits régionaux. Il faut préciser que pour l'étude, Coop crée un lien entre produits bio et origine régionale. Près d'un tiers des sondés accordent en outre de l'importance à la provenance suisse des aliments, de sorte que 83 % des sondés se disent attachés à la provenance (produits régionaux + qualité suisse). Pour 17 % des sondés, celle-ci ne joue par contre aucun rôle, leur préférence va aux produits les meilleur marché.

Pour le groupe de produit « Produits laitiers & œufs », le sondage donne les préférences suivantes :

- « De la région » 43%
- « Bio régional » 28%
- « Qualité suisse » 15%
- « Bon marché » 14%

D'autres analyses détaillées montrent que les consommateurs suisses attachent une importance capitale à la provenance du lait et des produits laitiers.

## 8. Informations sur la situation du marché du lait à l'étranger

Infos sur la situation du marché 2010 (1 <sup>ère</sup> ligne) Infos sur la situation du marché 2011 (2 <sup>e</sup> ligne) Infos sur la situation du marché 2012 (3 <sup>e</sup> ligne)	Jan.	Fév.	Mars	Avr.	Mai	Juin	Juil.	Août	Sept	Oct	Nov. *	Déc.	Ø	Tend.
<b>Prix UE (€/t)</b>														
PLent.(26 %,spray, sacs,Kempton)	2463 2989	2461 3379	2450 3505	2650 3269	2849 3131	2870 3087	2871 3025	2761 2888	2799 2886	2759 2975	2609 2950	2725		-
PLent. (26%, spray, France)	2538 3050	2400 3438	2440 3516	2700 3325	2963 3156	2990 3195	2900 3100	2770 3030	2760 2950	2725 2975	2636 3000	2808		+/-
PLent. (26%, Commission UE)	2470 2890	2360 3110	2450 3210	2660 3120	2880 3020	2920 3000	2850 2990	2720 2910	2760 2920	2720 2930	2690 2910	2720		-
PLécr. (ch, spray, sacs, Kempton)	2019 2365	1984 2681	2058 2770	2265 2388	2494 2400	2386 2425	2306 2356	2216 2261	2286 2319	2219 2366	2034 2380	2150		+/-
PLécr. (ch, spray, France)	2058 2453	1910 2828	2036 2692	2305 2420	2488 2455	2376 2500	2175 2350	2196 2250	2294 2288	2228 2313	2015 2350	2202		+/-
PLécr. (Commission UE)	2020 2270	1950 2450	2030 2470	2240 2400	2390 2430	2330 2400	2240 2390	2230 2330	2270 2310	2210 2320	2160 2300	2170		-
Beurre (vrac, Kempton)	3000 3700	2880 3990	2880 4180	3000 4010	3630 3990	3780 4160	3760 4170	3700 4050	3710 4040	3800 3970	3710 3850	3690		-
Beurre (vrac, France)	3015 3663	2840 3908	2850 4180	2940 4080	3213 4123	3476 4156	3623 4095	3653 4040	3700 3988	3651 3881	3570 3800	3520		+/-
Beurre (Commission UE)	2940 3520	2830 3710	2820 3810	2940 3780	3320 3820	3490 3910	3640 3950	3640 3900	3580 3900	3610 3880	3570 3810	3530		-
Emmental (industrie, Kempton)	3430 3950	3410 3990	3380 4100	3510 4090	3550 4010	3630 4040	3830 4010	3880 4010	3900 4000	3900 4000	3900 4015	3930		(+/-)
Emmental (Commission UE)	4570 4140	4780 4150	4740 4170	4570 4200	4760 4290	4630 4310	4630 4330	4070 4300	4140 4240	4130 4220	4080 4230	4130		-
Emmental (lait cru, Kempton)	4550 4960	4550 5040	4650 5150	4750 5150	4750 5080	4750 5050	4830 5050	4890 4990	4930 4830	5010 4880	5030 5450	4940		(+)
Cheddar (Commission UE)	2460 3110	2430 3110	2420 3130	2610 3090	2820 3160	3030 3170	3150 3100	3190 3210	3150 3280	3100 3210	3110 3310	3080		+
Prix du lait (LTO)	285.1 328.5	280.0 335.9	273.2 331.6	276.9 326.6	286.1 335.9	302.3 346.3	317.8 355.8	326.7 358.9	330.5 361.6	329.8 361.6	332.3	322.9		+/-
Lait spot (Lodi, Italie)	327.8 416.3	322.2 425.3	327.4 424.0	334.3 415.0	351.8 415.0	389.2 423.9	417.6 435.6	412.4 425.3	426.6 440.8	436.9 440.8	438.2 448.5	426.6		+/-
Lait spot (Pays-Bas)	260.6 368.1	265.0 380.6	269.5 366.5	285.6 312.5	305.0 327.5	323.5 362.0	338.8 359.4	320.6 382.0	364.5 410.0	362.5 411.3	355.0 410.0	368.8		+/-
Valeur en mat. 1 <sup>ère</sup> (indice ife, Kiel)	279 339	259 364	266 391	292 346	342 348	341 358	332 352	324 334	334 340	324 342	306	319		+/-
<b>Stocks UE (1000 t)</b>														
Beurre public	25 2	25 2	25 2	25 2	25 2	14 2	2 2	2 1	2 1	2 1	2	2		-
Beurre privé	24 14	21 1	19 11	30 30	49 53	61 66	72 80	89 99	73 84	54 66	32	24		-
PLécr. public	192 189	192 159	192 157	192 147	191 148	191 135	191 131	191 117	189 104	195 54	195	194		-

Infos sur la situation du marché 2010 (1 <sup>ère</sup> ligne)	Jan.	Fév.	Mars	Avr.	Mai	Juin	Juil.	Août	Sept	Oct	Nov. *	Déc.	Ø	Tend.
Infos sur la situation du marché 2011 (2 <sup>e</sup> ligne)														
Infos sur la situation du marché 2012 (3 <sup>e</sup> ligne)														
<b>Prod. laitière UE</b> (Δ% année précédente)														
Allemagne	-0.8 +2.5	-1.7 +2.6	-0.7 +2.1	+0.4 +2.4	+1.4 +2.4	+2.2 +2.9	+2.2 +3.9	+2.9 +1.6	+2.9 +3.1	+3.5	+2.5	+0.8	+1.5 +2.5	+
France	-2.3 +8.0	-1.9 +7.5	-0.6 +7.7	-1.7 +6.0	+2.7 +1.7	+2.7 +3.0	+1.8 +7.9	+5.4 +8.8	+12.2 +5.7	+8.7	+7.1	+3.5	+2.8 +5.7	+
Autriche	+0.7 +4.3	+0.1 +4.1	+1.0 +3.7	+1.4 +3.7	+2.8 +2.9	+2.1 +4.2	+3.7 +4.0	+3.9 +3.8	+4.2 +5.0	+4.2 +5.5	+4.6	+3.5	+2.6 +4.2	+
Pays-Bas	-1.1 +1.9	+1.0 +0.0	+5.2 -1.3	+1.1 +0.9	+2.8 -0.2	+2.3 +0.0	+3.9 +0.3	+4.7 -1.8	+3.0 -1.0	+1.7	+2.0	+0.3	+1.8 -0.2	-
UE-27 (total)	-1.5 +3.1	-1.6 +2.8	-0.5 +2.9	-0.5 +2.9	+1.3 +1.0	+1.5 +0.9	+1.4 +3.0	+2.6 +2.0	+4.8 +1.2	+3.7	+3.4	+2.1	+1.3 +2.2	+
<b>Prix mondiaux</b> (\$/t)														
PLent. (26%, spray, fob, Westeuropa)	3350 3900	3200 4550	3250 4767	3688 4350	3800 4125	3650 4125	3450 3975	3300 3800	3400 3675	3488 3675	3538 4000	3725		+
PLent. (26%, spray, fob, Océanie)	3300 3800	3138 4169	3217 4592	3750 4113	3963 4075	3850 3938	3375 3825	3150 3623	3396 3463	3475 3463	3513 3800	3550		+
PLent. (26%, spray, fas, Fonterra, NZ, à terme) <sup>1</sup>	3352 3463 3574	3523 3597 3557	3282 3701 3557	3200 4327 3557	3291 4337 3644	4092 3986 3644	4027 3989 3644	4019 3886	3435 3474	2917 3359	3649 3289	3485 3473		+/-
PLécr. (Lm, spray, fob, Europe de l'Ouest)	2925 3250	2625 3800	2675 3750	3100 3525	3163 3575	2938 3625	2813 3525	2825 3375	2975 3313	2963 3250	2875 3400	2925		+
PLécr. (Lm, spray, fob, Océanie)	3063 3500	2750 3850	2825 3833	3550 3769	3500 3806	3225 4000	3138 3853	2981 3615	3158 3456	3125 3344	3050 3500	3075		+/-
PLécr. (Lm, spray, fas, Fonterra, NZ, à terme) <sup>1</sup>	-- 2961 3268	-- 2992 3509	-- 3605 3509	2750 3927 3509	2825 3759 3678	3847 3900 3678	3682 4075 3678	3588 4364	3030 3612	2719 3456	3163 3173	2927 3259		+
MPC 70% (fas, Fonterra, NZ, à terme) <sup>1</sup>	-- 6290	-- 6205	-- 6205	-- 6205	-- 6205	-- 6300	-- 6495	-- 5530	-- 6120	-- 6920	-- 6510			+
Beurre (fob Europe de l'Ouest)	3813 4775	3600 5200	3725 5242	4175 5063	4400 5100	4425 5300	4450 5175	4500 5050	4713 4800	4863 4550	4683 5000	4575		+/-
Beurre (fob Océanie)	3800 4625	3688 4825	3750 4883	3800 4750	4075 4750	4050 4763	4000 4675	4000 4467	4133 4200	4350 4075	4500 4100	4500		-
MG du beurre (100%, fas, Fonterra, NZ, à terme) <sup>1</sup>	4809 5326 3557	4406 5330 3549	4517 5969 3549	4165 6284 3549	4008 6148 4205	4976 5977 4205	5572 5276 4205	6169 5363	5273 4512	4477 4150	5283 3737	5175 3623		-
Cheddar (fas, Fonterra, NZ, à terme) <sup>1</sup>	-- 3514	-- 3521	-- 3521	-- 3521	-- 3521	-- 3521	-- 3521	-- 3521	-- 4625	-- 4379	-- 4019	-- 3512		+/-
<b>Stocks mondiaux</b> (1000 tonnes)														
USA : Beurre (privé)	76.3 53.9	92.1 62.9	89.0 65.5	93.6 64.3	96.0 77.2	89.7 86.4	87.8 85.2	70.5 75.2	59.0 68.6	49.4	31.7	37.1		+/-
USA : PLécr.	60.8 0.0	21.3 0.0	11.8 0.0	3.6 0.0	2.7 0.0	0.9 0.0	1.8 0.0	0.9 0.0	0.9 0.0	0.0	0.0	0.0		-

Infos sur la situation du marché 2010 (1 <sup>ère</sup> ligne)	Jan.	Fév.	Mars	Avr.	Mai	Juin	Juil.	Août	Sept	Oct	Nov. *	Déc.	Ø	Tend.
Infos sur la situation du marché 2011 (2 <sup>e</sup> ligne)														
Infos sur la situation du marché 2012 (3 <sup>e</sup> ligne)														
<b>Production laitière monde</b> (Δ% année précédente)														
Nouvelle-Zélande	+1.3 <i>+2.3</i>	+11.5 <i>+4.0</i>	+0.5 <i>+8.5</i>	-14.2 <i>+33.3</i>	+8.1 <i>+43.8</i>	+4.3 <i>+32.3</i>	+5.7 <i>+8.7</i>	+4.6 <i>+6.4</i>	-1.8 <i>+12.7</i>	+4.4	+3.4	-4.6	+1.1 <i>+11.6</i>	+
Australie	-9.1 <i>-1.3</i>	-3.7 <i>+0.9</i>	-0.3 <i>+0.7</i>	+2.7 <i>+0.8</i>	+4.6 <i>+1.7</i>	+3.0 <i>+0.5</i>	+3.2 <i>-1.1</i>	-0.5 <i>+0.1</i>	-1.9 <i>+6.4</i>	+0.6	+1.3	-1.7	-0.4 <i>+1.1</i>	+
USA	-0.6 <i>+2.3</i>	+0.1 <i>+2.0</i>	+0.6 <i>+2.2</i>	+1.5 <i>+1.5</i>	+1.1 <i>+1.4</i>	+2.4 <i>+1.1</i>	+2.9 <i>+0.7</i>	+2.7 <i>+2.1</i>	+3.3 <i>+2.1</i>	+2.9	+2.7	+2.5	+1.8 <i>+1.6</i>	+
<b>Cours de change</b>														
€ / CHF (BNS)	1.4767 <i>1.2779</i>	1.4673 <i>1.2966</i>	1.4484 <i>1.2879</i>	1.4339 <i>1.2978</i>	1.4199 <i>1.2540</i>	1.3774 <i>1.2093</i>	1.3471 <i>1.1778</i>	1.3428 <i>1.1205</i>	1.3085 <i>1.2010</i>	1.3461 <i>1.2298</i>	1.3445	1.2806		+/-
\$ / CHF (BNS)	1.0337 <i>0.9569</i>	1.0715 <i>0.9499</i>	1.0668 <i>0.9197</i>	1.0684 <i>0.8987</i>	1.1284 <i>0.8735</i>	1.1282 <i>0.8403</i>	1.0549 <i>0.8244</i>	1.0398 <i>0.7812</i>	1.0023 <i>0.8723</i>	0.9685 <i>0.8975</i>	0.9831	0.9683		+/-
<b>Commentaire</b>														
<p>Au niveau mondial, les quantités poursuivent leur évolution expansive. Cela vaut en particulier pour les grands exportateurs (NZ, AU) qui débutent la saison de forte production. Par conséquent, les prix de la graisse lactique sont en baisse sur le marché mondial. On observe le même phénomène (bien que moindre) sur le marché UE du beurre. Les prix de la poudre de lait écrémé (y compris MPC) sont légèrement à la hausse sur le marché mondial et sont stables sur le marché UE. Dans l'ensemble, les stocks sont bas.</p>														
<b>Remarques:</b>														
<p><sup>1</sup>: Prix moyens des opérations à terme sur des marchandises conclues [les prix les plus récents sont présentés en <b>gras/italique</b>].</p> <p>*: Valeurs max. actuelles [présentées en <b>gras</b>] à la date de parution</p>														
<p>Source : AMI, CLAL, dairyaustralia, dairynz, danz, eucolait, Fonterra, ife, LTO, Office d'élevage, SNB, ZMB.</p>														

## 9. Prix indicatifs de l'Interprofession du lait

Dans le tableau ci-dessous sont publiés les **prix indicatifs** décidés périodiquement dans le cadre de l'Interprofession du Lait pour le secteur du lait de centrale.

Période		« Prix indicatif A »	« Prix indicatif B »	« Prix indicatif C »
<b>Définition</b>				
		Ce prix indicatif est valable pour le lait du segment A, avec 4 % de matière grasse et 3,3 % de protéine. Le comité de l'IP Lait fixe trimestriellement ce prix indicatif. Pour cela, il se base sur l'évolution antérieure du prix du lait de la centrale, sur l'évolution des prix des moyens de production agricoles par le passé et sur les estimations de l'évolution future du marché.	Le prix indicatif valable pour le segment B est le « prix seuil ». Ce prix est fixé sur la base de la valeur de la matière première d'un kilogramme de lait lors de la valorisation en poudre de lait écrémé pour l'exportation sur le marché mondial, et la transformation en beurre pour le marché intérieur. Il est possible d'apporter des corrections de prix lors d'exportations de produits laitiers du segment B contenant de la matière grasse. Le prix seuil est calculé et publié mensuellement par la gérance de l'IP Lait.	Le prix indicatif valable pour le segment C est le « prix garanti ». Ce prix est fixé sur la base de la valeur de la matière première d'un kilogramme de lait lors de la valorisation en poudre de lait entier, poudre de lait écrémé et beurre destinés à l'exportation sur le marché mondial. Le prix garanti est calculé et publié mensuellement par la gérance de l'IP Lait.
<i>Année</i>	<i>Mois</i>	<i>(Rp./kg, franco rampe, hors TVA, 4,0 % MG, 3,3 % protéine)</i>		
2011	Janvier	65.0	55.1	35.2
2011	Février	65.0	58.3	38.0
2011	Mars	65.0	60.4	43.3
2011	Avril	68.0	60.9	46.3
2011	Mai	68.0	57.8	39.9
2011	Juin	68.0	57.2	35.4
2011	Juillet	68.0	57.2	33.0
2011	Août	68.0	56.0	30.3
2011	Septembre	68.0	54.2	26.7
2011	Octobre	68.0	53.1	23.1
2011	Novembre	64.0	54.7	27.0
2011	Décembre	64.0	55.3	27.8