



Rapport mensuel sur la situation du marché du lait et de produits laitiers en Suisse

Edition décembre 2009

Année	Production cumulée en tonnes (t)					Commerce extérieur en t	
	Lait	Fromage	Beurre	PL écrémé	PL entier	Exp. from.	Imp. from.
	<i>janv.-oct.</i>	<i>janv.-oct.</i>	<i>janv.-nov.</i>	<i>janv.-nov.</i>	<i>janv.-nov.</i>	<i>janv.-oct.</i>	<i>janv.-nov.</i>
2008	2'885'655	151'578	37'537	26'526	16'594	48'071	37'259
2009	2'877'497	150'286	41'322	35'075	14'479	48'978	40'063
Différence							
Tonnes	-8'158	-1'292	+3'785	+8'549	-2'115	+907	+2'804
%	-0.3	-0.9	+10.1	+32.2	-12.8	+1.9	+7.5

De janvier à octobre, les livraisons de lait ont diminué de 8'158 tonnes ou 0.3 % par rapport à l'année précédente.

Les variations suivantes par rapport à l'année précédente peuvent être observées en ce qui concerne la transformation du lait de janvier à octobre 2009 :

Produits de laiterie:	-25'948 tonnes (-3.4 %) en équivalents-lait
Production de fromage:	-1'292 tonnes (-0.9 %)
Production de beurre:	+3'194 tonnes (+9.1 %)
Production PLécr.:	+7'721 tonnes (+30.4 %)
Production PLent.:	-1'200 tonnes (-8.4 %)

Pour la période de janvier à octobre 2009 le commerce extérieur de fromage affiche les variations suivantes (en tonnes de produit) par rapport à l'année précédente:

Exportations de fromage:	+907 tonnes (+1.9 %)
Importations de fromage:	+2'305 tonnes (+6.8 %)

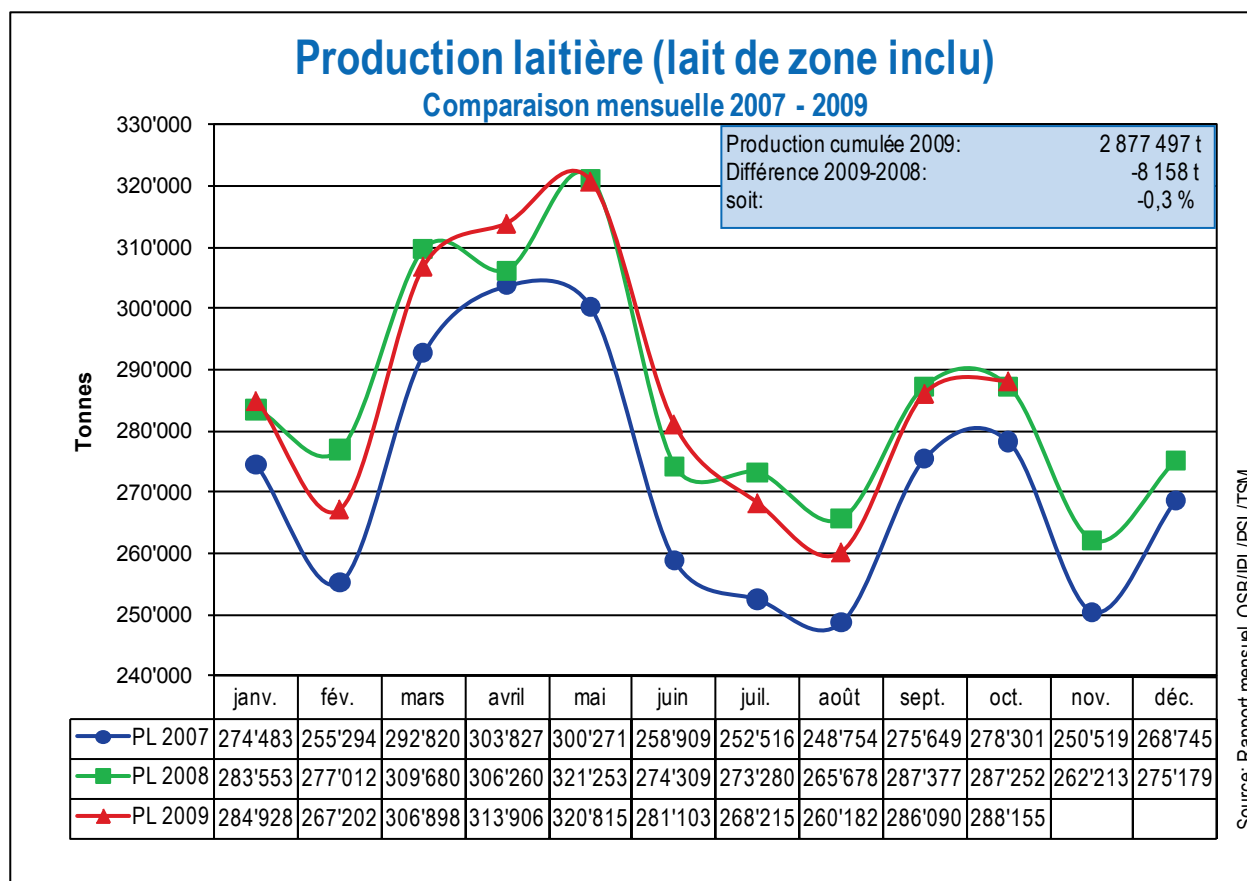
En ce qui concerne la commercialisation du lait de régulation, l'évolution en novembre 2009 se présente comme suit par rapport au même mois de l'année précédente:

Production de beurre:	3'050 tonnes (+591 t ou +24.0 %)
Production PLécr.:	1'929 tonnes (+810 t ou +72.4 %)
Production PLent.:	1'379 tonnes (-927 t ou -40.2 %)

Page spéciale: Exportations de fromage

Au cours des neuf derniers mois, les exportations de fromage ont évolué de manière assez différente dans le monde.

1. Production laitière



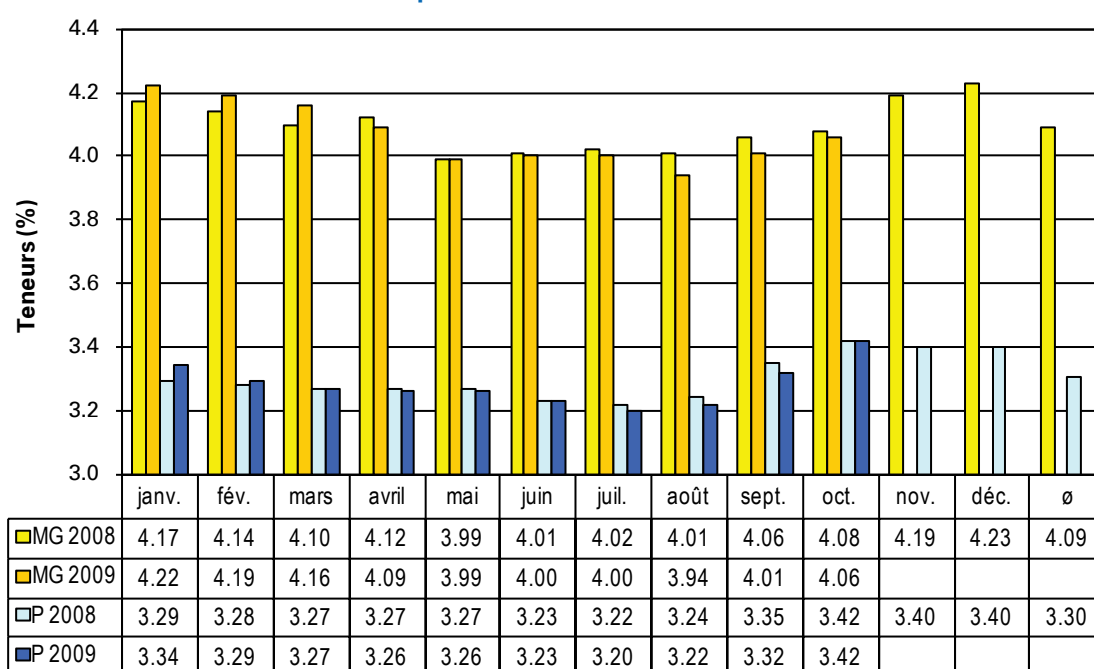
PL= production laitière Source: TSM

En octobre 2009, la production laitière s'est élevée à 288'155 tonnes, soit 903 tonnes ou 0.3 % de plus que le même mois de l'année précédente et 9'854 tonnes ou 3.5 % de plus qu'en octobre 2007.

Au cours des dix premiers mois de l'exercice en cours, on note une baisse de 8'158 tonnes ou 0.3 % par rapport à l'année précédente et une hausse de 136'673 tonnes ou 5.0 % par rapport à 2007.

Teneurs du lait en matière grasse et en protéine

Comparaison mensuelle 2008 - 2009



Source: Rapport mensuel OSB/IPL/PSL/TSM

MG = matière grasse ; P = protéine (moyenne arithmétiques)

Source : TSM

Composition du lait

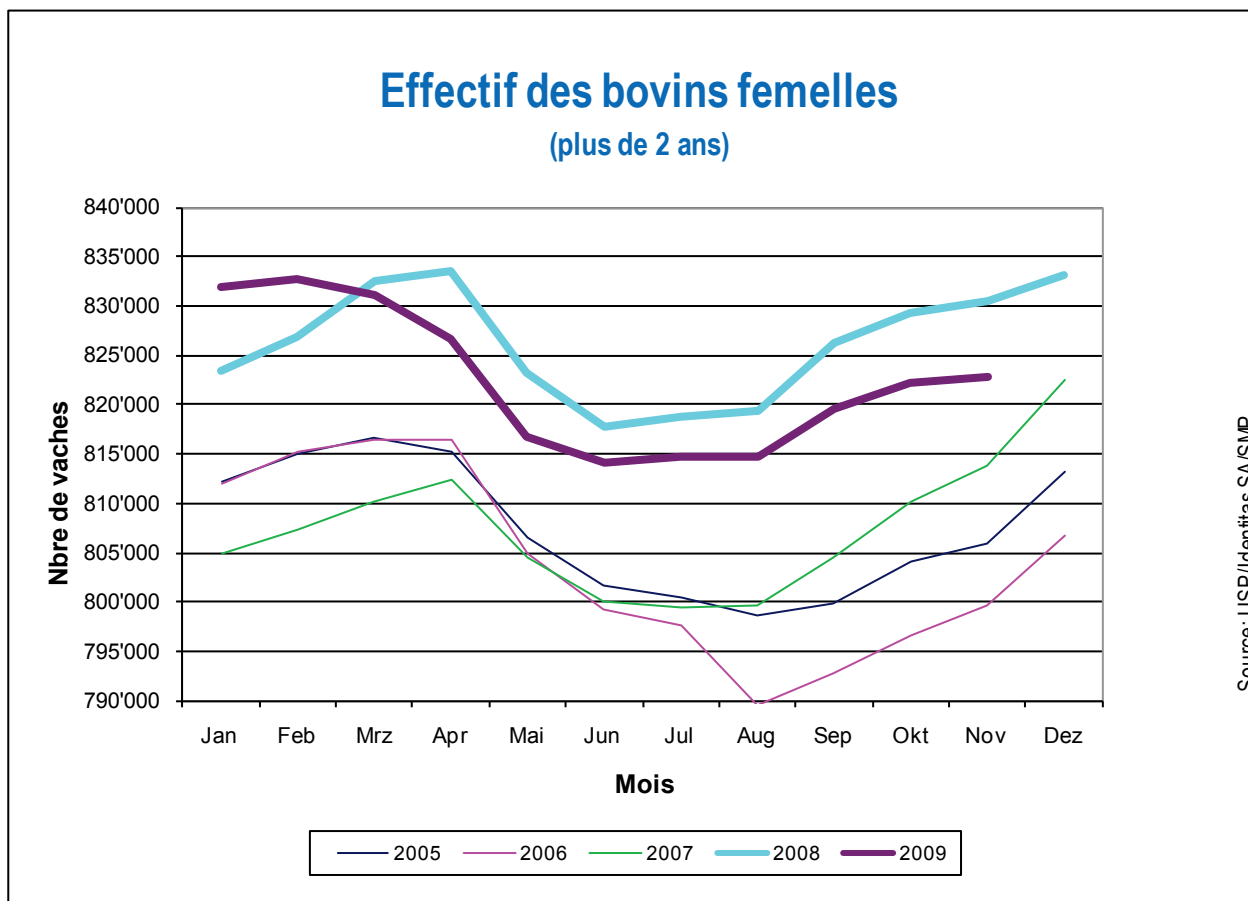
En octobre 2009, la teneur moyenne en matière grasse était de 0.02 point de pourcentage plus basse, soit 0.5 pour cent plus basse, qu'au même mois de l'année précédente. La teneur en protéine était aussi élevée qu'en octobre 2008. En octobre 2009, on a produit en tout 21 tonnes de matière grasse en moins et 31 tonnes de protéine en plus qu'en octobre 2008.

2. Produits de laiterie

En octobre 2009, on a transformé 76'971 tonnes d'équivalents-lait en produits de laiterie (lait de consommation, crème de consommation, yogourt et spécialités laitières, y compris glaces comestibles), ce qui représente une diminution de 1'324 tonnes d'équivalents-lait ou 1.7 % par rapport au même mois de l'année précédente.

Pour les dix premiers mois de l'année, on note une baisse de 25'948 tonnes ou 3.4 % par rapport à la même période de l'année précédente.

3. Cheptel bovin

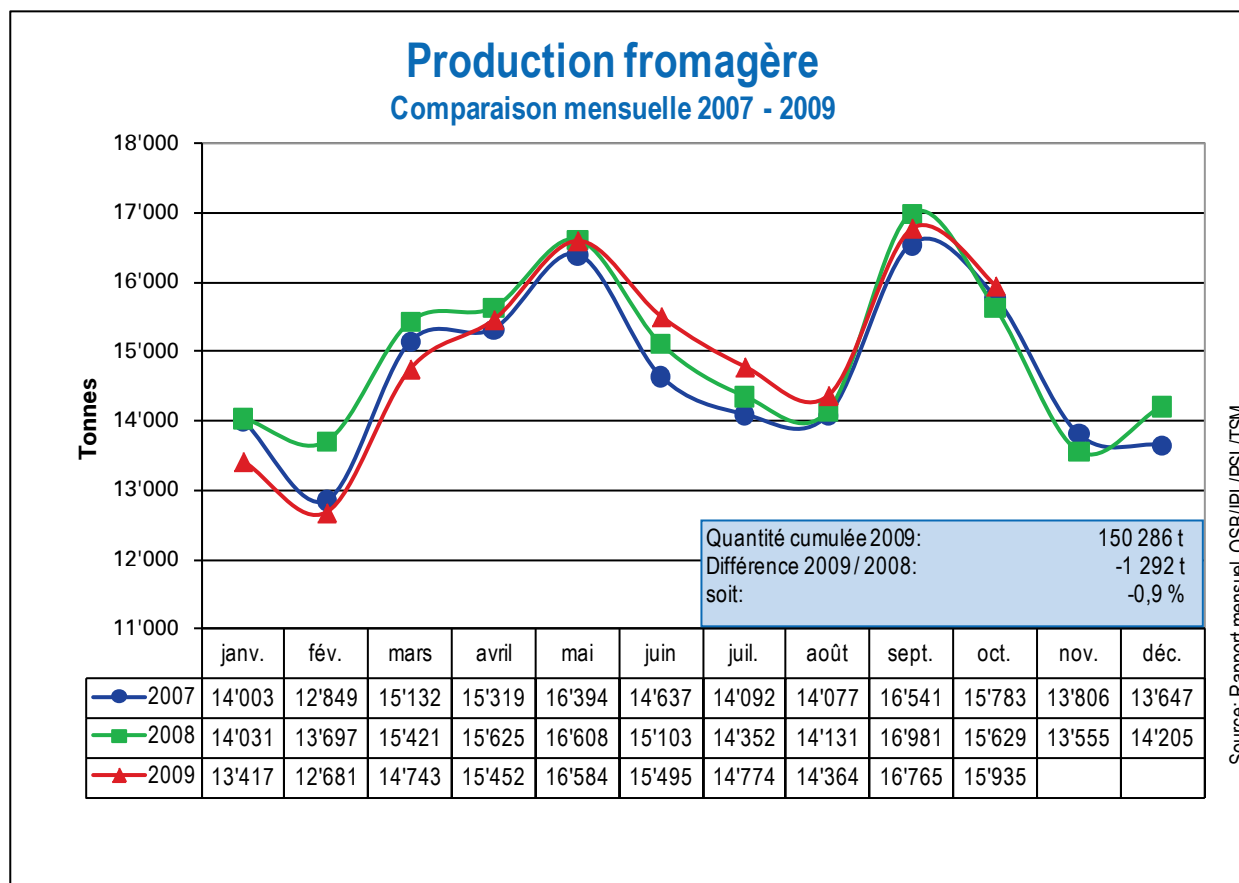


Source: USP, Identitas SA

En novembre 2009, le cheptel bovin (animaux femelles de plus de deux ans, déterminants pour la production laitière) est resté pratiquement constant par rapport au mois précédent, mais l'effectif a décliné au total de près de 8'000 animaux par rapport à novembre 2008. Cette légère diminution se répartit uniformément sur les différentes classes d'âge.

Le solde naturel mensuel pour le bétail bovin, tel qu'il ressort des statistiques, a continué de s'accroître en négatif au mois de novembre 2009 (ϕ effectif d'animaux par jour -13; mois précédent -6). Les chiffres d'octobre et de novembre dénotent un revirement de tendance dans l'évolution du cheptel.

4. Fromage



Source: TSM

Production fromagère

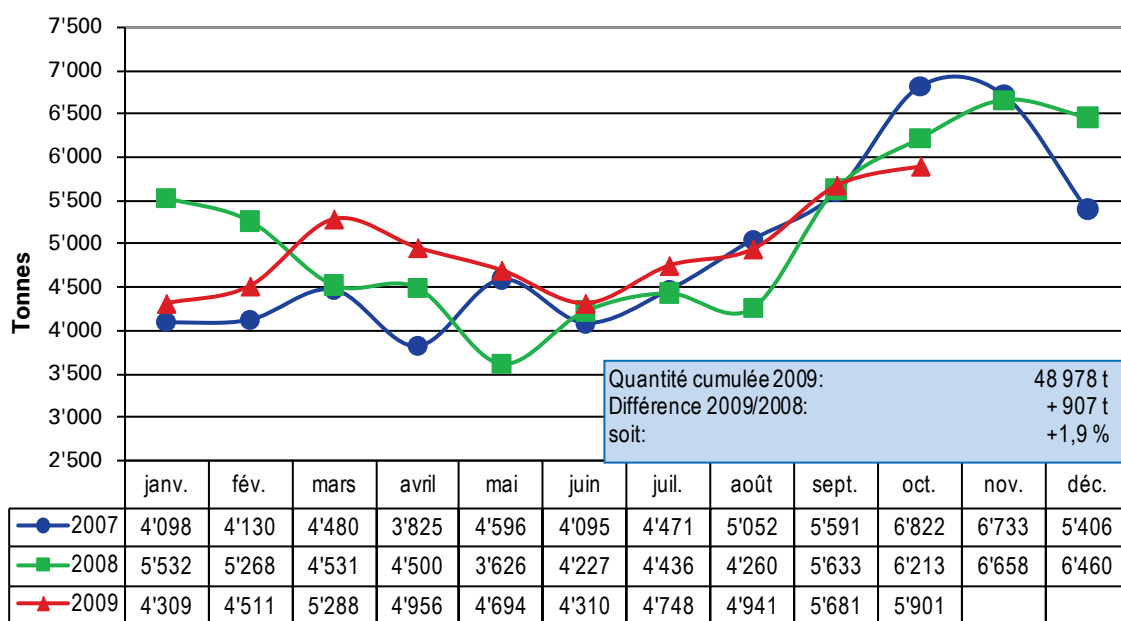
En octobre 2009, 15'935 tonnes de fromage ont été produites, soit 306 tonnes ou 2.0 % de plus qu'en septembre 2008. La production cumulée des dix premiers mois de 2009 s'est élevée à 150'286 tonnes, en baisse de 1'292 tonnes ou 0.9 % par rapport à l'année précédente.

Par rapport au même mois de l'année précédente, on a relevé une augmentation de la production de Gruyère AOC (+403 t ou +1.7%), de fromage de montagne et à la coupe à pâte mi-dure (+129 t ou +7.5%), de fromage d'alpage à pâte dure (+102 t ou +5.7%), de fromage d'alpage à pâte mi-dure (+116 t ou +6.2%), de Switzerland Swiss (+31 t ou +1.2%), de fromage du Jura (+27 t ou +14.4%), de Vacherin Mont d'Or (+10 t ou +2.9%) de fromage frais (+930 t ou +2.6%) et des « autres fromages à pâte dure ou mi-dure » (+1'999 t ou +11.2%).

On a en revanche enregistré un recul de la production d'Emmentaler AOC (-3'216 t ou -13.1%), d'Appenzeller® Käse (-365 t ou -4.9%), de Tilsiter (-309 t ou -8.9%), de Tête de Moine (-2 t ou -0.1%), de tomme (-194 t ou -10.0%), de fromage de montagne des Grisons (-84 t ou -12.3%), de Sbrinz AOC (-212 t ou -11.9%), de Mutschli (-45 t ou -9.4%), de fromage des vigneron (-28 t ou -7.9%), de St. Paulin Suisse (-103 t ou -16.2%), d'Edam suisse (-65 t ou -20.0%), de Vacherin Fribourgeois AOC (-143 t ou -6.9%), de Raclette Suisse® (-211 t ou -2.1%), de fromage du Valais (-29 t ou -1.6%) et fromage semi-préparé (-355 t ou -19.2%).

Exportations de fromage

Comparaison mensuelle 2007 - 2009



Source: Rapport mensuel OSB/IPL/PSL/TSM

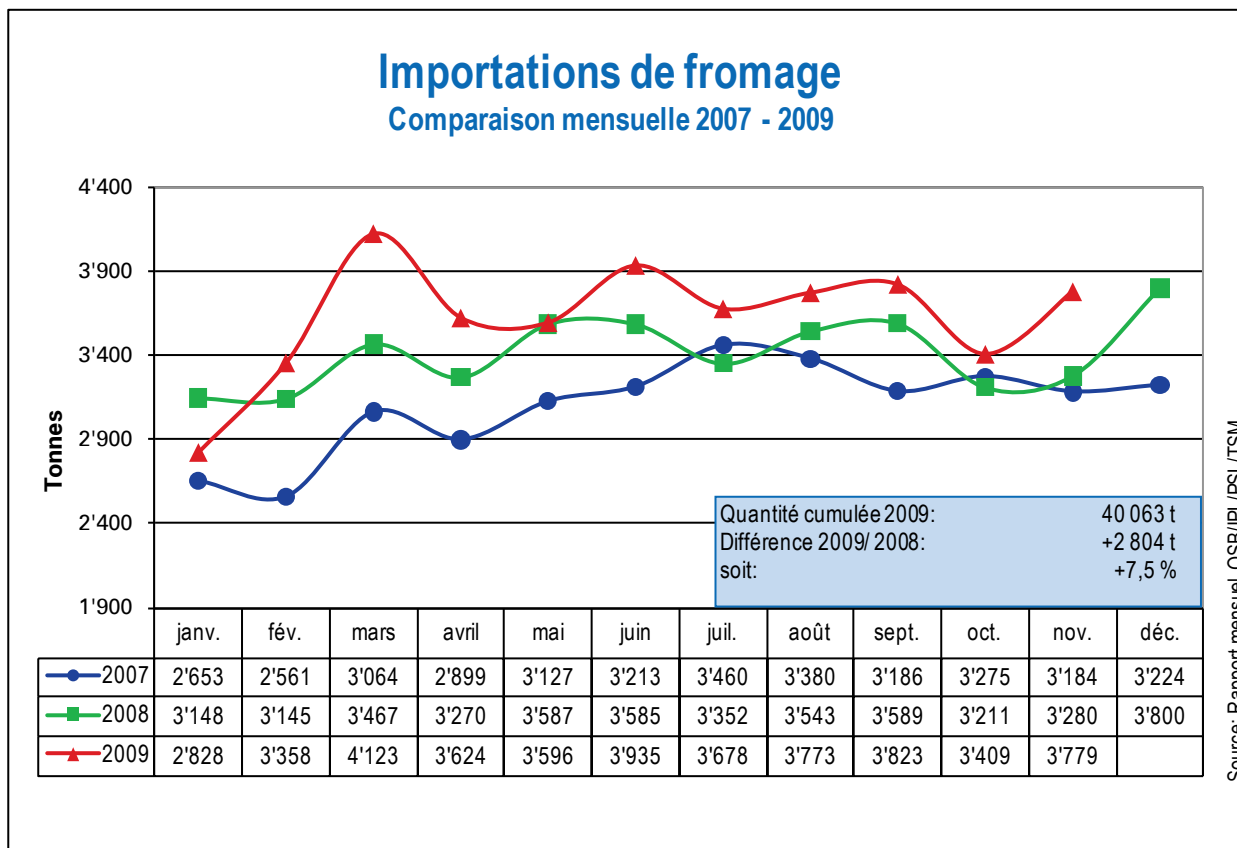
Source: OZD, TSM

Exportations de fromage

En octobre 2009, 5'901 tonnes de fromage ont été exportées, 177 tonnes ou 2.9 % de moins qu'en septembre 2008. Les exportations durant les dix premiers mois de 2009 se sont élevées à 48'978 tonnes au total, en augmentation de 907 tonnes ou 1.9 % par rapport à la même période de l'année précédente.

Une augmentation du volume d'exportation s'observe pour les fromages à pâte molle (+466 t ou +73.5%), le Vacherin Fribourgeois AOC (+30 t ou +16.7%), le Switzerland Swiss (+244 t ou +18.5%), les « autres fromages à pâte dure » (+781 t ou +78.5%) et les « autres fromages à pâte mi-dure » (+1'758 t ou +67.2%).

Les exportations ont en revanche reculé pour les variétés suivantes: l'Emmentaler AOC (-1'633 t ou -9.1%), Le Gruyère AOC (-817 t ou -8.7%), l'Appenzeller® Käse (-1 t ou -0.0%), le Tilsiter (-241 t ou -40.5%), le Raclette Suisse® (-67 t ou -11.1%), la Tête de Moine AOC (-83 t ou -8.6%) et le Sbrinz AOC (-12 t ou -4.3%).



Source: OZD, BLW, TSM

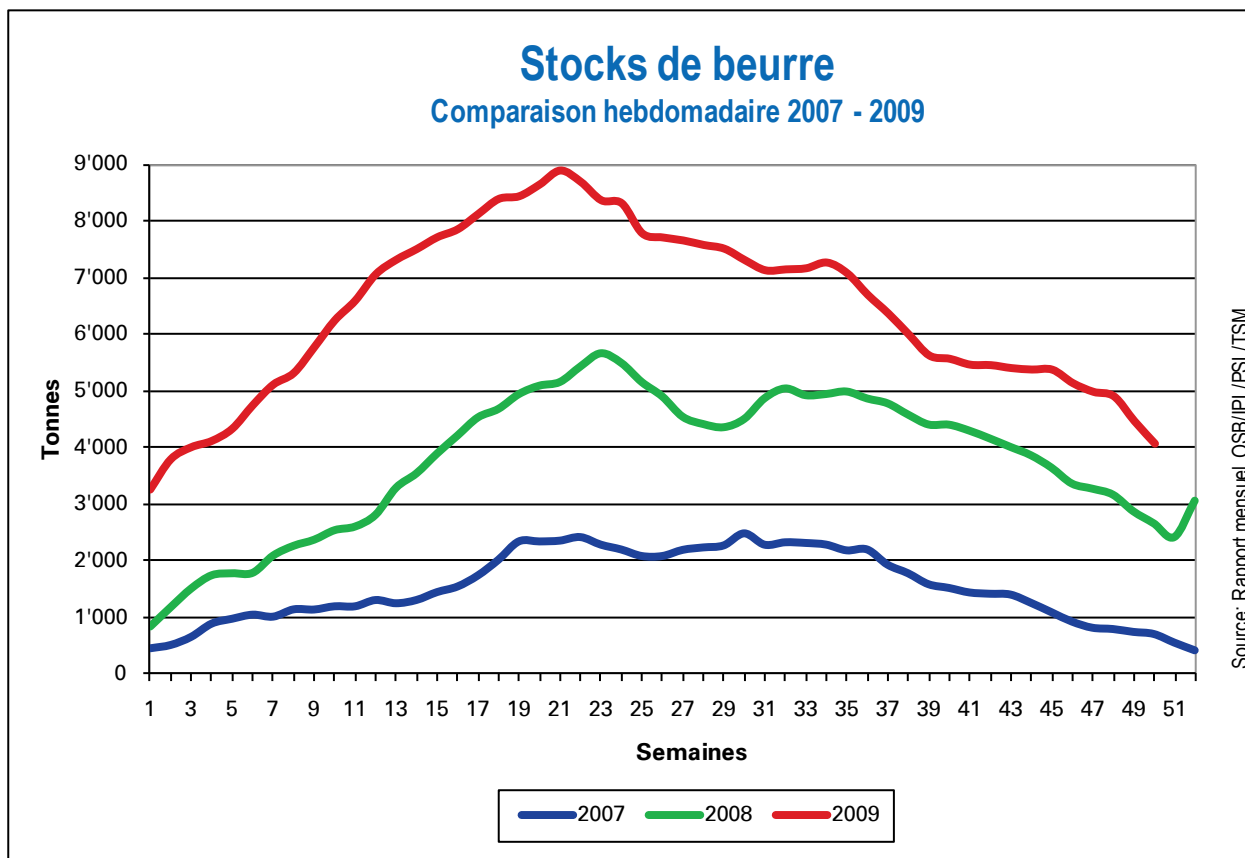
Importations de fromage

En novembre 2009, les importations de fromage devraient totaliser 3'779 tonnes (+499 t ou +15.2 %)! Les importations cumulées de janvier à novembre 2009 se montent ainsi à 40'063 tonnes, dépassant nettement le niveau enregistré l'année précédente (+2'804 t ou +7.5 %). La pression des importations perdure malgré l'augmentation des prix à l'étranger.

Commentaire sur le fromage

La production de fromage Appenzeller® pour janvier 2010 a été relevée de 5 % après une augmentation de 10 % opérée en décembre 2009. La production autorisée d'Emmentaler Switzerland pour le 3^e trimestre (novembre 2009 à janvier 2010) a été établie au niveau du trimestre précédent (82 %). La production de Gruyère AOC est conforme au règlement (100%).

5. Beurre (données fournies par les membres de l'OSB)



Source: BOB

Stocks de beurre de choix congelé

Novembre	2007	2008	2009	Diff. p. r. à 2008	
	803 t	3 252 t	4 908 t	+1 656 t	+50,9 %

Production de beurre de choix

Janv.-Nov.	2007	2008	2009	Diff. p. r. à 2008	
	30 349 t	37 537 t	41 322 t	+3 785 t	+10,1 %

Ventes de beurre

Janv.-Nov.	2007	2008	2009	Diff. p. r. à 2008	
	38 960 t	37 668 t	37 892 t	+224 t	+0,6 %

Exportations de beurre

Janv.-Nov.	2007	2008	2009	Diff. p. r. à 2008	
	-	-	2 553 t	-	-

Production de beurre (beurre de choix)

La production en novembre 2009 a atteint 3'050 tonnes, soit 591 tonnes ou 24.0 % de plus que durant le même mois de l'année précédente. La production cumulée de janvier à novembre 2009 représente 41'322 tonnes, ce qui correspond à une augmentation de 3'785 tonnes ou 10.1 %.

Stocks de beurre

A la fin novembre 2009, les stocks de beurre atteignaient 4'908 tonnes, soit 1'656 tonnes ou 50.9 % de plus que l'année précédente. A la semaine 50, les stocks avaient fléchi de 839 tonnes et atteignaient 4'069 tonnes.

Ventes de beurre

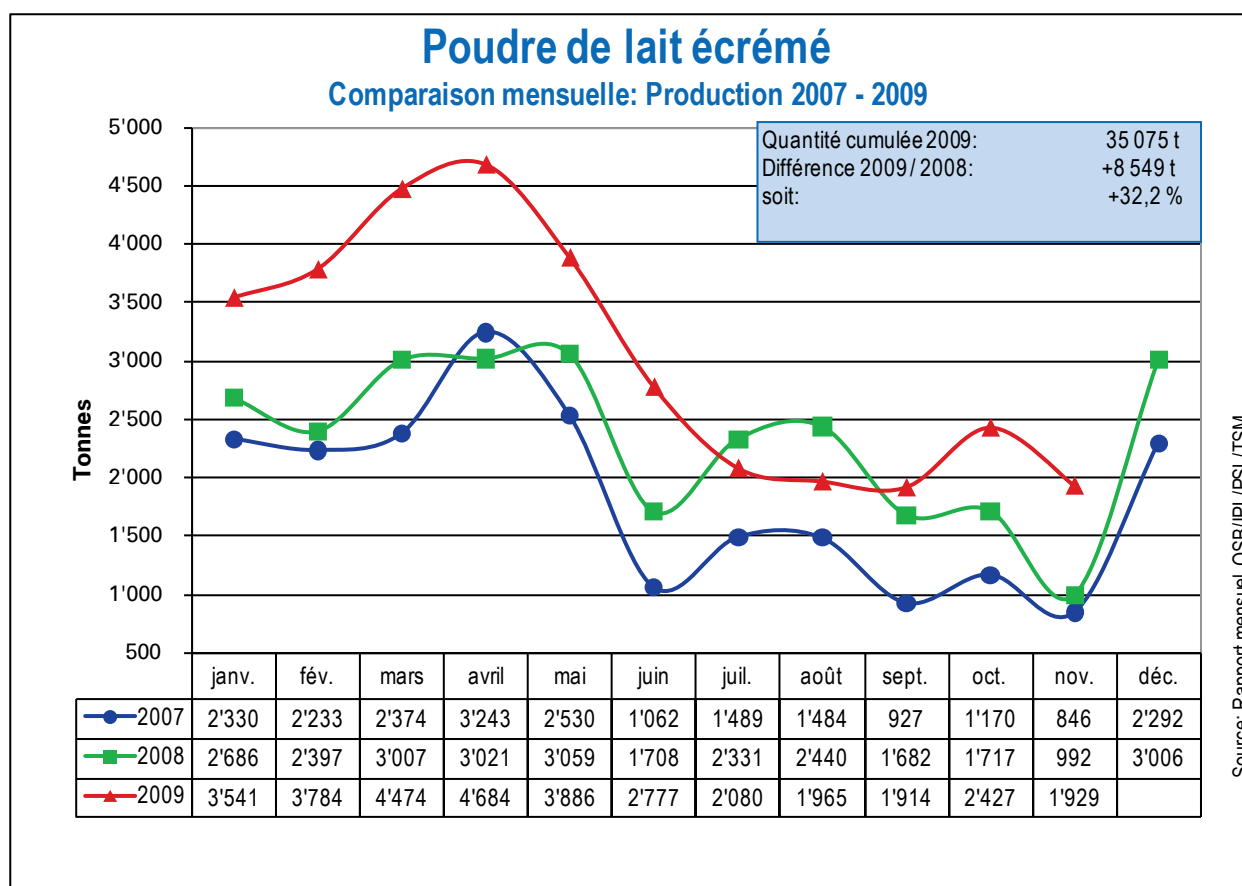
En novembre 2009, les ventes de beurre ont atteint 3'925 tonnes. Elles sont donc en augmentation de 284 tonnes ou 7.8% par rapport à l'année précédente. Les ventes cumulées de janvier à novembre 2009 se montent à 37'892 tonnes, ce qui correspond à une augmentation de 224 tonnes ou 0.6%.

Commentaire

On ne constate toujours pas de recul de la production de beurre. Elle est même régulièrement supérieure aux quantités recensées l'année précédente. Il ne faut pas s'attendre à voir la situation du marché se calmer via la production de beurre (équilibre entre l'offre et la demande) avant l'année prochaine quand la bourse du lait entrera en service. Le surplus de production de 3'194 tonnes jusqu'en octobre 2008 résulte principalement d'une baisse de la production de fromage (+562 t de beurre) ainsi que d'une baisse de la production de poudre lait entier (+380 t) et du lait de consommation (production plus faible et standardisation : +1'527 t de beurre).

Les exportations de beurre décidées par l'IP Lait ont débuté à la mi-novembre. En novembre, elles se sont élevées à 154 tonnes. L'évolution des stocks au cours des deux premières semaines du mois de décembre (-839 t) laisse prévoir un volume plus important des exportations de beurre en décembre.

6. Poudre de lait



Source: BSM

Poudre de lait entier

En novembre 2009, la production de poudre de lait entier a été de 1'379 tonnes, en diminution de 927 tonnes ou 40.2 %. La production cumulée de janvier à novembre 2009 se monte à 14'479 tonnes, en baisse de 2'115 tonnes ou 12.8 % par rapport à la même période de 2008. Les stocks atteignent 643 tonnes, ce qui correspond à 1'964 tonnes ou 75.3 % de moins que le même mois de l'année précédente.

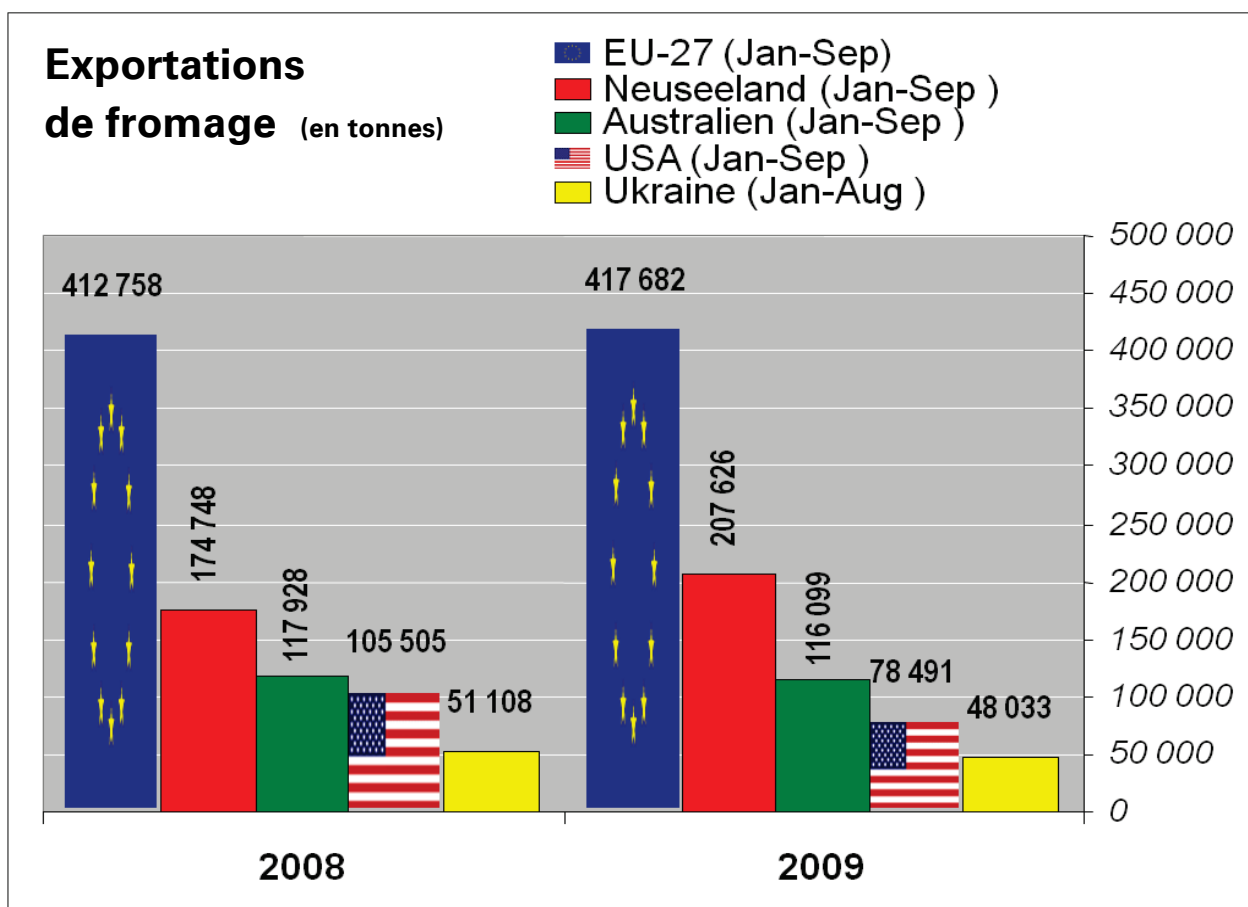
Poudre de lait écrémé

1'929 tonnes de poudre de lait écrémé ont été produites en novembre 2009, soit une augmentation de 810 tonnes ou 72.4 % par rapport au même mois de l'année précédente. La production cumulée de janvier à novembre 2009 s'élève à 35'075 tonnes, en hausse de 8'549 tonnes ou 32.2 par rapport à la même période de l'année précédente. Les stocks atteignent 7'373 tonnes, en baisse de 2'988 tonnes ou 28.8 % par rapport au même mois de l'année précédente.

Commentaire

En novembre aussi, la production de poudre de lait entier (-927 t) a diminué au profit de celle de poudre de lait écrémé (+810 t). Malgré la forte production de poudre de lait écrémé enregistrée en 2009 (+8'549 t), les stocks ont pu être réduits à 7'373 tonnes grâce aux exportations opérées jusqu'en novembre 2009 (20'705 t).

7. Exportations de fromage



Source : Commission UE et divers

Au cours des neuf derniers mois, les exportations de fromage ont évolué de manière assez différente dans le monde. Les plus importants acteurs sur le plan de la quantité montrent la situation suivante :

- Alors que les volumes d'exportation de l'Australie (-1.5%) et de l'Ukraine (-6%) ont légèrement voire modérément fléchi, les exportations des Etats-Unis (-25.6%) ont très nettement diminué.
- L'UE (+1.2%) a pu légèrement renforcer sa position.
- La Nouvelle-Zélande (+18.8%) a très nettement accru ses exportations de fromage au cours des neuf premiers mois.