

Les œdèmes de la mamelle peuvent avoir de sérieuses conséquences



Les solutions du vétérinaire

*Dr méd. vét.
Beat Berchtold
Suivi de troupeau
vétérinaire*

Question « Juste avant de vêler, mes génisses développent très souvent des gros œdèmes de la mamelle, ce qui a un impact négatif sur l'état général et sur la traite des primipares qui viennent de vêler. A quoi peuvent être dus ces œdèmes importants ? »

Répondre Lors de mes visites d'étable, je suis souvent confronté au problème que vous décrivez. Le degré de gravité varie selon les exploitations et tous les animaux d'un même troupeau ne développent pas des œdèmes de même ampleur. Par œdème, on entend le stockage d'eau dans un tissu. Lorsque vous enfoncez lentement le doigt dans les tissus « enflés », la déformation qui se forme reste visible pendant un certain temps. Ce toucher tactile permet d'établir une distinction claire entre un œdème et un gonflement résultant d'une infection. Les primipares souffrent beaucoup plus souvent d'œdèmes que les vaches plus âgées.

Plusieurs causes entrent en ligne de compte :

- Affouragement trop intensif avant le vêlage
- Quantités de sel trop élevées (les recommandations s'élèvent à max. 0,15% de sodium dans la ration totale)
- Génisses affichant un embonpoint excessif (BCS >3,5 aux alentours du vêlage)
- Excès de potassium au cours des dernières semaines qui précèdent le vêlage (objectif : <1,3% de potassium dans la ration totale)

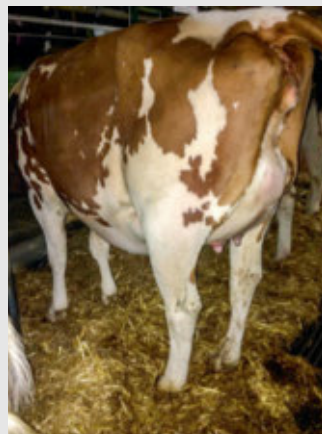
On pense que les œdèmes s'expliquent aussi par une carence en oligo-éléments avant le vêlage, en particulier en ce qui concerne le sélé-

nium, le zinc, le cuivre et le manganèse. Plusieurs études ont démontré que les génisses plus âgées sont souvent affectées par des œdèmes plus marqués. Les prédispositions génétiques sont un autre facteur évoqué.

Les effets secondaires indésirables qui découlent des œdèmes me paraissent aussi importants que les causes. Les vaches concernées sont censées vêler tout prochainement et présentent un risque accru d'infection de la mamelle (mammite). Les dépôts aqueux entravent la défense immunitaire au niveau du trayon et du canal du trayon. En plus de cela, les œdèmes de la mamelle favorisent les blessures au niveau de la peau et des trayons. La douleur causée par les œdèmes entrave le bien-être de l'animal, ce qui se traduit surtout par une consommation inférieure et une vie « plus compliquée » au sein du troupeau (pour se lever, marcher, se coucher, etc.).

Vous pouvez parcourir la liste des facteurs de risques évoqués ci-dessus et réfléchir à ceux qui pourraient potentiellement entrer en ligne de compte dans votre exploitation. L'expérience démontre que ces facteurs de risque diffèrent selon les exploitations et que leur impact varie fortement.

Pour interpréter précisément la situation à laquelle vous êtes confrontés sur votre exploitation, n'hésitez pas à contacter votre vétérinaire.



Les œdèmes de la mamelle sont dus à plusieurs facteurs et surviennent souvent après le premier vêlage.

Photo : Ch. Bärtschi.

Une question vous préoccupe et vous souhaitez la poser à un vétérinaire ?

Envoyez-nous alors votre question par poste ou par e-mail :

Revue UFA, Theaterstrasse 15a, 8401 Winterthur, redaktion@ufarevue.ch