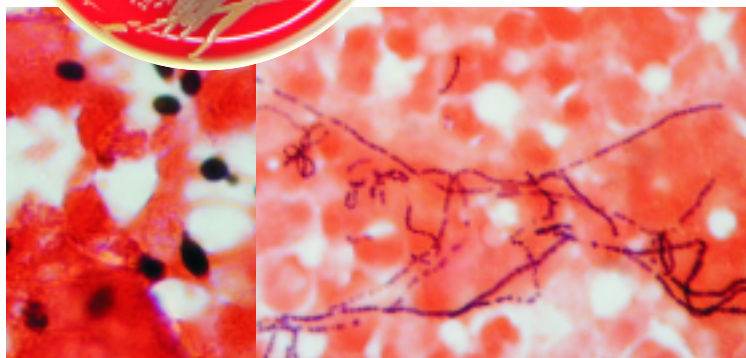
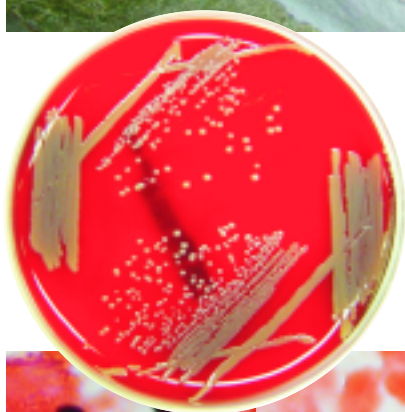


ÉVITER LES MAMMITES CHEZ LA VACHE LAITIÈRE

Fiche technique destinée à la pratique



Walter Schaeren

Les mammites chez la vache vont toujours de pair avec une baisse de la production laitière des quartiers touchés. Cette baisse est la plus nette en cas de mammites manifestes (cliniques). Les inflammations subcliniques, elles aussi, réduisent partiellement la productivité jusqu'à 40%. A cela s'ajoutent des durées de vie plus courtes des animaux concernés, des frais de vétérinaire et de médicaments ainsi que des pertes au niveau de la quantité du lait livré dues à des traitements. Pour toutes ces raisons, les producteurs de lait perdent en moyenne 150 francs au moins par vache et par année. C'est pourquoi, des mamelles saines représentent un facteur important pour une production laitière rentable.

Les mesures suivantes figurent au premier plan pour l'amélioration de la santé des mamelles:

1. surveiller et évaluer la santé des mamelles
2. reconnaître et éliminer les causes de maladies ainsi que les agents infectieux
3. optimiser la traite et l'hygiène de traite
4. procéder au tarissement avec protection de la mamelle
5. traiter les mammites de manière ciblée

1. Surveillance et évaluation de l'hygiène de la mamelle

Les mammites provoquent un passage accru de globules blancs du sang dans le lait. Il est possible de mettre en évidence l'augmentation du nombre de ces cellules dans le lait d'une façon simple et peu onéreuse grâce au test de Schalm, qui est effectué dans l'étable et qui constitue un bon instrument pour contrôler la santé de la mamelle. La détermination du nombre de cellules réalisée par les syndicats d'élevage

permet aussi une évaluation de la santé de la mamelle, bien que celle-ci soit moins détaillée. Il est également possible d'utiliser la conductibilité du lait en tant qu'indicateur pour la surveillance de la santé de la mamelle. Etant donné que la fiabilité des mesures de la conductibilité est moins bonnes pour les mesures isolées, les résultats doivent être constamment analysés et comparés.

Évaluation de la situation en matière d'hygiène de la mamelle par rapport aux mammites cachées au sein d'un troupeau

	Hygiène de la mamelle		
	bonne	médiocre	mauvaise
Nombre de cellules lait de mélange d'un troupeau (x 1'000 cellules/ml)	< 100	125-175	> 200
Fréquence des mammites subcliniques (% de vaches > 150'000 cellules/ml)	< 15%	20-25%	> 30%
Fréquence des mammites subcliniques (% de quartiers nettement positifs au test de Schalm ou avec conductibilité accrue)	< 10%	15-20%	> 25%
Baisses de production laitière (% production minimale par vache)	< 10%	10-15%	> 20%
Pertes de revenu (CHF par vache et par année)	< 50.00	75.00-125.00	> 150.00

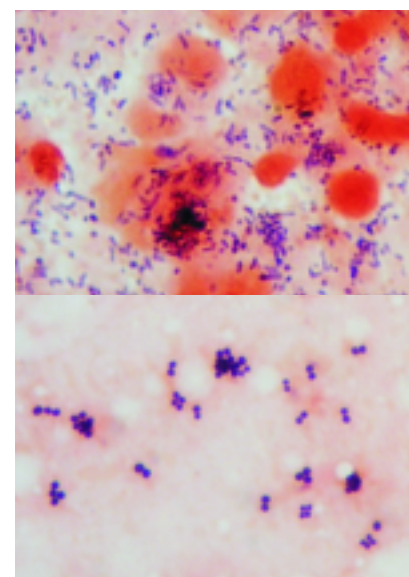
2. Causes de maladies et agents infectieux

Les mammites d'origine bactérienne se développent toujours lorsque des agents infectieux passent à l'intérieur du pis à travers le canal du trayon, s'y fixent et s'y multiplient. On trouve de telles bactéries dans toutes les étables abritant du bétail laitier. Elles ne sont pas seulement issues de mamelles malades, mais peuvent également provenir d'autres affections telles que des inflammations de l'utérus, des reins, de la peau ou des onglons. Même dans les fèces des vaches, on trouve un nombre potentiel d'agents de la mammite, par exemple, certains streptocoques, tels que *Streptococcus uberis*, des entérocoques ainsi que des bactéries coliformes. Plus l'hygiène de l'étable et des animaux est mauvaise, plus la probabilité que ces germes passent dans la mamelle est élevée. En outre, une technique et une routine de traite lacunaires, telles

que l'amouillage avec du lait, l'introduction d'air pendant la traite ou un ordre de traite incorrect, jouent un rôle important.

Entre les traites et pendant la période de tarissement, ce sont surtout des couches, des logettes ou des litières souillées ou mouillées qui favorisent la transmission des bactéries. Dans les étables à stabulation libre et sur les pâtures, il faut tenir compte du fait que la tétée mutuelle ainsi que les mouches piqueuses peuvent constituer une des causes possibles de la transmission.

Agents pathogènes des mammites sous le microscope



Des surfaces de couche propres et sèches sont importantes

3. Traite et hygiène de la mamelle

On a enregistré de grands progrès dans le domaine des installations de traite. Malgré cela, on ne peut jamais exclure la possibilité d'erreurs de fonctionnement ou de construction. C'est la raison pour laquelle, un contrôle régulier du fonctionnement de l'installation de traite - vérifier, par exemple, le niveau du vide, le fonctionnement des pulsateurs ou l'état des parties en caoutchouc - ainsi qu'une maintenance soignée sont très importants.



Robot de traite au travail

Lors de la traite à la machine, il faut particulièrement tenir compte des points suivants:

- un ordre de traite correct (traire les animaux sains avant les animaux malades et les jeunes avant les vieux)
- séparation et contrôle visuel des premiers jets
- nettoyage soigneux des trayons, en utilisant éventuellement une préparation désinfectante reconnue pour l'hygiène de la mamelle
- placer les faisceaux trayeurs immédiatement après l'amouillage
- ne placer les faisceaux trayeurs que sur des trayons secs
- laisser traire la machine
- pas d'égouttage manuel
- l'installation de traite doit être adaptée aux performances laitières et au flux du lait des vaches
- contrôle et maintenance réguliers de l'installation de traite

Remarque: manchon trayeur, gobelet trayeur et griffe à lait forment une unité critique pour le fonctionnement et la santé de la mamelle. Toutes les pièces sont adaptées les unes aux autres. Un mélange hasardeux de différentes pièces engendre généralement de moins bons résultats de traite!

4. Tarissement avec protection de la mamelle

Dans les exploitations qui ont des problèmes, l'utilisation de préparations pour la protection de la mamelle contenant des antibiotiques constitue l'une des mesures les plus efficaces pour un assainissement. Elle permet de diminuer environ de moitié le pourcentage de quartiers infectés au début de la lactation suivante. En ce qui concerne les exploitations qui n'ont pas de problèmes en la matière, une utilisation ciblée de produits pour la protection de la mamelle, uniquement auprès de vaches présentant un risque accru, c'est-à-dire qui ont eu des mammites lors de la lactation précédente ou qui présentent des infections, suffit comme mesure préventive. En outre, il est possible de maintenir le taux des nouvelles infections à un niveau bas en utilisant des produits pour étancher les trayons de

vaches saines, spécialement auprès de celles qui ont une production laitière élevée au moment du tarissement.

Si la durée minimale de tarissement prescrite par le fabricant du produit utilisé n'est pas atteinte avant de livrer le lait de la vache concernée, celui-ci doit absolument être analysé en ce qui concerne les substances inhibitrices. De plus, malgré l'utilisation d'une protection de la mamelle, il ne faut pas oublier de contrôler régulièrement le pis durant le tarissement.



Les vaches traitées doivent être marquées de façon durable et claire



Le système de stabulation et l'alimentation sont décisifs pour une bonne santé des mamelles

5. Soigner les mammites avec des antibiotiques

Les antibiotiques demeurent un outil important pour traiter les mammites. Cependant, le pourcentage de traitements couronnés de succès est souvent insatisfaisant. Ce faible pourcentage de réussite s'explique surtout par une distribution insuffisante des substances actives dans la mamelle infectée, par une durée de traitement trop courte et par l'incapacité à éliminer les germes présents à l'intérieur des cellules. Des résistances aux antibiotiques utilisés sont rarement la cause d'un faible pourcentage de réussite du traitement.

Il faut tenir compte des points suivants lors de l'utilisation d'antibiotiques:

- choix ciblé des antibiotiques (si possible conformément aux résultats des analyses bactériologiques)
 - utiliser uniquement des médicaments prescrits par le vétérinaire
 - tenir compte des consignes d'utilisation faites par le vétérinaire
 - ne pas interrompre prématurément le traitement ou modifier le dosage
 - n'utiliser les injecteurs qu'une fois la traite des autres vaches terminée: ainsi, le risque que des antibiotiques passent dans le lait livré est diminué.
 - nettoyer et désinfecter à fond le bout du trayon
 - marquer clairement et durablement les vaches qui subissent un traitement
 - consigner le traitement (fiche individuelle de contrôle de la vache, journal des traitements médicamenteux)
 - respecter les délais d'attente
 - ne livrer le lait qu'une fois que le pis est de nouveau sain du point de vue clinique (test de Schalm négatif)
- Un égouttage fréquent de la mamelle a prouvé son efficacité et peut également constituer une mesure supplémentaire en cas de mammites aiguës. Lorsque plusieurs bêtes du troupeau sont touchées, il faut d'abord examiner les causes initiales telles que la propreté des couches et l'état de l'installation de traite.

Mesures visant à conserver et à améliorer l'hygiène de la mamelle

- **Traite attentive et respectueuse de l'animal:**
être calme avec les animaux; respecter l'ordre de la traite; utiliser un gobelet pour recueillir les premiers jets; ne pas se laisser déconcentrer par d'autres travaux; employer correctement l'installation de traite.
- **Fourrage adapté à la performance et au stade de lactation:**
évaluer les teneurs et l'urée dans le lait peut aider à déterminer l'apport en protéines et en énergie; tenir compte de la structure du fourrage; apporter suffisamment d'oligo-éléments et de vitamines.
- **Contrôle et maintenance réguliers de l'installation de traite adaptée aux animaux et à la personne chargée de la traite:**
contrôler et faire réviser au moins une fois par année l'installation de traite; remplacer les installations de traite ou ses pièces qui sont obsolètes et qui ne satisfont plus aux exigences, par exemple, en raison d'un trop petit diamètre des lactoducs de traite, d'un rendement de la pompe plus assez élevé; assurer une protection suffisante contre les vibrations et le bruit.
- **Système de stabulation conforme aux besoins des animaux:**
bonne longueur des couches; surfaces des couches sèches; garantir une utilisation correcte du dresse-vaches.
- **Contrôle régulier, au moins une fois par mois, de la santé de la mamelle:**
interpréter correctement les résultats du test de Schalm; déterminer les cellules dans le lait de chaque vache; mesurer la conductibilité; prendre les mesures adéquates en cas de nette aggravation.
- **Traitement ciblé de mammites**
utiliser des antibiotiques uniquement après en avoir convenu avec le vétérinaire responsable du troupeau; tarir les animaux menacés à l'aide de produits pour étancher les trayons ou avec des antibiotiques.
- **Trempage des trayons après la traite:**
procéder éventuellement à un nettoyage désinfectant des trayons avant la traite en utilisant un produit reconnu pour la santé de la mamelle.
- **Application requise lors de la remonte:**
assurer une descendance de bêtes «résistantes aux mammites»; acheter uniquement des vaches qui ont des mamelles saines.

ALP actuel

Les prochains ALP actuel

- 22 L'alimentation des bovins d'élevage
- 23 Elevage de porcs en plein air

Déjà publiés

- 20 La fièvre du lait chez la vache laitière
- 19 Refroidissement de la carcasse et qualité de la viande
- 18 Appréciation de la qualité des ensilages
- 17 Alimentation et fertilité de la vache laitière
- 16 L'alimentation ciblée de la chèvre
- 15 Les limites d'emploi des aliments chez le porc
- 14 Alimentation de la vache laitière:
les sources de matière azotée
- 13 Alimentation de la vache laitière:
les sources d'énergie
- 12 Igloos et parcours extérieurs pour les veaux
- 11 Diarrhées et maladie de l'oedème chez le porcelet sevré
- 10 Alimentation ciblée des brebis
- 9 Conservation de foin «humide» en grandes balles
- 8 Alimentation de la vache laitière et composition du lait
- 7 Alimentation et qualité de la graisse du porc
- 6 Comparaison de différentes races bovines à viande
- 5 Système de pâturage pour les vaches laitières
- 4 Optimiser la préparation de la vache à sa nouvelle lactation
- 3 L'alimentation minérale de la vache laitière en bref
- 2 Eviter les mycotoxicoses chez les porcs
- 1 Les règles de base de l'ensilage d'herbe

Parution

6 fois par an

Commande

Bibliothèque ALP, 1725 Posieux
Téléphone: +41 (0)26 40 77 111
Fax: +41 (0)26 40 77 300
Internet: www.alp.admin.ch (Publications)
e-mail: info@alp.admin.ch
Dès 100 exemplaires par numéro CHF 20.- pour 50 exemplaires

Editeur

Agroscope Liebefeld-Posieux
Station fédérale de recherches
en production animale et laitière (ALP)
Tioleyre 4
CH-1725 Posieux

Auteur n° 21

Walter Schaeren, ALP
Téléphone: +41 (0)31 323 81 71
e-mail: walter.schaeren@alp.admin.ch

Rédaction

Gerhard Mangold, ALP; Donatella Del Vecchio, ALP

Photos

Walter Schaeren, ALP

Mise en pages

Olivier Bloch, ALP

Impression

Icobulle Imprimeurs SA, Bulle FR

Copyright

Reproduction autorisée sous condition d'indication de la source et de l'envoi d'une éprouve à l'éditeur.

ISSN 1660-7570