

BO Butter

S M P · P S L



Schweizer Milchproduzenten
Producteurs Suisses de Lait
Produttori Svizzeri di Latte
Producenti Svizzeri da Latg



Branchenorganisation
Schweizer Milchpulver
(BSM)

swissmilk

BRANCHENORGANISATION
MILCH
BO MILCH - IP LAIT - IP LATTE

Rapport mensuel sur la situation du marché du lait et des produits laitiers en Suisse + chiffres marché étranger

Édition février 2015

Année	Production cumulée en tonnes (t)					Commerce extérieur en t	
	Lait jan.- déc.	Fromage jan.- déc.	Beurre janvier	PL écrémé janvier	PL entier janvier	Exp. from. jan.- déc.	Imp. from. janvier
2013	3 428 611	182 705				68 009	
2014	3 540 532	185 331	4887	2807	1264	68 255	3884
2015			4439	2153	1067		3982
Différence							
Tonnes	+111 921	+2626	-488	-654	-197	+246	+98
%	+3.3	+1.4	-9.2	-23.3	-15.6	+0.4	+2.5

En décembre 2014, les livraisons de lait ont augmenté de 891 tonnes ou 0,3 % par rapport au même mois de l'année précédente.

En ce qui concerne la transformation du lait, on note de janvier à décembre 2014 les variations suivantes par rapport à l'année précédente :

Produits de laiterie -6 785 tonnes (-0,7 %) en équivalents-lait
Production de fromage +2 626 tonnes (+1,4 %)

Pour la période de janvier à décembre 2014, le commerce extérieur de fromage affiche les variations suivantes (en tonnes de produit) par rapport à l'année précédente :

Exportations de fromage +246 tonnes (+0,4 %)
Importations de fromage +1 678 tonnes (+3,2 %)

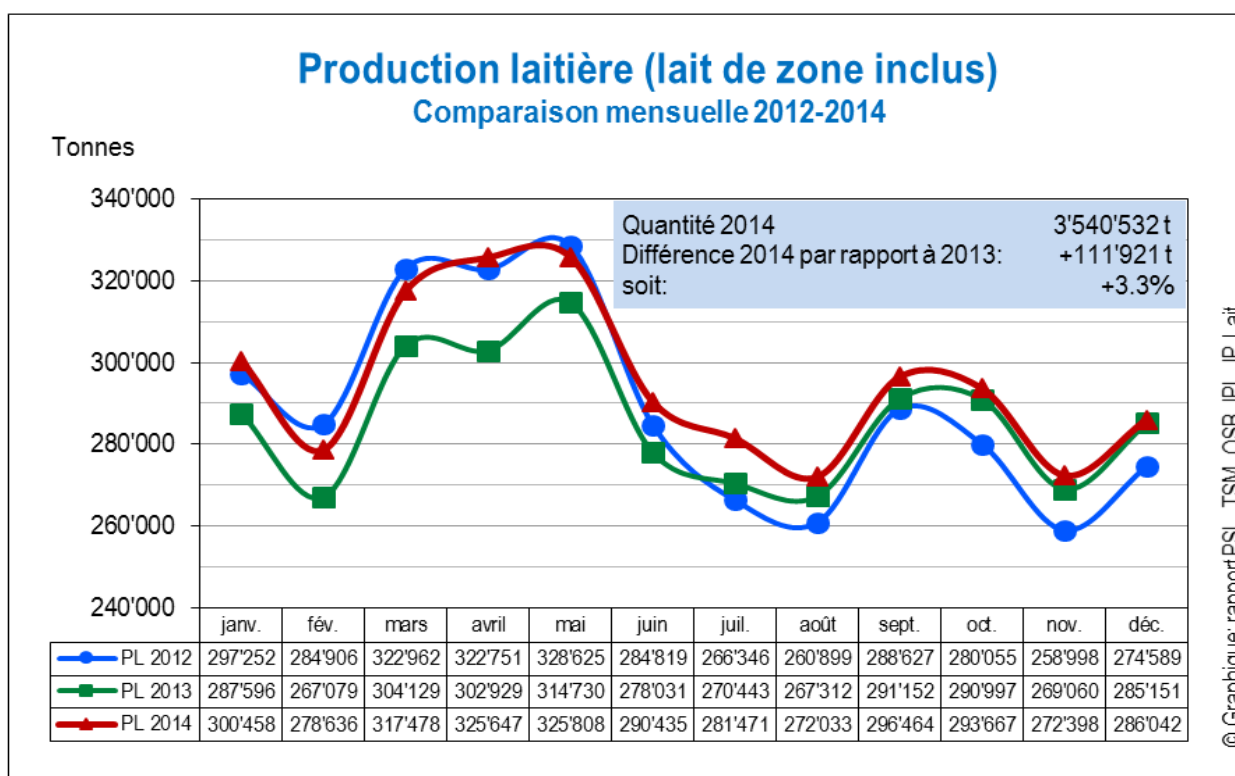
En ce qui concerne la commercialisation du lait de régulation, l'évolution en janvier 2015 se présente comme suit par rapport au même mois de l'année précédente :

Production de beurre 4439 tonnes (-448 t ou -9,2 %)
Production de PLécr 2153 tonnes (-654 t ou -23,3 %)
Production de PLent 1067 tonnes (-197 t ou -15,6 %)

Pages spéciales concernant :

- **Bilan du lait C 2014** : la part de lait C s'est élevée à 1,7 % de la production laitière totale. (voir pages 4+5)
- **Marché du beurre 2014** : l'excédent de production s'est monté à près de 5400 tonnes. (voir page 14)
- **Production et transformation du lait bio 2014** : la production de lait bio s'est élevée à 221 665 tonnes, soit une augmentation de 8586 tonnes (+4,0 %) par rapport à l'année précédente.
- **Balance commerciale du lait 2013-2014** : l'excédent des exportations 2014 a atteint 60,7 millions d'équivalents-lait entier (ELE) ou 19,5 %. Ce résultat est dû principalement aux conserves de lait (+30,7 millions d'ELE) et au beurre (+32,6 millions d'ELE).

1. Production laitière



PL = production laitière / Source : TSM

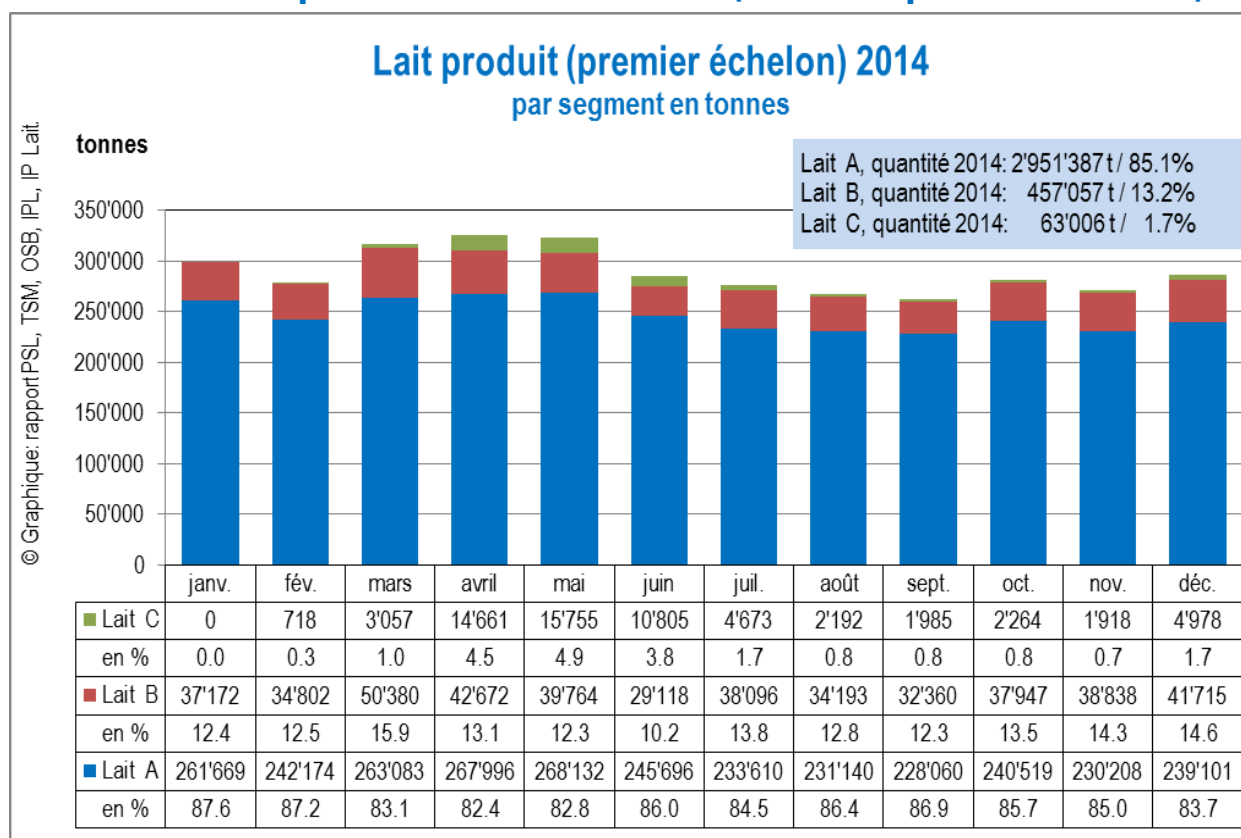
Production laitière mensuelle

En décembre 2014, la production laitière s'est élevée à 286 042 tonnes. Par rapport au même mois de l'année précédente, cela correspond à une augmentation de 891 tonnes (0,3 %). Par rapport à décembre 2012, l'augmentation de la production de lait a été de 11 453 tonnes ou 4,2 %.

Production laitière cumulée

La production cumulée de janvier à décembre 2014 s'est élevée à 3 540 532 tonnes. Elle a augmenté de 111 921 tonnes (3,3 %) par rapport à l'année précédente et de 69 701 tonnes (2,0 %) par rapport à 2012. **En termes de quantité de lait produite, l'année 2014 est donc une année record.**

Achat de lait au producteur directement (achat de premier échelon)



Source : IP Lait

Remarque : ne sont pas compris le lait d'alpage transformé en fromage sur l'alpage et le lait commercialisé en vente directe.

Commentaire

L'achat de premier échelon concerne l'ensemble du lait produit en Suisse. La répartition dans les segments A, B et C est consignée par le premier acheteur, c'est-à-dire au moment où le lait passe pour la première fois du producteur à un acheteur.

En décembre 2014, 83,7 % du lait acheté a été écoulé dans le segment A. Celui-ci comprend le lait destiné aux marchés protégés ou soutenus par des suppléments et qui permettent d'atteindre la plus-value la plus élevée. Par rapport aux mois précédents, la part de lait A a diminué. La part de lait B a augmenté à 14,6 % et la part de lait C a atteint la quatrième valeur la plus élevée de l'année avec 1,7 %. Le lait C est destiné à l'allègement du marché laitier et ne peut être utilisé que sur le marché mondial. Quant au lait B, il est destiné aux marchés à faible valeur ajoutée et sur lesquels la concurrence internationale est un peu plus forte.

Commentaire bilan lait C 2014

En 2014, 85,1 % du lait a été enregistré dans le segment A lors de l'achat de premier échelon (cf. tableau ci-après). Les chiffres mensuels ont fluctué entre 82,4 % (en avril) et 87,6 % (en janvier) durant l'année. Quant à la part de lait B, elle a fluctué entre 10,2 % (en juin) et 15,9 % (en mars). Au total, 13,2 % du lait a été écoulé dans le segment B. Durant les trois mois à forte production laitière, à savoir de mai à juin, entre 3,8 et 4,5 % de lait C a été acheté pour être transformé sur le marché mondial. Au cours des mois restants, ces valeurs ont fluctué entre 0,0 % (en janvier) et 1,7 % (en juillet et en décembre). La montée en flèche constatée durant les trois mois du printemps est due au pic de la production saisonnière et aux activités de LactoFama entre avril et juin. Sur l'ensemble de l'année, la part de lait C a atteint 1,7 % de la quantité totale de lait produite.

Dans l'ensemble, les parts des segments B et C pour 2014 se situent au-dessus des niveaux de l'année précédente. En 2013, les volumes achetés s'élevaient à 89,1 % pour le segment A, à 10,6 % pour le segment B et à 0,3 % pour le segment C. Ces variations sont principalement dues au fait qu'en 2013, le lait était disponible en quantités plutôt limitées et que, par conséquent, des volumes plus importants ont pu être écoulés dans le segment à forte valeur ajoutée. En 2014, divers transformateurs ont pu acheter plus de lait B et vendre les produits à base de ce lait sur les marchés concernés. De plus grandes quantités de lait ont été commercialisées dans le segment C en 2014 en raison des excédents de lait plus importants.

La segmentation n'est pas consignée uniquement pour le lait produit. Les acteurs du marché informent mensuellement TSM Fiduciaire Sàrl des quantités de lait commercialisées et transformées à chaque échelon du commerce. Ces indications de quantité sont nécessaires pour vérifier que les volumes de lait acheté et revendu concordent. Ainsi, un acteur du marché ne peut pas revendre du lait qu'il a acheté dans un segment de bas prix dans un segment supérieur. Chez les transformateurs, les quantités de lait achetées dans les segments B et C doivent correspondre au portefeuille des produits. TSM Fiduciaire Sàrl est également chargée de vérifier que ces chiffres concordent. Pour chaque segment, une divergence de 5,0 % entre les quantités de lait acheté, revendu ou transformé est tolérée conformément au règlement.

Malgré ces prescriptions et ces contrôles, la quantité de lait C transformée en 2014 a été bien plus élevée que la quantité de lait C comptabilisée auprès des producteurs de lait lors de l'achat de premier échelon. Au total, 72 731 tonnes de lait C ont été transformées en 2014 alors que seulement 63 006 tonnes avaient été consignées à l'échelon de la production. Cette divergence s'explique en grande partie par le lait de restriction : les fromageries artisanales achètent uniquement du lait A, dont elles doivent parfois commercialiser, en fonction de la situation du marché et de la saison, une petite part en tant que lait de restriction, qui parvient ainsi dans les différentes filières de transformation. Une partie de ce lait sera transformée à titre de lait C et consignée comme tel à l'achat de lait de deuxième échelon.

Ce déclassement en lait C est souhaitable et nécessaire, car c'est l'unique moyen de contrôler que ce lait soit effectivement utilisé dans le segment de marché prévu et qu'il ne réapparaisse pas dans les segments A ou B.

Lait C : achat de premier échelon et transformation* (en tonnes) 2014

Mois	Lait C	
	Achat de premier échelon	Transformation*
Janvier	-	-
Février	718	919
Mars	3'057	3'581
Avril	14'661	16'196
Mai	15'755	17'315
Juin	10'805	13'468
Juillet	4'673	6'976
Août	2'192	2'427
Septembre	1'985	2'068
Octobre	2'264	2'422
Novembre	1'918	2'041
Décembre	4'978	5'315
Total annuel cumulé	63'006	72'731

Source : IP Lait

* La transformation est calculée sur la base des achats de lait (des premier et deuxième échelons) moins les ventes, par transformateur.

Les résultats des contrôles de concordance définitifs pour l'année 2014 qui consistent à comparer les quantités totales de lait C livrées aux transformateurs (72,7 millions de kilos) au total des exportations de lait C ne sont encore qu'approximatifs. On peut cependant en tirer le bilan intermédiaire suivant (base : matière grasse) :

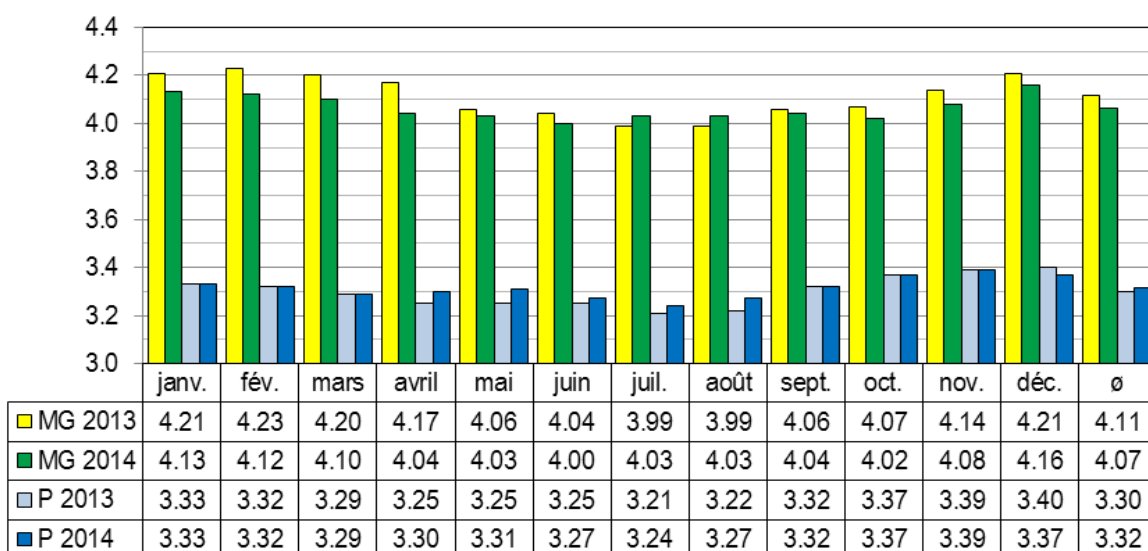
- Exportations de beurre à base de lait A et C (AFD-BO Beurre) : +3685 tonnes d'équivalents beurre
 - Exportations de beurre à base de lait A (divers) : -454 tonnes d'équivalents beurre
 - Autres exportations de lait C (LactoFama) : +75 tonnes d'équivalents beurre
 - Total : 3306 tonnes d'équivalents beurre
- 71,9 millions de kilos de lait C**

Au cours des prochains mois, TSM et l'IP Lait vérifieront à l'interne la segmentation avec la balance commerciale pour chaque entreprise. Sur la base des résultats actuels, on peut cependant déjà estimer que dans l'ensemble, les livraisons de lait C (quai du transformateur) et les exportations consignées concordent bien. On constate une légère divergence d'environ 1 %.

Teneurs du lait en matière grasse et en protéine

Comparaison mensuelle 2013-2014

Teneurs en pour cent



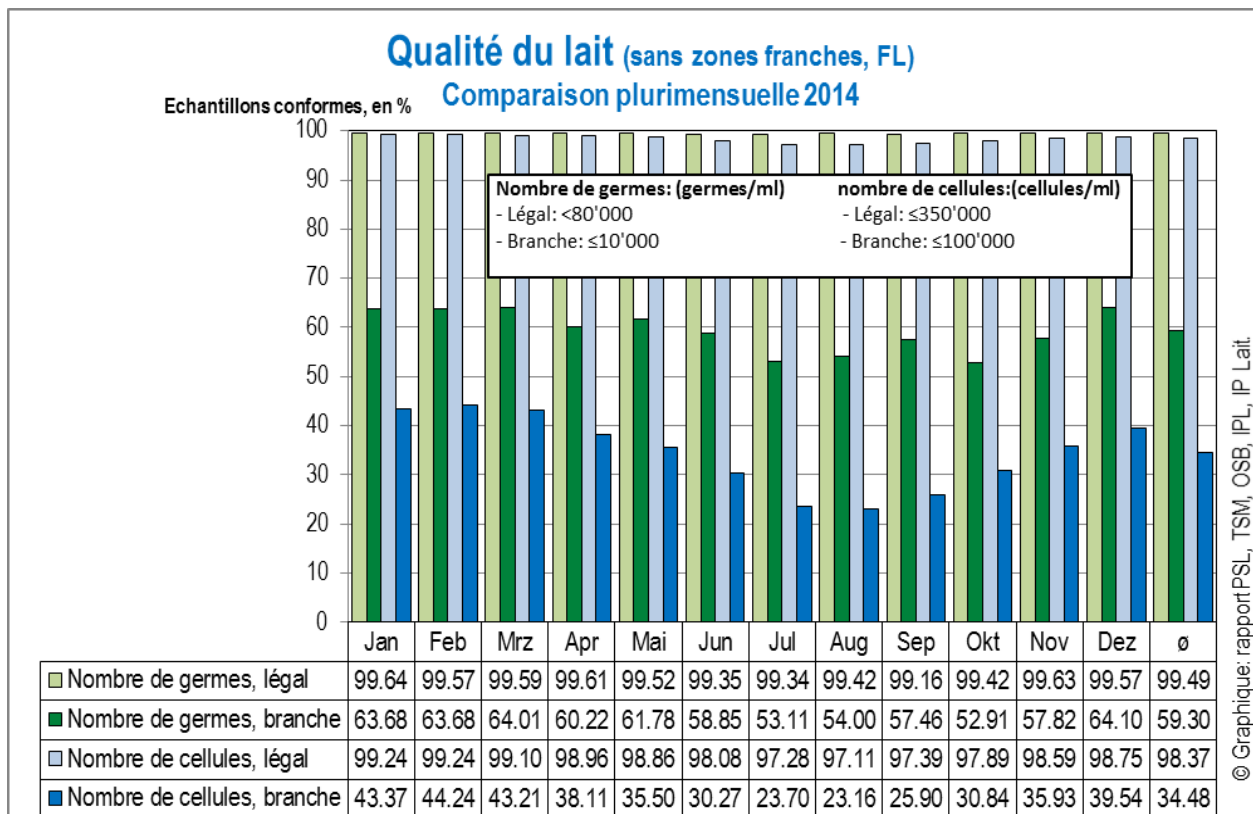
© Graphique: rapport PSL, TSM, OSB, IPL, IP Lait.

MG = matière grasse ; P = protéine / Source : TSM

Composition du lait

En décembre 2014, la teneur moyenne en matière grasse était inférieure de 0,05 point de pourcentage (-1,2 %) à celle de décembre 2013. La teneur moyenne en protéine était quant à elle inférieure de 0,03 point (-0,9 %) à la valeur de décembre 2013.

En décembre 2014, la production de matière grasse a été inférieure de 106 tonnes et celle de protéine inférieure de 56 tonnes à celles du même mois de l'année précédente.



Source : TSM, Suisselab

Qualité du lait

En ce qui concerne le respect des critères de qualité légaux (de droit public), en décembre 2014, les valeurs ont atteint 99,57 % pour les nombres de germes, une baisse de 0,07 point par rapport au même mois de l'année précédente (99,64 %), et 98,75 % pour les nombres de cellules, soit une baisse de 0,27 point par rapport à décembre 2013 (99,02 %).

Quant au respect des critères supplémentaires fixés par la branche, les valeurs ont atteint 64,10 % pour le nombre de germes, soit une hausse de 0,81 point par rapport à décembre 2013 (63,29 %), et 39,54 % pour le nombre de cellules, soit 0,96 point de moins qu'un an auparavant (40,50 %).

Cheptel des vaches laitières, évolution du cheptel

Selon les statistiques d'Identitas SA, le cheptel de vaches laitières se situait en janvier 2015 à 587 008 têtes et donc au-dessous de son niveau de 2013 (-6777 têtes ou -1,1 %). La baisse est particulièrement marquée (-11 863 têtes) par rapport à l'année précédente pour les catégories des 2 à 6 ans, alors que les catégories les plus âgées (>6) sont toujours *nettement plus* représentées que l'année précédente (+5086 têtes). Le cheptel a dans l'ensemble reculé.

2. Produits de laiterie

En décembre 2014, on a transformé 80 058 tonnes d'équivalents-lait en produits de laiterie (lait de consommation, crème de consommation, yogourts et spécialités laitières, y compris glaces comestibles), ce qui représente une baisse de 3301 tonnes, soit -4,0 %, par rapport au même mois de l'année précédente.

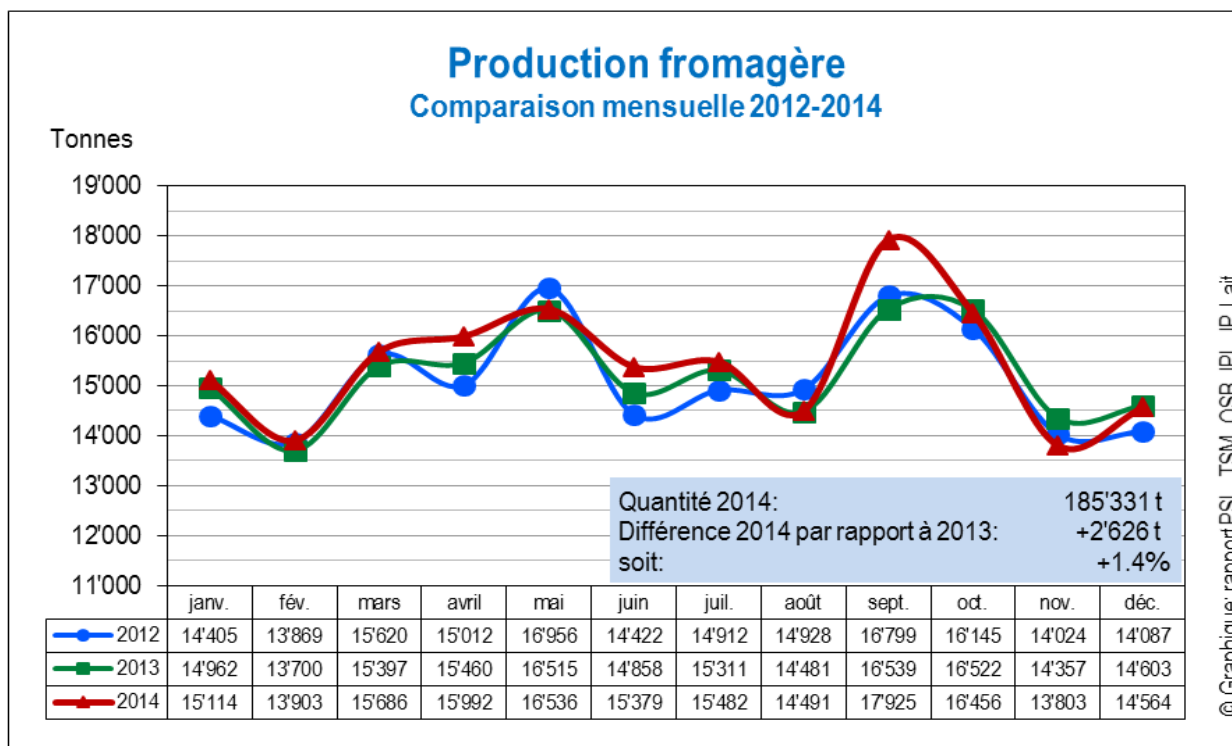
Il en est résulté pour les mois de janvier à décembre 2014 une baisse de 6785 tonnes (-0,7 %) par rapport à la même période de l'année précédente.

Dans le détail, le bilan annuel des produits de laiterie se présente comme suit :

Groupe de produits	Quantité du produit en t (produit)	Variation en t de (produits)	Variation en t d'EL	Remarques
Lait de consommation	471'527	-9'025	-3'225	Recul de la consommation de -0,8 % (EL) ou -1,9 % (produits)
Crème de consommation	69'080	-1'741	-5'300	Recul de la consommation de -1,9 % (EL) ou -2,5 % (produits)
Yogourt	138'459	-1'704	+1'606	Hausse des ventes de +1.4% (EL) mais de -1.2% (produits)
Spécialités laitières: - lait acidulé - crème acidulée - desserts - boissons lactées - kéfir - glaces comestibles	129'834	+3'891	+134	Hausse des ventes de +0.1% (EL) ou +3.1% (produits) surtout: kéfir (+50.0%) boissons lactées (+7.5%) lait acidulé (+2,6 %)

Source : TSM Fiduciaire Sàrl

3. Fromage



Source : TSM

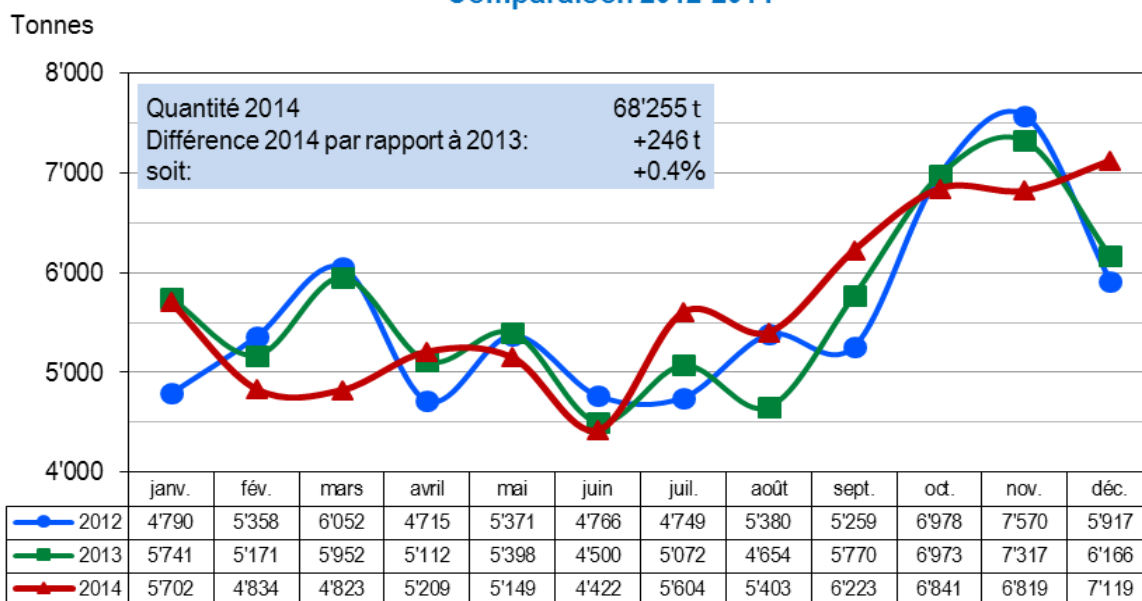
Production fromagère

En décembre 2014, 14'654 tonnes de fromage ont été produites, soit 39 tonnes ou 0,3 % de moins qu'au même mois de l'année précédente.

Pour la période de janvier à décembre 2014, la situation se présente comme suit :

Catégorie de fromage	2013	2014	Diff. en tonnes	Diff. en %
« autres fromage à pâte dure et	23'774	28'681	4'907	20.6
Fromage frais	45'233	47'582	2'349	5.2
Switzerland Swiss	5'821	6'680	859	14.8
Vacherin Fribourgeois AOP	2'671	2'830	159	6.0
Fromage d'alpage à pâte mi-dure	2'134	2'277	143	6.7
Fromage du Jura	278	364	86	30.9
Fromage d'alpage à pâte dure	1'780	1'856	76	4.3
Saint Paulin suisse	375	446	71	18.9
Le Gruyère AOP	29'351	29'420	69	0.2
Fromage de montagne à pâte mi-	2'075	2'125	50	2.4
Fromage semi-préparé	1'532	1'571	39	2.5
Fromage de montagne des	1'302	1'318	16	1.2
Tommes	1'880	1'893	13	0.7
Mutschli	588	599	11	1.9
Fromage des Vignerons	302	312	10	3.3
Tilsit	3'141	3'142	1	0.0
Fromage du Valais AOP	2'306	2'291	-15	-0.7
Tête de Moine AOP	2'281	2'263	-18	-0.8
Vacherin Mont d'Or AOP	587	557	-30	-5.1
Edam suisse	294	248	-46	-15.6
Sbrinz AOP	1'750	1'613	-137	-7.8
Raclette Suisse®	13'110	12'698	-412	-3.1
Appenzeller®	9'283	8'831	-452	-4.9
Emmentaler AOP	23'156	20'259	-2'897	-12.5

Exportations de fromage Comparaison 2012-2014



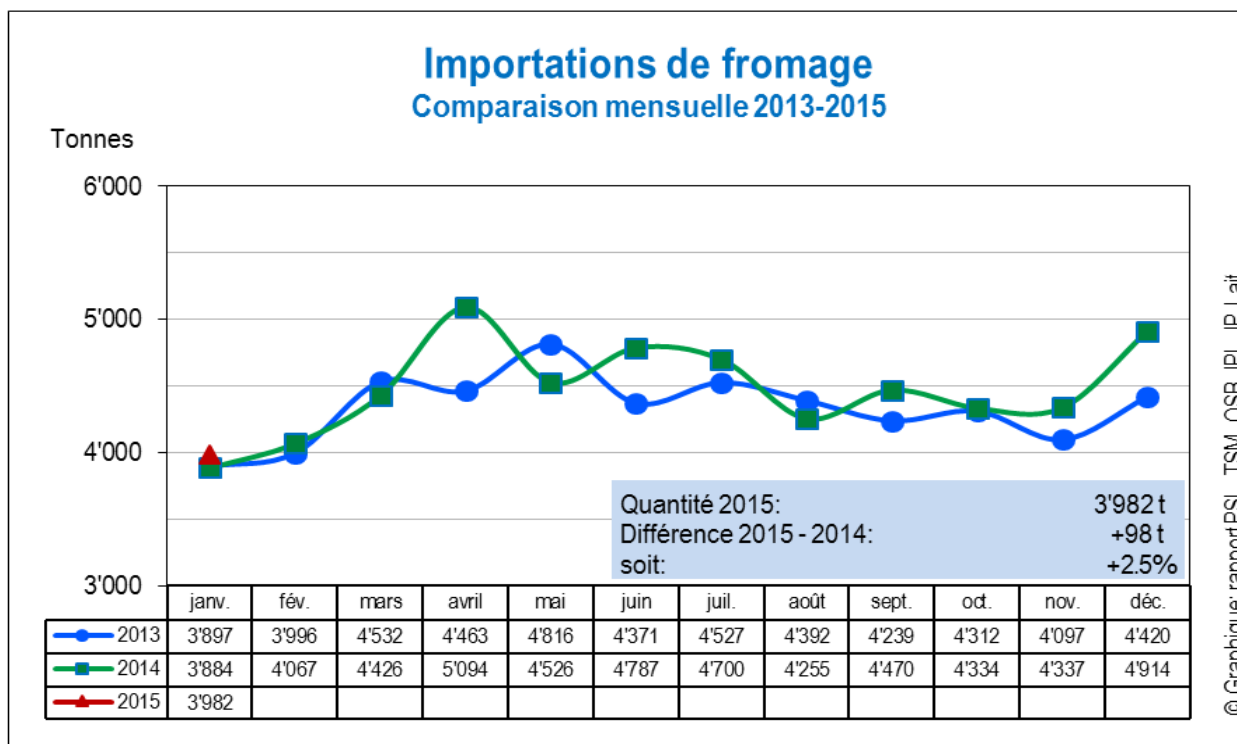
Source : DGD, TSM

Exportations de fromage

En décembre 2014, 7119 tonnes de fromage ont été exportées, soit 953 tonnes ou 15,5 % de plus qu'en décembre 2013.

Pour la période de janvier à décembre 2014, la situation se présente comme suit :

Catégorie de fromage	2013	2014	Diff. en tonnes	Diff. en %
Switzerland Swiss	3'725	4'616	891	23.9
« autres fromages à pâte dure » < 45%	781	1'455	674	86.3
« autres fromages à pâte mi-dure gras »	3'034	3'677	643	21.2
« autres fromages à pâte mi-dure » < 45%	4'125	4'415	290	7.0
« autres fromages à pâte mi-dure » ≥ 55%	832	1'044	212	25.5
« autres fromage à pâte dure gras»	1'777	1'988	211	11.9
Le Gruyère AOP	12'207	12'376	169	1.4
Tête de Moine AOP	1'348	1'390	42	3.1
« autres fromage à pâte dure » ≥ 55%	109	132	23	21.1
Sbrinz AOP	173	185	12	6.9
Vacherin Fribourgeois AOP	269	277	8	3.0
Appenzeller®	5'185	5'188	3	0.1
Raclette Suisse®	1'597	1'559	-38	-2.4
Tilsit	295	248	-47	-15.9
Emmentaler AOP	16'870	13'994	-2'876	-17.0



Source : DGD, OFAG, TSM

Importations de fromage

En janvier 2015, les importations de fromage ont totalisé 3982 tonnes (+98 t ou +2,5 %). Le total des importations de fromage durant l'année civile 2014 s'élève définitivement à 53 827 tonnes (y c. fromage fondu), soit une hausse de 1678 tonnes (+3,2 %) par rapport à 2013.

Commentaire

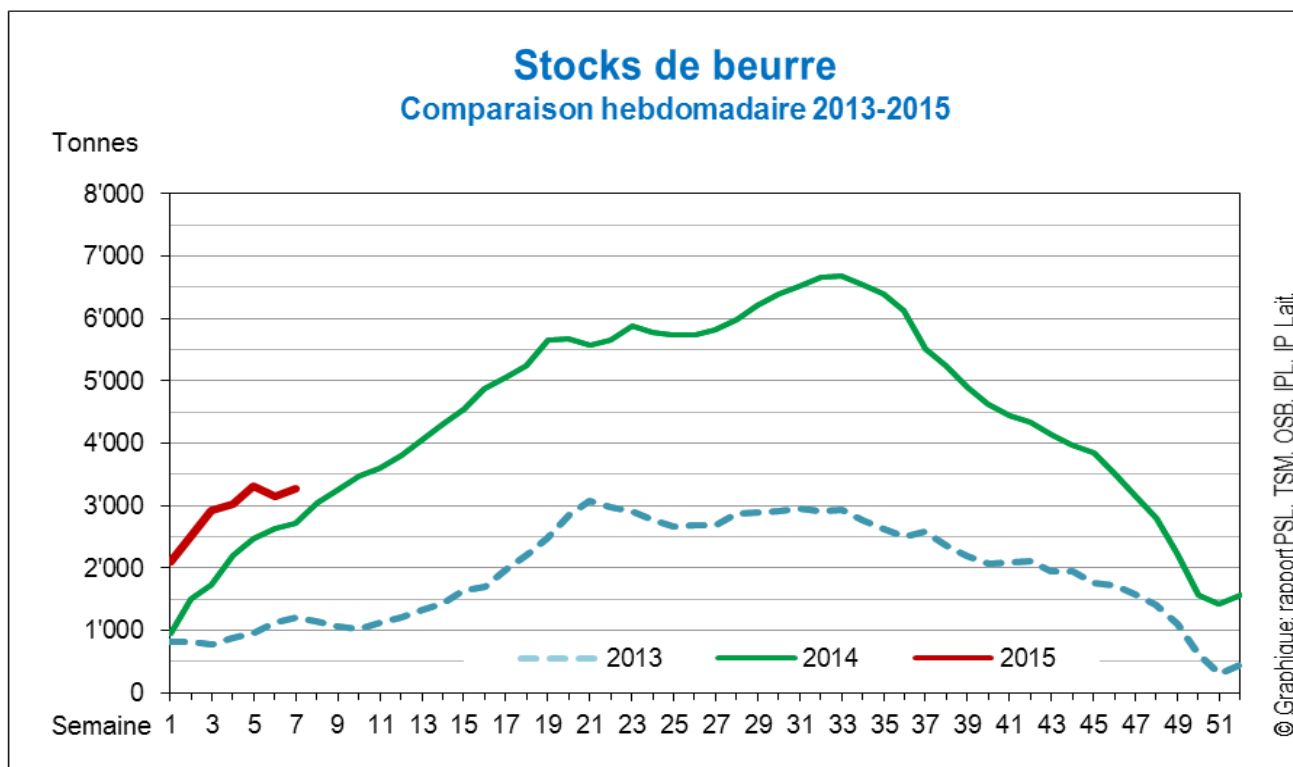
La production d'Appenzeller® sera réduite de 10 % en mars 2015.

Emmentaler AOP autorise une production de 55 % de la quantité de référence pour mars et avril 2015.

Le Gruyère AOP autorise la production de 46,77 % de la quantité de référence annuelle au cours du premier semestre 2015.

Lors de l'AD extraordinaire de l'Interprofession Tête de Moine AOP, l'attribution des quantités pour le mois de février 2015 a notamment été réduite en raison de la situation monétaire.

4. Beurre (données sans production artisanale)



Source : OSB

Stocks de beurre de choix congelé

fin janvier	2013	2014	2015	Différence par rapport à 2014	
	954	2491	3308	+817t	+32.8%

Production de beurre

janvier	2013	2014	2015	Différence par rapport à 2014	
	4186	4887	4439	-448t	-9.2%

Ventes de beurre dans le pays

janvier	2013	2014	2015	Différence par rapport à 2014	
	3149	3161	3181	+20t	+0.6%

Exportations de beurre (standardisé à 82 % de graisse lactique)

cumulé janv.- janv.	2013	2014	2015	Différence par rapport à 2014	
	238	83	124	+41t	+49.4%

Production totale de beurre

En janvier 2015, 4439 tonnes de beurre ont été produites, soit 448 tonnes ou 9,2 % de moins qu'au même mois de l'année précédente.

Stocks de beurre

En janvier 2015, les stocks de beurre se montaient à 3308 tonnes, soit une augmentation de 817 tonnes ou 32,8 % par rapport au même mois de l'année précédente. À la fin de la semaine 7, il y avait encore 3282 tonnes de beurre dans les entrepôts, c'est-à-dire que les stocks n'ont pas augmenté au cours de la première quinzaine de février.

Ventes de beurre

En janvier 2015, les ventes de beurre se sont élevées à 3181 tonnes, soit une augmentation de 20 tonnes ou 0,6 % par rapport au même mois de l'année précédente.

Commentaire

En janvier, la production de beurre a nettement diminué et atteint 4439 tonnes, ce qui correspond à une baisse de 448 tonnes (environ -9 %) par rapport à janvier 2014. Le marché du lait résiduel et principalement les quantités de lait de restriction non transformé en fromage et l'évolution de la production laitière montreront si cette tendance à la baisse va se poursuivre.

Marché du beurre 2014

Les fabricants de beurre industriel ont produit 47 712 tonnes de beurre en 2014, soit 3013 tonnes ou 6,7 % de plus qu'en 2013. La production de beurre artisanal s'est montée à 2559 tonnes sur la même période, soit une hausse de 35 tonnes (+1,4 %). Au total, 50 271 tonnes de beurre ont donc été produites en 2014. Contrairement à la production laitière, la production de beurre n'a pas dépassé les volumes record de 2012 puisque davantage de lait a été transformé en d'autres produits laitiers.

Les fabricants de beurre industriel ont écoulé 41 791 tonnes de beurre en 2014. Le volume des ventes a baissé de 328 tonnes (-0,8 %) par rapport à 2013. Pendant longtemps, le volume des ventes n'était que légèrement inférieur à celui de l'année précédente. Fin 2014, les ventes de gros emballages ont été moins fortes qu'habituellement à cette période de l'année en raison de la baisse des prix annoncée pour janvier 2015, et les volumes de vente de l'année précédente n'ont par conséquent pas pu être atteints.

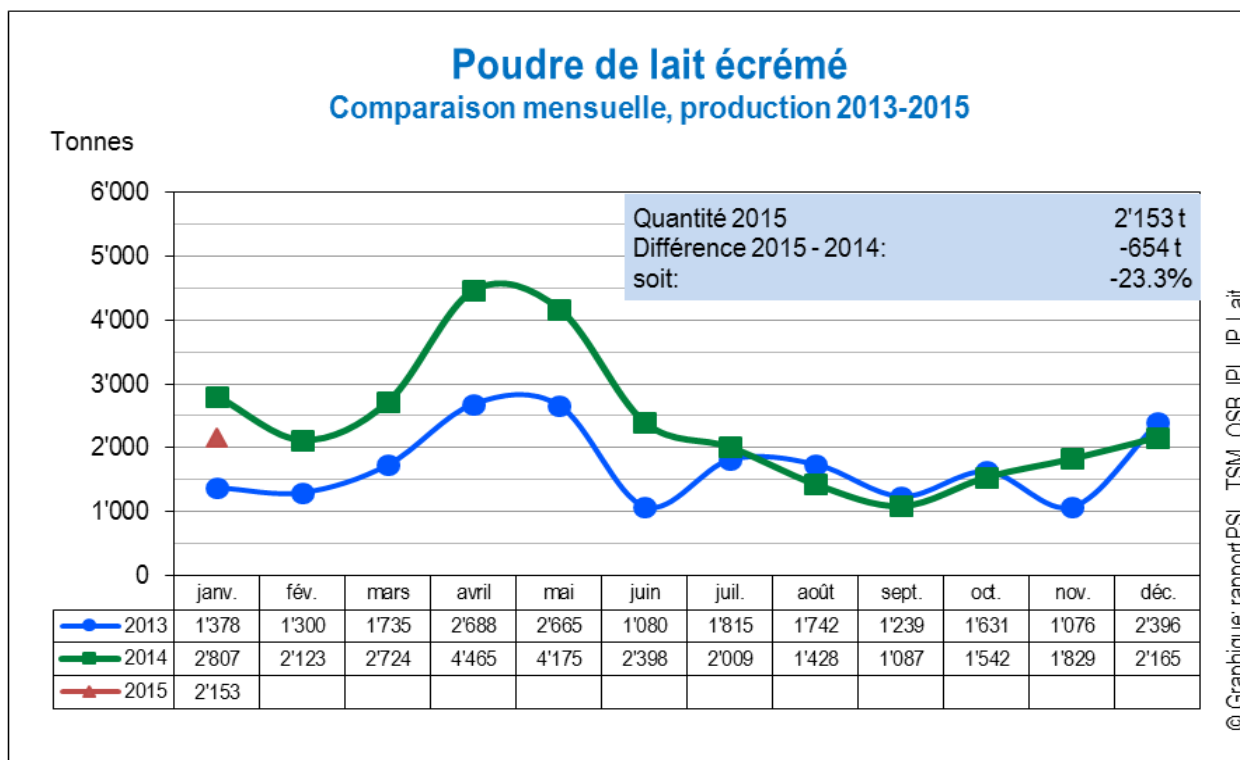
Les stocks de beurre ont atteint leur niveau le plus bas, à savoir 1423 tonnes, durant la semaine 51, avant d'augmenter à nouveau considérablement. Au 31 décembre, les stocks de beurre s'élevaient à 1864 tonnes. À raison d'un volume d'exportation de 3685 tonnes et d'une hausse globale des stocks de 1706 tonnes, l'année précédente se solde par un excédent d'environ 5400 tonnes.

Bilan beurrier 2010 à 2014 (en tonnes de beurre à 82 % de matière grasse)

Période	2010	2011	2012	2013	2014
Stocks réels beurre congelé au 1.1	4'223	5'537	2'954	574	783
Production	+47'715	+48'563	+48'594	+44'699	+47'712
Achats à des tiers (y c. importations)	+153	+285	+351	+531	+75
Fluctuations de stocks produits finis	-115	-419	+889	-550	-625
Ventes en Suisse	-42'880	-42'249	-41'093	-42'119	-41'791
Exportation	-4'089	-9'009	-10'642	-1'616	-3'685
Stocks théoriques de beurre congelé	5'007	2'708	1'053	1'519	2'469
Stocks réels beurre congelé au 31.12	5'537	2'954	574	783	1'864
Différences régularisation	+530	+246	-479	-736	-605
en pourcentage de la production	+1.1	+0.5	-1.0	-1.6	-1.3

Source : OSB

Poudre de lait



Source : IPL

Poudre de lait écrémé

En janvier 2015, 2153 tonnes de poudre de lait écrémé ont été produites, soit une diminution de 654 tonnes ou 23,3 % par rapport au même mois de l'année précédente. À fin janvier 2015, les stocks s'élevaient à 4125 tonnes, soit 226 tonnes ou 5,8 % de plus qu'au même mois de l'année précédente.

Poudre de lait entier

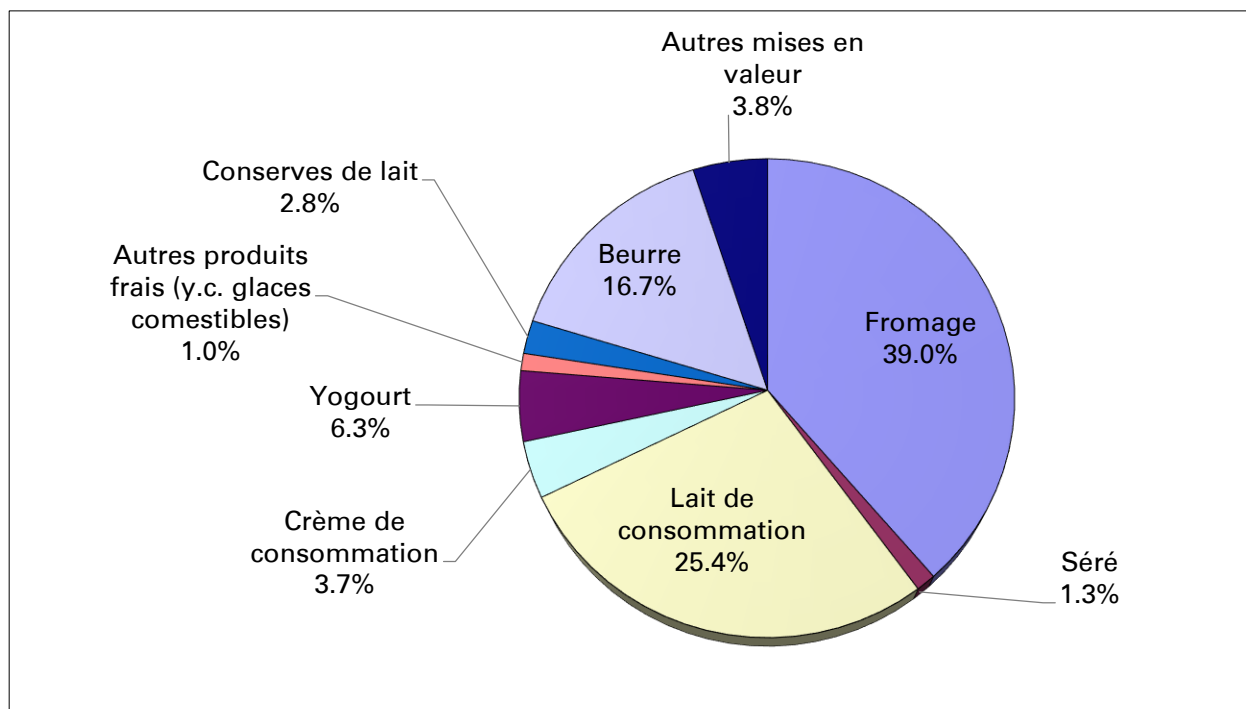
En janvier 2015, la production de poudre de lait a atteint 1067 tonnes, soit une baisse de 197 tonnes (-15,6 %) par rapport à janvier 2014. À fin janvier 2015, les stocks s'élevaient à 1154 tonnes, soit 207 tonnes ou 21,9 % de plus qu'au même mois de l'année précédente.

Commentaire

En décembre 2014, 27 113 tonnes de lait écrémé ont été transformées en concentré de protéine lactique (CPL). On a donc transformé en CPL 7564 tonnes de lait écrémé de plus qu'en décembre 2013. Cela correspond à 701 tonnes d'équivalent poudre de lait écrémé. Si l'on tient compte de ce transfert, la production de poudre de lait écrémé affiche donc non pas une diminution, mais une augmentation nette de 470 tonnes en décembre 2014 par rapport à décembre 2013.

Au total, 295 996 tonnes de lait écrémé ont été transformées en CPL en 2014. , ce qui correspond à 27 415 tonnes d'équivalent poudre de lait écrémé. Ainsi, environ les mêmes volumes de lait écrémé ont été transformés en CPL qu'en poudre de lait écrémé. La production totale de CPL a connu une augmentation de 1,8 % en 2014 par rapport à l'année précédente.

5. Production et transformation totale de lait bio en 2014



Transformation du lait bio	Transformation cumulée		Différence par rapport année précédente	
	Jan.-déc. 2013	Jan.-déc. 2014		
	tonnes	tonnes	tonnes	(%)
Fromage	73'931	74'207	276	0.4
Séré	2'372	2'579	207	8.7
Lait de consommation	47'610	48'367	757	1.6
Crème de consommation	7'421	7'070	-351	-4.7
Yogourt	11'733	12'120	387	3.3
Autres produits frais (y.c. glaces comestibles)	2'202	1'831	-371	-16.8
Conserves de lait	6'047	5'270	-777	-12.8
Beurre	27'675	31'844	4'169	15.1
Autres mises en valeur	6'469	7'234	765	11.8
Total transformation lait bio	185'460	190'522	5'062	2.7
Total production de lait bio	213'079	221'665	8'586	4.0

Source : TSM Fiduciaire Sarl

Commentaire

En 2014, la production de lait bio s'est élevée à 221 665 tonnes, soit une hausse de 8586 tonnes (+4,0 %) par rapport à l'année précédente. Quant à la transformation de lait bio, elle a progressé de 5062 tonnes (+2,7 %) pour atteindre 190 522 tonnes. La majeure partie de ce lait a été transformée en fromage (39,0 %) et en lait de consommation (25,4 %). Ainsi, 3524 tonnes de plus ont été déclassées par rapport à l'année précédente.

6. Balance commerciale du lait 2013/2014

Importations			Variation	
converties en équivalent-lait (ELE) *	2013	2014**	2013/2014	
	ELE	ELE	ELE	%
Lait de consommation	24.3	23.3	-1.0	-4.1
Fromage frais	57.3	61.4	4.1	7.1
Fromage à pâte molle	39.0	38.9	-0.1	-0.2
Fromage à pâte mi-dure	45.0	45.7	0.6	1.4
Fromage à pâte dure	54.5	57.0	2.4	4.5
Total fromage	195.9	202.9	7.1	3.6
Crème	6.7	5.3	-1.3	-20.2
Yogourt	8.9	8.1	-0.7	-8.4
Produits laitiers frais	0.5	1.0	0.5	100.8
Conserves de lait	36.3	36.0	-0.3	-0.7
Produits à base de protéine du lait	0.2	0.7	0.5	229.2
Beurre	12.7	8.8	-3.9	-30.6
Autres préparations alimentaires	121.9	124.9	3.0	2.4
Total produits laitiers en millions (ELE) *	407.2	411.0	3.8	0.9
Exportations			Variation	
converties en équivalent-lait (ELE) *	2013	2014**	2013/2014	
	ELE	ELE	ELE	%
Lait de consommation	3.4	2.8	-0.7	-19.9
Fromage frais	20.7	20.3	-0.4	-1.9
Fromage à pâte molle	3.3	2.8	-0.5	-15.2
Fromage à pâte mi-dure	76.8	81.5	4.6	6.0
Fromage à pâte dure	204.2	203.4	-0.9	-0.4
Total fromage	305.0	307.9	2.9	1.0
Crème	6.8	5.0	-1.8	-26.7
Yogourt	4.1	3.9	-0.2	-5.0
Produits laitiers frais	26.0	34.4	8.4	32.2
Conserves de lait	31.0	61.4	30.4	98.3
Produits à base de protéine du lait	7.7	10.0	2.3	29.4
Beurre	20.1	48.8	28.7	143.0
Autres préparations alimentaires	314.0	308.6	-5.5	-1.7
Total produits laitiers en millions (ELE) *	718.1	782.7	64.5	9.0
Bilan (exportations - importations)			Variation	
converties en équivalent-lait (ELE) *	2013	2014**	2013/2014	
	ELE	ELE	ELE	%
Lait de consommation	-20.8	-20.5	0.3	1.5
Fromage frais	-36.6	-41.1	-4.5	-12.2
Fromage à pâte molle	-35.7	-36.1	-0.4	-1.2
Fromage à pâte mi-dure	31.8	35.8	4.0	12.6
Fromage à pâte dure	149.7	146.4	-3.3	-2.2
Total fromage	109.2	105.0	-4.2	-3.8
Crème	0.1	-0.3	-0.5	-391.6
Yogourt	-4.8	-4.3	0.5	11.2
Produits laitiers frais	25.6	33.5	7.9	30.9
Conserves de lait	-5.3	25.4	30.7	580.6
Produits à base de protéine du lait	7.5	9.3	1.8	23.6
Beurre	7.3	40.0	32.6	443.8
Autres préparations alimentaires	192.2	183.7	-8.4	-4.4
Total produits laitiers en millions (ELE) *	311.0	371.8	60.7	19.5
* Les produits laitiers ont été convertis en millions d'équivalent-lait entier (ELE) sur la base de leur teneur en énergie métabolisable.				
Un ELE correspond à un kilo de lait entier de vache contenant 2800 kilojoules d'énergie métabolisable				
**Données provisoires				
Sources : DGD, Agristat				

Commentaire

En 2014, les importations de lait ont augmenté de 3,8 millions d'équivalents-lait entier (ELE) ou de 0,9 %. Les exportations ont également augmenté de 64,5 millions d'ELE ou de 9,0 %. L'excédent des exportations 2014 atteint 60,7 millions d'ELE ou 19,5 %. Ce résultat est dû principalement aux conserves de lait (+30,7 millions d'ELE) et au beurre (+32,6 millions d'ELE).

7. Informations sur la situation du marché du lait à l'étranger

(1 ^{ère} ligne) 2011 (2 ^e ligne) 2012 (3 ^e ligne) 2013 (4 ^e ligne) 2014 (5 ^e ligne) 2015	Jan.	Fév.	Mars	Avr.	Mai	Juin	Juil.	Août	Sept	Oct	Nov.	Déc.	Ø	Tend.
Prix UE (€/t)		*												
PLent. (26 %, spray, sacs, Kempten)	2989 2866 3060 3799 2361	3379 2805 3085 3825 2750	3505 2673 3131 3799	3269 2545 3486 3619	3131 2405 3681 3418	3087 2454 3694 3365	3025 2520 3692 3232	2888 2726 3751 2911	2886 2968 3763 2506	2975 2980 3687 2405	2935 2976 3671 2304	2872 2997 3747 2338		+/-
PLent. (26%, spray, France)	3050 2869 3060 3768 2365	3438 2820 2975 3775 2750	3516 2738 3133 3685	3325 2608 3618 3532	3156 2392 3710 3393	3195 2500 3680 3315	3100 2500 3646 3166	3030 2720 3758 2745	2950 2925 3795 2413	2975 2990 3726 2380	2990 2975 3680 2300	2900 3038 3730 2320		+/-
PLent. (26%, Commission UE)	2890 2880 2950 3770 2370	3110 2830 2940 3780 2510	3210 2760 3060 3720	3120 2640 3530 3540	3020 2500 3690 3360	3000 2510 3620 3320	2990 2510 3630 3180	2910 2660 3730 2820	2920 2860 3750 2530	2930 2910 3720 2400	2920 2890 3690 2380	2880 2960 3750 2370		+/-
PLécr. (ch, spray, sacs, Kempten)	2365 2351 2681 3286 1900	2681 2305 2658 3335 2300	2770 2114 2666 3266	2388 1995 2994 3119	2400 2005 3194 2899	2425 2104 3179 2915	2356 2210 3180 2891	2261 2416 3269 2546	2319 2668 3295 2139	2366 2737 3187 2041	2331 2695 3141 1928	2328 2650 3248 1885		+/-
PLécr. (ch, spray, France)	2453 2343 2690 3318 1836	2828 2260 2643 3350 2200	2692 2135 2693 3205	2420 2050 3075 2990	2455 1990 3188 2863	2500 2138 3163 2863	2350 2175 3168 2884	2250 2490 3260 2438	2288 2725 3263 2048	2313 2730 3030 1960	2340 2694 3103 1870	2350 2681 3303 1801		+/-
PLécr. (Commission UE)	2270 2330 2660 3270 1900	2450 2280 2630 3310 2050	2470 2160 2670 3220	2400 2070 2970 3050	2430 2020 3090 2870	2400 2120 3110 2880	2390 2170 3130 2850	2330 2420 3220 2500	2310 2620 3230 2200	2320 2680 3111 2060	2310 2650 3130 1960	2320 2680 3250 1880		+/-
Beurre (vrac, Kempten)	3700 3490 3370 3920 2920	3990 3310 3350 3640 3400	4180 3080 3410 3650	4010 2860 3900 3550	3990 2550 4070 3410	4160 2680 4120 3470	4170 2730 4200 3520	4050 2900 4240 3230	4040 3250 4290 3040	3970 3350 4180 3050	3810 3350 4120 3020	3570 3350 4110 2880		+/-
Beurre (vrac, France)	3663 3493 3440 4036 2959	3908 3340 3350 3708 3300	4180 3025 3463 3638	4080 2700 4028 3590	4123 2462 4360 3575	4156 2638 4400 3563	4095 2713 4300 3600	4040 2894 4250 3295	3988 3275 4238 2855	3881 3340 4090 2884	3774 3450 4000 2900	3606 3500 4030 2840		+/-
Beurre (Commission UE)	3520 3490 3330 4010 2940	3710 3340 3310 3700 3040	3810 3130 3370 3690	3780 2810 3710 3570	3820 2620 3950 3500	3910 2720 4000 3510	3950 2750 4060 3540	3900 2900 4120 3340	3900 3140 4200 3100	3880 3200 4110 3070	3750 3320 4060 3060	3570 3370 4090 2930		+/-
Emmental (industrie, Kempten)	3950 3900 3980 4480 4150	3990 3900 4030 4510 4400	4100 3850 4030 4510	4090 4080 4030 4480	4010 4000 4080 4480	4040 3980 4080 4480	4010 3880 4140 4480	4010 3910 4190 4400	4000 3930 4330 4400	4000 3930 4350 4380	3980 3930 4430 4340	3950 3930 4480 4300		+/-
Emmental (Commission UE)	4140 4110 4090 4470 4180	4150 4050 4150 4550 4260	4170 4180 4120 4500	4200 4190 4180 4500	4290 4210 4170 4490	4310 4050 4190 4470	4330 4010 4210 4450	4300 4070 4350 4460	4240 4000 4340 4500	4220 4060 4400 4440	4190 4010 4440 4360	4180 4060 4470 4380		+/-

(1 ^{ère} ligne) 2011 (2 ^e ligne) 2012 (3 ^e ligne) 2013 (4 ^e ligne) 2014 (5 ^e ligne) 2015	Jan.	Fév.	Mars	Avr.	Mai	Juin	Juil.	Août	Sept	Oct	Nov.	Déc.	Ø	Tend.
Emmental (lait cru, Kempten)	4960 4980 5130 5740 5420	5040 4970 5210 5770 *	5150 4950 5300 5750	5150 4970 5300 5570	5080 4960 5280 5560	5050 4850 5180 5610	5050 4940 5220 5510	4990 5000 5400 5510	4830 4940 5350 5540	4880 4960 5480 5530	4970 5010 5690 5240	4990 5030 5400 5440		+/-
Cheddar (Commission UE)	3110 3370 3380 4050 3150	3110 3380 3310 4030 3250	3130 3310 3320 4000	3090 3100 3440 4000	3160 3370 3480 3920	3170 3420 3620 3820	3100 3390 3670 3840	3210 3300 3760 3800	3280 3410 3900 3570	3210 3440 3950 3490	3280 3420 4000 3350	3330 3390 4010 3170		+/-
Prix du lait (LTO)	328.5 347.1 346.3 403.5	335.9 345.6 347.4 408.1	331.6 337.1 344.1 399.8	326.6 321.8 341.6 390.9	335.9 313.8 353.3 384.1	346.3 320.9 361.6 389.9	355.8 325.2 378.2 386.5	358.9 327.2 387.9 385.0	361.6 333.0 396.5 347.7	354.8 334.8 398.6 357.6	355.9 347.0 405.5 341.0	345.9 342.4 398.9 329.5		-/+
Lait spot (Lodi, Italie)	416.3 387.9 418.9 476.8 359.6	425.3 376.3 415.0 458.8 360.9	424.0 358.3 407.3 427.9	415.0 317.0 420.2 394.4	415.0 320.9 434.3 376.3	423.9 335.1 452.4 424.0	435.6 378.2 466.6 412.4	425.3 391.8 489.7 406.0	440.8 409.8 505.2 381.5	440.8 429.2 518.9 375.5	440.8 438.2 529.7 377.6	433.0 379.0 506.5 357.0		+/-
Lait spot (Pays-Bas)	368.1 314.4 352.4 387.0 316.9	380.6 302.1 339.3 380.6 --	366.5 280.0 340.0 358.8	312.5 234.5 401.3 304.5	327.5 246.0 383.5 336.3	362.0 303.8 425.0 375.0	359.4 323.8 426.0 384.0	382.0 386.0 485.0 327.5	410.0 451.3 480.0 325.6	411.3 451.0 468.0 342.0	394.5 443.3 495.6 344.4	334.8 355.0 452.5 291.9		+/-
Valeur en mat. 1 ^{ère} (indice ife, Kiel)	339 319 350 444 252	364 306 347 432	391 279 349 407	346 255 395 385	348 239 432 364	358 256 431 369	352 268 437 367	334 300 449 324	340 341 456 274	342 353 442 267	334 350 438 255	320 346 448 247		+/-
Stocks UE (1000 t)														
Beurre public	2 0 0 0	2 0 0 0	2 0 0 0	2 0 0 0	2 0 0 0	2 0 0 0	2 0 0 0	1 0 0 0	1 0 0 0	1 0 0 0	1 0 0 0	1 0 0 0		-
Beurre privé	14 18 14 5	1 7 3 1	18 39 17 0	31 55 33 0	53 82 51 0	74 102 66 0	89 118 81 0	96 119 82 0	74 96 65 12	56 65 44 18	48 50 25 20	35 34 11 21		+
PLécr. public	189 44 0 0	159 15 0 0	147 6 0 0	147 6 0 0	147 5 0 0	135 4 0 0	123 4 0 0	109 3 0 0	54 0 0 6	54 0 0 12	54 0 0 14	54 0 0 16		+
Prod. laitière UE (Δ% année précédente)														
Allemagne	+2.5 +3.8 0.0 0.0	+2.6 +2.1 +1.3 +4.4	+2.1 +3.0 -1.3 +5.4	+2.4 +2.6 -1.0 +5.6	+2.4 +2.5 +0.4 +3.1	+2.9 +1.8 +0.5 +3.6	+3.9 +0.3 +2.4 +3.0	+1.6 -1.0 +3.5 +2.5	+3.1 +0.3 +3.5 +3.0	+2.9 +0.6 +3.9 +2.0	+2.8 +0.9 +3.8 +0.1	+4.3 +0.5 +3.9 -0.4	+2.4 +1.0 +2.3 +3.5	+/-
France	+8.0 +1.9 -4.2 0.0	+7.5 +0.3 -1.3 0.0	+7.7 +0.3 -4.1 +7.3	+6.0 +0.0 -4.8 +8.6	+1.7 +2.4 -1.6 +3.8	+3.0 +3.5 -1.1 +6.0	+7.9 -2.2 +1.7 +6.1	+8.8 -3.3 +0.2 +5.8	+5.7 -7.0 +1.6 +6.6	+1.8 -4.2 +4.7 +2.7	+4.2 -3.7 +3.7 +1.3	+4.7 -3.8 +5.0 +0.7	+5.4 -1.0 +0.2 +5.7	+/-
Autriche	+4.3 +5.9 -2.1 +4.5	+4.1 +3.5 0.0 +5.4	+3.7 +4.7 -1.5 +5.7	+3.7 +3.9 -2.8 +6.6	+2.9 +4.3 -2.6 +4.5	+4.2 +3.0 -3.4 +6.0	+4.0 +0.9 -1.5 +5.9	+3.8 -0.1 -0.7 +5.9	+5.0 -1.4 +0.4 +6.4	+5.5 -0.9 +1.1 +2.1	+5.1 -1.7 +2.6 +1.7	+5.9 -2.2 +3.3 -0.3	+4.3 +1.8 -0.8 +4.4	+/-
Pays-Bas	+1.9 +2.2 -0.1 +5.1	+0.0 -0.3 +3.0 +4.2	-1.3 +2.6 +0.2 +4.3	+0.9 -0.9 +1.5 +6.7	-0.2 +0.5 +5.6 +1.2	+0.0 +0.5 +3.4 +2.7	+0.3 -0.4 +7.5 +0.2	-1.8 -0.6 +10.0 -0.6	-1.0 -0.2 +8.6 +1.2	+0.2 -0.9 +8.5 +0.5	+0.2 -0.3 +6.0 +0.7	+2.9 -0.7 +5.4 -0.3	-0.2 +0.0 +4.9 +2.1	+/-

(1 ^{ère} ligne) 2011 (2 ^e ligne) 2012 (3 ^e ligne) 2013 (4 ^e ligne) 2014 (5 ^e ligne) 2015	Jan.	Fév.	Mars	Avr.	Mai	Juin	Juil.	Août	Sept	Oct	Nov.	Déc.	Ø	Tend.
UE-28 (total)	+3.1 +3.1 -2.1 +4.5	+2.8 +1.4 +0.7 +4.7	+2.9 +3.0 -2.3 +5.6	+2.9 +2.3 -3.1 +7.4	+1.0 +2.5 -0.7 +3.8	+0.9 +2.1 -0.5 +4.3	+3.0 -0.5 +2.0 +4.1	+2.0 -1.2 +2.5 +3.8	+1.5 -1.6 +3.3 +4.6	+1.0 -1.2 +4.4 +3.0	+1.6 -1.0 +4.5 +1.2	+2.6 -1.8 +4.6 +0.8	+2.1 +0.6 +1.1 +4.6	-/+
Prix mondiaux (\$/t)														
PLent. (26%, spray, fob, de l'Ouest)	3900 3700 3450 5113 2588	4550 3638 3625 5125 3000	4767 3465 4275 4913	4350 3238 5050 4400	4125 2938 5075 4175	4125 2988 4875 4050	3975 2900 4975 3775	3800 2988 5050 3225	3675 3188 5038 2900	3675 3375 5050 2825	3688 3438 5025 2750	3700 3425 5100 2600		+/-
PLent. (26%, spray, fob, Océanie)	3800 3619 3350 5142 2575	4169 3558 3538 5113 2900	4592 3481 4525 4825	4113 3294 5550 4350	4075 3000 5206 4150	3938 2800 4850 3950	3825 2875 4892 3538	3623 2954 4975 3013	3469 3194 5019 2863	3463 3300 5125 2688	3588 3375 4956 2594	3650 3338 5069 2433		+/-
PLent. (26%, spray, fas, Fonterra, NZ, à terme) ¹	3463 3574 3255 4865 2353	3597 3556 3126 4903 2232	3701 3517 3261 4921 2348	4327 3386 3639 4972 3242	4337 3316 5313 4383 3262	3986 2766 6283 3913 3244	3989 2488 6151 3796 3342	3886 2933 5007 3715 3412	3474 2538 5382 3090	3359 2861 5188 2755	3289 3081 5115 2670	3473 3450 5137 2470		+/-
PLécr. (Lm, spray, fob, Europe de l'Ouest)	3250 3138 3525 4525 2363	3800 3075 3525 4600 2650	3750 2875 3600 4600	3525 2700 4050 4188	3575 2563 4113 4000	3625 2688 4075 3925	3525 2775 4150 3863	3375 2988 4375 3200	3313 3363 4263 2763	3250 3463 4250 2550	3275 3475 4363 2463	3225 3450 4500 2375		+/-
PLécr. (Lm, spray, fob, Océanie)	3500 3425 3450 4892 2456	3850 3338 3588 4988 2700	3833 3200 4019 4888	3769 3025 5394 4306	3806 2806 4738 4025	4000 2863 4375 3869	3853 2838 4525 3775	3615 2975 4675 3275	3456 3325 4619 2831	3344 3400 4513 2694	3400 3363 4625 2513	3425 3400 4738 2400		+/-
PLécr. (Lm, spray, fas, Fonterra, NZ, à terme) ¹	2961 3268 3384 4587 2230	2992 3258 3399 4782 2255	3605 3337 3550 4723 2332	3927 3246 3570 4901 2719	3759 3105 4019 4673 2761	3900 2795 4670 3949 2706	4075 2735 4353 3640 2848	4364 2824 4295 3844 2842	3612 2803 4581 3478	3456 2973 4349 2806	3173 3302 4302 2601	3259 3315 4580 2423		+/-
MPC 70% (fas, Fonterra, NZ, à terme) ¹	-- 6290 6010 7795 --	-- 5790 6065 8585 --	-- 5775 5970 9645 --	-- 5470 6195 8700 --	-- 4160 -- 8845 --	-- 4520 -- 7800 --	6300 3940 -- -- --	6495 4240 -- -- --	5530 4185 -- -- --	6120 5375 8170 -- --	6920 5885 7675 -- --	6510 6050 7380 -- --		-
Beurre (fob Europe de l'Ouest)	4775 4000 3613 4650 3425	5200 3863 3638 4700 3800	5242 3650 4000 4750	5063 3375 4450 4550	5100 3075 4500 4375	5300 3063 4375 4400	5175 3100 4425 4150	5050 3138 4450 3650	4800 3550 4550 3338	4550 3475 5550 3325	4400 3600 4600 3275	4188 3600 4600 3150		+/-
Beurre (fob Océanie)	4625 3913 3350 4463 3556	4825 3850 3575 4719 3875	4883 3650 4138 4756	4750 3500 4588 4100	4750 3100 4275 3988	4763 2975 4100 3913	4675 2850 4129 3633	4467 2942 3975 3263	4200 3175 3975 2994	4075 3250 4125 2863	3825 3250 4000 2856	3788 3288 4275 3296		+/-
MG du beurre (100%, fas, Fonterra, NZ, à terme) ¹	5326 3557 3020 5279 3459	5330 3978 3136 5557 4211	5969 4054 3193 5616 4289	6284 3406 3631 5293 4281	6148 3148 4392 4551 4326	5977 3170 5024 4068 4335	5276 2392 4762 4259 4359	5363 3139 5332 3826 4388	4512 2882 5309 3198	4150 3133 5011 3583	3737 3072 4892 3234	3623 2736 4989 3324		+/-
Beurre (82%, fas, Fonterra, NZ, à terme) ¹	3570 2635	4060 3171	4793 3605	3765 3795	4490 3826	4640 3835	3890 3940	4015 --	3695 3115	3675 2985	3915 2645	3751 2605		+/-

(1 ^{ère} ligne) 2011 (2 ^e ligne) 2012 (3 ^e ligne) 2013 (4 ^e ligne) 2014 (5 ^e ligne) 2015	Jan.	Fév.	Mars	Avr.	Mai	Juin	Juil.	Août	Sept	Oct	Nov.	Déc.	Ø	Tend.	
cheddar (fas, Fonterra, NZ, à terme) ¹	-- 3514 3452 4632 2938	-- 3554 3470 4583 3046	-- 3757 3465 5261 2942	-- 3503 3524 4804 2997	-- 3094 4153 4595 3064	-- 2753 4667 4220 3111	-- 2848 -- 4108 --	-- 3333 -- 4440 --	-- 4625 -- 4314 --	4379 3515 4535 3393	4019 3795 4345 3056	3512 2988 4317 3013			-/+
Stocks mondiaux (1000 tonnes)															
USA : Beurre (privé)	53.9 77.3 94.0 62.1	62.9 93.1 108.2 74.1	65.5 94.5 115.7 81.7	64.3 115.4 140.6 79.0	77.2 118. 146.1 87.4	86.4 110.2 144.7 84.4	85.2 106.4 134.2 77.3	75.2 91.3 119.8 74.9	68.5 88.9 105.8 66.3	59.3 65.8 82.5 62.9	42.5 57.8 55.2 45.8	48.5 69.4 51.0 44.8			-/+
USA : PLécr.	58.1 72.1 89.9 67.7	55.3 87.5 102.4 82.3	54.0 95.3 105.3 97.1	66.7 102.5 94.2 108.7	73.9 97.5 104.3 100.2	84.4 65.3 104.4 103.8	87.1 58.5 93.6 113.6	76.2 48.1 88.3 110.1	68.5 53.5 65.9 80.7	64.9 53.5 50.3 89.0	66.2 47.2 51.9 100.5	74.8 57.7 60.4 112.2			+/-
Production laitière monde (Δ% année précédente)															
Nouvelle-Zélande	+2.3 +9.3 +4.3 +7.0	+4.0 +11.4 -5.9 +11.8	+8.5 +9.1 -16.7 +21.0	+33.3 +16.5 -34.5 +30.0	+43.8 +13.1 -27.7 +24.0	+32.3 +3.1 -6.9 +10.0	+8.7 +20.4 -5.1 +7.0	+6.4 +14.2 +9.2 +5.4	+12.6 +5.1 +7.4 +3.9	+9.5 +3.4 +5.4 +4.5	+4.6 +7.7 +4.0 +3.0	+13.4 +8.0 +4.7 +3.5	+10.5 8.6 -1.8 +8.4		+/-
Australie	-1.3 +5.6 -5.5 +3.1	+0.9 +7.4 -9.2 +1.4	+0.7 +2.9 -7.1 +3.7	+0.8 +7.7 -9.5 +5.6	+1.7 +1.4 -7.5 +8.2	+0.5 +4.3 -6.7 +8.9	-1.1 +3.7 -3.5 +1.5	+0.1 +3.0 -4.7 +2.4	+6.4 +0.3 -3.5 +4.2	+4.2 -1.4 -4.9 +5.9	+3.5 +0.6 -2.9 +3.0	+6.4 -1.2 +1.4 -1.6	+3.5 +4.0 -4.9 +3.5		-/+
USA	+2.3 +3.4 +0.5 +1.1	+2.0 +4.3 -3.5 +1.1	+2.2 +4.2 -0.3 +0.9	+1.5 +2.0 +0.1 +1.2	+1.4 +1.8 +1.0 +1.4	+1.1 +0.9 +1.5 +2.2	+0.7 +0.7 +1.3 +4.0	+2.1 -0.3 +2.6 +2.5	+2.1 -0.5 +0.9 +4.0	+2.1 -0.1 +1.0 +3.8	+1.8 +1.0 +0.0 +3.3	+2.5 +1.6 -0.0 +3.1	+1.8 +1.8 +0.4 +8.4		-/+
Cours de change															
€ / CHF (BNS)	1.4767 1.2779 1.2111 1.2280 1.2312 1.0983	1.4673 1.2966 1.2072 1.2298 1.2213	1.4484 1.2879 1.2063 1.2264 1.2178	1.4339 1.2978 1.2022 1.2198 1.2191	1.4199 1.2540 1.2012 1.2406 1.2204	1.3774 1.2093 1.2010 1.2326 1.2181	1.3471 1.1778 1.2010 1.2364 1.2150	1.3428 1.1205 1.2011 1.2334 1.2119	1.3085 1.2010 1.2089 1.2338 1.2077	1.3461 1.2298 1.2098 1.2314 1.2078	1.3445 1.2315 1.2052 1.2319 1.2026	1.2806 1.2276 1.2091 1.2249 1.2024			-/+
\$ / CHF (BNS)	1.0337 0.9569 0.9378 0.9241 0.9035 0.9422	1.0715 0.9499 0.9119 0.9202 0.8942	1.0668 0.9197 0.9133 0.9460 0.8811	1.0684 0.8987 0.9136 0.9377 0.8826	1.1284 0.8735 0.9377 0.9550 0.8880	1.1282 0.8403 0.9584 0.9343 0.8960	1.0549 0.8244 0.9766 0.9452 0.8969	1.0398 0.7812 0.9685 0.9264 0.9098	1.0023 0.8723 0.9405 0.9244 0.9354	0.9685 0.8975 0.9328 0.9027 0.9526	0.9831 0.9082 0.9392 0.9128 0.9646	0.9683 0.9316 0.9216 0.8942 0.9759			+/-
Commentaire :	<p>Les dernières enchères de Fonterra de mi-février 2015 ont largement contribué à une nette amélioration des prix sur le marché mondial.</p> <p>En Allemagne, la hausse saisonnière habituelle des livraisons de lait reste discrète.</p> <p>Les prix du concentré de lait écrémé sont stables et se maintiennent aux niveaux élevés de la semaine précédente. Une nouvelle hausse des prix a pu être obtenue pour la crème industrielle. La demande de beurre en paquet reste forte en fonction de la saison.</p>														
Remarques:	<p>¹: Prix moyens des opérations à terme sur des marchandises conclues [les prix les plus récents sont présentés en gras/italique].</p> <p>*: Valeurs max. actuelles [présentées en gras] à la date de parution</p> <p>Source : AMI, CLAL, dairyaustralia, dairynz, danz, eucolait, Fonterra, ife, LTO, Office d'élevage, SNB, ZMB.</p>														

7. Prix indicatifs de l'Interprofession du lait

Dans le tableau ci-dessous sont récapitulés en bleu les prix indicatifs fixés périodiquement par l'Interprofession du lait pour le lait de centrale.

Période		« Prix indicatif A »	« Prix indicatif B »	« Prix indicatif C »	Prix indicatif lait de fromagerie	
Définition						
		Ce prix indicatif est valable pour le lait du segment A, avec 4 % de matière grasse et 3,3 % de protéine. Le comité de l'IP Lait fixe trimestriellement ce prix indicatif. Pour cela, il se base sur l'évolution antérieure du prix du lait de la centrale, sur l'évolution des prix des moyens de production agricoles par le passé et sur les estimations de l'évolution future du marché.	Le prix indicatif valable pour le segment B est le « prix seuil ». Ce prix est fixé sur la base de la valeur de la matière première d'un kilogramme de lait lors de la valorisation en poudre de lait écrémé pour l'exportation sur le marché mondial, et la transformation en beurre pour le marché intérieur. Il est possible d'apporter des corrections de prix lors d'exportations de produits laitiers du segment B contenant de la matière grasse. Le prix seuil est calculé et publié mensuellement par la gérance de l'IP Lait.	Le prix indicatif valable pour le segment C'est le « prix garanti ». Ce prix est fixé sur la base de la valeur de la matière première d'un kilogramme de lait lors de la valorisation en poudre de lait entier, poudre de lait écrémé et beurre destinés à l'exportation sur le marché mondial. Le prix garanti est calculé et publié mensuellement par la gérance de l'IP Lait.	Prix minimum pour le lait transformé en fromage 4,0 % MG, 3,3 % protéine, départ ferme (lait de centrale ou de fromagerie). Le prix du lait destiné à être transformé en fromage et éligible à la prime fromagère octroyée par la Confédération ne doit pas être inférieur à ce prix.	
Année	Mois	(Rp./kg, franco rampe, hors TVA, 4,0 % MG, 3,3 % protéine)				
2013	Janvier	aucun prix indicatif fixé	57.5	32.8	57.6	
2013	Février	aucun prix indicatif fixé	58.3	33.8	57.6	
2013	Mars	aucun prix indicatif fixé	57.8	33.1	57.4	
2013	Avril	66.0	58.5	35.1	57.0	
2013	Mai	66.0	61.3	40.4	58.1	
2013	Juin	69.0	63.0	43.4	59.8	
2013	Juillet	69.0	62.0	41.9	61.8	
2013	Août	69.0	63.1	43.3	62.8	
2013	Septembre	69.0	64.0	44.0	63.7	
2013	Octobre	69.0	63.2	43.4	63.9	
2013	Novembre	69.0	62.5	42.1	64.7	
2013	Décembre	69.0	64.0	43.5	63.6	
2014	Janvier	71.0	64.4	43.8	64.0	
2014	Février	71.0	64.7	44.1	64.4	
2014	Mars	71.0	65.2	43.5	63.5	
2014	Avril	71.0	64.7	42.9	62.5	
2014	Mai	71.0	61.1	38.7	61.7	
2014	Juin	71.0	60.2	37.2	62.3	
2014	Juillet	71.0	60.1	37.3	61.8	
2014	Août	71.0	58.6	35.4	61.5	
2014	Septembre	71.0	53.0	27.9	60.2	
2014	Octobre	71.0	52.4	25.9	58.2	
2014	Novembre	71.0	51.6	25.2	56.1	
2014	Décembre	71.0	50.7	24.2	54.7	
2015	Janvier	68.0	50.5	23.8		
2015	Février	68.0	49.9	22.8		
2015	Mars	68.0	51.8 – 52.5	25.3 – 26.1		
2015	Avril	68.0*				
2015	Mai	68.0*				
2015	Juin	68.0*				
2015	Juillet					
2015	Août					
2015	Septembre					
2015	Octobre					
2015	Novembre					
2015	Décembre					
Remarques						
<p>¹: Estimation provisoire par congruence des méthodes (fourchette) par la FPSL pour le mois en cours, en supposant que les cours de change sont constants. Des chiffres définitifs peuvent être consultés à partir de la première semaine du mois sous www.ip-lait.ch</p> <p>*: estimation du prix indicatif A par la FPSL</p>						