

BO Butter

S M P · P S L

Schweizer Milchproduzenten
Producteurs Suisses de Lait
Produttori Svizzeri di Latte
Producenti Svizzeri da Latg

TSM

TREUHAND · FIDUCIAIRE · FIDUCIARIA

Branchenorganisation
Schweizer Milchpulver
(BSM)

swissmilk

BRANCHENORGANISATION
MILCH
BO MILCH - IP LAIT - IP LATTE

Rapport mensuel sur la situation du marché du lait et des produits laitiers en Suisse + chiffres marché étranger

Édition septembre 2014

Année	Production cumulée en tonnes (t)					Commerce extérieur en t	
	Lait	Fromage	Beurre	PL écrémé	PL entier	Exp. from.	Imp. from.
	jan.- juillet	jan.- juillet	jan.- août	jan.- août	jan.- août	jan.- juillet	jan.- août
2013	2 024 937	106 203	31 409	14 402	11 504	36 945	35 052
2014	2 119 932	108 092	34 437	22 130	11 056	35 741	35 760
Différence							
Tonnes	+94 995	+1889	+3028	+7727	-448	-1204	+708
%	+4.7	+1.8	+9.6	+53.7	-3.9	-3.3	+2.0

En juillet 2014, les livraisons de lait ont augmenté de 11 028 tonnes ou 4,1 % par rapport au même mois de l'année précédente.

En ce qui concerne la transformation du lait, on note en juillet 2014 les variations suivantes par rapport à l'année précédente :

Produits de laiterie	-1 746 tonnes	(-0,3 %)	en équivalents-lait
Production de fromage	+1 889 tonnes	(+1,8 %)	
Production de beurre	+3 164 tonnes	(+11,2 %)	
Production de PLécr	+8 041 tonnes	(+63,5 %)	
Production de PLent	-356 tonnes	(-3,5 %)	

Pour la période de janvier à juillet 2014, le commerce extérieur de fromage affiche les variations suivantes (en tonnes de produit) par rapport à l'année précédente :

Exportations de fromage	-1 204 tonnes	(-3,3 %)
Importations de fromage	+843 tonnes	(+2,7 %)

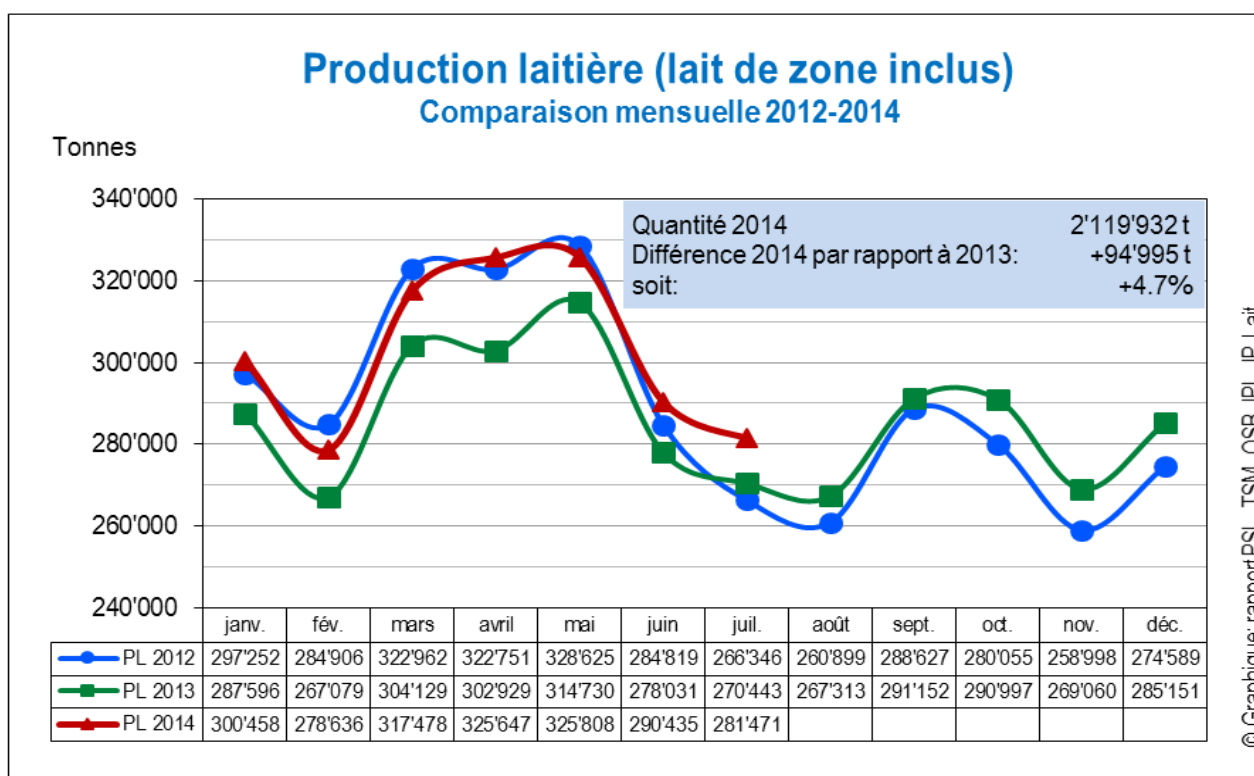
En ce qui concerne la commercialisation du lait de régulation, l'évolution en août 2014 se présente comme suit par rapport au même mois de l'année précédente :

Production de beurre	3026 tonnes	(-136 t ou -4,3 %)
Production de PLécr	1428 tonnes	(-313 t ou -18,0 %)
Production de PLent	1297 tonnes	(-92 t ou -6,6 %)

Page spéciale sur la segmentation de janvier à juillet 2014 :

En juillet 2014, le volume total de lait produit en Suisse a connu une légère baisse due à la saison. Ainsi, le lait acheté dans le segment A aux producteurs (achat de lait du premier échelon) a diminué aussi bien en termes absolus qu'en termes relatifs.

1. Production laitière



PL = production laitière / Source : TSM

Production laitière mensuelle

En juillet 2014, la production laitière s'est élevée à 281 471 tonnes. Par rapport au même mois de l'année précédente, cela correspond à une hausse de 11 028 tonnes (+ 4,1 %). Par rapport à juillet 2012, l'augmentation de la production de lait a été de 15 125 tonnes ou +5,7 %.

Production laitière cumulée

La production cumulée de janvier à juillet 2014 s'est montée à 2 119 932 tonnes. Elle a été supérieure de 94 995 tonnes (+4,7 %) à celle de la même période de l'année précédente et supérieure de 12 270 tonnes (+0,6 %) à celle de la même période de 2012.

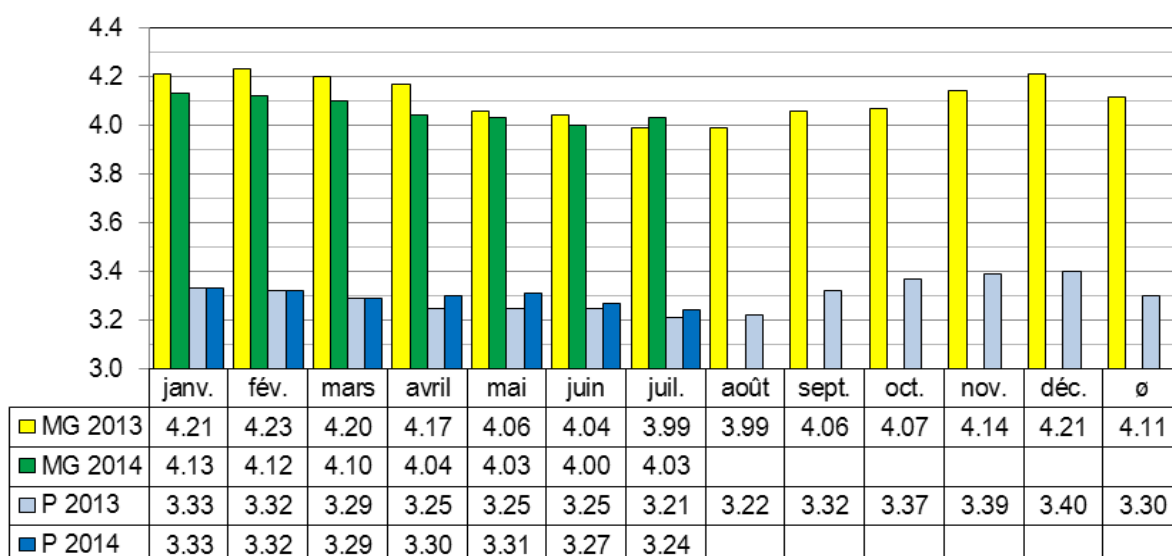
Lait bio

La production cumulée de lait bio de janvier à juillet 2014 s'est montée à 135 384 tonnes, soit 5682 tonnes ou 4,4 % de plus que durant la même période de l'année précédente. Sur cette quantité, 116 017 tonnes (+2984 t ou +2,6 %) ont été transformées en produits laitiers bio.

Teneurs du lait en matière grasse et en protéine

Comparaison mensuelle 2013-2014

Teneurs en pour cent



© Graphique: rapport PSL, TSM, OSB, IPL, IP Lait

MG = matière grasse ; P = protéine / Source : TSM

Composition du lait

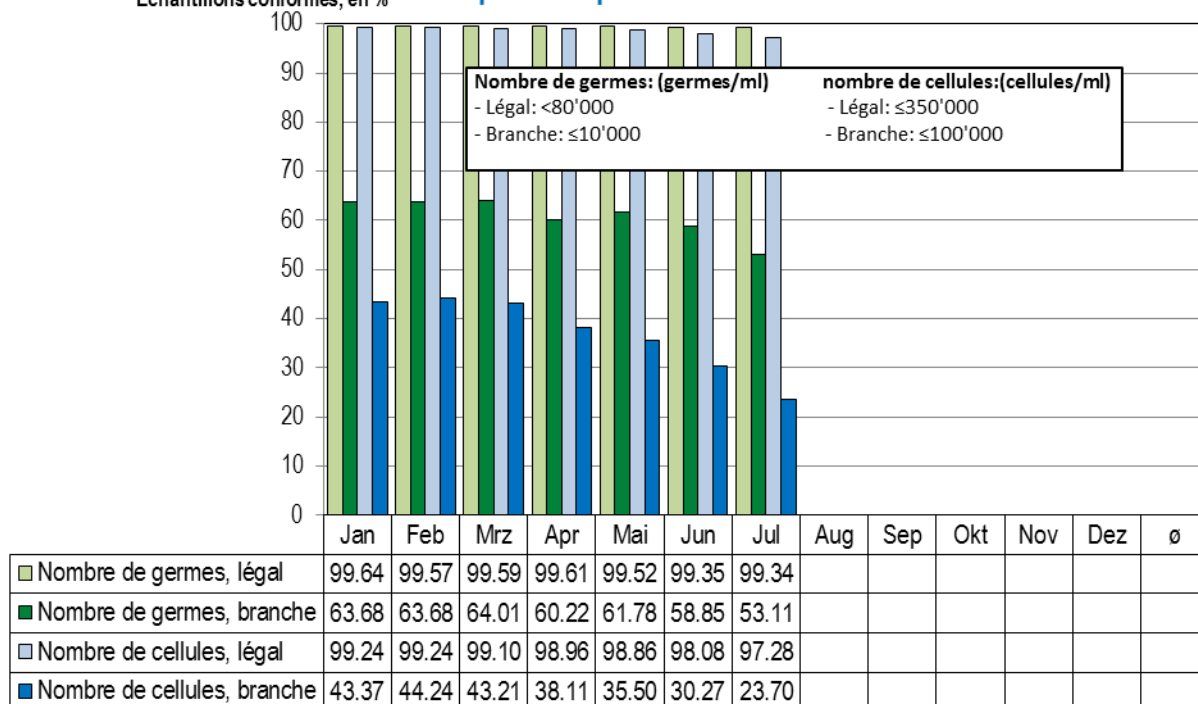
En juillet 2014, la teneur moyenne en matière grasse du lait était supérieure de 0,04 point de pourcentage (1,0 %) à celle de juillet 2013. La teneur moyenne en protéine était quant à elle supérieure de 0,03 point (0,9 %) à la valeur du mois de juillet de l'année précédente.

En juillet 2014, la production de matière grasse a été supérieure de 553 tonnes et la production de protéine de 438 tonnes à celles du même mois de l'année précédente.

Qualité du lait (sans zones franches, FL)

Comparaison plurimensuelle 2014

Echantillons conformes, en %



© Graphique: rapport PSL, TSM, OSB, IPL, IP Lait.

Source : TSM, Suisselab

Qualité du lait

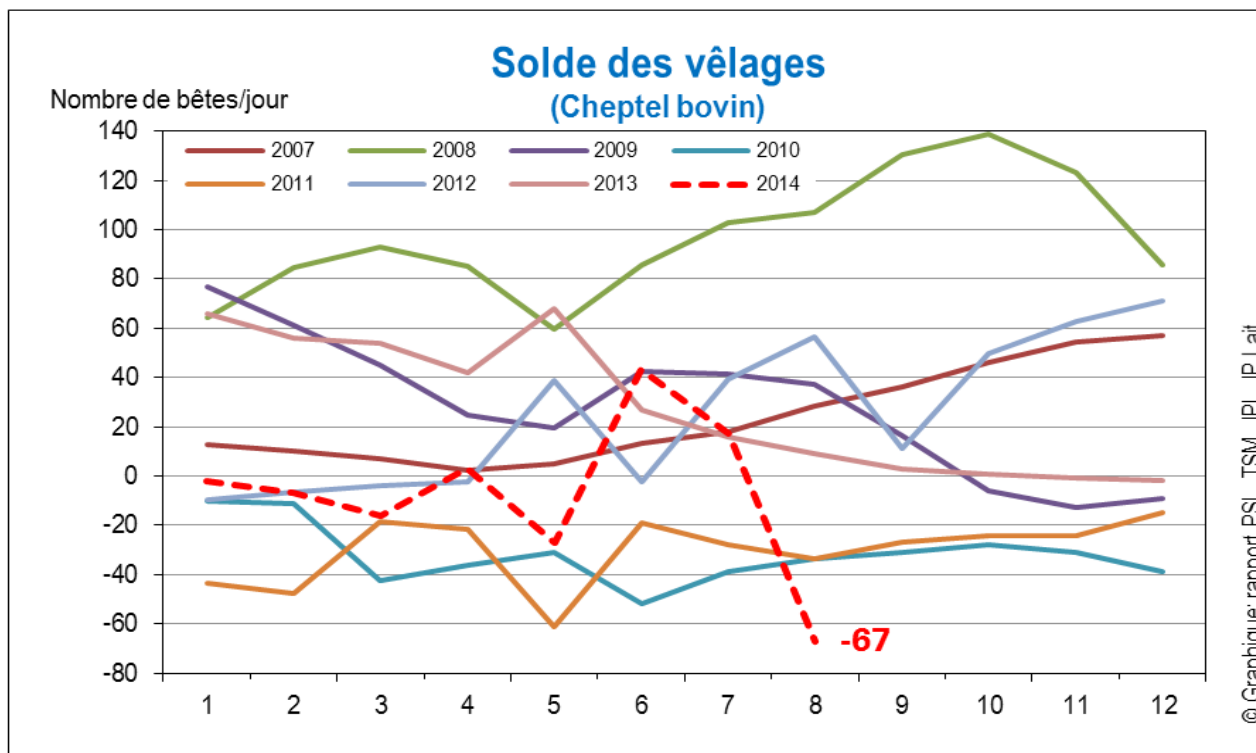
En ce qui concerne le respect des critères de qualité légaux (de droit public), en juillet 2014, les valeurs ont atteint 99,34 % pour le nombre de germes, en hausse de 0,33 point par rapport au même mois de l'année précédente (99,01 %), et 97,28 % pour le nombre de cellules, soit un niveau très proche de celui de juillet 2013 (97,26 %).

En ce qui concerne le respect des critères supplémentaires fixés par la branche, les valeurs ont atteint 53,11 % pour le nombre de germes, en hausse de 0,40 point par rapport à juillet 2013 (52,71 %), et 23,70 % pour le nombre de cellules, soit 0,49 point de plus qu'un an auparavant (juillet 2013 : 23,21 %).

Cheptel des vaches laitières, évolution du cheptel

Selon la statistique d'Identitas SA, le cheptel de vaches laitières se situait en août 2014 à 572 950 têtes, et donc au-dessous de son niveau de 2013 (-7719 ou -1,3 %). Les catégories d'animaux plus jeunes (2 à 5 ans) et les plus âgées (+6 ans) sont inférieures à leur niveau de l'année précédente, alors que les animaux de 5 à 6 ans sont au-dessus.

Solde des vêlages (Cheptel bovin)



Sources : Agristat, Identitas SA

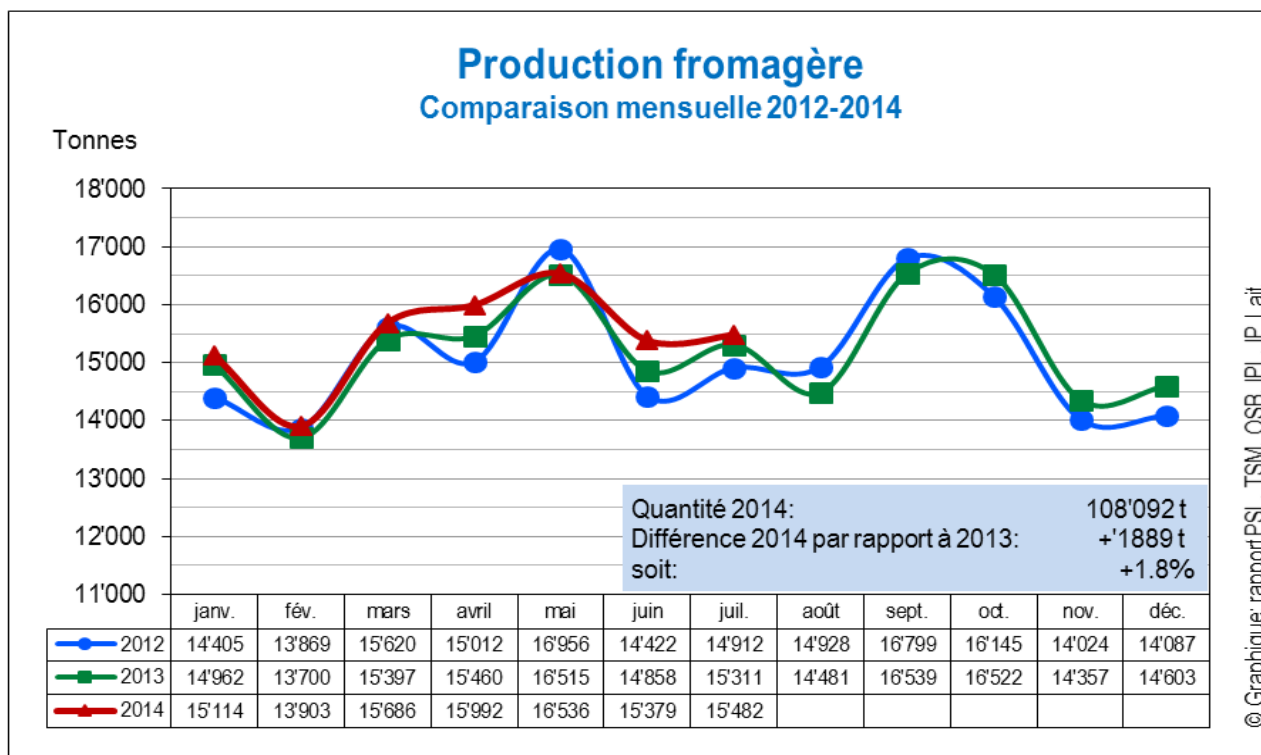
En août 2014, le solde positif des vêlages bovins a très fortement baissé (-67 animaux/jour). D'une part, les vêlages ont reculé de 5,1 % (-2972 animaux) par rapport au même mois de l'année précédente et, d'autre part, les données d'Identitas mentionnent une diminution supplémentaire des effectifs de 34 633 têtes. Il subsiste de fortes incertitudes quant à la fiabilité de ce nombre (diminution supplémentaire des effectifs), c'est pourquoi il convient d'interpréter le solde des vêlages comme une « tendance » à moyen terme. Le cumul des vêlages (sur 12 mois) est supérieur de 0,4 % (+2610 têtes) aux chiffres de l'année précédente.

2. Produits de laiterie

En juillet 2014, on a transformé 71 982 tonnes d'équivalent-lait en produits de laiterie (lait de consommation, crème de consommation, yogourts et spécialités laitières, y c. glaces comestibles), ce qui représente une hausse de 36 tonnes (+0,1 %) par rapport au même mois de l'année précédente.

Il en est résulté pour les mois de janvier à juillet 2014 une baisse de 1746 tonnes (-0,3 %) par rapport à la même période de l'année précédente.

3. Fromage



Source : TSM

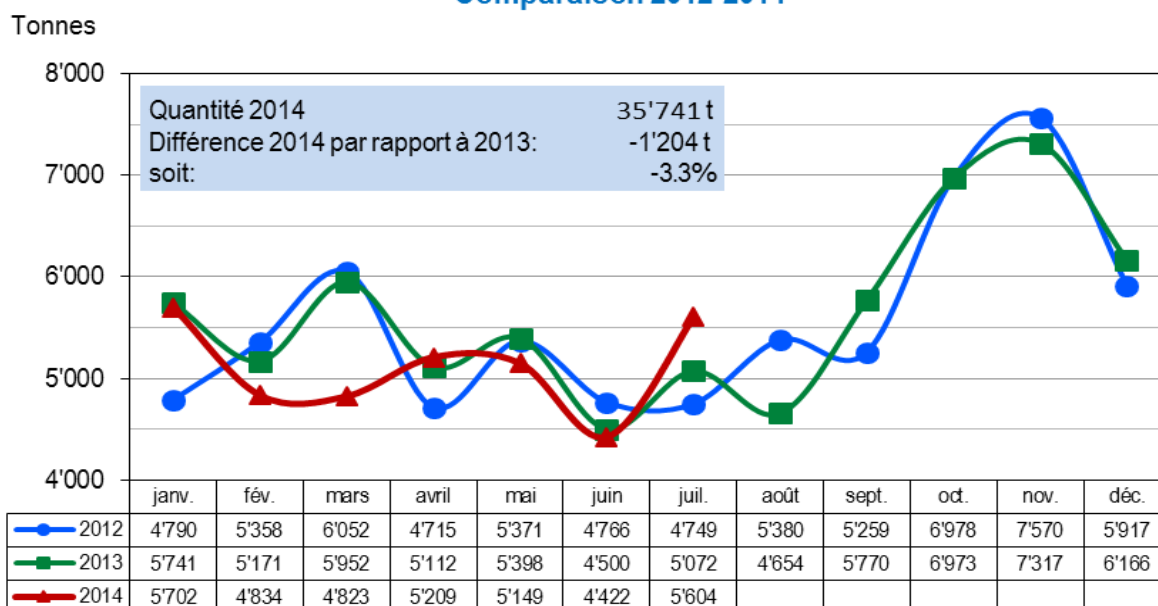
Production fromagère

En juillet 2014, 15 482 tonnes de fromage ont été produites, soit 171 tonnes ou 1,1 % de plus qu'en juillet 2013.

Pour la période de janvier à juillet 2014, la situation se présente comme suit :

Catégorie de fromage	2013	2014	Diff. en tonnes	Diff. en %
« autres fromage à pâte dure et	13'923	17'030	3'107	22.3
Fromage frais	27'015	28'738	1'723	6.4
Le Gruyère AOP	17'332	17'848	516	3.0
Raclette Suisse®	7'253	7'391	138	1.9
Vacherin Fribourgeois AOP	1'371	1'475	104	7.6
Fromage du Jura	169	259	90	53.3
Fromage semi-préparé	889	928	39	4.4
Tommes	1'089	1'128	39	3.6
Fromage d'alpage à pâte dure	277	314	37	13.4
Fromage du Valais AOP	1'321	1'346	25	1.9
Switzerland Swiss	3'705	3'726	21	0.6
Fromage des Vignerons	175	189	14	8.0
Saint Paulin suisse	224	235	11	4.9
Fromage d'alpage à pâte mi-dure	48	59	11	22.9
Mutschli	300	296	-4	-1.3
Vacherin Mont d'Or AOP	124	108	-16	-12.9
Fromage de montagne à pâte mi-	1'309	1'292	-17	-1.3
Edam suisse	170	152	-18	-10.6
Tête de Moine AOP	1'229	1'210	-19	-1.5
Sbrinz AOP	1'052	1'020	-32	-3.0
Fromage de montagne des	866	805	-61	-7.0
Tilsit	1'898	1'791	-107	-5.6
Appenzeller®	5'234	5'032	-202	-3.9
Emmentaler AOP	14'542	12'610	-1'932	-13.3

Exportations de fromage Comparaison 2012-2014



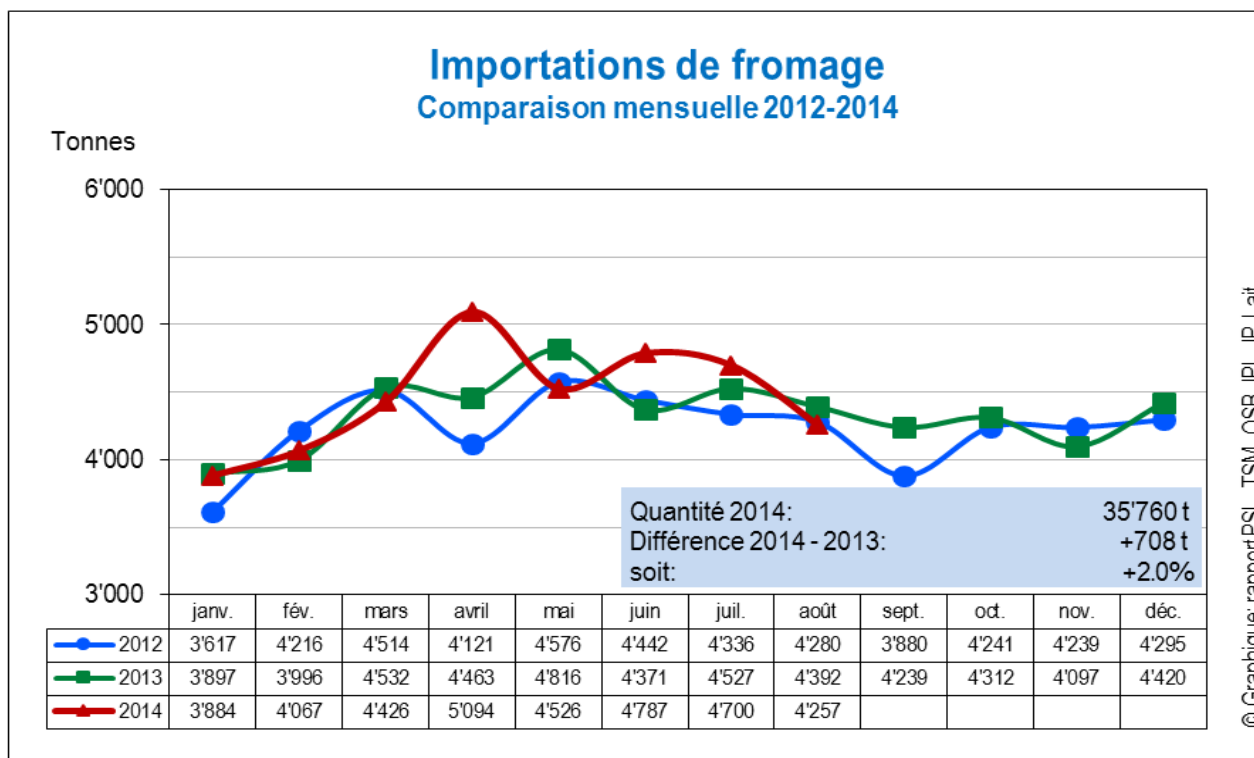
Source : DGD, TSM

Exportations de fromage

En juillet 2014, 5604 tonnes de fromage ont été exportées, soit 531 tonnes ou 10,5 % de plus qu'en juillet 2013.

Pour la période de janvier à juillet 2014, la situation se présente comme suit :

Catégorie de fromage	2013	2014	Diff. en tonnes	Diff. en %
« autres fromages à pâte dure » < 45%	592	849	257	43.4
« autres fromages à pâte mi-dure gras »	1'674	1'853	179	10.7
Switzerland Swiss	2'524	2'680	156	6.2
« autres fromages à pâte mi-dure » ≥ 55%	445	546	101	22.7
Le Gruyère AOP	6'449	6'468	19	0.3
Raclette Suisse®	406	415	9	2.2
Vacherin Fribourgeois AOP	115	119	4	3.5
« autres fromage à pâte dure » ≥ 55%	63	67	4	6.3
Sbrinz AOP	94	85	-9	-9.6
Tilsit	159	139	-20	-12.6
Tête de Moine AOP	608	587	-21	-3.5
« autres fromage à pâte dure gras »	953	931	-22	-2.3
Appenzeller®	2'792	2'757	-35	-1.3
« autres fromages à pâte mi-dure » < 45%	2'723	2'654	-69	-2.5
Emmentaler AOP	9'905	7'982	-1'923	-19.4



Source : DGD, OFAG, TSM

Importations de fromage

En août 2014, les importations de fromage devraient totaliser 4257 tonnes (-135 t ou -3,1 %). Le volume des importations (fromage fondu compris) de l'année 2014 se monte à 35 760 tonnes, soit un chiffre nettement supérieur à celui de l'année précédente (+708 t ou +2,0 %).

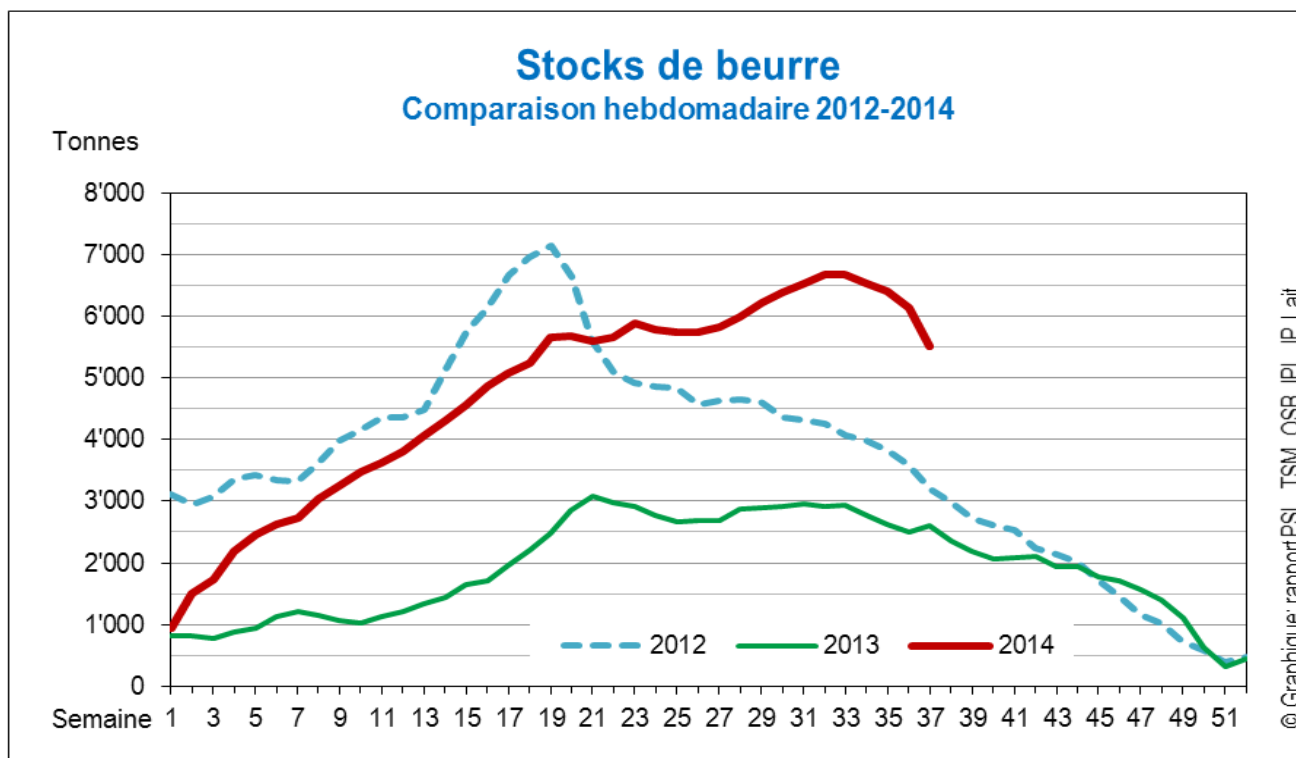
Commentaire

Pour le fromage Appenzeller®, il faut s'attendre à une production conforme au règlement en octobre 2014.

Pour l'Emmentaler AOP, on a fixé le volume libéré à 60 % de la quantité de référence pour octobre. Les décisions concernant la suite n'ont pas encore été prises.

La production de Gruyère AOP continuera d'être conforme au règlement.

4. Beurre (données sans production artisanale)



Source : OSB

Stocks de beurre de choix congelé

fin août	2012	2013	2014	Différence par rapport à 2013	
	3820	2576	6435	+3859t	+149.8%

Production de beurre

janv.- août	2012	2013	2014	Différence par rapport à 2013	
	36 755	31 409	34 437	+3028	+9.6%

Ventes de beurre dans le pays

janv.- août	2012	2013	2014	Différence par rapport à 2013	
	26 249	26 719	26 445	-274t	-1.0%

Exportations de beurre (standardisé à 82 % de graisse lactique)

cumulé janv.- août	2012	2013	2014	Différence par rapport à 2013	
	9722	1338	2352	+1014t	+75.8%

Déclarées pendant cette période pour le décompte:

- dont OSB ¹	-	-	-		
- dont IP Lait ¹	9123	-	-		
- reste ²	599	968	-		
- export. BIO ³		370	-		

Année civile (janv. - déc.)	2012	2013	2014	Différence par rapport à 2013	

Remarques

¹: Les exportations de beurre ont été/sont partiellement financées par des contributions de l'Organisation sectorielle pour le beurre (OSB) et/ou de l'Interprofession du lait (IP Lait) pour autant qu'il s'agisse de mesures communes de la branche (niveau horizontal). La régularisation est effectuée sur la base des exportations réalisées (justificatif douanier) durant l'année civile en cours.

²: Les exportations de beurre restantes ont été/sont partiellement financées par la segmentation du lait selon le prix payé aux fournisseurs (niveau vertical).

³: Selon décision de l'IP Lait du 18 décembre 2012, 400 tonnes de beurre bio déclassé ont été autorisées à être exportées.

Production totale de beurre

En août 2014, 3026 tonnes de beurre ont été produites, soit 136 tonnes ou 4,3 % de moins qu'en août 2013. La production de beurre cumulée de janvier à août 2014 a totalisé 34 437 tonnes, soit une augmentation de 3028 tonnes ou 9,6 % par rapport à l'année précédente.

Stocks de beurre

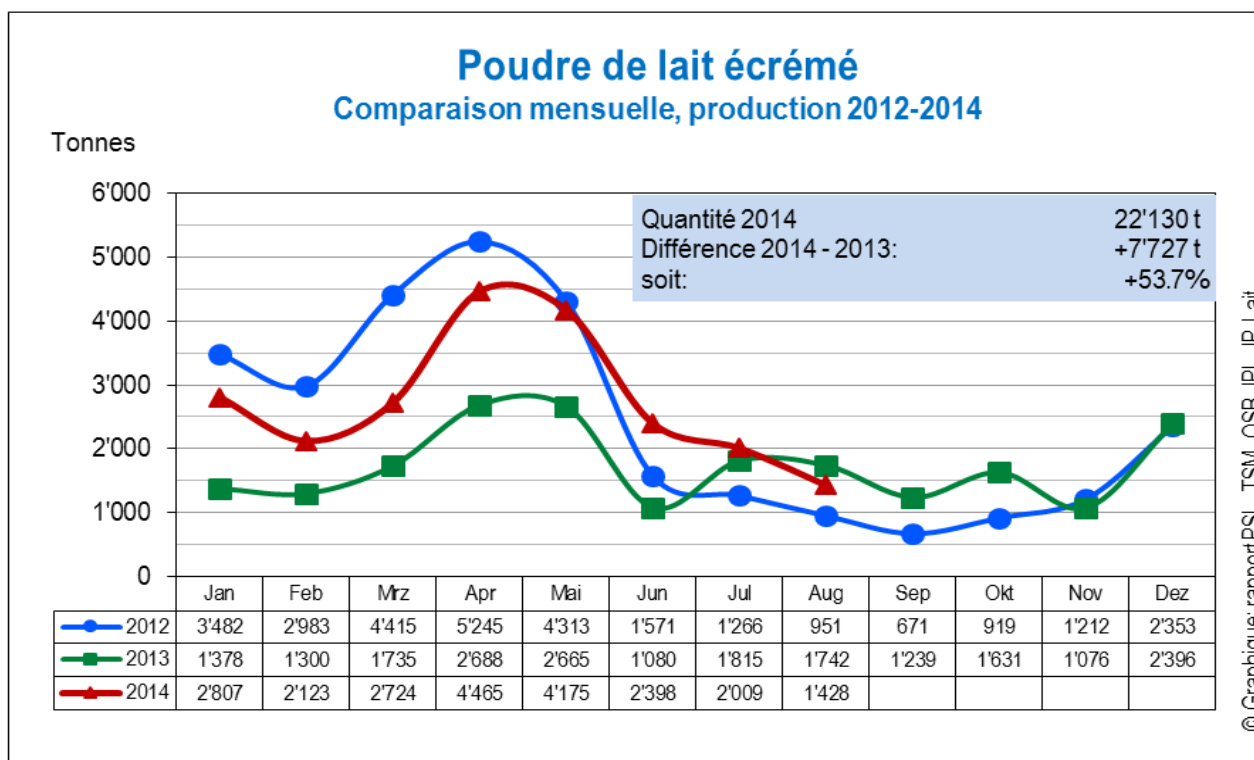
À la fin août 2014, les stocks de beurre se montaient à 6435 tonnes, soit une augmentation de 3859 tonnes ou 149,8 % par rapport au même mois de l'année précédente. À la fin de la semaine 37, les stocks de beurre étaient de 5511 tonnes et avaient ainsi baissé de 924 tonnes durant la première moitié de septembre.

Ventes de beurre

En août 2014, les ventes de beurre ont atteint 3124 tonnes, soit une baisse de 116 tonnes (-3,6 %) par rapport au même mois de l'année précédente. Les ventes cumulées jusqu'en août 2014 se sont montées à 26 445 tonnes. Par rapport à l'année précédente, cela représente une baisse de 274 tonnes, soit 1,0 %.

Commentaire

En août, la production de beurre a connu un net recul saisonnier d'environ 1100 tonnes (-27 %) par rapport au mois précédent. Toujours en août, les ventes et les exportations ont dépassé la quantité produite de seulement 175 tonnes, d'où une baisse modeste des stocks. Le mois de septembre enregistre la production beurrière la plus basse en raison du recul saisonnier. Les exportations de beurre étant en outre de nouveau plus élevées, le niveau des stocks à la mi-septembre était en nette baisse (-924 tonnes).



Source : IPL

Poudre de lait écrémé

En août 2014, la production de poudre de lait écrémé s'est montée à 1428 tonnes, soit une baisse de 313 tonnes ou 18 % par rapport au mois d'août 2013. La production cumulée de janvier à août s'est montée à 22 130 tonnes, soit une augmentation de 7727 tonnes ou 53,7 % par rapport à la même période de l'année précédente. À la fin août, les stocks atteignaient 5887 tonnes, soit 2021 tonnes ou 52,3 % de plus qu'au même mois de l'année précédente.

Poudre de lait entier

En août 2014, la production de poudre de lait entier a été de 1297 tonnes, soit une baisse de 92 tonnes ou 6,6 % par rapport au même mois de l'année précédente. La production cumulée de janvier à août 2014 a été de 11 056 tonnes, soit 448 tonnes ou 3,9 % de moins qu'un an auparavant. À fin août 2014, les stocks s'élevaient à 1646 tonnes, soit 357 tonnes ou 27,7 % de plus que l'année précédente.

Commentaire

En août, la production totale de poudre de lait entier et écrémé a atteint 2725 tonnes, soit 405 tonnes de moins par rapport au même mois de l'année précédente. Les quantités produites en août révèlent que la production laitière n'est plus (nettement) supérieure à celle de l'année précédente.

En juillet 2014, 27 355 tonnes de lait écrémé ont été transformées en concentré de protéine lactique (CPL). On a donc transformé en CPL 4198 tonnes de lait écrémé de plus qu'en juillet 2013. Cela correspond à 389 tonnes d'équivalent poudre de lait écrémé. Si l'on tient compte de ce transfert, la production de poudre de lait écrémé affiche donc en juillet 2014 une augmentation nette de 583 tonnes par rapport à juillet 2013.

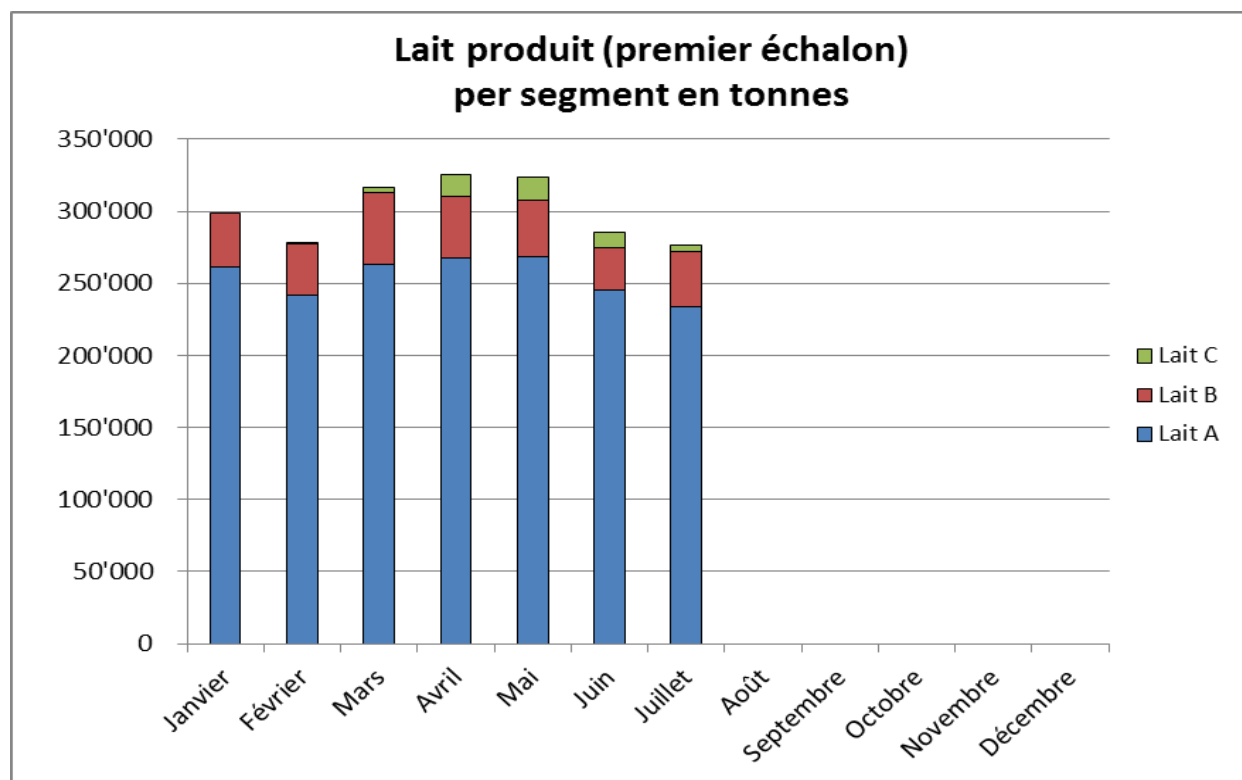
5. Données de la Segmentation Janvier – Juillet 2014

Lait acheté directement auprès du producteur (premier échelon)

Mois	Lait A		Lait B		Lait C	
	en tonnes	en %	en tonnes	en %	en tonnes	en %
Janvier	261'669	87.6	37'172	12.4	0	0.0
Février	242'174	87.2	34'802	12.5	718	0.3
Mars	263'083	83.1	50'380	15.9	3'057	1.0
Avril	267'996	82.4	42'672	13.1	14'661	4.5
Mai	268'132	82.8	39'764	12.3	15'755	4.9
Juin	245'696	86.0	29'118	10.2	10'805	3.8
Juillet	233'610	84.5	38'096	13.8	4'673	1.7
Août	-	-	-	-	-	-
Septembre	-	-	-	-	-	-
Octobre	-	-	-	-	-	-
Novembre	-	-	-	-	-	-
Décembre	-	-	-	-	-	-
Total	1'782'359	84.8	272'005	12.9	49'669	2.3

Source : IP Lait

En juillet 2014, le volume total de lait produit en Suisse a connu une légère baisse due à la saison. Ainsi, le lait acheté dans le segment A aux producteurs a diminué aussi bien en termes absolus qu'en termes relatifs. Le lait C a aussi connu une baisse des achats (-1,7 %) en juillet. En revanche, les achats de lait du segment B ont été nettement plus élevés. L'achat de lait du premier échelon englobe tout le lait produit en Suisse et se mesure à l'interface entre le producteur et le premier acheteur de lait. Un acheteur de lait du premier échelon peut être une fromagerie, une entreprise de commerce du lait ou, dans le cas des fournisseurs directs, une entreprise industrielle de transformation du lait.



Source : IP Lait

6. Informations sur la situation du marché du lait à l'étranger

(1 ^{ère} ligne) 2010 (2 ^e ligne) 2011 (3 ^e ligne) 2012 (4 ^e ligne) 2013 (5 ^e ligne) 2014 (6 ^e ligne) 2015	Jan.	Fév.	Mars	Avr.	Mai	Juin	Juil.	Août	Sept	Oct	Nov.	Déc.	Ø	Tend.
Prix UE (€/t)														
PLent. (26 %, spray, sacs, Kempten)	2463 2989 2866 3060 3799	2461 3379 2805 3085 3825	2450 3505 2673 3131 3799	2650 3269 2545 3486 3619	2849 3131 2405 3681 3418	2870 3087 2454 3694 3365	2871 3025 2520 3692 3232	2761 2888 2726 3751 2911	2799 2886 2968 3763 2550	2759 2975 2980 3687	2609 2935 2976 3671	2725 2872 2997 3747		-/+
PLent. (26%, spray, France)	2538 3050 2869 3060 3768	2400 3438 2820 2975 3775	2440 3516 2738 3133 3685	2700 3325 2608 3618 3532	2963 3156 2392 3710 3393	2990 3195 2500 3680 3315	2900 3100 2500 3646 3166	2770 3030 2720 3758 2745	2760 2950 2925 3795 2400	2725 2975 2990 3726 2690	2636 2990 2975 3680	2808 2900 3038 3730		-/+
PLent. (26%, Commission UE)	2470 2890 2880 2950 3770	2360 3110 2830 2940 3780	2450 3210 2760 3060 3720	2660 3120 2640 3530 3540	2880 3020 2500 3690 3360	2920 3000 2510 3620 3320	2850 2990 2510 3630 3180	2720 2910 2660 3730 2820	2760 2920 2860 3750 2620	2720 2930 2910 3720	2690 2920 2890 3690	2720 2880 2960 3750		-/+
PLécr. (ch, spray, sacs, Kempten)	2019 2365 2351 2681 3286	1984 2681 2305 2658 3335	2058 2770 2114 2666 3266	2265 2388 1995 2994 3119	2494 2400 2005 3194 2899	2386 2425 2104 3179 2915	2306 2356 2210 3180 2891	2216 2261 2416 3269 2546	2286 2319 2668 3295 2220	2219 2366 2737 3187	2034 2331 2695 3141	2150 2328 2650 3248		-/+
PLécr. (ch, spray, France)	2058 2453 2343 2690 3318	1910 2828 2260 2643 3350	2036 2692 2135 2693 3205	2305 2420 2050 3075 2990	2488 2455 1990 3188 2863	2376 2500 2138 3163 2863	2175 2350 2175 3168 2884	2196 2250 2490 3260 2438	2294 2288 2725 3263 2030	2228 2313 2730 3030	2015 2340 2694 3103	2202 2350 2681 3303		-/+
PLécr. (Commission UE)	2020 2270 2330 2660 3270	1950 2450 2280 2630 3310	2030 2470 2160 2670 3220	2240 2400 2070 2970 3050	2390 2430 2020 3090 2870	2330 2400 2120 3110 2880	2240 2390 2170 3130 2850	2230 2330 2420 3220 2500	2270 2310 2620 3230 2250	2210 2320 2680 3111	2160 2310 2650 3130	2170 2320 2680 3250		-/+
Beurre (vrac, Kempten)	3000 3700 3490 3370 3920	2880 3990 3310 3350 3640	2880 4180 3080 3410 3650	3000 4010 2860 3900 3550	3630 3990 2550 4070 3410	3780 4160 2680 4120 3470	3760 4170 2730 4200 3520	3700 4050 2900 4240 3230	3710 4040 3250 4290 3150	3800 3970 3350 4180	3710 3810 3350 4120	3690 3570 3350 4110		-/+
Beurre (vrac, France)	3015 3663 3493 3440 4036	2840 3908 3340 3350 3708	2850 4180 3025 3463 3638	2940 4080 2700 4028 3590	3213 4123 2462 4360 3575	3476 4156 2638 4400 3563	3623 4095 2713 4300 3600	3653 4040 2894 4250 3295	3700 3988 3275 4238 2870	3651 3881 3340 4090	3570 3774 3450 4000	3520 3606 3500 4030		-/+
Beurre (Commission UE)	2940 3520 3490 3330 4010	2830 3710 3340 3310 3700	2820 3810 3130 3370 3690	2940 3780 2810 3710 3570	3320 3820 2620 3950 3500	3490 3910 2720 4000 3510	3640 3950 2750 4060 3540	3640 3900 2900 4120 3340	3580 3900 3140 4200 3130	3610 3880 3200 4110	3570 3750 3320 4060	3530 3570 3370 4090		-/+
Emmental (industrie, Kempten)	3430 3950 3900 3980 4480	3410 3990 3900 4030 4510	3380 4100 3850 4030 4510	3510 4090 4080 4030 4480	3550 4010 4000 4080 4480	3630 4040 3980 4080 4480	3830 4010 3880 4140 4480	3880 4010 3910 4190 4400	3900 4000 3930 4330 4600	3900 4000 3930 4350	3900 3980 3930 4430	3930 3950 3930 4480		+/-
Emmental (Commission UE)	4570 4140 4110 4090 4470	4780 4150 4050 4150 4550	4740 4170 4180 4120 4500	4570 4200 4190 4180 4500	4760 4290 4210 4170 4490	4630 4310 4050 4190 4470	4630 4330 4010 4210 4450	4070 4300 4070 4350 4460	4140 4240 4000 4340 4520	4130 4220 4060 4400	4080 4190 4010 4440	4130 4180 4060 4470		+/-

(1 ^{ère} ligne) 2010 (2 ^e ligne) 2011 (3 ^e ligne) 2012 (4 ^e ligne) 2013 (5 ^e ligne) 2014 (6 ^e ligne) 2015	Jan.	Fév.	Mars	Avr.	Mai	Juin	Juil.	Août	Sept	Oct	Nov.	Déc.	Ø	Tend.	
Emmental (lait cru, Kempten)	4550 4960 4980 5130 5740	4550 5040 4970 5210 5770	4650 5150 4950 5300 5750	4750 5150 4970 5300 5570	4750 5080 4960 5280 5560	4750 5050 4850 5180 5610	4830 5050 4940 5220 5510	4890 4990 5000 5400 5510	4930 4830 4940 5350	5010 4880 4960 5480	5030 4970 5010 5690	4940 4990 5030 5400			+
Cheddar (Commission UE)	2460 3110 3370 3380 4050	2430 3110 3380 3310 4030	2420 3130 3310 3320 4000	2610 3090 3100 3440 4000	2820 3160 3370 3480 3920	3030 3170 3420 3620 3820	3150 3100 3390 3670 3840	3190 3210 3300 3760 3800	3150 3280 3410 3900 3660	3100 3210 3440 3950	3110 3280 3420 4000	3080 3330 3390 4010			-/+
Prix du lait (LTO)	285.1 328.5 347.1 346.3 403.5	280.0 335.9 345.6 347.4 408.1	273.2 331.6 337.1 344.1 399.8	276.9 326.6 321.8 341.6 390.9	286.1 335.9 313.8 353.3 384.1	302.3 346.3 320.9 361.6 389.9	317.8 355.8 325.2 378.2 386.5	326.7 358.9 327.2 387.9	330.5 361.6 333.0 396.5	329.8 354.8 334.8 398.6	332.3 355.9 347.0 405.5	322.9 345.9 342.4 398.9			+/-
Lait spot (Lodi, Italie)	327.8 416.3 387.9 418.9 476.8	322.2 425.3 376.3 415.0 458.8	327.4 424.0 358.3 407.3 427.9	334.3 415.0 317.0 420.2 394.4	351.8 415.0 320.9 434.3 376.3	389.2 423.9 335.1 452.4 424.0	417.6 435.6 378.2 466.6 412.4	412.4 425.3 391.8 489.7 406.0	426.6 440.8 409.8 505.2 384.0	436.9 440.8 429.2 518.9	438.2 440.8 438.2 529.7	426.6 433.0 379.0 506.5			-/+
Lait spot (Pays-Bas)	260.6 368.1 314.4 352.4 387.0	265.0 380.6 302.1 339.3 380.6	269.5 366.5 280.0 340.0 358.8	285.6 312.5 234.5 401.3 304.5	305.0 327.5 246.0 383.5 336.3	323.5 362.0 303.8 425.0 375.0	338.8 359.4 323.8 426.0 384.0	320.6 382.0 386.0 485.0 327.5	364.5 410.0 451.3 480.0	362.5 411.3 451.0 468.0	355.0 394.5 443.3 495.6	368.8 334.8 355.0 452.5			-/+
Valeur en mat. 1 ^{ère} (indice ife, Kiel)	279 339 319 350 444	259 364 306 347 432	266 391 279 349 407	292 346 255 395 385	342 348 239 432 364	341 358 256 431 369	332 352 268 437 367	324 334 300 449 324	334 340 341 456	324 342 353 442	306 334 350 438	319 320 346 448			-/+
Stocks UE (1000 t)															
Beurre public	76 2 0 0 0	76 2 0 0 0	76 2 0 0 0	66 2 0 0 0	64 2 0 0 0	52 2 0 0 0	24 2 0 0 0	17 1 0 0 0	2 1 0 0 0	2 1 0 0 0	2 1 0 0 0	2 1 0 0 0			-
Beurre privé	21 14 18 14 5	17 1 7 3 1	24 18 39 17 0	40 31 55 33 0	55 53 82 51 0	70 74 102 66 0	88 89 118 81 0	92 96 119 82 0	76 74 96 65 0	55 56 65 44 0	39 48 50 25 0	23 35 34 11 0			-
PLécr. public	257 189 44 0 0	257 159 15 0 0	257 147 6 0 0	257 147 6 0 0	245 147 5 0 0	240 135 4 0 0	229 123 4 0 0	221 109 3 0 0	197 54 0 0 0	195 54 0 0 0	195 54 0 0 0	194 54 0 0 0			-
Prod. laitière UE (Δ% année précédente)															
Allemagne	-0.8 +2.5 +3.8 0.0 0.0	-1.7 +2.6 +2.1 +1.3 +4.4	-0.7 +2.1 +3.0 -1.3 +5.4	+0.4 +2.4 +2.6 -1.0 +5.6	+1.4 +2.4 +2.5 +0.4 +3.1	+2.2 +2.9 +1.8 +0.5 +3.6	+2.2 +3.9 +0.3 +2.4 +3.0	+2.9 +1.6 -1.0 +3.5 +3.0	+2.9 +3.1 +0.3 +3.5 +3.5	+3.5 +2.9 +0.6 +3.9 +3.9	+2.5 +2.8 +0.9 +3.8 +3.8	+0.8 +4.3 +0.5 +3.9 +3.9	+1.5 +2.4 +1.0 +2.3 +4.1		+/-
France	-2.3 +8.0 +1.9 -4.2 0.0	-1.9 +7.5 +0.3 -1.3 0.0	-0.6 +7.7 +0.3 -4.1 +7.3	-1.7 +6.0 +0.0 -4.8 +8.6	+2.7 +1.7 +2.4 -1.6 +3.8	+2.7 +3.0 +3.5 -1.1 +6.0	+1.8 +7.9 -2.2 +1.7 +6.1	+5.4 +8.8 -3.3 +0.2 +6.1	+12.2 +5.7 -7.0 +1.6	+8.7 +1.8 -4.2 +4.7	+7.1 +4.2 -3.7 +3.7	+3.5 +4.7 -3.8 +5.0	+2.8 +5.4 -1.0 +0.2 +6.2		+/-

(1 ^{ère} ligne) 2010 (2 ^e ligne) 2011 (3 ^e ligne) 2012 (4 ^e ligne) 2013 (5 ^e ligne) 2014 (6 ^e ligne) 2015	Jan.	Fév.	Mars	Avr.	Mai	Juin	Juil.	Août	Sept	Oct	Nov.	Déc.	ø	Tend.
Autriche	+0.7 +4.3 +5.9 -2.1 +4.5	+0.1 +4.1 +3.5 0.0 +5.4	+1.0 +3.7 +4.7 -1.5 +5.7	+1.4 +3.7 +3.9 -2.8 +6.6	+2.8 +2.9 +4.3 -2.6 +4.5	+2.1 +4.2 +3.0 -3.4 +6.0	+3.7 +4.0 +0.9 -1.5 +5.9	+3.9 +3.8 +5.0 -0.7 +5.9	+4.2 +3.8 +5.0 -1.4 +0.4	+4.2 +5.5 -0.9 +1.1	+4.6 +5.1 -1.7 +2.6	+3.5 +5.9 -2.2 +3.3	+2.6 +4.3 +1.8 -0.8 +5.5	+/-
Pays-Bas	-1.1 +1.9 +2.2 -0.1 +5.1	+1.0 +0.0 -0.3 +3.0 +4.2	+5.2 -1.3 +2.6 +0.2 +4.3	+1.1 +0.9 -0.9 +1.5 +6.7	+2.8 -0.2 +0.5 +5.6 +1.2	+2.3 +0.0 +0.5 +3.4 +2.7	+3.9 +0.3 -0.4 +7.5 +0.2	+4.7 -1.8 -0.6 +10.0 +0.2	+3.0 -1.0 -0.2 +8.6	+1.7 +0.2 -0.9 +8.5	+2.0 +0.2 -0.3 +6.0	+0.3 +2.9 -0.7 +5.4	+1.8 -0.2 +0.0 +4.9 +3.4	+/-
UE-28 (total)	-1.5 +3.1 +3.1 -2.1 +4.5	-1.6 +2.8 +1.4 +0.7 +4.7	-0.5 +2.9 +3.0 -2.3 +5.6	-0.5 +2.9 +2.3 -3.1 +7.4	+1.3 +1.0 +2.5 -0.7 +3.8	+1.5 +0.9 +2.1 -0.5 +4.3	+1.4 +3.0 -0.5 +2.0 +4.1	+2.6 +2.0 -1.2 +2.5	+4.8 +1.5 -1.6 +3.3	+3.7 +1.0 -1.2 +4.4	+3.4 +1.6 -1.0 +4.5	+2.1 +2.6 -1.8 +4.6	+1.3 +2.1 +0.6 +1.1 +5.0	+/-
Prix mondiaux (\$/t)														
PLent. (26%, spray, fob, de l'Ouest)	3350 3900 3700 3450 5113	3200 4550 3638 3625 5125	3250 4767 3465 4275 4913	3688 4350 3238 5050 4400	3800 4125 2938 5075 4175	3650 4125 2988 4875 4050	3450 3975 2900 4975 3775	3300 3800 2988 5050 3225	3400 3675 3188 5038 3100	3488 3675 3375 5050	3538 3688 3438 5025	3725 3700 3425 5100		-/+
PLent. (26%, spray, fob, Océanie)	3300 3800 3619 3350 5142	3138 4169 3558 3538 5113	3217 4592 3481 4525 4825	3750 4113 3294 5550 4350	3963 4075 3000 5206 4150	3850 3938 2800 4850 3950	3375 3825 2875 4892 3538	3150 3623 2954 4975 3013	3396 3469 3194 5019 3100	3475 3463 3300 5125	3513 3588 3375 4956	3550 3650 3338 5069		-/+
PLent. (26%, spray, fas, Fonterra, NZ, à terme) ¹	3352 3463 3574 3255 4865 2694	3523 3597 3556 3126 4903 2723	3282 3701 3517 3261 4921 2873	3200 4327 3386 3639 4972	3291 4337 3316 5313 4383	4092 3986 2766 6283 3913	4027 3989 2488 6151 3796	4019 3886 2933 5007 3715	3435 3474 2538 5382 3090	2917 3359 2861 5188 2755	3649 3289 3081 5115 2670	3485 3473 3450 5137 2696		+/-
PLécr. (Lm, spray, fob, Europe de l'Ouest)	2925 3250 3138 3525 4525	2625 3800 3075 3525 4600	2675 3750 2875 3600 4600	3100 3525 2700 4050 4188	3163 3575 2563 4113 4000	2938 3625 2688 4075 3925	2813 3525 2775 4150 3863	2825 3375 2988 4375 3200	2975 3313 3363 4263 2850	2963 3250 3463 4250	2875 3275 3475 4363	2925 3225 3450 4500		-/+
PLécr. (Lm, spray, fob, Océanie)	3063 3500 3425 3450 4892	2750 3850 3338 3588 4988	2825 3833 3200 4019 4888	3550 3769 3025 5394 4306	3500 3806 2806 4738 4025	3225 4000 2863 4375 3869	3138 3853 2838 4525 3775	2981 3615 2975 4675 3275	3158 3456 3325 4619 3200	3125 3344 3400 4513	3050 3400 3363 4625	3075 3425 3400 4738		-/+
PLécr. (Lm, spray, fas, Fonterra, NZ, à terme) ¹	-- 2961 3268 3384 4587 2595	-- 2992 3258 3399 4782 2603	-- 3605 3337 3550 4723 2828	2750 3927 3246 3570 4901	2825 3759 3105 4019 4673	3847 3900 2795 4670 3949	3682 4075 2735 4353 3640	3588 4364 2824 4295 3844	3030 3612 2803 4581 3478	2719 3456 2973 4349 2806	3163 3173 3302 4302 2601	2927 3259 3315 4580 2660		+/-
MPC 70% (fas, Fonterra, NZ, à terme) ¹	-- 6290 6010 7795 --	-- 5790 6065 8585 --	-- 5775 5970 9645 --	-- 5470 6195 8700 --	-- 4160 -- 8845 --	-- 4520 -- 7800 --	-- 3940 -- -- --	-- 6300 4240 -- --	-- 6495 4185 -- --	-- 6120 5375 8170 --	-- 6920 5885 7675 --	-- 6510 6050 7380 --		-/+
Beurre (fob Europe de l'Ouest)	3813 4775 4000 3613 4650	3600 5200 3863 3638 4700	3725 5242 3650 4000 4750	4175 5063 3375 4450 4550	4400 5100 3075 4500 4375	4425 5300 3063 4375 4400	4450 5175 3100 4425 4150	4500 5050 3138 4450 3650	4713 4800 3550 4550 4000	4863 4550 3475 5550	4683 4400 3600 4600	4575 4188 3600 4600		+/-

(1 ^{ère} ligne) 2010 (2 ^e ligne) 2011 (3 ^e ligne) 2012 (4 ^e ligne) 2013 (5 ^e ligne) 2014 (6 ^e ligne) 2015	Jan.	Fév.	Mars	Avr.	Mai	Juin	Juil.	Août	Sept	Oct	Nov.	Déc.	ø	Tend.	
Beurre (fob Océanie)	3800 4625 3913 3350 4463	3688 4825 3850 3575 4719	3750 4883 3650 4138 4756	3800 4750 3500 4588 4100	4075 4750 3100 4275 3988	4050 4763 2975 4100 3913	4000 4675 2850 4129 3633	4000 4467 2942 3975 3263	4133 4200 3175 3975 3400	4350 4075 3250 4125	4500 3825 3250 4000	4500 3788 3288 4275			+/-
MG du beurre (100%, fas, Fonterra, NZ, à terme) ¹	4809 5326 3557 3020 5279 3301	4406 5330 3978 3136 5557 3313	4517 5969 4054 3193 5616 3394	4165 6284 3406 3631 5293	4008 6148 3148 4392 4551	4976 5977 3170 5024 4068	5572 5276 2392 4762 4259	6169 5363 3139 5332 3826	5273 4512 2882 5309 3198	4477 4150 3133 5011 3583	5283 3737 3072 4892 3234	5175 3623 2736 4989 3251			+/-
Beurre (82%, fas, Fonterra, NZ, à terme) ¹	3570 2706	4060 2895	4793 --	3765 4654	4490 4575	4640 3791	3890 3647	4015 3711	3695 3115	3675 2985	3915 2645	3751 2700			+/-
cheddar (fas, Fonterra, NZ, à terme) ¹	-- -- 3514 3452 4632 3122	-- -- 3554 3470 4583 --	-- -- 3757 3465 5261 --	-- -- 3503 3524 4804	-- -- 3094 4153 4595	-- -- 2753 4667 4220	-- -- 2848 -- 4108	-- -- 3333 -- 4440	-- 4625 2885 -- 4314	-- 4379 3515 4535 3393	-- 4019 3795 4345 3056	-- 3512 2988 4317 3057			+/-
Stocks mondiaux (1000 tonnes)															
USA : Beurre (privé)	76.3 53.9 77.3 94.0 62.1	92.1 62.9 93.1 108.2 74.1	89.0 65.5 94.5 115.7 81.7	93.6 64.3 115.4 140.6 79.0	96.0 77.2 118. 146.1 87.4	89.7 86.4 110.2 144.7 84.4	87.8 85.2 106.4 134.2 77.3	70.5 75.2 91.3 119.8	59.0 68.5 88.9 105.8	49.4 59.3 65.8 82.5	31.7 42.5 57.8 55.2	37.1 48.5 69.4 51.0			-/+
USA : PLécr.	60.8 58.1 72.1 89.9 67.7	21.3 55.3 87.5 102.4 82.3	11.8 54.0 95.3 105.3 97.1	3.6 66.7 102.5 94.2 108.7	2.7 73.9 97.5 104.3 100.2	0.9 84.4 65.3 104.4 103.8	1.8 87.1 58.5 93.6 113.6	0.9 76.2 48.1 88.3	0.9 68.5 53.5 65.9	0.0 64.9 53.5 50.3	0.0 66.2 47.2 51.9	0.0 74.8 57.7 60.4			+/-
Production laitière monde (Δ% année précédente)															
Nouvelle-Zélande	+1.3 +2.3 +9.3 +4.3 +7.0	+11.5 +4.0 +11.4 -5.9 +11.8	+0.5 +8.5 +9.1 -16.7 +21.0	-14.2 +33.3 +16.5 -34.5 +30.0	+8.1 +43.8 +13.1 -27.7 +24.0	+4.3 +32.3 +3.1 -6.9 +10.0	+5.7 +8.7 +20.4 -5.1 +7.0	+4.6 +6.4 +14.2 +9.2 +5.4	-1.8 +12.6 +5.1 +7.4	+4.4 +9.5 +3.4 +5.4	+3.4 +4.6 +7.7 +4.0	-4.6 +13.4 +8.0 +4.7	+1.1 +10.5 8.6 -1.8		+/-
Australie	-9.1 -1.3 +5.6 -5.5 +3.1	-3.7 +0.9 +7.4 -9.2 +1.4	-0.3 +0.7 +2.9 -7.1 +3.7	+2.7 +0.8 +7.7 -9.5 +5.6	+4.6 +1.7 +1.4 -7.5 +8.2	+3.0 +0.5 +4.3 -6.7 +8.9	+3.2 -1.1 +3.7 -3.5 +1.5	-0.5 +0.1 +3.0 -4.7	-1.9 +6.4 +0.3 -3.5	+0.6 +4.2 -1.4 -4.9	+1.3 +3.5 +0.6 -2.9	-1.7 +6.4 -1.2 +1.4	-0.4 +3.5 +4.0 -4.9		+/-
USA	-0.6 +2.3 +3.4 +0.5 +1.1	+0.1 +2.0 +4.3 -3.5 +1.1	+0.6 +2.2 +4.2 -0.3 +0.9	+1.5 +1.5 +2.0 +0.1 +1.2	+1.1 +1.4 +1.8 +1.0 +1.4	+2.4 +1.1 +0.9 +1.5 +2.2	+2.9 +0.7 +0.7 +1.3 +4.0	+2.7 +2.1 -0.3 +2.6	+3.3 +2.1 -0.5 +0.9	+2.9 +2.1 -0.1 +1.0	+2.7 +1.8 +1.0 +0.0	+2.5 +2.5 +1.6 -0.0	+1.8 +1.8 +1.8 +0.4		+/-
Cours de change															
€ / CHF (BNS)	1.4767 1.2779 1.2111 1.2280 1.2312	1.4673 1.2966 1.2072 1.2298 1.2213	1.4484 1.2879 1.2063 1.2264 1.2178	1.4339 1.2978 1.2022 1.2198 1.2191	1.4199 1.2540 1.2012 1.2406 1.2204	1.3774 1.2093 1.2010 1.2326 1.2181	1.3471 1.1778 1.2010 1.2010 1.2150	1.3428 1.1205 1.2011 1.2334 1.2119	1.3085 1.2010 1.2089 1.2338	1.3461 1.2298 1.2098 1.2314	1.3445 1.2315 1.2052 1.2319	1.2806 1.2276 1.2091 1.2249			+/-
\$ / CHF (BNS)	1.0337 0.9569 0.9378 0.9241 0.9035	1.0715 0.9499 0.9119 0.9202 0.8942	1.0668 0.9197 0.9133 0.9460 0.8811	1.0684 0.8987 0.9136 0.9377 0.8826	1.1284 0.8735 0.9377 0.9550 0.8880	1.1282 0.8403 0.9584 0.9343 0.8960	1.0549 0.8244 0.9766 0.9452 0.8969	1.0398 0.7812 0.9685 0.9264 0.9098	1.0023 0.8723 0.9405 0.9244	0.9685 0.8975 0.9328 0.9027	0.9831 0.9082 0.9392 0.9128	0.9683 0.9316 0.9216 0.8942			+/-

Commentaire

Dans l'UE, les livraisons de lait en juillet sont nettement supérieures à celles de l'année précédente. Certains États membres d'Europe de l'Est enregistrent une croissance particulièrement forte. En août et au début du mois de septembre, les prix des produits laitiers sur le marché mondial ont continué à fléchir et diffèrent fortement selon les régions. Contrairement à la poudre de lait, l'augmentation de l'offre en beurre est particulièrement faible. L'offre en fromage sur le marché spot - dans l'UE - a immédiatement augmenté après l'arrêt des importations décrété par la Russie.

Remarques:

¹: Prix moyens des opérations à terme sur des marchandises conclues [les prix les plus récents sont présentés en **gras/italique**].

*: Valeurs max. actuelles [présentées en **gras**] à la date de parution

Source : **AMI, CLAL, dairyaustralia, dairynz, danz, eucolait, Fonterra, ife, LTO, Office d'élevage, SNB, ZMB.**

7. Prix indicatifs de l'Interprofession du lait

Dans le tableau ci-dessous sont récapitulés en bleu les prix indicatifs fixés périodiquement par l'Interprofession du lait pour le lait de centrale.

Période		« Prix indicatif A »	« Prix indicatif B »	« Prix indicatif C »	Prix indicatif lait de fromagerie	
Définition						
		Ce prix indicatif est valable pour le lait du segment A, avec 4 % de matière grasse et 3,3 % de protéine. Le comité de l'IP Lait fixe trimestriellement ce prix indicatif. Pour cela, il se base sur l'évolution antérieure du prix du lait de la centrale, sur l'évolution des prix des moyens de production agricoles par le passé et sur les estimations de l'évolution future du marché.	Le prix indicatif valable pour le segment B est le « prix seuil ». Ce prix est fixé sur la base de la valeur de la matière première d'un kilogramme de lait lors de la valorisation en poudre de lait écrémé pour l'exportation sur le marché mondial, et la transformation en beurre pour le marché intérieur. Il est possible d'apporter des corrections de prix lors d'exportations de produits laitiers du segment B contenant de la matière grasse. Le prix seuil est calculé et publié mensuellement par la gérance de l'IP Lait.	Le prix indicatif valable pour le segment C'est le « prix garanti ». Ce prix est fixé sur la base de la valeur de la matière première d'un kilogramme de lait lors de la valorisation en poudre de lait entier, poudre de lait écrémé et beurre destinés à l'exportation sur le marché mondial. Le prix garanti est calculé et publié mensuellement par la gérance de l'IP Lait.	Prix minimum pour le lait transformé en fromage 4,0 % MG, 3,3 % protéine, départ ferme (lait de centrale ou de fromagerie). Le prix du lait destiné à être transformé en fromage et éligible à la prime fromagère octroyée par la Confédération ne doit pas être inférieur à ce prix.	
Année	Mois	<i>(Rp./kg, franco rampe, hors TVA, 4,0 % MG, 3,3 % protéine)</i>				
2012	Janvier	aucun prix indicatif fixé	55.2	29.4		
2012	Février	66.0	55.6	32.2		
2012	Mars	66.0	54.2	29.8		
2012	Avril	66.0	53.1	27.4		
2012	Mai	66.0	51.6	24.2		
2012	Juin	66.0	51.3	22.8		
2012	Juillet	aucun prix indicatif fixé	53.3	25.4		
2012	Août	aucun prix indicatif fixé	53.7	26.2		
2012	Septembre	aucun prix indicatif fixé	55.9	28.9		
2012	Octobre	aucun prix indicatif fixé	57.6	32.0		
2012	Novembre	aucun prix indicatif fixé	58.1	33.0		
2012	Décembre	aucun prix indicatif fixé	58.3	33.7		
2013	Janvier	aucun prix indicatif fixé	57.5	32.8	57.6	
2013	Février	aucun prix indicatif fixé	58.3	33.8	57.6	
2013	Mars	aucun prix indicatif fixé	57.8	33.1	57.4	
2013	Avril	66.0	58.5	35.1	57.0	
2013	Mai	66.0	61.3	40.4	58.1	
2013	Juin	69.0	63.0	43.4	59.8	
2013	Juillet	69.0	62.0	41.9	61.8	
2013	Août	69.0	63.1	43.3	62.8	
2013	Septembre	69.0	64.0	44.0	63.7	
2013	Octobre	69.0	63.2	43.4	63.9	
2013	Novembre	69.0	62.5	42.1	64.7	
2013	Décembre	69.0	64.0	43.5	63.6	
2014	Janvier	71.0	64.4	43.8	64.0	
2014	Février	71.0	64.7	44.1	64.4	
2014	Mars	71.0	65.2	43.5	63.5	
2014	Avril	71.0	64.7	42.9	62.5	
2014	Mai	71.0	61.1	38.7	61.7	
2014	Juin	71.0	60.2	37.2	62.3	
2014	Juillet	71.0	60.1	37.3	61.8	
2014	Août	71.0	58.6	35.4		
2014	Septembre	71.0	53.0	27.9		
2014	Octobre	71.0 2	52.3 – 53.2	25.7 – 26.8		
2014	Novembre	71.0 2				
2014	Décembre	71.0 2				

Remarques
¹: Estimation provisoire par congruence des méthodes (fourchette) par la FPSL pour le mois en cours, en supposant que les cours de change sont constants. Des chiffres définitifs peuvent être consultés à partir de la première semaine du mois sous www.ip-lait.ch