

BO Butter

S M P · P S L



Schweizer Milchproduzenten
Producteurs Suisses de Lait
Produttori Svizzeri di Latte
Producenti Svizzeri da Latg



Branchenorganisation
Schweizer Milchpulver
(BSM)

swissmilk

BRANCHENORGANISATION
MILCH
BO MILCH - IP LAIT - IP LATTE

Rapport mensuel sur la situation du marché du lait et des produits laitiers en Suisse + chiffres marché étranger

Édition juillet 2014

Année	Production cumulée en tonnes (t)					Commerce extérieur en t	
	Lait	Fromage	Beurre	PL écrémé	PL entier	Exp. from.	Imp. from.
	jan.-mai	jan.-mai	jan.-juin	jan.- juin	jan.- juin	jan.-mai	jan.- juin
2013	1 476 465	76 034	24 526	10 846	8 971	27 373	26 130
2014	1 548 025	77 231	27 281	18 692	8781	25 716	26 794
Différence							
Tonnes	+71 560	+1197	+2755	+7846	-190	-1657	+664
%	+4.8	+1.6	+11.2	+72.3	-2.1	-6.1	+2.5

En mai 2014, les livraisons de lait ont augmenté de 11 078 tonnes ou 3,5 % par rapport au même mois de l'année précédente.

En ce qui concerne la transformation du lait, on note en mai 2014 les variations suivantes par rapport à l'année précédente :

Produits de laiterie	-2 552 tonnes	(-0,7 %)	en équivalents-lait
Production de fromage	+1 197 tonnes	(+1,6 %)	
Production de beurre	+1 962 tonnes	(+9,1 %)	
Production de PLécr	+6 529 tonnes	(+66,9 %)	
Production de PLent	+19 tonnes	(+0,2 %)	

Pour la période de janvier à mai 2014, le commerce extérieur de fromage affiche les variations suivantes (en tonnes de produit) par rapport à l'année précédente :

Exportations de fromage	-1 657 tonnes	(-6,1 %)
Importations de fromage	+250 tonnes	(+1,1 %)

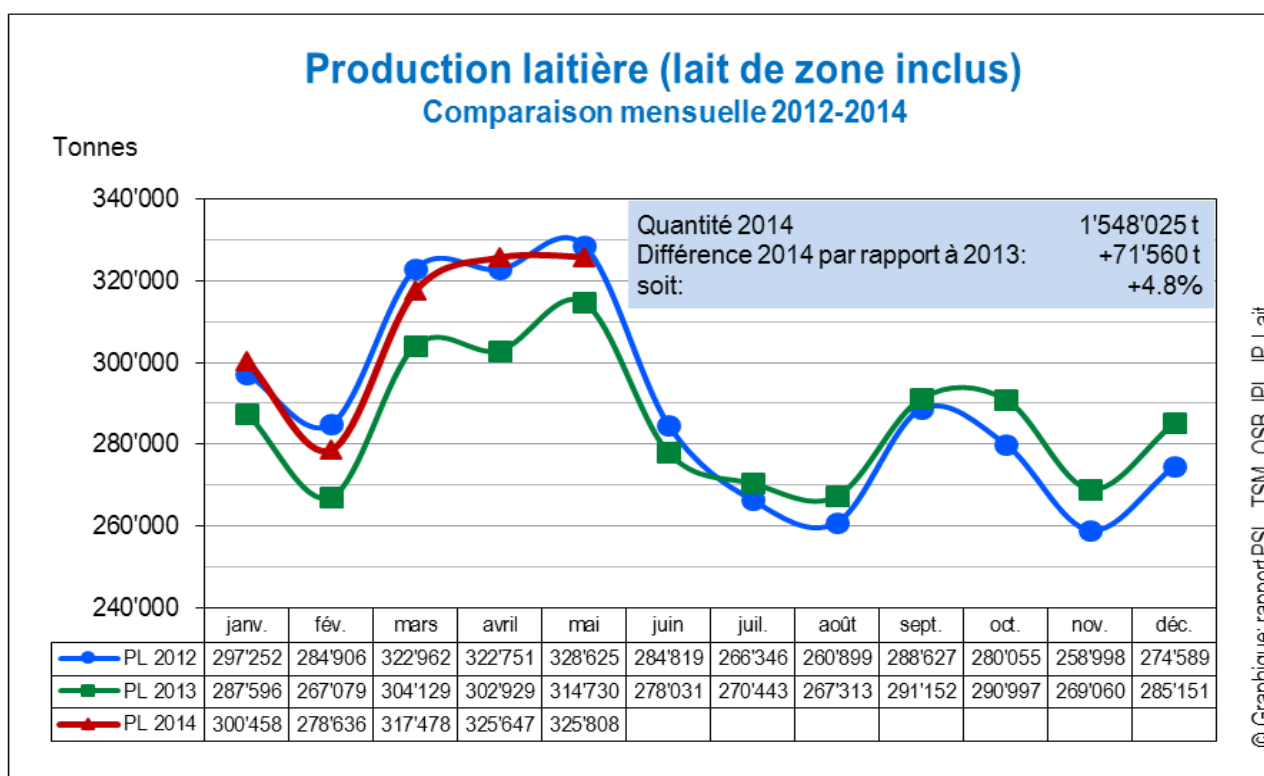
En ce qui concerne la commercialisation du lait de régulation, l'évolution en juin 2014 se présente comme suit par rapport au même mois de l'année précédente :

Production de beurre	3741 tonnes	(+743 t ou +24,8 %)
Production de PLécr	2398 tonnes	(+1 317 t ou + 122,0 %)
Production de PLent	1 151 tonnes	(-209 t ou -15,4 %)

Page spéciale consacrée à la loi chocolatière :

De décembre 2013 à juin 2014, quelque 100 millions de kilos de lait ont pu être exportés dans le cadre de la loi chocolatière. Les chiffres actuels indiquent une augmentation des volumes pour l'année en cours.

1. Production laitière



PL = production laitière / Source : TSM

Production laitière mensuelle

En mai 2014, la production de lait a été de 325 808 tonnes. Par rapport au même mois de l'année précédente, cela correspond à une augmentation de 11 078 tonnes (+3,5 %). Par rapport à mai 2012, on enregistre une diminution de la production de lait de 2817 tonnes ou -0,9 %.

Production laitière cumulée

La production cumulée de janvier à mai 2014 s'est montée à 1 548 025 tonnes. Elle a été supérieure de 71 560 (+4,8 %) à celle de la même période de l'année précédente et inférieure de 8470 tonnes (-0,5 %) à celle de la même période de 2012.

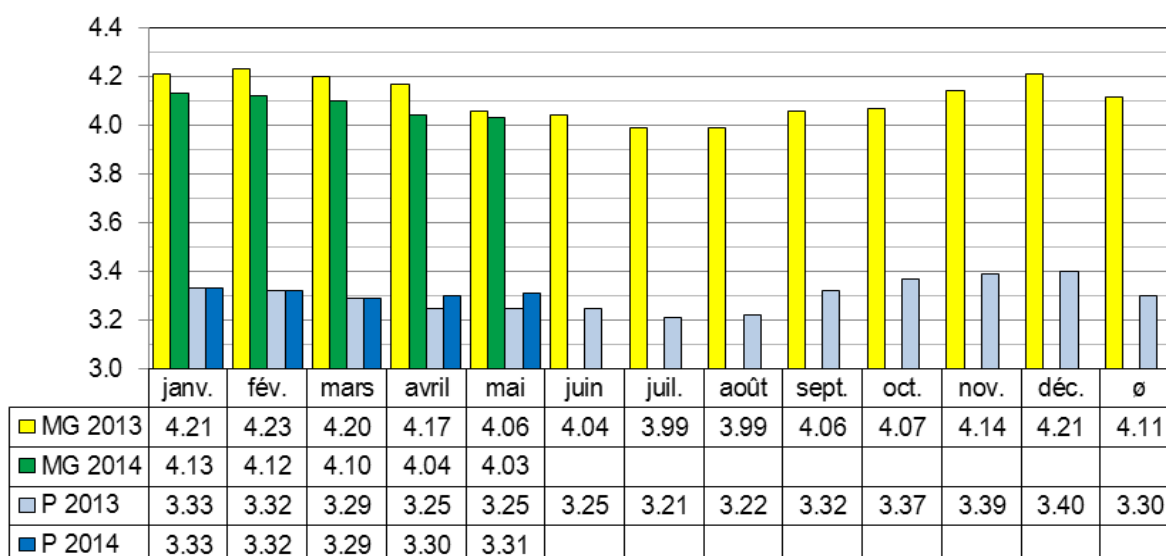
Lait bio

La production cumulée de lait bio de janvier à mai 2014 s'est montée à 101 616 tonnes, soit 4198 tonnes ou 4,3 % de plus que durant la même période de l'année précédente. Sur cette quantité, 86 702 tonnes (+1789 t ou +2,1 %) ont été transformées en produits laitiers bio.

Teneurs du lait en matière grasse et en protéine

Comparaison mensuelle 2013-2014

Teneurs en pour cent



© Graphique: rapport PSL, TSM, OSB, IPL, IP Lait

MG = matière grasse ; P = protéine / Source : TSM

Composition du lait

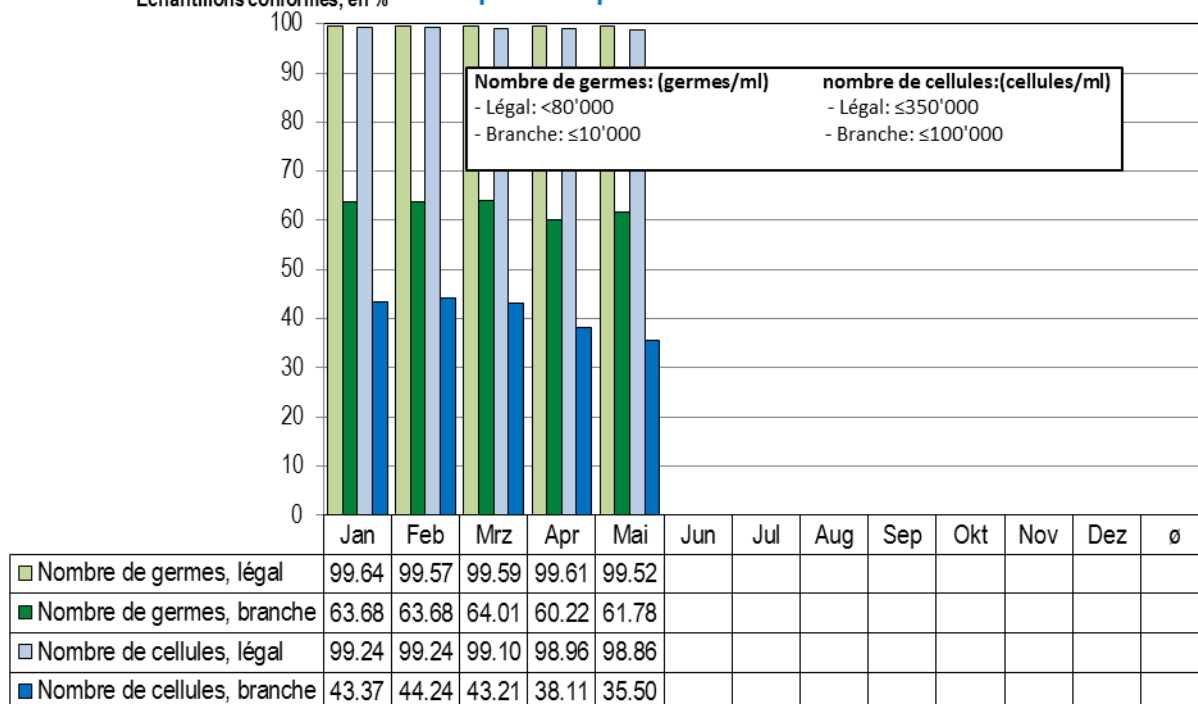
En mai 2014, la teneur moyenne en matière grasse du lait était inférieure de 0,03 point de pourcentage (-0,7 %) à celle de mai 2013. La teneur moyenne en protéine était quant à elle supérieure de 0,06 point (+1,8 %) à la valeur du même mois de l'année précédente.

En mai 2014, la production totale de matière grasse a été supérieure de 352 tonnes et la production de protéine supérieure de 556 tonnes à celles du même mois de l'année précédente.

Qualité du lait (sans zones franches, FL)

Comparaison plurimensuelle 2014

Echantillons conformes, en %



© Graphique: rapport PSL, TSM, OSB, IPL, IP Lait.

Source : TSM, Suisselab

Qualité du lait

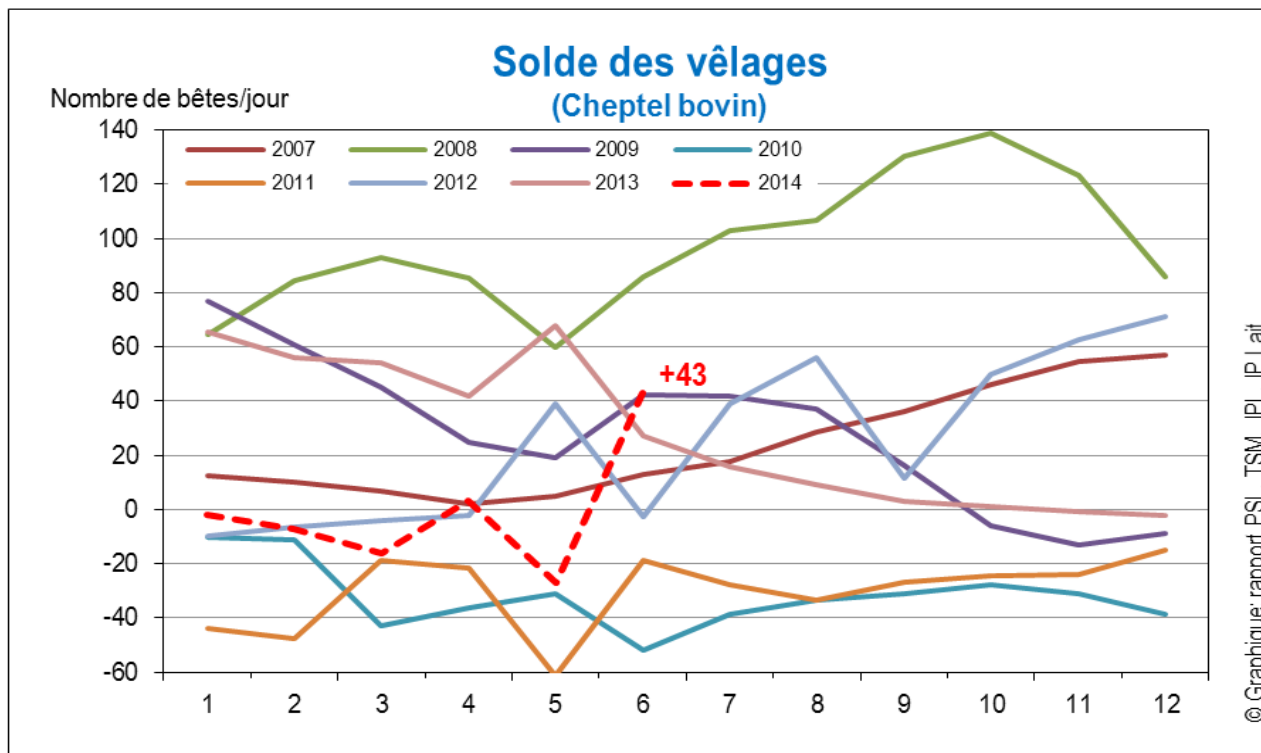
En ce qui concerne le respect des critères de qualité légaux (de droit public), en mai 2014, les nombres de germes se sont maintenus à 99,52 % et les nombres de cellules ont augmenté de 0,12 point par rapport au même mois de l'année précédente.

En ce qui concerne le respect des critères supplémentaires fixés par la branche, les résultats étaient supérieurs de 4,29 points de pourcentage pour les nombres de germes et inférieurs de 2,06 points pour les nombres de cellules par rapport à mai 2013.

Cheptel des vaches laitières, évolution du cheptel

Selon la méthode de calcul d'Identitas SA, le cheptel de vaches laitières se situait en juin 2014 à 577 010 têtes, et donc en dessous de son niveau de 2013 (-5444 ou -0,9 %). Par rapport à l'année précédente, la tendance est à la baisse pour les catégories d'animaux plus jeunes (2 à 5 ans), et à la hausse pour les catégories d'animaux plus âgés (5 à 6+).

Solde des vêlages (Cheptel bovin)



Sources : USP, Identitas SA

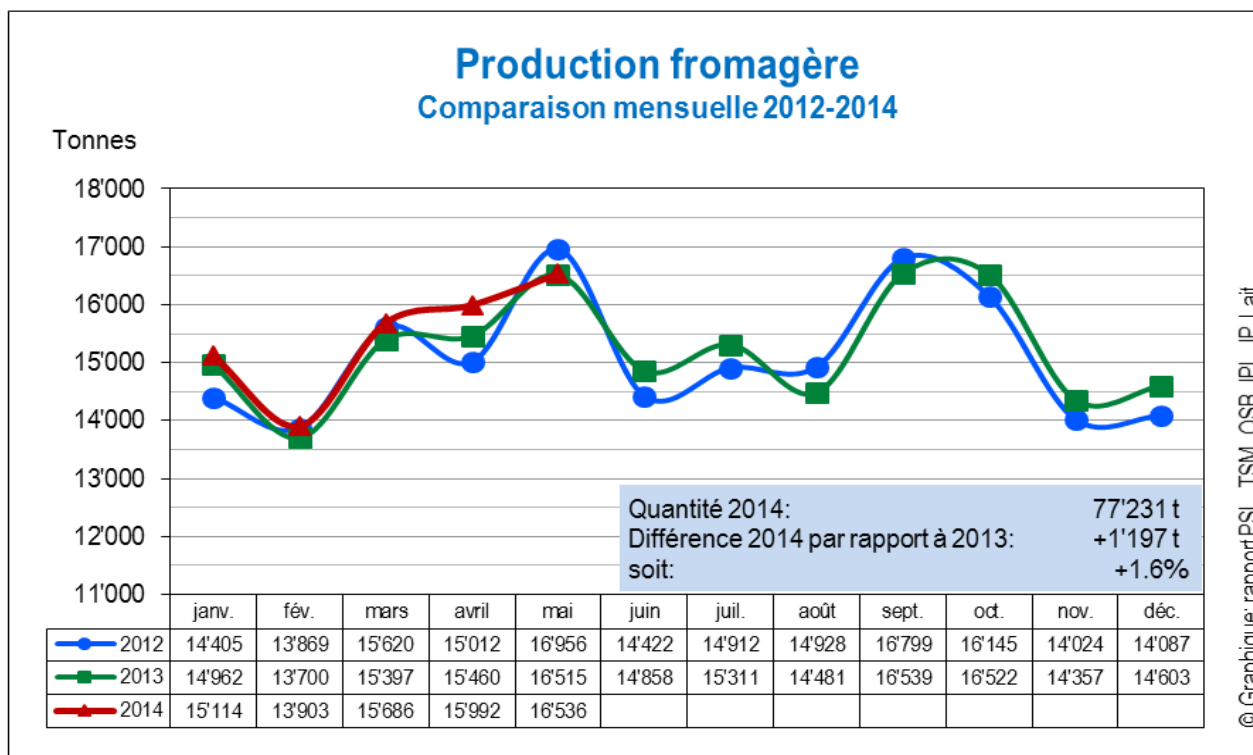
En juin 2014, le solde des vêlages bovins a fortement augmenté (+43 têtes / jour), les vêlages ont augmenté de 7,0 % (+2879 têtes) par rapport au même mois de l'année précédente. Le cumul des vêlages (sur 12 mois) est supérieur de 0,7 % (+4750 têtes) aux chiffres de l'année précédente.

2. Produits de laiterie

En mai 2014, on a transformé 78 273 tonnes d'équivalents-lait en produits de laiterie (lait de consommation, crème de consommation, yogourts et spécialités laitières, y c. glaces comestibles), ce qui représente une baisse de 1340 tonnes (-1,7 %) par rapport au même mois de l'année précédente.

Il en est résulté pour les mois de janvier à mai 2014 une baisse de 2552 tonnes (-0,7 %) par rapport à la même période de l'année précédente.

3. Fromage



Source : TSM

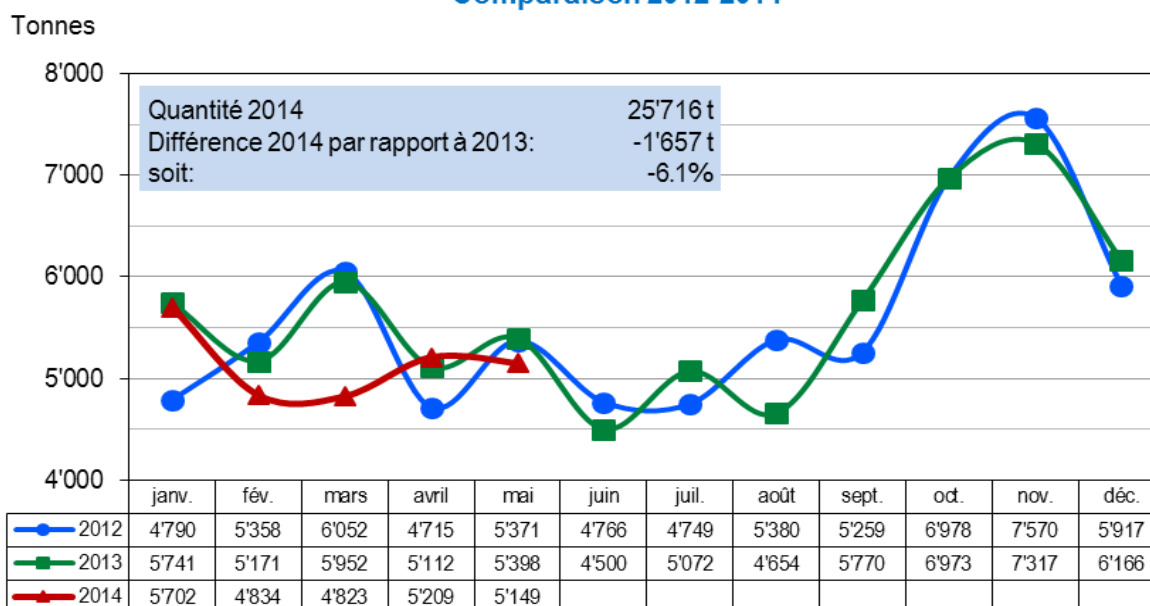
Production fromagère

En mai 2014, 16 536 tonnes de fromage ont été produites, soit 21 tonnes ou 0,1 % de plus qu'en mai 2013.

Pour la période de janvier à mai 2014, la situation se présente comme suit :

Catégorie de fromage	2013	2014	Diff. en tonnes	Diff. en %
« autres fromage à pâte dure et	10'298	12'426	2'128	20.7
Fromage frais	18'989	20'283	1'294	6.8
Le Gruyère AOP	12'506	12'970	464	3.7
Raclette Suisse®	4'640	4'740	100	2.2
Vacherin Fribourgeois AOP	830	904	74	8.9
Fromage du Jura	126	195	69	54.8
Fromage du Valais AOP	1'073	1'108	35	3.3
Saint Paulin suisse	143	178	35	24.5
Tommes	755	787	32	4.2
Tête de Moine AOP	853	877	24	2.8
Fromage d'alpage à pâte dure	25	40	15	60.0
Fromage des Vignerons	128	141	13	10.2
Fromage semi-préparé	670	677	7	1.0
Fromage de montagne à pâte mi-	986	989	3	0.3
Fromage d'alpage à pâte mi-dure	1	3	2	200.0
Sbrinz AOP	788	786	-2	-0.3
Mutschli	211	206	-5	-2.4
Vacherin Mont d'Or AOP	124	108	-16	-12.9
Switzerland Swiss	2'592	2'564	-28	-1.1
Edam suisse	129	99	-30	-23.3
Fromage de montagne des	675	634	-41	-6.1
Tilsit	1'345	1'283	-62	-4.6
Appenzeller®	3'577	3'456	-121	-3.4
Emmentaler AOP	11'070	9'486	-1'584	-14.3

Exportations de fromage Comparaison 2012-2014



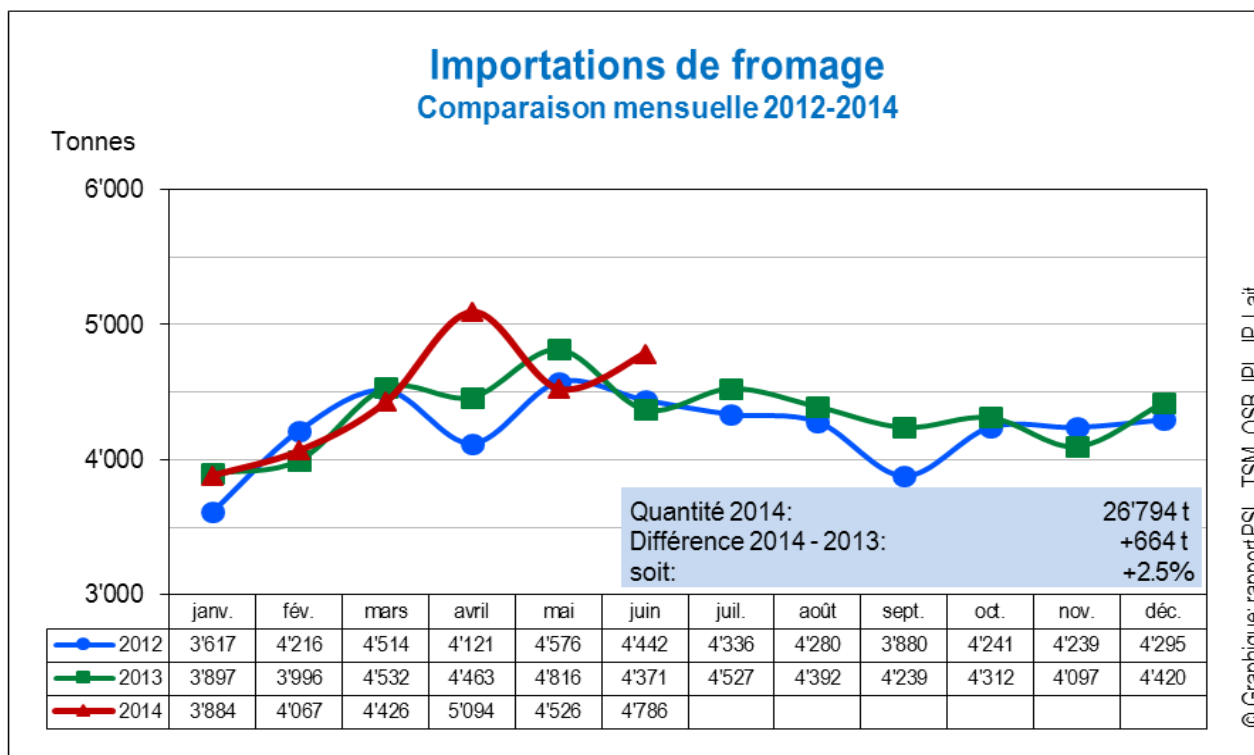
Source : DGD, TSM

Exportations de fromage

En mai 2014, 5149 tonnes de fromage ont été exportées, soit 249 tonnes ou 4,6 % de moins qu'en mai 2013.

Pour la période de janvier à mai 2014, la situation se présente comme suit :

Catégorie de fromage	2013	2014	Diff. en tonnes	Diff. en %
« autres fromages à pâte dure » < 45%	527	615	88	16.7
« autres fromages à pâte mi-dure gras »	1'302	1'382	80	6.1
« autres fromages à pâte mi-dure » ≥ 55%	330	407	77	23.3
Raclette Suisse®	320	354	34	10.6
Vacherin Fribourgeois AOP	99	102	3	3.0
Tête de Moine AOP	466	461	-5	-1.1
Tilsit	116	107	-9	-7.8
Sbrinz AOP	74	62	-12	-16.2
« autres fromage à pâte dure » ≥ 55%	60	46	-14	-23.3
Appenzeller®	2'075	1'992	-83	-4.0
« autres fromage à pâte dure gras»	738	649	-89	-12.1
Switzerland Swiss	1'820	1'672	-148	-8.1
« autres fromages à pâte mi-dure » < 45%	2'074	1'910	-164	-7.9
Le Gruyère AOP	4'980	4'713	-267	-5.4
Emmentaler AOP	6'970	5'969	-1'001	-14.4



Source : DGD, OFAG, TSM

Importations de fromage

En juin 2014, les importations de fromage devraient totaliser 4786 tonnes (+415 t ou +9,5 %). Le volume des importations (fromage fondu compris) de l'année 2014 se monte à 26 794 tonnes, soit un chiffre nettement supérieur à celui de l'année précédente (+664 t ou +2,5 %).

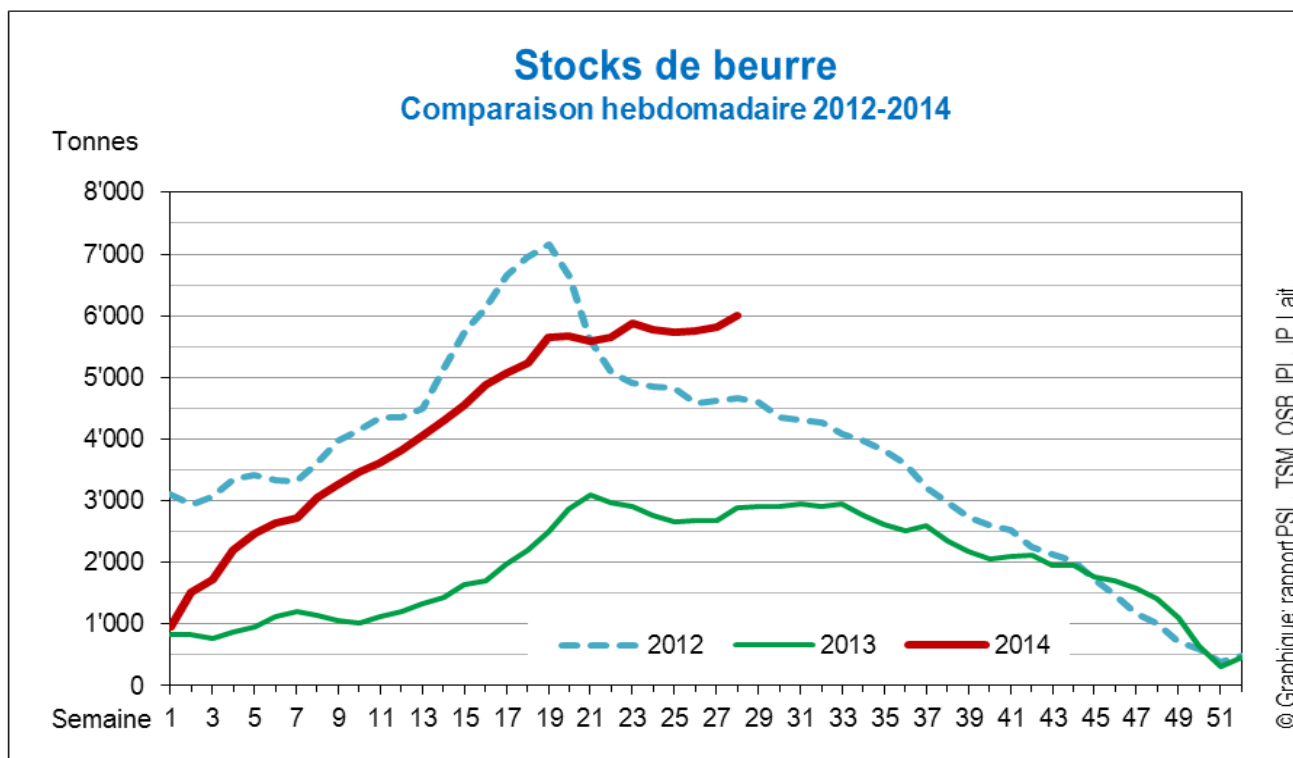
Commentaire

Pour le fromage Appenzeller®, il faut s'attendre à une restriction transitoire de 5 % en août 2014.

Pour l'Emmentaler AOP, se pose toujours la question de la mise en œuvre de l'augmentation des prix, sur le marché intérieur comme à l'exportation.

La production de Gruyère AOP est conforme au règlement.

4. Beurre (données sans production artisanale)



Source : OSB

Stocks de beurre de choix congelé

fin juin	2012	2013	2014	Différence par rapport à 2013	
	4573	2680	5680	+3000t	+111.9%

Production de beurre

janv.-juin	2012	2013	2014	Différence par rapport à 2013	
	30 281	24 526	27 281	+2755t	+11.2%

Ventes de beurre dans le pays

janv.-juin	2012	2013	2014	Différence par rapport à 2013	
	19 794	20 160	19 833	-327t	-1.6%

Exportations de beurre (standardisé à 82 % de graisse lactique)

cumulé janv.-juin	2012	2013	2014	Différence par rapport à 2013	
	9044	1181	2037	+856 t	+72.5%

Déclarées pendant cette période pour le décompte:

- dont OSB ¹	-	-	-		
- dont IP Lait ¹	7371	-	-		
- reste ²	1673	811	-		
- export. BIO ³		370	-		

Année civile (janv. - déc.)	2012	2013	2014	Différence par rapport à 2013	

Remarques

¹: Les exportations de beurre ont été/sont partiellement financées par des contributions de l'Organisation sectorielle pour le beurre (OSB) et/ou de l'Interprofession du lait (IP Lait) pour autant qu'il s'agisse de mesures communes de la branche (niveau horizontal). La régularisation est effectuée sur la base des exportations réalisées (justificatif douanier) durant l'année civile en cours.

²: Les exportations de beurre restantes ont été/sont partiellement financées par la segmentation du lait selon le prix payé aux fournisseurs (niveau vertical).

³: Selon décision de l'IP Lait du 18 décembre 2012, 400 tonnes de beurre bio déclassé ont été autorisées à être exportées.

Production totale de beurre

En juin 2014, on a produit 3741 tonnes de beurre, soit 743 tonnes ou 24,8 % de plus qu'en juin 2013. La production de beurre cumulée de janvier à juin 2014 a totalisé 27 281 tonnes, soit une augmentation de 2755 tonnes ou 11,2 % par rapport à l'année précédente.

Stocks de beurre

À la fin juin 2014, les stocks de beurre se montaient à 5680 tonnes, soit une augmentation de 3000 tonnes ou 111,9 % par rapport au même mois de l'année précédente. À la fin de la semaine 28, les stocks de beurre étaient de 5995 tonnes et avaient ainsi augmenté de 315 tonnes en l'espace de deux semaines.

Ventes de beurre

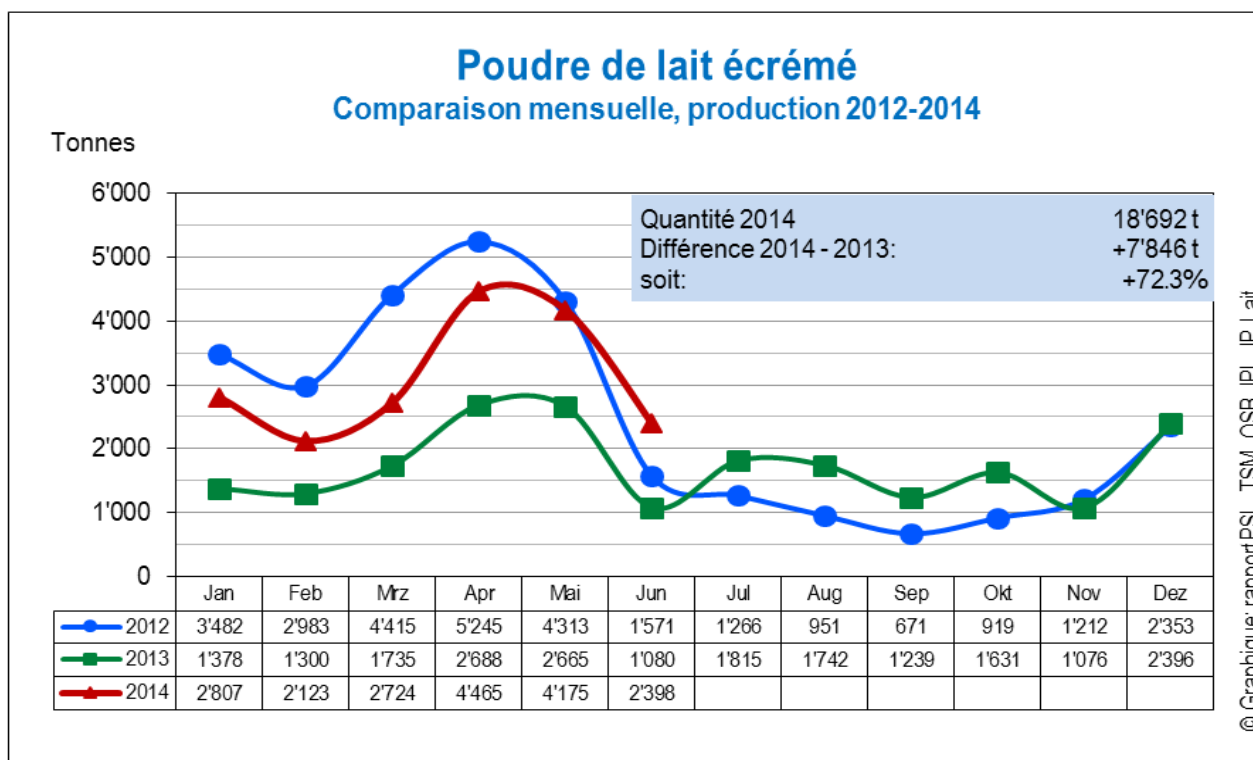
En juin 2014, les ventes de beurre ont atteint 3161 tonnes, soit une augmentation de 228 tonnes ou 7,8 % par rapport au même mois de l'année précédente. Les ventes cumulées jusqu'en juin 2014 se sont montées à 19 833 tonnes. Par rapport à l'année précédente, cela représente une baisse de 327 tonnes, soit 1,6 %.

Commentaire

Comme attendu, en juin 2014, les ventes de beurre ont été supérieures à celles du même mois de 2013. Toutefois, les ventes supplémentaires de juin n'ont pas compensé le recul enregistré en mai. Les ventes cumulées de 2014 sont donc inférieures de 327 tonnes au chiffre de 2013, et supérieures de seulement 39 tonnes à la même période de 2012.

Si, en mai, la production mensuelle de beurre était inférieure à celle de l'année précédente, en juin elle a à nouveau nettement augmenté de 743 tonnes, soit 24,8 %. Les stocks de beurre ont donc à nouveau augmenté, malgré les exportations intervenues durant les trois dernières semaines.

5. Poudre de lait



Source : IPL

Poudre de lait écrémé

En juin 2014, la production de poudre de lait écrémé s'est montée à 2398 tonnes, soit une hausse de 1317 tonnes ou 122,0 % par rapport au mois de juin 2013. La production cumulée de janvier à juin s'est montée à 18 692 tonnes, soit une augmentation de 7846 tonnes ou 72,3 % par rapport à la même période de l'année précédente. À fin juin 2014, les stocks ont atteint 7628 tonnes, ce qui représente une nette hausse de 4729 tonnes ou 163,1 % par rapport à leur niveau de 2013.

Poudre de lait entier

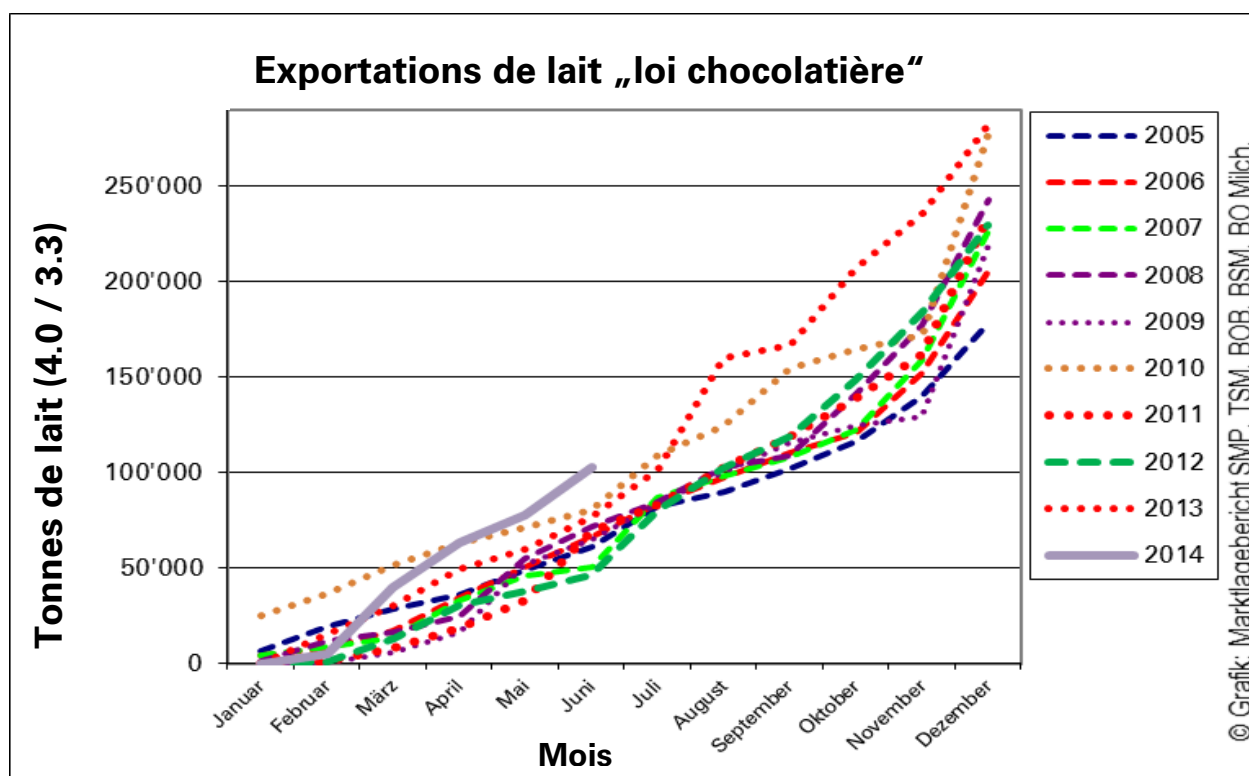
En juin 2014, la production de poudre de lait entier a été de 1151 tonnes, soit une baisse de 209 tonnes ou 15,4 % par rapport au même mois de l'année précédente. La production cumulée de janvier à juin 2014 a été de 8781 tonnes, soit 190 tonnes ou 2,1 % de moins qu'un an auparavant. À fin juin 2014, les stocks s'élevaient à 1857 tonnes, soit 497 tonnes ou 36,5 % de plus qu'au même mois de l'année précédente.

Commentaire

Au premier semestre de 2014, l'augmentation de la production de poudre de lait entier et écrémé a totalisé 38,6 %. En juin, la production de poudre de lait écrémé a une nouvelle fois enregistré une nette augmentation, qui a atteint 122,0 %, par rapport au même mois de l'année précédente.

En mai 2014, 22 032 tonnes de lait écrémé ont été transformées en concentré de protéine lactique (CPL), soit 6679 tonnes de moins qu'en mai 2013. Cela correspond à 619 tonnes d'équivalent poudre de lait écrémé. Si l'on tient compte de ce transfert, la production de poudre de lait écrémé affiche donc une augmentation nette de 892 tonnes en mai 2014 par rapport à mai 2013.

6. « Loi chocolatière »



Pour 2014, la Confédération prévoit un crédit de 58,163 millions dans le domaine du lait (période : déc. 2013 à nov. 2014), dont 75 % sont réservés sur la base des exportations de l'année précédente et 25 % sont alloués selon le principe du « premier arrivé, premier servi ».

Les besoins estimés initialement se montaient à 64 millions de francs pour le lait ; pour un volume d'exportations stable, cela aurait permis d'appliquer un taux de bien 90 % dans le domaine du lait. Depuis, les différences de prix ont à nouveau un peu augmenté. Au cours de cette année, la Confédération a fixé les taux de remboursement comme suit :

Décembre 2013 à janvier 2014 : 100 %

- Février à avril 2014 : 95 %
- Mai 2014 : 90 %
- Juin 2014 à ? : 80 %

Le financement complémentaire à 100 % de la différence de prix est assuré via les différents fonds régionaux. À partir de juillet 2014, une nouvelle méthode de calcul sera appliquée aux taux de lait frais dans les produits en contenant plus de 60 %. Ces taux sont basés sur les taux normaux de la matière grasse et de la protéine du lait et seront le cas échéant adapté mensuellement.

De décembre 2013 à juin 2014, quelque 100 millions de kilos de lait ont pu être exportés dans le cadre de la loi chocolatière. Les chiffres actuels indiquent une augmentation des volumes pour l'année en cours.

7. Informations sur la situation du marché du lait à l'étranger

(1 ^{ère} ligne) 2010 (2 ^e ligne) 2011 (3 ^e ligne) 2012 (4 ^e ligne) 2013 (5 ^e ligne) 2014 (6 ^e ligne) 2015	Jan.	Fév.	Mars	Avr.	Mai	Juin	Juil.	Août	Sept	Oct	Nov.	Déc.	Ø	Tend.
Prix UE (€/t)														
PLent.(26 %,spray, sacs,Kempten)	2463 2989 2866 3060 3799	2461 3379 2805 3085 3825	2450 3505 2673 3131 3799	2650 3269 2545 3486 3619	2849 3131 2405 3681 3418	2870 3087 2454 3694 3365	2871 3025 2520 3692 3300	2761 2888 2726 3751	2799 2886 2968 3763	2759 2975 2980 3687	2609 2935 2976 3671	2725 2872 2997 3747		-/+
PLent. (26%, spray, France)	2538 3050 2869 3060 3768	2400 3438 2820 2975 3775	2440 3516 2738 3133 3685	2700 3120 2608 3618 3532	2963 3156 2392 3710 3393	2990 3195 2500 3680 3315	2900 3100 2500 3646 3230	2770 3030 2720 3758	2760 2950 2925 3795	2725 2975 2990 3726	2636 2990 2975 3680	2808 2900 3038 3730		-/+
PLent. (26%, Commission UE)	2470 2890 2880 2950 3770	2360 3110 2830 2940 3780	2450 3210 2760 3060 3720	2660 3120 2640 3530 3540	2880 3020 2500 3690 3360	2920 3000 2510 3620 3320	2850 2990 2510 3630 3250	2720 2910 2660 3730	2760 2920 2860 3750	2720 2930 2910 3720	2690 2920 2890 3690	2720 2880 2960 3750		-/+
PLécr. (ch, spray, sacs, Kempten)	2019 2365 2351 2681 3286	1984 2681 2305 2658 3335	2058 2770 2114 2666 3266	2265 2388 1995 2994 3119	2494 2400 2005 3194 2899	2386 2425 2104 3179 2915	2306 2356 2210 3180 2960	2216 2261 2416 3269	2286 2319 2668 3295	2219 2366 2737 3187	2034 2331 2695 3141	2150 2328 2650 3248		+/-
PLécr. (ch, spray, France)	2058 2453 2343 2690 3318	1910 2828 2260 2643 3350	2036 2692 2135 2693 3205	2305 2420 2050 3075 2990	2488 2455 1990 3188 2863	2376 2500 2138 3163 2863	2175 2350 2175 3168 2930	2196 2250 2490 3260	2294 2288 2725 3263	2228 2313 2730 3030	2015 2340 2694 3103	2202 2350 2681 3303		+/-
PLécr. (Commission UE)	2020 2270 2330 2660 3270	1950 2450 2280 2630 3310	2030 2470 2160 2670 3220	2240 2400 2070 2970 3050	2390 2430 2020 3090 2870	2330 2400 2120 3110 2880	2240 2390 2170 3130 2900	2230 2330 2420 3220	2270 2310 2620 3230	2210 2320 2680 3111	2160 2310 2650 3130	2170 2320 2680 3250		+/-
Beurre (vrac, Kempten)	3000 3700 3490 3370 3920	2880 3990 3310 3350 3640	2880 4180 3080 3410 3650	3000 4010 2860 3900 3550	3630 3990 2550 4070 3410	3780 4160 2680 4120 3470	3760 4170 2730 4200 3600	3700 4050 2900 4240	3710 4040 3250 4290	3800 3970 3350 4180	3710 3810 3350 4120	3690 3570 3350 4110		+/-
Beurre (vrac, France)	3015 3663 3493 3440 4036	2840 3908 3340 3350 3708	2850 4180 3025 3463 3638	2940 4080 2700 4028 3590	3213 4123 2462 4360 3575	3476 4156 2638 4400 3563	3623 4095 2713 4300 3600	3653 4040 2894 4250	3700 3988 3275 4238	3651 3881 3340 4090	3570 3774 3450 4000	3520 3606 3500 4030		+/-
Beurre (Commission UE)	2940 3520 3490 3330 4010	2830 3710 3340 3310 3700	2820 3810 3130 3370 3690	2940 3780 2810 3710 3570	3320 3820 2620 3950 3500	3490 3910 2720 4000 3510	3640 3950 2750 4060 3570	3640 3900 2900 4120	3580 3900 3140 4200	3610 3880 3200 4110	3570 3750 3320 4060	3530 3570 3370 4090		+/-
Emmental (industrie, Kempten)	3430 3950 3900 3980 4480	3410 3990 3900 4030 4510	3380 4100 3850 4030 4510	3510 4090 4080 4030 4480	3550 4010 4000 4080 4480	3630 4040 3980 4080 4480	3830 4010 3880 4140 4700	3880 4010 3910 4190	3900 4000 3930 4330	3900 4000 3930 4350	3900 3980 3930 4430	3930 3950 3930 4480		+/-
Emmental (Commission UE)	4570 4140 4110 4090 4470	4780 4150 4050 4150 4550	4740 4170 4180 4120 4500	4570 4200 4190 4180 4500	4760 4290 4210 4170 4490	4630 4310 4050 4190 4470	4630 4330 4010 4210 4460	4070 4300 4070 4350	4140 4240 4000 4340	4130 4220 4060 4400	4080 4190 4010 4440	4130 4180 4060 4470		-/+

(1 ^{ère} ligne) 2010 (2 ^e ligne) 2011 (3 ^e ligne) 2012 (4 ^e ligne) 2013 (5 ^e ligne) 2014 (6 ^e ligne) 2015	Jan.	Fév.	Mars	Avr.	Mai	Juin	Juil.	Août	Sept	Oct	Nov.	Déc.	Ø	Tend.	
Emmental (lait cru, Kempten)	4550 4960 4980 5130 5740	4550 5040 4970 5210 5770	4650 5150 4950 5300 5750	4750 5150 4970 5300 5570	4750 5080 4960 5280 5560	4750 5050 4850 5180 5610	4830 5050 4940 5220 6150	4890 4990 5000 5400	4930 4830 4940 5350	5010 4880 4960 5480	5030 4970 5010 5690	4940 4990 5030 5400			+
Cheddar (Commission UE)	2460 3110 3370 3380 4050	2430 3110 3380 3310 4030	2420 3130 3310 3320 4000	2610 3090 3100 3440 4000	2820 3160 3370 3480 3920	3030 3170 3420 3620 3820	3150 3100 3390 3670 3810	3190 3210 3300 3760	3150 3280 3410 3900	3100 3210 3440 3950	3110 3280 3420 4000	3080 3330 3390 4010			-/+
Prix du lait (LTO)	285.1 328.5 347.1 346.3 403.5	280.0 335.9 345.6 347.4 408.1	273.2 331.6 337.1 344.1 399.8	276.9 326.6 321.8 341.6 390.9	286.1 335.9 313.8 353.3 384.1	302.3 346.3 320.9 361.6	317.8 355.8 325.2 378.2	326.7 358.9 327.2 387.9	330.5 361.6 333.0 396.5	329.8 354.8 334.8 398.6	332.3 355.9 347.0 405.5	322.9 345.9 342.4 398.9			-/+
Lait spot (Lodi, Italie)	327.8 416.3 387.9 418.9 476.8	322.2 425.3 376.3 415.0 458.8	327.4 424.0 358.3 407.3 427.9	334.3 415.0 317.0 420.2 394.4	351.8 415.0 320.9 434.3 376.3	389.2 423.9 335.1 452.4 424.0	417.6 435.6 378.2 466.6 417.6	412.4 425.3 391.8 489.7	426.6 440.8 409.8 505.2	436.9 440.8 429.2 518.9	438.2 440.8 438.2 529.7	426.6 433.0 379.0 506.5			+/-
Lait spot (Pays-Bas)	260.6 368.1 314.4 352.4 387.0	265.0 380.6 302.1 339.3 380.6	269.5 366.5 280.0 340.0 358.8	285.6 312.5 234.5 401.3 304.5	305.0 327.5 246.0 383.5 336.3	323.5 362.0 303.8 425.0 375.0	338.8 359.4 323.8 426.0 --	320.6 382.0 386.0 485.0	364.5 410.0 451.3 480.0	362.5 411.3 451.0 468.0	355.0 394.5 443.3 495.6	368.8 334.8 355.0 452.5			+/-
Valeur en mat. 1 ^{ère} (indice ife, Kiel)	279 339 319 350 444	259 364 306 347 432	266 391 279 349 407	292 346 255 395 385	342 348 239 432 364	341 358 256 431 369	332 352 268 437	324 334 300 449	334 340 341 456	324 342 353 442	306 334 350 438	319 320 346 448			-/+
Stocks UE (1000 t)															
Beurre public	76 2 0 0 0	76 2 0 0 0	76 2 0 0 0	66 2 0 0 0	64 2 0 0 0	52 2 0 0 0	24 2 0 0 0	17 1 0 0 0	2 1 0 0 0	2 1 0 0 0	2 1 0 0 0	2 1 0 0 0			-
Beurre privé	21 14 18 14 5	17 1 7 3 1	24 18 39 17 0	40 31 55 33 0	55 53 82 51	70 74 102 66	88 89 118 81	92 96 119 82	76 74 96 65	55 56 65 44	39 48 50 25	23 35 34 11			-
PLécr. public	257 189 44 0 0	257 159 15 0 0	257 147 6 0 0	257 147 6 0 0	245 147 5 0 0	240 135 4 0 0	229 123 4 0 0	221 109 3 0 0	197 54 0 0 0	195 54 0 0 0	195 54 0 0 0	194 54 0 0 0			-
Prod. laitière UE (Δ% année précédente)															
Allemagne	-0.8 +2.5 +3.8 0.0 0.0	-1.7 +2.6 +2.1 +1.3 +4.4	-0.7 +2.1 +3.0 -1.3 +5.4	+0.4 +2.4 +2.6 -1.0 +5.6	+1.4 +2.4 +2.5 +0.4 +3.1	+2.2 +2.9 +1.8 +0.5	+2.2 +3.9 +0.3 +2.4	+2.9 +1.6 -1.0 +3.5	+2.9 +3.1 +0.3 +3.5	+3.5 +2.9 +0.6 +3.9	+2.5 +2.8 +0.9 +3.8	+0.8 +4.3 +0.5 +3.9	+1.5 +2.4 +1.0 +2.3 +4.4		+/-
France	-2.3 +8.0 +1.9 -4.2 0.0	-1.9 +7.5 +0.3 -1.3 0.0	-0.6 +7.7 +0.3 -4.1 +7.3	-1.7 +6.0 +0.0 -4.8 +8.6	+2.7 +1.7 +2.4 -1.6 +3.8	+2.7 +3.0 +3.5 -1.1	+1.8 +7.9 -2.2 +1.7	+5.4 +8.8 -3.3 +0.2	+12.2 +5.7 -7.0 +1.6	+8.7 +1.8 -4.2 +4.7	+7.1 +4.2 -3.7 +3.7	+3.5 +4.7 -3.8 +5.0	+2.8 +5.4 -1.0 +0.2 +6.0		-/+

(1 ^{ère} ligne) 2010 (2 ^e ligne) 2011 (3 ^e ligne) 2012 (4 ^e ligne) 2013 (5 ^e ligne) 2014 (6 ^e ligne) 2015	Jan.	Fév.	Mars	Avr.	Mai	Juin	Juil.	Août	Sept	Oct	Nov.	Déc.	Ø	Tend.	
Autriche	+0.7 +4.3 +5.9 -2.1 +4.5	+0.1 +4.1 +3.5 0.0 +5.4	+1.0 +3.7 +4.7 -1.5 +5.7	+1.4 +3.7 +3.9 -2.8 +6.6	+2.8 +2.9 +4.3 -2.6 +4.5	+2.1 +4.2 +3.0 -3.4	+3.7 +4.0 +0.9 -1.5	+3.9 +3.8 -0.1 -0.7	+4.2 +5.0 -1.4 +0.4	+4.2 +5.5 -0.9 +1.1	+4.6 +5.1 -1.7 +2.6	+3.5 +5.9 -2.2 +3.3	+2.6 +4.3 +1.8 -0.8 +5.3	-/+	
Pays-Bas	-1.1 +1.9 +2.2 -0.1 +5.1	+1.0 +0.0 -0.3 +3.0 +4.2	+5.2 -1.3 +2.6 +0.2 +4.3	+1.1 +0.9 -0.9 +1.5 +6.7	+2.8 -0.2 +0.5 +5.6 +1.2	+2.3 +0.0 +0.5 +3.4	+3.9 +0.3 -0.4 +7.5	+4.7 -1.8 -0.6 +10.0	+3.0 -1.0 -0.2 +8.6	+1.7 +0.2 -0.9 +8.5	+2.0 +0.2 -0.3 +6.0	+0.3 +2.9 -0.7 +5.4	+1.8 -0.2 +0.0 +4.9 +4.3	-/+	
UE-28 (total)	-1.5 +3.1 +3.1 -2.1 +4.5	-1.6 +2.8 +1.4 +0.7 +4.7	-0.5 +2.9 +3.0 -2.3 +5.6	-0.5 +2.9 +2.3 -3.1 +7.4	+1.3 +1.0 +2.5 -0.7 +3.8	+1.5 +0.9 +2.1 -0.5	+1.4 +3.0 -0.5 +2.0	+2.6 +2.0 -1.2 +2.5	+4.8 +1.5 -1.6 +3.3	+3.7 +1.0 -1.2 +4.4	+3.4 +1.6 -1.0 +4.5	+2.1 +2.6 -1.8 +4.6	+1.3 +2.1 +0.6 +1.1 +5.3	-/+	
Prix mondiaux (\$/t)															
PLent. (26%, spray, fob, de l'Ouest)	3350 3900 3700 3450 5113	3200 4550 3638 3625 5125	3250 4767 3465 4275 4913	3688 4350 3238 5050 4400	3800 4125 2938 5075 4175	3650 4125 2988 4875 4050	3450 3975 2900 4975 4200	3300 3800 2988 5050	3400 3675 3188 5038	3488 3675 3375 5050	3538 3688 3438 5025	3725 3700 3425 5100		+/-	
PLent. (26%, spray, fob, Océanie)	3300 3800 3619 3350 5142	3138 4169 3558 3538 5113	3217 4592 3481 4525 4825	3750 4113 3294 5550 4350	3963 4075 3000 5206 4150	3850 3938 2800 4850 3950	3375 3825 2875 4892 4200	3150 3623 2954 4975	3396 3469 3194 5019	3475 3463 3300 5125	3513 3588 3375 4956	3550 3650 3338 5069		+/-	
PLent. (26%, spray, fas, Fonterra, NZ, à terme) ¹	3352 3463 3574 3255 4865 3423	3523 3597 3556 3126 4903	3282 3701 3517 3261 4921	3200 4327 3386 3639 4972	3291 4337 3316 5313 4383	4092 3986 2766 6283 3913	4027 3989 2488 6151 3796	4019 3886 2933 5007 3715	3435 3474 2538 5382 3090	2917 3359 2861 5188 3082	3649 3289 3081 5115 3042	3485 3473 3450 5137 3074		-/+	
PLécr. (Lm, spray, fob, Europe de l'Ouest)	2925 3250 3138 3525 4525	2625 3800 3075 3525 4600	2675 3750 2875 3600 4600	3100 3525 2700 4050 4188	3163 3575 2563 4113 4000	2938 3625 2688 4075 3925	2813 3525 2775 4150 4050	2825 3375 2988 4375	2975 3313 3363 4263	2963 3250 3463 4250	2875 3275 3475 4363	2925 3225 3450 4500		+/-	
PLécr. (Lm, spray, fob, Océanie)	3063 3500 3425 3450 4892	2750 3850 3338 3588 4988	2825 3833 3200 4019 4888	3550 3769 3025 5394 4306	3500 3806 2806 4738 4025	3225 4000 2863 4375 3869	3138 3853 2838 4525 4100	2981 3615 2975 4675	3158 3456 3325 4619	3125 3344 3400 4513	3050 3400 3363 4625	3075 3425 3400 4738		+/-	
PLécr. (Lm, spray, fas, Fonterra, NZ, à terme) ¹	-- 2961 3268 3384 4587 3535	-- 2992 3258 3399 4782	-- 3605 3337 3550 4723	2750 3927 3246 3570 4901	2825 3759 3105 4019 4673	3847 3900 2795 4670 3949	3682 4075 2735 4353 3640	3588 4364 2824 4295 3844	3030 3612 2803 4581 3478	2719 3456 2973 4349 3509	3163 3173 3302 4302 3612	2927 3259 3315 4580 3543		-/+	
MPC 70% (fas, Fonterra, NZ, à terme) ¹	-- 6290 6010 7795 --	-- 5790 6065 8585	-- 5775 5970 9645	-- 5470 6195 8700	-- 4160 -- 8845	-- 4520 -- 7800	-- 3940 -- --	-- 6300 -- --	-- 6495 -- --	-- 5530 -- --	-- 6120 -- --	-- 6920 -- --	-- 6510 -- --		-/+
Beurre (fob Europe de l'Ouest)	3813 4775 4000 3613 4650	3600 5200 3863 3638 4700	3725 5242 3650 4000 4750	4175 5063 3375 4450 4550	4400 5100 3075 4500 4375	4425 5300 3063 4375 4400	4450 5175 3100 4425 4700	4500 5050 3138 4450	4713 4800 3550 4550	4863 4550 3475 5550	4683 4400 3600 4600	4575 4188 3600 4600		+/-	

(1 ^{ère} ligne) 2010 (2 ^e ligne) 2011 (3 ^e ligne) 2012 (4 ^e ligne) 2013 (5 ^e ligne) 2014 (6 ^e ligne) 2015	Jan.	Fév.	Mars	Avr.	Mai	Juin	Juil.	Août	Sept	Oct	Nov.	Déc.	Ø	Tend.	
Beurre (fob Océanie)	3800 4625 3913 3350 4463	3688 4825 3850 3575 4719	3750 4883 3650 4138 4756	3800 4750 3500 4588 4100	4075 4750 3100 4275 3988	4050 4763 2975 4100 3913	4000 4675 2850 4129 4300	4000 4467 2942 3975	4133 4200 3175 3975	4350 4075 3250 4125	4500 3825 3250 4000	4500 3788 3288 4275			+/-
MG du beurre (100%, fas, Fonterra, NZ, à terme) ¹	4809 5326 3557 3020 5279 3475	4406 5330 3978 3136 5557	4517 5969 4054 3193 5616	4165 6284 3406 3631 5293	4008 6148 3148 4392 4551	4976 5977 3170 5024 4068	5572 5276 2392 4762 4259	6169 5363 3139 5332 3826	5273 4512 2882 5309 3198	4477 4150 3133 5011 3223	5283 3737 3072 4892 3289	5175 3623 2736 4989 3373			-/+
Beurre (82%, fas, Fonterra, NZ, à terme) ¹	3570 --	4060	4793	4654	4575	3791	3647	3711	3115	3035	3125	3751 3195			-/+
cheddar (fas, Fonterra, NZ, à terme) ¹	-- -- 3514 3452 4632 --	-- -- 3554 3470 4583	-- -- 3757 3465 5261	-- -- 3503 3524 4804	-- -- 3094 4153 4595	-- -- 2753 4667 4220	-- -- 2848 -- 4108	-- -- 3333 -- 4440	-- 4625 2885 -- 4314	-- 4379 3515 4535 4129	-- 4019 3795 4345 4101	-- 3512 2988 4317 --			-/+
Stocks mondiaux (1000 tonnes)															
USA : Beurre (privé)	76.3 53.9 77.3 94.0 62.1	92.1 62.9 93.1 108.2 74.1	89.0 65.5 94.5 115.7 81.7	93.6 64.3 115.4 140.6 79.0	96.0 77.2 118. 146.1	89.7 86.4 110.2 144.7	87.8 85.2 106.4 134.2	70.5 75.2 91.3 119.8	59.0 68.5 88.9 105.8	49.4 59.3 65.8 82.5	31.7 42.5 57.8 55.2	37.1 48.5 69.4 51.0			+/-
USA : PLécr.	60.8 58.1 72.1 89.9 67.7	21.3 55.3 87.5 102.4 82.3	11.8 54.0 95.3 105.3 97.1	3.6 66.7 102.5 94.2 108.5	2.7 73.9 97.5 104.3	0.9 84.4 65.3 104.4	1.8 87.1 58.5 93.6	0.9 76.2 48.1 88.3	0.9 68.5 53.5 65.9	0.0 64.9 53.5 50.3	0.0 66.2 47.2 51.9	0.0 74.8 57.7 60.4			+
Production laitière monde (Δ% année précédente)															
Nouvelle-Zélande	+1.3 +2.3 +9.3 +4.3 +7.0	+11.5 +4.0 +11.4 -5.9 +11.8	+0.5 +8.5 +9.1 -16.7 +21.0	-14.2 +33.3 +16.5 -34.5 +30.0	+8.1 +43.8 +13.1 -27.7 +24.0	+4.3 +32.3 +3.1 -6.9 +10.0	+5.7 +8.7 +20.4 -5.1	+4.6 +6.4 +14.2 +9.2	-1.8 +12.6 +5.1 +7.4	+4.4 +9.5 +3.4 +5.4	+3.4 +4.6 +7.7 +4.0	-4.6 +13.4 +8.0 +4.7	+1.1 +10.5 8.6 -1.8		-/+
Australie	-9.1 -1.3 +5.6 -5.5 +3.1	-3.7 +0.9 +7.4 -9.2 +1.4	-0.3 +0.7 +2.9 -7.1 +3.7	+2.7 +0.8 +7.7 -9.5 +5.6	+4.6 +1.7 +1.4 -7.5 +8.2	+3.0 +0.5 +4.3 -6.7	+3.2 -1.1 +3.7 -3.5	-0.5 +0.1 +3.0 -4.7	-1.9 +6.4 +0.3 -3.5	+0.6 +4.2 -1.4 -4.9	+1.3 +3.5 +0.6 -2.9	-1.7 +6.4 -1.2 +1.4	-0.4 +3.5 +4.0 -4.9		+/-
USA	-0.6 +2.3 +3.4 +0.5 +1.1	+0.1 +2.0 +4.3 -3.5 +1.1	+0.6 +2.2 +4.2 -0.3 +0.9	+1.5 +1.5 +2.0 +0.1 +1.2	+1.1 +1.4 +1.8 +1.0 +1.4	+2.4 +1.1 +0.9 +1.5	+2.9 +0.7 +0.7 +1.3	+2.7 +2.1 -0.3 +2.6	+3.3 +2.1 -0.5 +0.9	+2.9 +2.1 -0.1 +1.0	+2.7 +1.8 +1.0 +0.0	+2.5 +2.5 +1.6 -0.0	+1.8 +1.8 +1.8 +0.4		+/-
Cours de change															
€ / CHF (BNS)	1.4767 1.2779 1.2111 1.2280 1.2312	1.4673 1.2966 1.2072 1.2298 1.2213	1.4484 1.2879 1.2063 1.2264 1.2178	1.4339 1.2978 1.2022 1.2198 1.2191	1.4199 1.2540 1.2012 1.2406 1.2204	1.3774 1.2093 1.2010 1.2326 1.2181	1.3471 1.1778 1.2010 1.2010 1.2364	1.3428 1.1205 1.2011 1.2334	1.3085 1.2010 1.2089 1.2338	1.3461 1.2298 1.2098 1.2314	1.3445 1.2315 1.2052 1.2319	1.2806 1.2276 1.2091 1.2249			-/+
\$ / CHF (BNS)	1.0337 0.9569 0.9378 0.9241 0.9035	1.0715 0.9499 0.9119 0.9202 0.8942	1.0668 0.9197 0.9133 0.9460 0.8811	1.0684 0.8987 0.9136 0.9377 0.8826	1.1284 0.8735 0.9377 0.9550 0.8880	1.1282 0.8403 0.9584 0.9343 0.8960	1.0549 0.8244 0.9766 0.9452	1.0398 0.7812 0.9685 0.9264	1.0023 0.8723 0.9405 0.9244	0.9685 0.8975 0.9328 0.9027	0.9831 0.9082 0.9392 0.9128	0.9683 0.9316 0.9216 0.8942			+/-

Commentaire

Dans l'UE, les livraisons de lait ont perdu de leur élan ; toutefois, elles sont toujours nettement supérieures à celles de l'année précédente. Après une forte baisse la semaine antérieure, les prix du marché spot repartent à la hausse. Les prix du marché mondial sont assez stables.

Remarques:

¹: Prix moyens des opérations à terme sur des marchandises conclues [les prix les plus récents sont présentés en **gras/italique**].

*: Valeurs max. actuelles [présentées en **gras**] à la date de parution

Source : **AMI, CLAL, dairyaustralia, dairynz, danz, eucolait, Fonterra, ife, LTO, Office d'élevage, SNB, ZMB.**

8. Prix indicatifs de l'Interprofession du lait

Dans le tableau ci-dessous sont récapitulés en bleu les prix indicatifs fixés périodiquement par l'Interprofession du lait pour le lait de centrale.

Période		« Prix indicatif A »	« Prix indicatif B »	« Prix indicatif C »	Prix indicatif lait de fromagerie	
Définition						
		Ce prix indicatif est valable pour le lait du segment A, avec 4 % de matière grasse et 3,3 % de protéine. Le comité de l'IP Lait fixe trimestriellement ce prix indicatif. Pour cela, il se base sur l'évolution antérieure du prix du lait de la centrale, sur l'évolution des prix des moyens de production agricoles par le passé et sur les estimations de l'évolution future du marché.	Le prix indicatif valable pour le segment B est le « prix seuil ». Ce prix est fixé sur la base de la valeur de la matière première d'un kilogramme de lait lors de la valorisation en poudre de lait écrémé pour l'exportation sur le marché mondial, et la transformation en beurre pour le marché intérieur. Il est possible d'apporter des corrections de prix lors d'exportations de produits laitiers du segment B contenant de la matière grasse. Le prix seuil est calculé et publié mensuellement par la gérance de l'IP Lait.	Le prix indicatif valable pour le segment C est le « prix garanti ». Ce prix est fixé sur la base de la valeur de la matière première d'un kilogramme de lait lors de la valorisation en poudre de lait entier, poudre de lait écrémé et beurre destinés à l'exportation sur le marché mondial. Le prix garanti est calculé et publié mensuellement par la gérance de l'IP Lait.	Prix minimum pour le lait transformé en fromage 4,0 % MG, 3,3 % protéine, départ ferme (lait de centrale ou de fromagerie). Le prix du lait destiné à être transformé en fromage et éligible à la prime fromagère octroyée par la Confédération ne doit pas être inférieur à ce prix.	
Année	Mois	<i>(Rp./kg, franco rampe, hors TVA, 4,0 % MG, 3,3 % protéine)</i>				
2012	Janvier	<i>aucun prix indicatif fixé</i>	55.2	29.4		
2012	Février	66.0	55.6	32.2		
2012	Mars	66.0	54.2	29.8		
2012	Avril	66.0	53.1	27.4		
2012	Mai	66.0	51.6	24.2		
2012	Juin	66.0	51.3	22.8		
2012	Juillet	<i>aucun prix indicatif fixé</i>	53.3	25.4		
2012	Août	<i>aucun prix indicatif fixé</i>	53.7	26.2		
2012	Septembre	<i>aucun prix indicatif fixé</i>	55.9	28.9		
2012	Octobre	<i>aucun prix indicatif fixé</i>	57.6	32.0		
2012	Novembre	<i>aucun prix indicatif fixé</i>	58.1	33.0		
2012	Décembre	<i>aucun prix indicatif fixé</i>	58.3	33.7		
2013	Janvier	<i>aucun prix indicatif fixé</i>	57.5	32.8	57.6	
2013	Février	<i>aucun prix indicatif fixé</i>	58.3	33.8	57.6	
2013	Mars	<i>aucun prix indicatif fixé</i>	57.8	33.1	57.4	
2013	Avril	66.0	58.5	35.1	57.0	
2013	Mai	66.0	61.3	40.4	58.1	
2013	Juin	69.0	63.0	43.4	59.8	
2013	Juillet	69.0	62.0	41.9	61.8	
2013	Août	69.0	63.1	43.3	62.8	
2013	Septembre	69.0	64.0	44.0	63.7	
2013	Octobre	69.0	63.2	43.4	63.9	
2013	Novembre	69.0	62.5	42.1	64.7	
2013	Décembre	69.0	64.0	43.5	63.6	
2014	Janvier	71.0	64.4	43.8	64.0	
2014	Février	71.0	64.7	44.1	64.4	
2014	Mars	71.0	65.2	43.5	63.5	
2014	Avril	71.0	64.7	42.9	62.5	
2014	Mai	71.0	61.1	38.7	61.7	
2014	Juin	71.0	60.2	37.2		
2014	Juillet	71.0	60.1	37.3		
2014	Août	71.0	60.1 – 61.0	37.4 – 38.0		
2014	Septembre	71.0				

Remarques
¹: Estimation provisoire par congruence des méthodes (fourchette) par la FPSL pour le mois en cours, en supposant que les cours de change sont constants. Des chiffres définitifs peuvent être consultés à partir de la première semaine du mois sous www.ip-lait.ch