

# BO Butter

S M P · P S L



Schweizer Milchproduzenten  
Producteurs Suisses de Lait  
Produttori Svizzeri di Latte  
Producenti Svizzeri da Latg



TREUHAND · FIDUCIAIRE · FIDUCIARIA



Branchenorganisation  
Schweizer Milchpulver  
(BSM)

swissmilk

BRANCHENORGANISATION  
MILCH  
BO MILCH - IP LAIT - IP LATTE

## Rapport mensuel sur la situation du marché du lait et des produits laitiers en Suisse + chiffres marché étranger

### Édition décembre 2014

Année	Production cumulée en tonnes (t)					Commerce extérieur en t	
	Lait	Fromage	Beurre	PL écrémé	PL entier	Exp. from.	Imp. from.
	jan.- oct.	jan.- oct.	jan.- nov.	jan.- nov.	jan.- nov.	jan.- oct.	jan.- nov.
2013	2 874 401	153 745	40 838	18 349	15 538	54 343	47 717
2014	2 982 094	156 964	43 605	26 588	15 598	54 208	48 885
Différence							
Tonnes	+107 693	+3219	+2767	+8239	+60	-135	+1168
%	+3.7	+2.1	+6.8	+44.9	+0.4	-0.2	+2.5

En octobre 2014, les livraisons de lait ont augmenté de 2670 tonnes ou 0,9 % par rapport au même mois de l'année précédente.

En ce qui concerne la transformation du lait, on note en octobre 2014 les variations suivantes par rapport à l'année précédente :

Produits de laiterie	-6 527 tonnes (-0,9 %) en équivalents-lait
Production de fromage	+3 219 tonnes (+2,1 %)
Production de beurre	+3 131 tonnes (+8,3 %)
Production de PLécr	+7 486 tonnes (+43,3 %)
Production de PLent	-491 tonnes (-3,4 %)

Pour la période de janvier à octobre 2014, le commerce extérieur de fromage affiche les variations suivantes (en tonnes de produit) par rapport à l'année précédente :

Exportations de fromage	-135 tonnes (-0,2 %)
Importations de fromage	+1 168 tonnes (+2,5 %)

En ce qui concerne la commercialisation du lait de régulation, l'évolution en novembre 2014 se présente comme suit par rapport au même mois de l'année précédente :

Production de beurre	2961 tonnes (-364 t ou -10,9 %)
Production de PLécr	1829 tonnes (+753 t ou +70,0 %)
Production de PLent	1774 tonnes (+551 t ou +45,1 %)

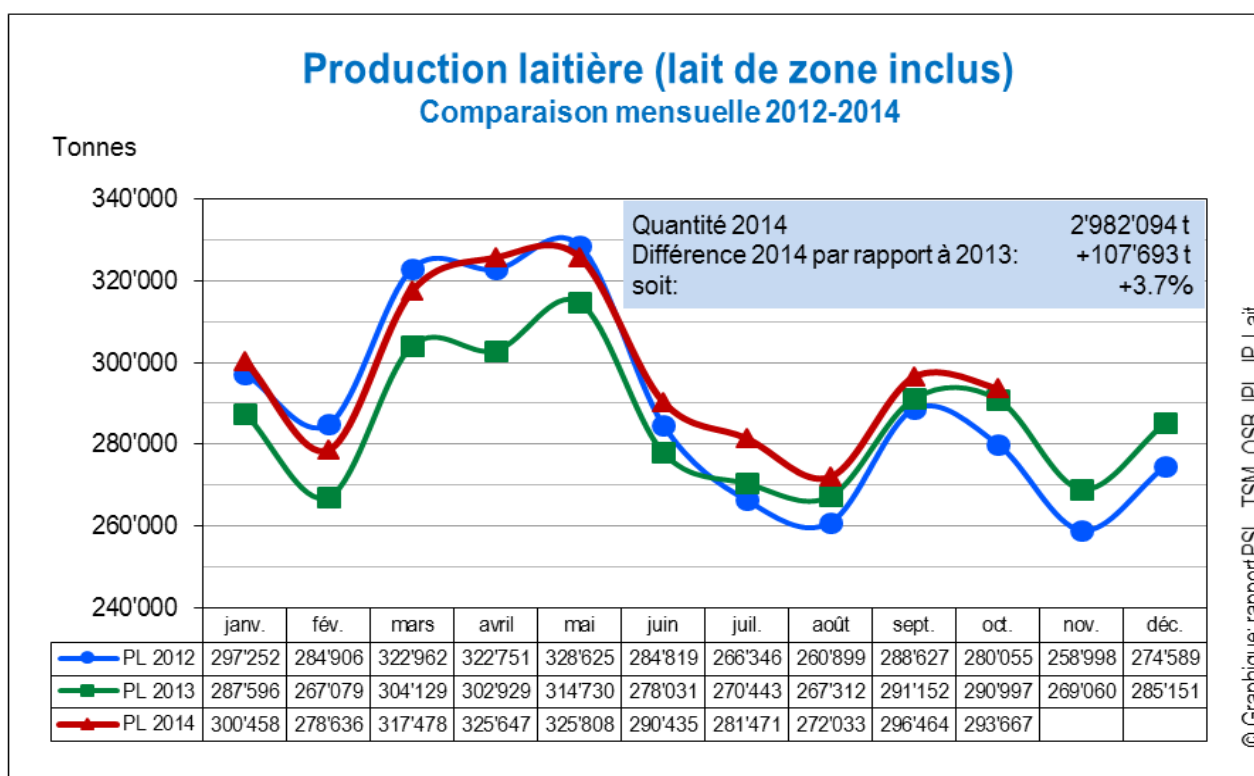
#### Page spéciale consacrée à la loi chocolatière

Les quantités de lait exportées dans le cadre de la « loi chocolatière » de janvier à novembre 2014 connaissent une évolution similaire à celle de l'année précédente (2013 : 235 millions ; 2014 : 228 millions). Des déficits de financement pèsent sur le marché.

**Nous vous souhaitons de belles fêtes et une bonne année 2015 !**

Reproduction autorisée avec mention de la source  
Source: [www.swissmilk.ch/situation-actuelle-du-marche](http://www.swissmilk.ch/situation-actuelle-du-marche)  
Berne, le 22 décembre 2014

## 1. Production laitière



PL = production laitière / Source : TSM

### Production laitière mensuelle

En octobre 2014, la production de lait s'est élevée à 293 667 tonnes. Cela représente une hausse de 2670 tonnes (+0,9 %) par rapport au même mois de l'année précédente et de 13 612 tonnes (+4,9 %) par rapport à octobre 2012.

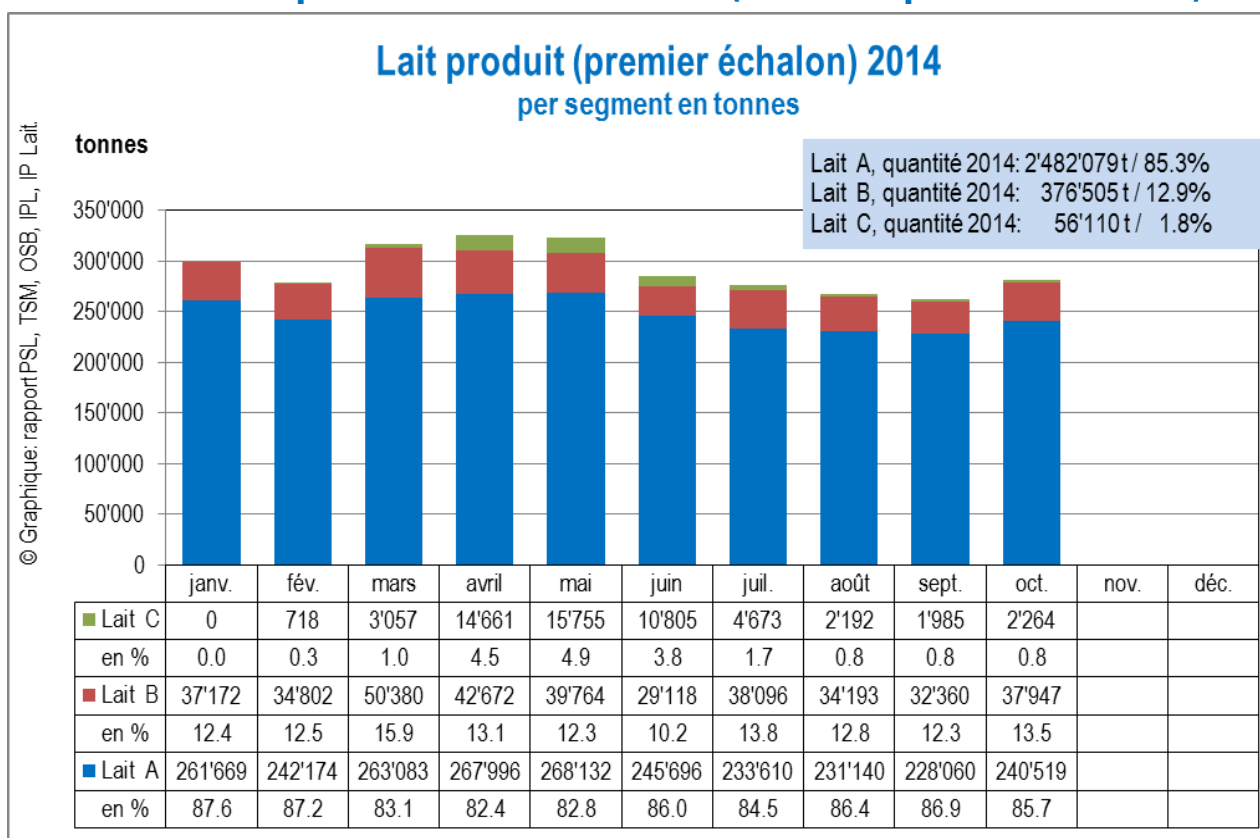
### Production laitière cumulée

De janvier à octobre 2014, la production s'est montée à 2 982 094 tonnes au total, soit une hausse de 107 693 tonnes (+3,7 %) par rapport à la même période de l'année précédente et de 44 851 tonnes (+1,5 %) par rapport à la même période de 2012.

### Lait bio

De janvier à octobre 2014, la production de lait bio s'est montée à 185 242 tonnes au total, soit 7770 tonnes ou 4,4 % de plus que durant la même période de l'année précédente. 159 042 tonnes de ce lait (+4230 t ou +2,7 %) ont été transformées en produits laitiers bio.

## Achat de lait au producteur directement (achat de premier échelon)



Source : IP Lait

Remarque : ne sont pas compris le lait d'alpage transformé en fromage sur l'alpage et le lait commercialisé en vente directe.

### Commentaire

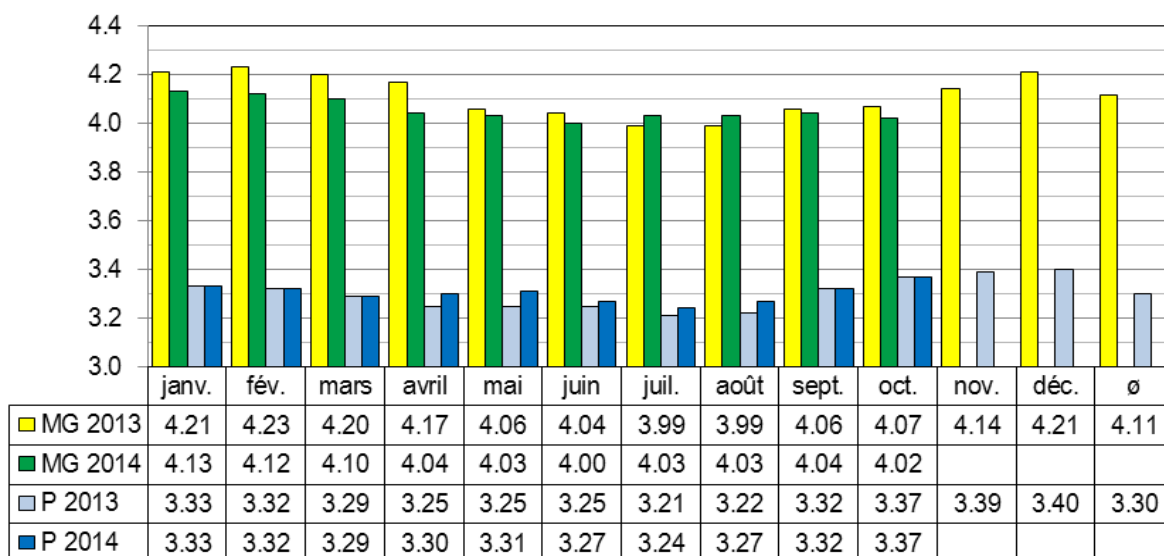
L'achat de premier échelon concerne l'ensemble du lait produit en Suisse et pris en compte dans la segmentation. La répartition dans les segments A, B et C est consignée par le premier acheteur, c'est-à-dire au moment où le lait passe pour la première fois du producteur à un acheteur.

En octobre, les quantités de lait légèrement plus élevées en raison de la saison ont fait monter la part de lait B à 13,5 %. Le segment C continue d'afficher un faible pourcentage de 0,8 %. La quantité de lait totale produite en octobre étant nettement supérieure que les mois précédents, la part de lait A affiche un recul alors qu'en chiffres absolus, la production de lait A a été plus élevée.

## Teneurs du lait en matière grasse et en protéine

Comparaison mensuelle 2013-2014

Teneurs en pour cent



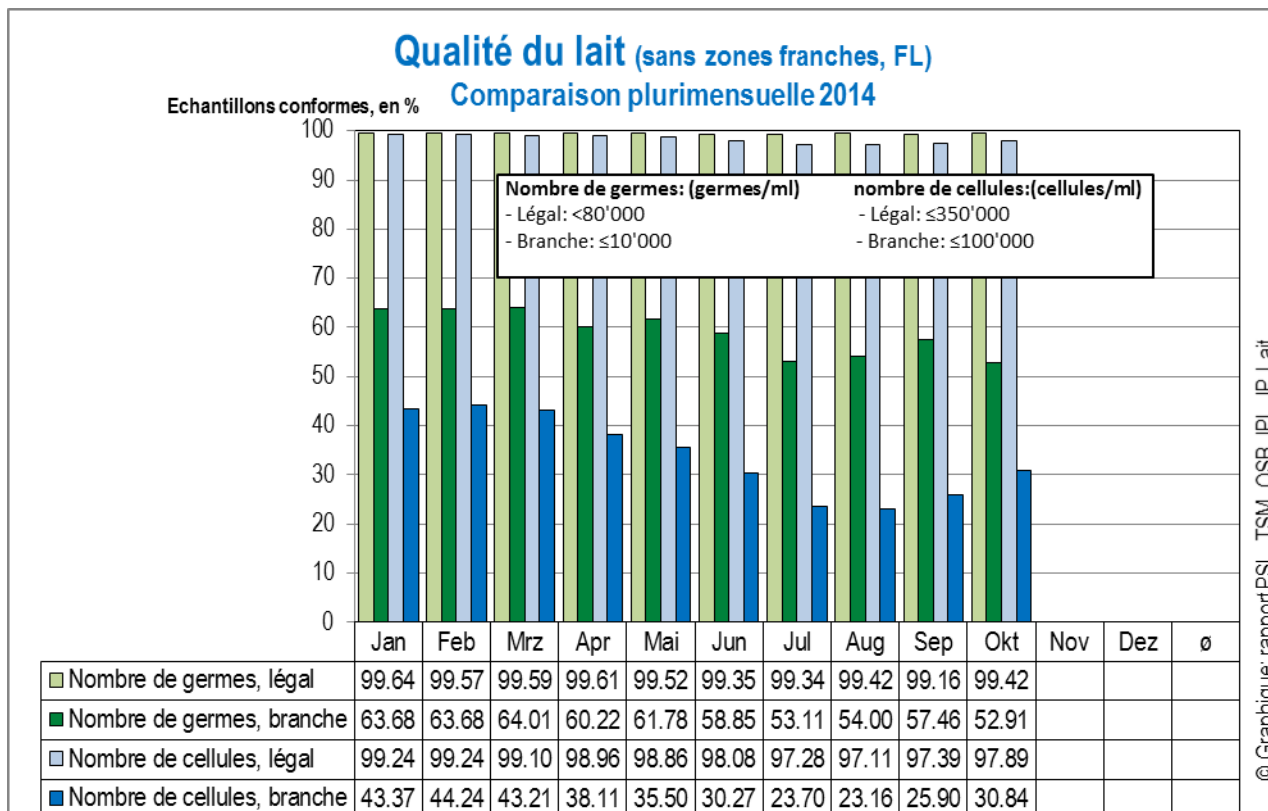
© Graphique: rapport PSL, TSM, OSB, IPL, IP Lait

MG = matière grasse ; P = protéine / Source : TSM

### Composition du lait

En octobre 2014, la teneur moyenne en matière grasse était inférieure de 0,05 point de pourcentage (1,2 %) à celle d'octobre 2013. La teneur moyenne en protéine était de 33,7 grammes/kilo, c'est-à-dire qu'elle se situait au même niveau qu'en octobre 2013.

En octobre 2014, la production de matière grasse a été inférieure de 38 tonnes et celle de protéine supérieure de 90 tonnes à celles du même mois de l'année précédente.



Source : TSM, Suisselab

## Qualité du lait

En ce qui concerne le respect des critères de qualité légaux (de droit public), en octobre 2014, les valeurs ont atteint 99,42 % pour les nombres de germes, une hausse de 0,17 point par rapport au même mois de l'année précédente (99,25 %), et 97,89 % pour les nombres de cellules, soit une baisse de 0,49 point par rapport à octobre 2013 (98,38 %).

S'agissant du respect des critères supplémentaires fixés par la branche, les valeurs ont atteint 52,91 % pour les nombres de germes, une très légère hausse de 0,07 point par rapport au même mois de l'année précédente (52,84 %), et 30,84 % pour les nombres de cellules, soit 1,13 point de plus qu'en octobre 2013 (29,71 %).

## Cheptel des vaches laitières, évolution du cheptel

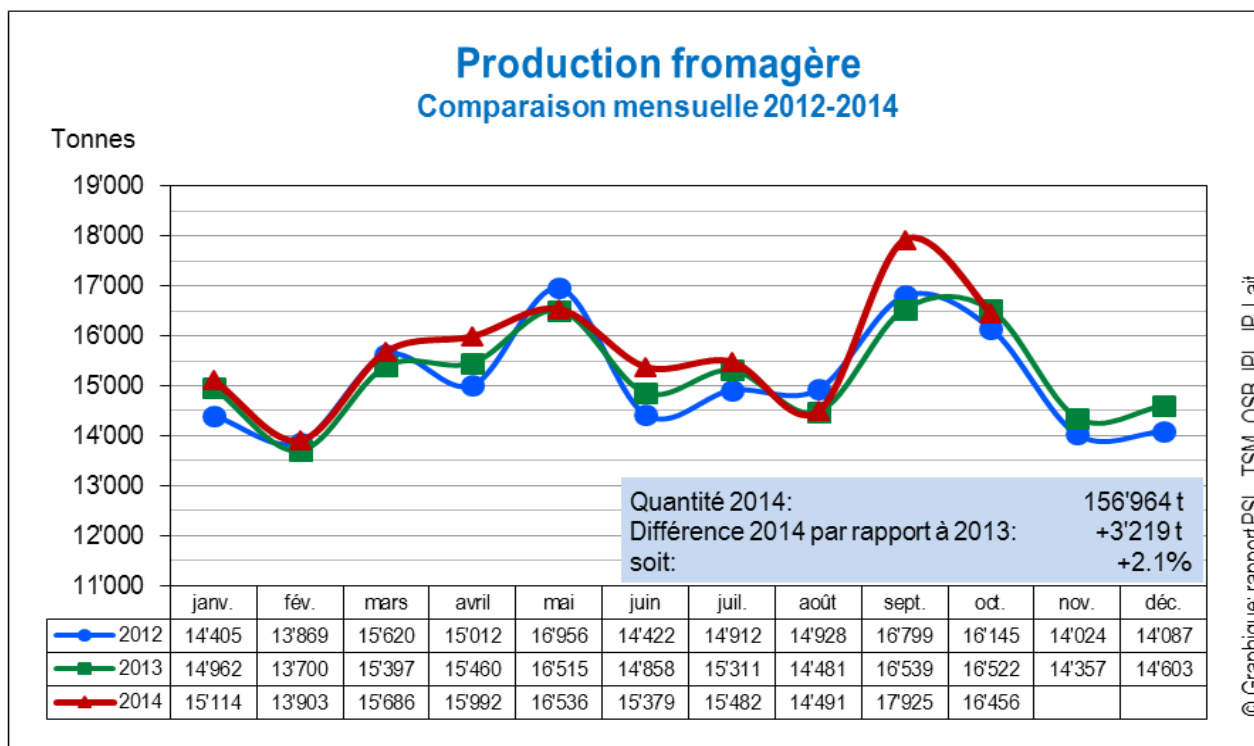
Selon les statistiques d'Identitas SA, le cheptel de vaches laitières se situait en novembre 2014 à 584 271 têtes et donc au-dessous de son niveau de 2013 (-8515 têtes ou -1,4 %). La baisse est particulièrement marquée dans les catégories les plus jeunes (2 à 5 ans), tandis que le cheptel est en légère hausse dans les catégories plus âgées (>5 ans). Toutes catégories confondues, le cheptel a donc baissé.

## 2. Produits de laiterie

En octobre 2014, on a transformé 74 665 tonnes d'équivalent-lait en produits de laiterie (lait de consommation, crème de consommation, yogourt et spécialités laitières, y c. glaces comestibles), soit une baisse de 4110 tonnes (-5,2 %) par rapport au même mois de l'année précédente.

Il en est résulté pour les mois de janvier à octobre 2014 une baisse de 6527 tonnes (-0,9 %) par rapport à la même période de l'année précédente.

### 3. Fromage



Source : TSM

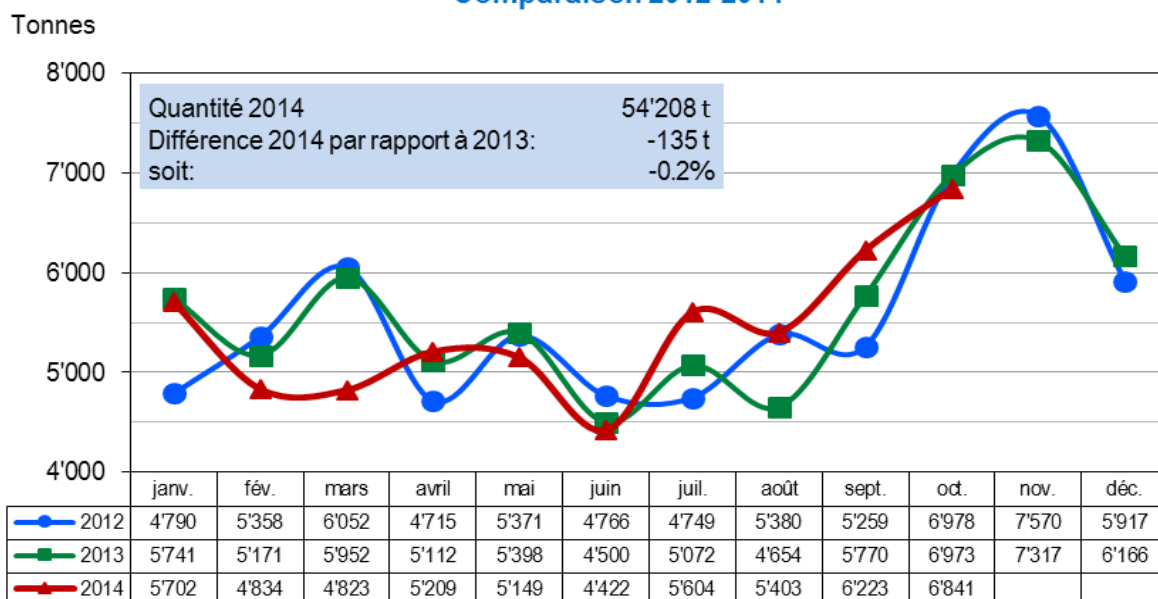
### Production fromagère

En octobre 2014, 16 456 tonnes de fromage ont été produites, soit 66 tonnes ou 0,4 % de moins qu'au même mois de l'année précédente.

Pour la période de janvier à octobre 2014, la situation se présente comme suit :

Catégorie de fromage	2013	2014	Diff. en tonnes	Diff. en %
« autres fromage à pâte dure et	19'747	23'942	4'195	21.2
Fromage frais	38'067	40'162	2'095	5.5
Switzerland Swiss	5'074	5'607	533	10.5
Le Gruyère AOP	24'528	24'810	282	1.1
Raclette Suisse®	11'250	11'466	216	1.9
Vacherin Fribourgeois AOP	2'238	2'395	157	7.0
Fromage d'alpage à pâte mi-dure	2'092	2'222	130	6.2
Fromage du Jura	231	320	89	38.5
Fromage d'alpage à pâte dure	1'755	1'833	78	4.4
Fromage semi-préparé	1'250	1'306	56	4.5
Saint Paulin suisse	318	372	54	17.0
Mutschli	495	503	8	1.6
Fromage des Vignerons	255	263	8	3.1
Fromage du Valais AOP	1'891	1'894	3	0.2
Tommes	1'586	1'587	1	0.1
Fromage de montagne à pâte mi-	1'735	1'735	0	0.0
Tête de Moine AOP	1'896	1'896	0	0.0
Fromage de montagne des	1'065	1'063	-2	-0.2
Vacherin Mont d'Or AOP	400	376	-24	-6.0
Edam suisse	250	207	-43	-17.2
Tilsit	2'652	2'589	-63	-2.4
Sbrinz AOP	1'442	1'375	-67	-4.6
Appenzeller®	7'704	7'361	-343	-4.5
Emmentaler AOP	19'345	17'091	-2'254	-11.7

## Exportations de fromage Comparaison 2012-2014



Source : DGD, TSM

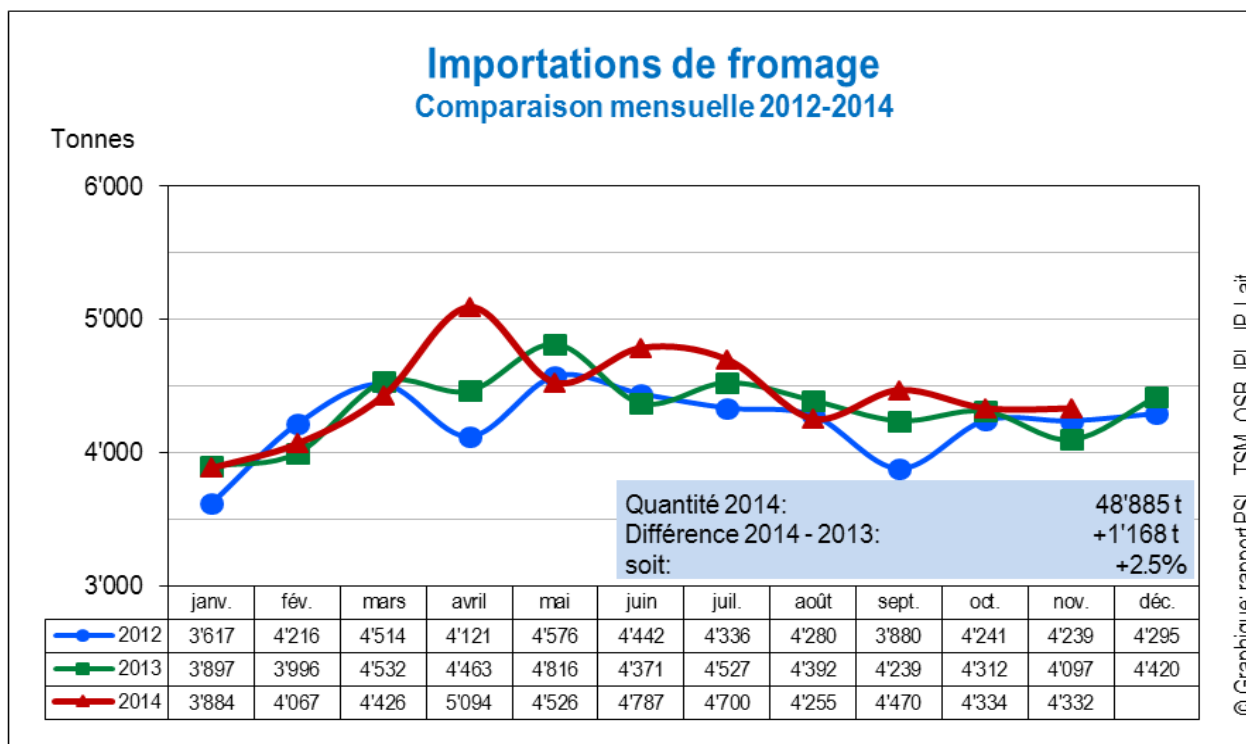
### Exportations de fromage

En octobre 2014, 6841 tonnes de fromage ont été exportées, soit 133 tonnes ou 1,9 % de moins qu'en octobre 2013.

Pour la période de janvier à octobre 2014, la situation se présente comme suit :

Catégorie de fromage	2013	2014	Diff. en tonnes	Diff. en %
Switzerland Swiss	3'218	3'826	608	18.9
« autres fromages à pâte dure » < 45%	689	1'251	562	81.6
« autres fromages à pâte mi-dure gras »	2'471	2'909	438	17.7
« autres fromages à pâte mi-dure » < 45%	3'417	3'705	288	8.4
Le Gruyère AOP	9'853	10'010	157	1.6
« autres fromage à pâte dure gras»	1'444	1'584	140	9.7
« autres fromages à pâte mi-dure » ≥ 55%	686	821	135	19.7
Tête de Moine AOP	908	932	24	2.6
Vacherin Fribourgeois AOP	187	192	5	2.7
Appenzeller®	4'132	4'136	4	0.1
« autres fromage à pâte dure » ≥ 55%	87	90	3	3.4
Sbrinz AOP	149	148	-1	-0.7
Tilsit	230	214	-16	-7.0
Raclette Suisse®	856	809	-47	-5.5
Emmentaler AOP	14'434	11'692	-2'742	-19.0





Source : DGD, OFAG, TSM

### Importations de fromage

En novembre 2014, les importations de fromage se sont montées à 4332 tonnes (+235 t ou 5,4 %). Le volume des importations (fromage fondu compris) de l'année 2014 se monte à 48 885 tonnes, soit un chiffre nettement supérieur à celui de l'année précédente (+1168 t ou 2,5 %).

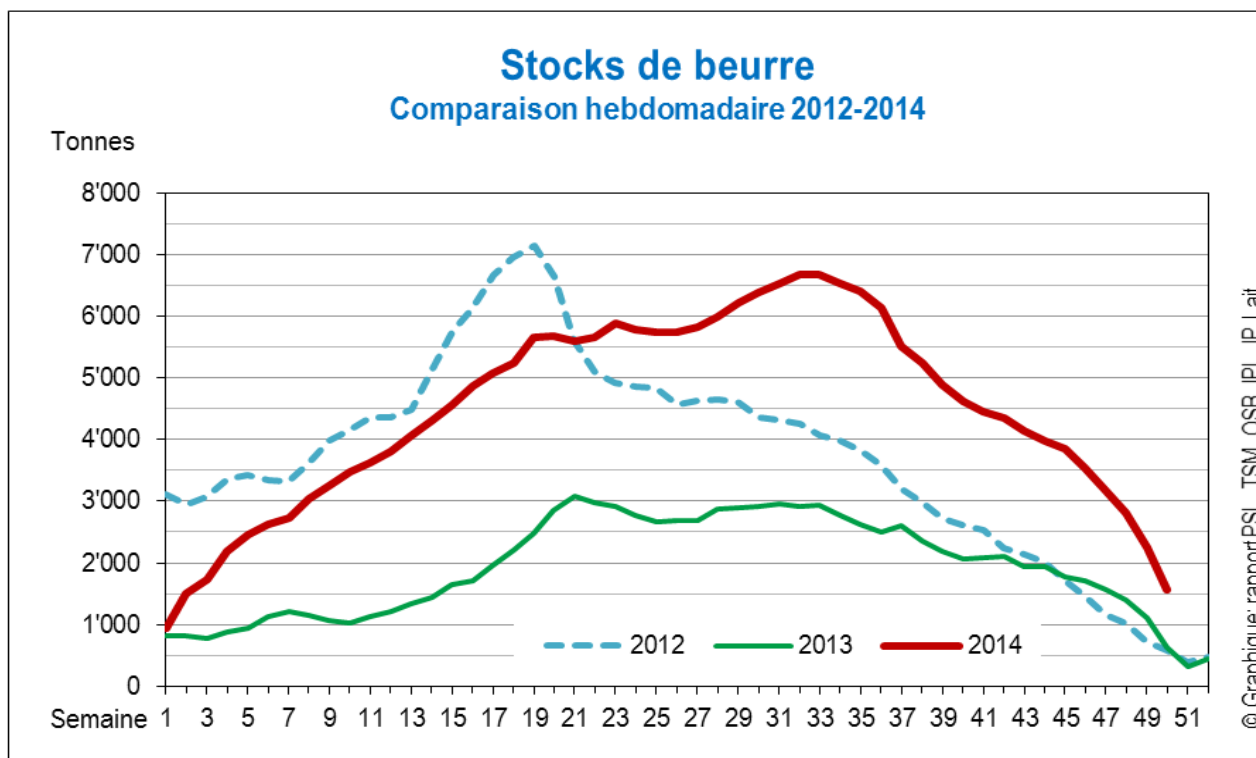
### Commentaire

En ce qui concerne l'Appenzeller®, la production de janvier 2015 sera conforme au règlement.

Pour l'Emmentaler AOP, on a fixé le volume libéré à 67 % de la quantité de référence pour janvier et février 2015. Le volume laitier potentiellement disponible permettrait, en moyenne, une libération de 80 % au maximum.

La production de Gruyère AOP continuera d'être conforme au règlement.

## 4. Beurre (données sans production artisanale)



Source : OSB

### Stocks de beurre de choix congelé

fin novembre	2012	2013	2014	Différence par rapport à 2013	
	1009	1404	2802	+1398t	+99.6 %

### Production de beurre

janv.- nov.	2012	2013	2014	Différence par rapport à 2013	
	45 051	40 838	43 605	+2767t	+6.8 %

### Ventes de beurre dans le pays

janv.- nov.	2012	2013	2014	Différence par rapport à 2013	
	37 298	37 926	37 579	-347t	-0.9 %

### Exportations de beurre (standardisé à 82 % de graisse lactique)

cumulé janv.- oct.	2012	2013	2014	Différence par rapport à 2013	
	10'499	1556	3475	+1919t	+123.3%
<b>Déclarées pendant cette période pour le décompte:</b>					
- dont OSB <sup>1</sup>	-	-	-		
- dont IP Lait <sup>1</sup>	10'014	-	-		
- reste <sup>2</sup>	485	1186	-		
- export. BIO <sup>3</sup>		370	-		
<b>Année civile (janv. - déc.)</b>					
<b>Remarques</b>	<p><sup>1</sup>: Les exportations de beurre ont été/sont partiellement financées par des contributions de l'Organisation sectorielle pour le beurre (OSB) et/ou de l'Interprofession du lait (IP Lait) pour autant qu'il s'agisse de mesures communes de la branche (niveau horizontal). La régularisation est effectuée sur la base des exportations réalisées (justificatif douanier) durant l'année civile en cours.</p> <p><sup>2</sup>: Les exportations de beurre restantes ont été/sont partiellement financées par la segmentation du lait selon le prix payé aux fournisseurs (niveau vertical).</p> <p><sup>3</sup>: Selon décision de l'IP Lait du 18 décembre 2012, 400 tonnes de beurre bio déclassé ont été autorisées à être exportées.</p>				

## **Production totale de beurre**

En novembre 2014, 2961 tonnes de beurre ont été produites, soit 364 tonnes ou 10,9 % de moins qu'en novembre 2013. De janvier à novembre 2014, la production de beurre s'est montée à 43 605 tonnes au total, soit une hausse de 2767 tonnes (+6,8 %) par rapport à l'année précédente.

## **Stocks de beurre**

Fin novembre 2014, les stocks de beurre atteignaient 2802 tonnes, ce qui représente une hausse de 1398 tonnes (+99,6 %) par rapport au même mois de l'année précédente. À la fin de la semaine 50, les stocks de beurre étaient de 1575 tonnes ; ils avaient donc encore baissé de 1227 tonnes durant la première moitié de décembre.

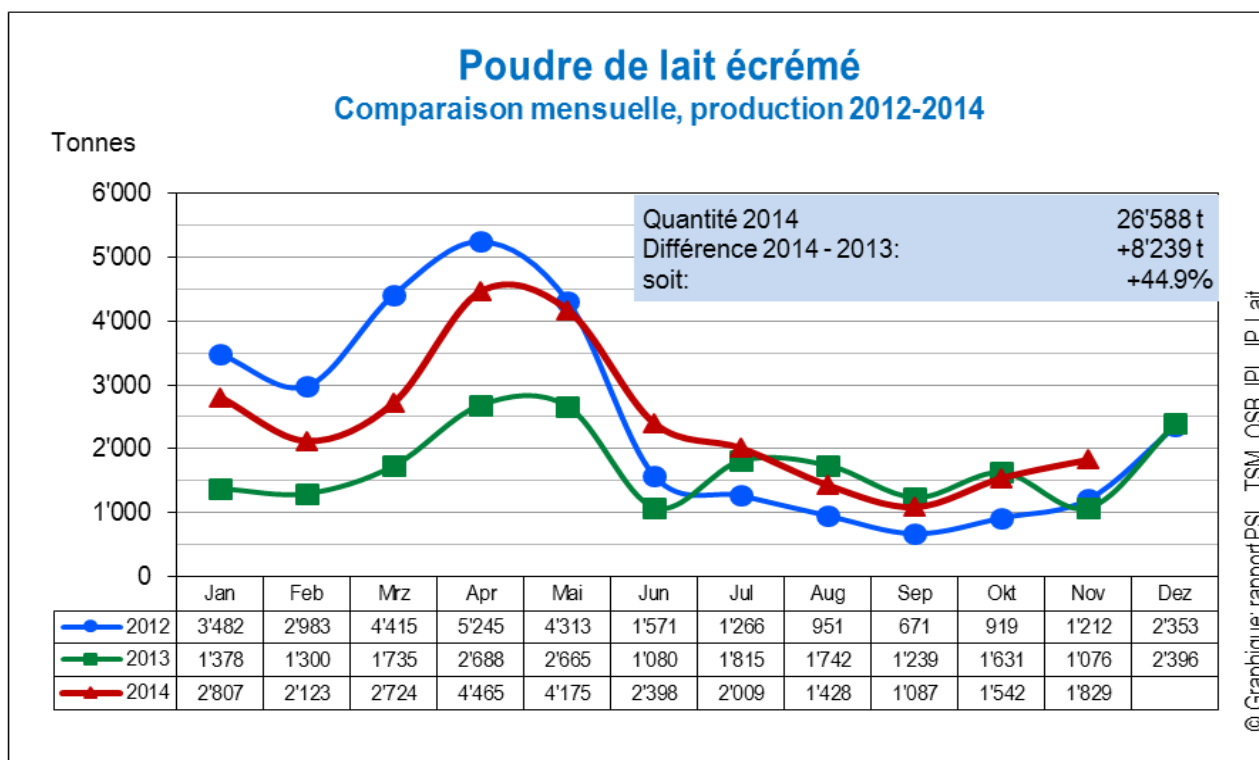
## **Ventes de beurre**

Les ventes de beurre se sont élevées à 3798 tonnes en novembre 2014, soit une baisse de 254 tonnes (-6,3 %) par rapport au même mois de l'année précédente. Les ventes cumulées jusqu'en novembre se sont montées à 37 579 tonnes. Par rapport à l'année précédente, cela représente une baisse de 347 tonnes, soit 0,9 %.

## **Commentaire**

Les ventes cumulées sont inférieures d'à peine 1 % à celles de l'année précédente. Vu que les prix du beurre seront baissés en janvier 2015, il faut s'attendre à ce que les ventes stagnent, voire diminuent en décembre. Les ventes de beurre totales 2014 afficheront donc probablement un recul d'1 % au moins.

Durant la première moitié de décembre, les stocks de beurre ont diminué de plus de 1200 tonnes, une baisse supérieure à la moyenne. Cette baisse est en partie due au renouvellement des stocks en cours, qui consiste à déstocker la vieille marchandise pour stocker de la marchandise fraîche, mais avec un léger retard.



Source : IPL

### Poudre de lait écrémé

En novembre 2014, 1829 tonnes de poudre de lait écrémé ont été produites, soit une augmentation de 753 tonnes (+70 %) par rapport au même mois de l'année précédente. De janvier à novembre, la production s'est élevée à 26 588 tonnes au total, soit 8239 tonnes ou 44,9 % de plus que durant la même période de l'année précédente. À la fin novembre, les stocks atteignaient 4344 tonnes, soit 1978 tonnes ou 83,6 % de plus qu'au même mois de l'année précédente.

### Poudre de lait entier

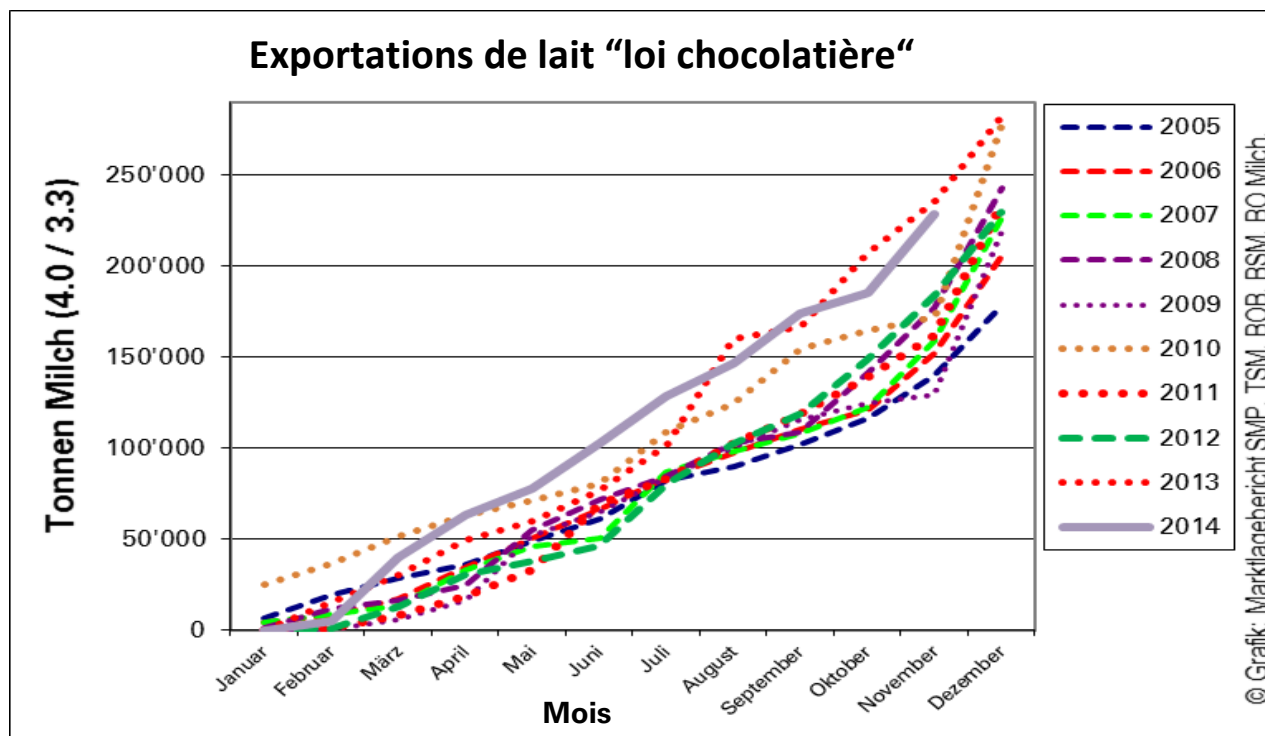
En novembre 2014, la production de poudre de lait entier a atteint 1774 tonnes, soit une hausse de 551 tonnes ou 45,1 % par rapport à novembre 2013. La production cumulée de janvier à novembre 2014 a été de 15 598 tonnes, soit 60 tonnes ou 0,4 % de plus qu'un an auparavant. À fin novembre 2014, les stocks s'élevaient à 1074 tonnes, soit 351 tonnes ou 48,5 % de plus qu'au même mois de l'année précédente.

### Commentaire

En novembre, la production de poudre de lait a de nouveau été nettement supérieure à celle de l'année précédente : au total, l'augmentation de poudre de lait entier et écrémé s'élève à 1304 tonnes, soit 56,7 %.

En octobre 2014, 25 102 tonnes de lait écrémé ont été transformées en concentré de protéine lactique (CPL), soit 2174 tonnes de plus qu'au même mois de l'année précédente. Cela correspond à 201 tonnes d'équivalent poudre de lait écrémé. Si l'on tient compte de ce transfert, la production de poudre de lait écrémé n'affiche donc pas de baisse (-89 t) en octobre 2014, mais une augmentation nette de 112 tonnes par rapport à octobre 2013.

## 5. « Loi chocolatière » : état de situation



Les quantités de lait exportées dans le cadre de la « loi chocolatière » de janvier à novembre 2014 connaissent une évolution similaire à celle de l'année précédente (2013 : 235 millions ; 2014 : 228 millions). Les quantités sont distribuées presque à parts égales dans l'UE et dans les marchés hors UE. Les exportations de novembre ne sont pas encore incluses. Elles apparaîtront dans le calcul de décembre.

Les versements pour le domaine du lait s'élèvent actuellement à 50,26 millions de francs (crédit « lait » : 58,163 millions). Pour décembre 2014, l'administration a fixé le taux de remboursement à 80 % ; ce dernier a sans cesse été baissé depuis le début de l'année 2014. En regard de l'UE, le taux de décembre correspond à une réduction de 20 % par rapport au plafond (cf. tableau III du procès-verbal n° 2), mais pas en regard de la différence de prix de référence (!). Les déficits de financement pèsent sur le marché.

Lors des débats sur le budget 2015, le Parlement a fixé le crédit total sans le modifier à 70 millions de francs (part consacrée au lait +/- identique). L'administration fédérale a communiqué le même message aux branches (lait et céréales) : « Dans l'hypothèse que les grosses différences de prix des périodes de référence de septembre à octobre 2014 subsistent et que les quantités à l'exportation correspondent les prochaines années à la période de référence de juillet 2013 à juin 2014, des moyens avoisinant les 106 millions de francs seraient nécessaires pour l'année de contribution 2015 pour une compensation intégrale des prix. » Les branches ont fait une estimation semblable de 105 à 110 millions de francs. Un déficit financier encore plus marqué se profile donc en 2015 pour le secteur laitier.

## 6. Informations sur la situation du marché du lait à l'étranger

(1 <sup>ère</sup> ligne) 2010 (2 <sup>e</sup> ligne) 2011 (3 <sup>e</sup> ligne) 2012 (4 <sup>e</sup> ligne) 2013 (5 <sup>e</sup> ligne) 2014 (6 <sup>e</sup> ligne) 2015	Jan.	Fév.	Mars	Avr.	Mai	Juin	Juil.	Août	Sept	Oct	Nov.	Déc.	Ø	Tend.
<b>Prix UE (€/t)</b>												*		
PLent. (26 %, spray, sacs, Kempten)	2463 2989 2866 3060 3799	2461 3379 2805 3085 3825	2450 3505 2673 3131 3799	2650 3269 2545 3486 3619	2849 3131 2405 3681 3418	2870 3087 2454 3694 3365	2871 3025 2520 3692 3232	2761 2888 2726 3751 2911	2799 2886 2968 3763 2506	2759 2975 2980 3687 2405	2609 2935 2976 3671 2304	2725 2872 2997 3747 2400		+/-
PLent. (26%, spray, France)	2538 3050 2869 3060 3768	2400 3438 2820 2975 3775	2440 3516 2738 3133 3685	2700 3325 2608 3618 3532	2963 3156 2392 3710 3393	2990 3195 2500 3680 3315	2900 3100 2500 3646 3166	2770 3030 2720 3758 2745	2760 2950 2925 3795 2413	2725 2975 2990 3726 2380	2636 2990 2975 3680 2300	2808 2900 3038 3730 2300		-/+
PLent. (26%, Commission UE)	2470 2890 2880 2950 3770	2360 3110 2830 2940 3780	2450 3210 2760 3060 3720	2660 3120 2640 3530 3540	2880 3020 2500 3690 3360	2920 3000 2510 3620 3320	2850 2990 2510 3630 3180	2720 2910 2660 3730 2820	2760 2920 2860 3750 2530	2720 2930 2910 3720 2400	2690 2920 2890 3690 2380	2720 2880 2960 3750 2380		-/+
PLécr. (ch, spray, sacs, Kempten)	2019 2365 2351 2681 3286	1984 2681 2305 2658 3335	2058 2770 2114 2666 3266	2265 2388 1995 2994 3119	2494 2400 2005 3194 2899	2386 2425 2104 3179 2915	2306 2356 2210 3180 2891	2216 2261 2416 3269 2546	2286 2319 2668 3295 2139	2219 2366 2737 3187 2041	2034 2331 2695 3141 1928	2150 2328 2650 3248 1930		+/-
PLécr. (ch, spray, France)	2058 2453 2343 2690 3318	1910 2828 2260 2643 3350	2036 2692 2135 2693 3205	2305 2420 2050 3075 2990	2488 2455 1990 3188 2863	2376 2500 2138 3163 2863	2175 2350 2175 3168 2884	2196 2250 2490 3260 2438	2294 2288 2725 3263 2048	2228 2313 2730 3030 1960	2015 2340 2694 3103 1870	2202 2350 2681 3303 1830		-/+
PLécr. (Commission UE)	2020 2270 2330 2660 3270	1950 2450 2280 2630 3310	2030 2470 2160 2670 3220	2240 2400 2070 2970 3050	2390 2430 2020 3090 2870	2330 2400 2120 3110 2880	2240 2390 2170 3130 2850	2230 2330 2420 3220 2500	2270 2310 2620 3230 2200	2210 2320 2680 3111 2060	2160 2310 2650 3130 1960	2170 2320 2680 3250 1950		-/+
Beurre (vrac, Kempten)	3000 3700 3490 3370 3920	2880 3990 3310 3350 3640	2880 4180 3080 3410 3650	3000 4010 2860 3900 3550	3630 3990 2550 4070 3410	3780 4160 2680 4120 3470	3760 4170 2730 4200 3520	3700 4050 2900 4240 3230	3710 4040 3250 4290 3040	3800 3970 3350 4180 3050	3710 3810 3350 4120 3020	3690 3570 3350 4110 2950		-/+
Beurre (vrac, France)	3015 3663 3493 3440 4036	2840 3908 3340 3350 3708	2850 4180 3025 3463 3638	2940 4080 2700 4028 3590	3213 4123 2462 4360 3575	3476 4156 2638 4400 3563	3623 4095 2713 4300 3600	3653 4040 2894 4250 3295	3700 3988 3275 4238 2855	3651 3881 3340 4090 2884	3570 3774 3450 4000 2900	3520 3606 3500 4030 2900		+/-
Beurre (Commission UE)	2940 3520 3490 3330 4010	2830 3710 3340 3310 3700	2820 3810 3130 3370 3690	2940 3780 2810 3710 3570	3320 3820 2620 3950 3500	3490 3910 2720 4000 3510	3640 3950 2750 4060 3540	3640 3900 2900 4120 3340	3580 3900 3140 4200 3100	3610 3880 3200 4110 3070	3570 3750 3320 4060 3060	3530 3570 3370 4090 3070		+/-
Emmental (industrie, Kempten)	3430 3950 3900 3980 4480	3410 3990 3900 4030 4510	3380 4100 3850 4030 4510	3510 4090 4080 4030 4480	3550 4010 4000 4080 4480	3630 4040 3980 4080 4480	3830 4010 3880 4140 4480	3880 4010 3910 4190 4400	3900 4000 3930 4330 4400	3900 4000 3930 4350 4380	3900 3980 3930 4430 4340	3930 3950 3930 4480 4500		+/-
Emmental (Commission UE)	4570 4140 4110 4090 4470	4780 4150 4050 4150 4550	4740 4170 4180 4120 4500	4570 4200 4190 4180 4500	4760 4290 4210 4170 4490	4630 4310 4050 4190 4470	4630 4330 4070 4210 4450	4070 4300 4070 4350 4460	4140 4240 4000 4340 4500	4130 4220 4060 4400 4440	4080 4190 4010 4440 4360	4130 4180 4060 4470 4350		-/+

(1 <sup>ère</sup> ligne) 2010 (2 <sup>e</sup> ligne) 2011 (3 <sup>e</sup> ligne) 2012 (4 <sup>e</sup> ligne) 2013 (5 <sup>e</sup> ligne) 2014 (6 <sup>e</sup> ligne) 2015	Jan.	Fév.	Mars	Avr.	Mai	Juin	Juil.	Août	Sept	Oct	Nov.	Déc.	ø	Tend.	
Emmental (lait cru, Kempten)	4550 4960 4980 5130 5740	4550 5040 4970 5210 5770	4650 5150 4950 5300 5750	4750 5150 4970 5300 5570	4750 5080 4960 5280 5560	4750 5050 4850 5180 5610	4830 5050 4940 5220 5510	4890 4990 5000 5400 5510	4930 4830 4940 5350 5540	5010 4880 4960 5480 5530	5030 4970 5010 5690 5240	4940 4990 5030 5400			-/+
Cheddar (Commission UE)	2460 3110 3370 3380 4050	2430 3110 3380 3310 4030	2420 3130 3310 3320 4000	2610 3090 3100 3440 4000	2820 3160 3370 3480 3920	3030 3170 3420 3620 3820	3150 3100 3390 3670 3840	3190 3210 3300 3760 3800	3150 3280 3410 3900 3570	3100 3210 3440 3950 3490	3110 3280 3420 4000 3350	3080 3330 3390 4010 3310			-/+
Prix du lait (LTO)	285.1 328.5 347.1 346.3 403.5	280.0 335.9 345.6 347.4 408.1	273.2 331.6 337.1 344.1 399.8	276.9 326.6 321.8 341.6 390.9	286.1 335.9 313.8 353.3 384.1	302.3 346.3 320.9 361.6 389.9	317.8 355.8 325.2 378.2 386.5	326.7 358.9 327.2 387.9 385.0	330.5 361.6 333.0 396.5 347.7	329.8 354.8 334.8 398.6 357.6	332.3 355.9 347.0 405.5	322.9 345.9 342.4 398.9			+/-
Lait spot (Lodi, Italie)	327.8 416.3 387.9 418.9 476.8	322.2 425.3 376.3 415.0 458.8	327.4 424.0 358.3 407.3 427.9	334.3 415.0 317.0 420.2 394.4	351.8 415.0 320.9 434.3 376.3	389.2 423.9 335.1 452.4 424.0	417.6 435.6 378.2 466.6 412.4	412.4 425.3 391.8 489.7 406.0	426.6 440.8 409.8 505.2 381.5	436.9 440.8 429.2 518.9 375.5	438.2 440.8 438.2 529.7 377.6	426.6 433.0 379.0 506.5 363.4			-/+
Lait spot (Pays-Bas)	260.6 368.1 314.4 352.4 387.0	265.0 380.6 302.1 339.3 380.6	269.5 366.5 280.0 340.0 358.8	285.6 312.5 234.5 401.3 304.5	305.0 327.5 246.0 383.5 336.3	323.5 362.0 303.8 425.0 375.0	338.8 359.4 323.8 426.0 384.0	320.6 382.0 386.0 485.0 327.5	364.5 410.0 451.3 480.0 325.6	362.5 411.3 443.3 495.6 342.0	355.0 394.5 443.3 452.5 344.4	368.8 334.8 355.0			+/-
Valeur en mat. 1 <sup>ère</sup> (indice ife, Kiel)	279 339 319 350 444	259 364 306 347 432	266 391 279 349 407	292 346 255 395 385	342 348 239 432 364	341 358 256 431 369	332 352 268 437 367	324 334 300 449 324	334 340 341 456 274	324 342 353 442 267	306 334 350 438 255	319 320 346 448			-/+
<b>Stocks UE (1000 t)</b>															
Beurre public	76 2 0 0 0	76 2 0 0 0	76 2 0 0 0	66 2 0 0 0	64 2 0 0 0	52 2 0 0 0	24 2 0 0 0	17 1 0 0 0	2 1 0 0 0	2 1 0 0 0	2 1 0 0 0	2 1 0 0 0			-
Beurre privé	21 14 18 14 5	17 1 7 3 1	24 18 39 17 0	40 31 55 33 0	55 53 82 51 0	70 74 102 66 0	88 89 118 81 0	92 96 119 82 0	76 74 96 65 12	55 56 65 44 18	39 48 50 25 20	23 35 34 11 21			+
PLécr. public	257 189 44 0 0	257 159 15 0 0	257 147 6 0 0	257 147 6 0 0	245 147 5 0 0	240 135 4 0 0	229 123 4 0 0	221 109 3 0 0	197 54 0 0 6	195 54 0 0 12	195 54 0 0 14	194 54 0 0 15			+
<b>Prod. laitière UE (Δ% année précédente)</b>															
Allemagne	-0.8 +2.5 +3.8 0.0 0.0	-1.7 +2.6 +2.1 +1.3 +4.4	-0.7 +2.1 +3.0 -1.3 +5.4	+0.4 +2.4 +2.6 -1.0 +5.6	+1.4 +2.4 +2.5 +0.4 +3.1	+2.2 +2.9 +1.8 +0.5 +3.6	+2.2 +3.9 +0.3 +2.4 +3.0	+2.9 +1.6 -1.0 +3.5 +2.5	+2.9 +3.1 +0.3 +3.5 +3.0	+3.5 +2.9 +0.6 +3.9 +2.0	+2.5 +2.8 +0.9 +3.8	+0.8 +4.3 +0.5 +3.9	+1.5 +2.4 +1.0 +2.3 +4.0		-/+
France	-2.3 +8.0 +1.9 -4.2 0.0	-1.9 +7.5 +0.3 -1.3 0.0	-0.6 +7.7 +0.3 -4.1 +7.3	-1.7 +6.0 +0.0 -4.8 +8.6	+2.7 +1.7 +2.4 -1.6 +3.8	+2.7 +3.0 +3.5 -1.1 +6.0	+1.8 +7.9 -2.2 +1.7 +6.1	+5.4 +8.8 -3.3 +0.2 +6.1	+12.2 +5.7 -7.0 +1.6 +6.6	+8.7 +1.8 -4.2 +4.7 +2.7	+7.1 +4.2 -3.7 +3.7	+3.5 +4.7 -3.8 +5.0	+2.8 +5.4 -1.0 +0.2 +5.8		-/+

(1 <sup>ère</sup> ligne) 2010 (2 <sup>e</sup> ligne) 2011 (3 <sup>e</sup> ligne) 2012 (4 <sup>e</sup> ligne) 2013 (5 <sup>e</sup> ligne) 2014 (6 <sup>e</sup> ligne) 2015	Jan.	Fév.	Mars	Avr.	Mai	Juin	Juil.	Août	Sept	Oct	Nov.	Déc.	ø	Tend.
Autriche	+0.7 +4.3 +5.9 -2.1 +4.5	+0.1 +4.1 +3.5 0.0 +5.4	+1.0 +3.7 +4.7 -1.5 +5.7	+1.4 +3.7 +3.9 -2.8 +6.6	+2.8 +2.9 +4.3 -2.6 +4.5	+2.1 +4.2 +3.0 -3.4 +6.0	+3.7 +4.0 +0.9 -1.5 +5.9	+3.9 +3.8 -0.1 -0.7 +5.9	+4.2 +5.0 -1.4 +0.4 +6.4	+4.2 +5.5 -0.9 +1.1 +2.1	+4.6 +5.1 -1.7 +2.6	+3.5 +5.9 -2.2 +3.3	+2.6 +4.3 +1.8 -0.8 +5.0	-/+
Pays-Bas	-1.1 +1.9 +2.2 -0.1 +5.1	+1.0 +0.0 -0.3 +3.0 +4.2	+5.2 -1.3 +2.6 +0.2 +4.3	+1.1 +0.9 -0.9 +1.5 +6.7	+2.8 -0.2 +0.5 +5.6 +1.2	+2.3 +0.0 +0.5 +3.4 +2.7	+3.9 +0.3 -0.4 +7.5 +0.2	+4.7 -1.8 -0.6 +10.0 -0.6	+3.0 -1.0 -0.2 +8.6 +1.2	+1.7 +0.2 -0.9 +8.5 +0.5	+2.0 +0.2 -0.3 +6.0	+0.3 +2.9 -0.7 +5.4	+1.8 -0.2 +0.0 +4.9 +2.5	-/+
UE-28 (total)	-1.5 +3.1 +3.1 -2.1 +4.5	-1.6 +2.8 +1.4 +0.7 +4.7	-0.5 +2.9 +3.0 -2.3 +5.6	-0.5 +2.9 +2.3 -3.1 +7.4	+1.3 +1.0 +2.5 -0.7 +3.8	+1.5 +0.9 +2.1 -0.5 +4.3	+1.4 +3.0 -0.5 +2.0 +4.1	+2.6 +2.0 -1.2 +2.5 +3.8	+4.8 +1.5 -1.6 +3.3 +4.6	+3.7 +1.0 -1.2 +4.4 +3.0	+3.4 +1.6 -1.0 +4.5	+2.1 +2.6 -1.8 +4.6	+1.3 +2.1 +0.6 +1.1 +5.1	-/+
<b>Prix mondiaux (\$/t)</b>														
PLent. (26%, spray, fob, de l'Ouest)	3350 3900 3700 3450 5113	3200 4550 3638 3625 5125	3250 4767 3465 4275 4913	3688 4350 3238 5050 4400	3800 4125 2938 5075 4175	3650 4125 2988 4875 4050	3450 3975 2900 4975 3775	3300 3800 2988 5050 3225	3400 3675 3188 5038 2900	3488 3675 3375 5050 2825	3538 3688 3438 5025 2750	3725 3700 3425 5100 2800		+/-
PLent. (26%, spray, fob, Océanie)	3300 3800 3619 3350 5142	3138 4169 3558 3538 5113	3217 4592 3481 4525 4825	3750 4113 3294 5550 4350	3963 4075 3000 5206 4150	3850 3938 2800 4850 3950	3375 3825 2875 4892 3538	3150 3623 2954 4975 3013	3396 3469 3194 5019 2863	3475 3463 3300 5125 2688	3513 3588 3375 4956 2594	3550 3650 3338 5069 2700		+/-
PLent. (26%, spray, fas, Fonterra, NZ, à terme) <sup>1</sup>	3352 3463 3574 3255 4865 2353	3523 3597 3556 3126 4903 2232	3282 3701 3517 3261 4921 2239	3200 4327 3386 3639 4972 2338	3291 4337 3316 5313 4383 2421	4092 3986 2766 6283 3913 2459	4027 3989 2488 6151 3796	4019 3886 2933 5007 3715	3435 3474 2538 5382 3090	2917 3359 2861 5188 2755	3649 3289 3081 5115 2670	3485 3473 3450 5137 2470		+/-
PLécr. (Lm, spray, fob, Europe de l'Ouest)	2925 3250 3138 3525 4525	2625 3800 3075 3525 4600	2675 3750 2875 3600 4600	3100 3525 2700 4050 4188	3163 3575 2563 4113 4000	2938 3625 2688 4075 3925	2813 3525 2775 4150 3863	2825 3375 2988 4375 3200	2975 3313 3363 4263 2763	2963 3250 3463 4250 2550	2875 3275 3475 4363 2463	2925 3225 3450 4500 2450		+/-
PLécr. (Lm, spray, fob, Océanie)	3063 3500 3425 3450 4892	2750 3850 3338 3588 4988	2825 3833 3200 4019 4888	3550 3769 3025 5394 4306	3500 3806 2806 4738 4025	3225 4000 2863 4375 3869	3138 3853 2838 4525 3775	2981 3615 2975 4675 3275	3158 3456 3325 4619 2831	3125 3344 3400 4513 2694	3050 3400 3363 4625 2513	3075 3425 3400 4738 2600		+/-
PLécr. (Lm, spray, fas, Fonterra, NZ, à terme) <sup>1</sup>	-- 2961 3268 3384 4587 2230	-- 2992 3258 3399 4782 2255	-- 3605 3337 3550 4723 2384	2750 3927 3246 3570 2464	2825 3759 3105 4019 2476	3847 3900 2795 4670 2585	3682 4075 2735 4353 3640	3588 4364 2824 4295 3844	3030 3612 2803 4581 3478	2719 3456 2973 4349 2806	3163 3173 3302 4302 2601	2927 3259 3315 4580 2423		+/-
MPC 70% (fas, Fonterra, NZ, à terme) <sup>1</sup>	-- 6290 6010 7795 --	-- 5790 6065 8585 --	-- 5775 5970 9645 --	-- 5470 6195 8700 --	-- 4160 -- 8845 --	-- 4520 -- 7800 --	-- 6300 3940 -- --	-- 6495 4240 -- --	-- 5530 4185 -- --	-- 6120 5375 8170 --	-- 6920 5885 7675 --	-- 6510 6050 7380 --		-
Beurre (fob Europe de l'Ouest)	3813 4775 4000 3613 4650	3600 5200 3863 3638 4700	3725 5242 3650 4000 4750	4175 5063 3375 4450 4550	4400 5100 3075 4500 4375	4425 5300 3063 4375 4400	4450 5175 3100 4425 4150	4500 5050 3138 4450 3650	4713 4800 3550 4550 3338	4863 4550 3475 5550 3325	4683 4400 3600 4600 3275	4575 4188 3600 4600 3500		+/-



(1 <sup>ère</sup> ligne) 2010 (2 <sup>e</sup> ligne) 2011 (3 <sup>e</sup> ligne) 2012 (4 <sup>e</sup> ligne) 2013 (5 <sup>e</sup> ligne) 2014 (6 <sup>e</sup> ligne) 2015	Jan.	Fév.	Mars	Avr.	Mai	Juin	Juil.	Août	Sept	Oct	Nov.	Déc.	ø	Tend.
Beurre (fob Océanie)	3800 4625 3913 3350 4463	3688 4825 3850 3575 4719	3750 4883 3650 4138 4756	3800 4750 3500 4588 4100	4075 4750 3100 4275 3988	4050 4763 2975 4100 3913	4000 4675 2850 4129 3633	4000 4467 2942 3975 3263	4133 4200 3175 3975 2994	4350 4075 3250 4125 2863	4500 3825 3250 4000 2856	4500 3788 3288 4275 3400		+/-
MG du beurre (100%, fas, Fonterra, NZ, à terme) <sup>1</sup>	4809 5326 3557 3020 5279 3459	4406 5330 3978 3136 5557 4211	4517 5969 4054 3193 5616 4213	4165 6284 3406 3631 5293 4222	4008 6148 3148 4392 4551 4128	4976 5977 3170 5024 4068 4122	5572 5276 2392 4762 4259 4122	6169 5363 3139 5332 3826 4122	5273 4512 2882 5309 3198 4122	4477 4150 3133 5011 3583 4122	5283 3737 3072 4892 3234 4122	5175 3623 2736 4989 3324 4122		+/-
Beurre (82%, fas, Fonterra, NZ, à terme) <sup>1</sup>	3570 2635	4060 3171	4793 3141	4654 3106	4490 3135	4640 --	3890 3647	4015 3711	3695 3115	3675 2985	3915 2645	3751 2605		+/-
cheddar (fas, Fonterra, NZ, à terme) <sup>1</sup>	-- -- 3514 3452 4632 2938	-- -- 3554 3470 4583 2862	-- -- 3757 3465 5261 2777	-- -- 3503 3524 4804 --	-- -- 3094 4153 4595 --	-- -- 2753 4667 4220 --	-- -- 2848 -- 4108 --	-- -- 3333 -- 4440 --	-- 4625 2885 -- 4314 --	-- 4379 3515 4535 3393 --	-- 4019 3795 4345 3056 --	-- 3512 2988 4317 3013 --		-/+
<b>Stocks mondiaux (1000 tonnes)</b>														
USA : Beurre (privé)	76.3 53.9 77.3 94.0 62.1	92.1 62.9 93.1 108.2 74.1	89.0 65.5 94.5 115.7 81.7	93.6 64.3 115.4 140.6 79.0	96.0 77.2 118. 146.1 87.4	89.7 86.4 110.2 144.7 84.4	87.8 85.2 106.4 134.2 77.3	70.5 75.2 91.3 119.8 74.9	59.0 68.5 88.9 105.8 66.3	49.4 59.3 65.8 82.5 62.7	31.7 42.5 57.8 55.2 --	37.1 48.5 69.4 51.0 --		-/+
USA : PLécr.	60.8 58.1 72.1 89.9 67.7	21.3 55.3 87.5 102.4 82.3	11.8 54.0 95.3 105.3 97.1	3.6 66.7 102.5 94.2 108.7	2.7 73.9 97.5 104.3 100.2	0.9 84.4 65.3 104.4 103.8	1.8 87.1 58.5 93.6 113.6	0.9 76.2 48.1 88.3 110.1	0.9 68.5 53.5 65.9 77.6	0.0 64.9 53.5 50.3 88.6	0.0 66.2 47.2 51.9 --	0.0 74.8 57.7 60.4 --		+/-
<b>Production laitière monde (Δ% année précédente)</b>														
Nouvelle-Zélande	+1.3 +2.3 +9.3 +4.3 +7.0	+11.5 +4.0 +11.4 -5.9 +11.8	+0.5 +8.5 +9.1 -16.7 +21.0	-14.2 +33.3 +16.5 -34.5 +30.0	+8.1 +43.8 +13.1 -27.7 +24.0	+4.3 +32.3 +3.1 -6.9 +10.0	+5.7 +8.7 +20.4 -5.1 +7.0	+4.6 +6.4 +14.2 +9.2 +5.4	-1.8 +12.6 +5.1 +7.4 +3.9	+4.4 +9.5 +3.4 +5.4 +4.5	+3.4 +4.6 +7.7 +4.0 --	-4.6 +13.4 +8.0 +4.7 --	+1.1 +10.5 8.6 -1.8 --	+/-
Australie	-9.1 -1.3 +5.6 -5.5 +3.1	-3.7 +0.9 +7.4 -9.2 +1.4	-0.3 +0.7 +2.9 -7.1 +3.7	+2.7 +0.8 +7.7 -9.5 +5.6	+4.6 +1.7 +1.4 -7.5 +8.2	+3.0 +0.5 +4.3 -6.7 +8.9	+3.2 -1.1 +3.7 -3.5 +1.5	-0.5 +0.1 +3.0 -4.7 +2.4	-1.9 +6.4 +0.3 -3.5 +4.2	+0.6 +4.2 -1.4 -4.9 +5.9	+1.3 +3.5 +0.6 -2.9 --	-1.7 +6.4 -1.2 +1.4 --	-0.4 +3.5 +4.0 -4.9 --	+/-
USA	-0.6 +2.3 +3.4 +0.5 +1.1	+0.1 +2.0 +4.3 -3.5 +1.1	+0.6 +2.2 +4.2 -0.3 +0.9	+1.5 +1.5 +2.0 +0.1 +1.2	+1.1 +1.4 +1.8 +1.0 +1.4	+2.4 +1.1 +0.9 +1.5 +2.2	+2.9 +0.7 +0.7 +1.3 +4.0	+2.7 +2.1 -0.3 +2.6 +2.5	+3.3 +2.1 -0.5 +0.9 +4.0	+2.9 +2.1 -0.1 +1.0 +3.8	+2.7 +1.8 +1.0 +0.0 --	+2.5 +2.5 +1.6 -0.0 --	+1.8 +1.8 +1.8 +0.4 --	-/+
<b>Cours de change</b>														
€ / CHF (BNS)	1.4767 1.2779 1.2111 1.2280 1.2312	1.4673 1.2966 1.2072 1.2298 1.2213	1.4484 1.2879 1.2063 1.2264 1.2178	1.4339 1.2978 1.2022 1.2198 1.2191	1.4199 1.2540 1.2012 1.2406 1.2204	1.3774 1.2093 1.2010 1.2326 1.2181	1.3471 1.1778 1.2010 1.2010 1.2150	1.3428 1.1205 1.2011 1.2334 1.2119	1.3085 1.2010 1.2089 1.2338 1.2077	1.3461 1.2298 1.2098 1.2314 1.2078	1.3445 1.2315 1.2052 1.2319 1.2026	1.2806 1.2276 1.2091 1.2249 --		-/+
\$ / CHF (BNS)	1.0337 0.9569 0.9378 0.9241 0.9035	1.0715 0.9499 0.9119 0.9202 0.8942	1.0668 0.9197 0.9133 0.9460 0.8811	1.0684 0.8987 0.9136 0.9377 0.8826	1.1284 0.8735 0.9377 0.9550 0.8880	1.1282 0.8403 0.9584 0.9343 0.8960	1.0549 0.8244 0.9766 0.9452 0.8969	1.0398 0.7812 0.9685 0.9264 0.9098	1.0023 0.8723 0.9405 0.9244 0.9354	0.9685 0.8975 0.9328 0.9027 0.9526	0.9831 0.9082 0.9392 0.9128 0.9646	0.9683 0.9316 0.9216 0.8942 --		+/-

**Commentaire :**

Malgré la pression actuellement observée sur le marché du lait, la Commission européenne escompte une évolution des prix stable à moyen terme. Noël approchant, la demande de beurre et de fromage à la coupe a augmenté ces dernières semaines dans l'UE. Durant la période de l'avent, le marché de la poudre de lait écrémé se caractérise par une évolution des prix plus faible. Hors de l'UE, les deux dernières enchères de Fonterra ont amené de la stabilité et une légère hausse des prix.

**Remarques:**

<sup>1</sup>: Prix moyens des opérations à terme sur des marchandises conclues [les prix les plus récents sont présentés en **gras/italique**].

\*: Valeurs max. actuelles [présentées en **gras**] à la date de parution

Source : [AMI](#), [CLAL](#), [dairyaustralia](#), [dairynz](#), [danz](#), [eucolait](#), [Fonterra](#), [ife](#), [LTO](#), [Office d'élevage](#), [SNB](#), [ZMB](#).

## 7. Prix indicatifs de l'Interprofession du lait

Dans le tableau ci-dessous sont récapitulés en bleu les prix indicatifs fixés périodiquement par l'Interprofession du lait pour le lait de centrale.

Période		« Prix indicatif A »	« Prix indicatif B »	« Prix indicatif C »	Prix indicatif lait de fromagerie	
<b>Définition</b>						
		Ce prix indicatif est valable pour le lait du segment A, avec 4 % de matière grasse et 3,3 % de protéine. Le comité de l'IP Lait fixe trimestriellement ce prix indicatif. Pour cela, il se base sur l'évolution antérieure du prix du lait de la centrale, sur l'évolution des prix des moyens de production agricoles par le passé et sur les estimations de l'évolution future du marché.	Le prix indicatif valable pour le segment B est le « prix seuil ». Ce prix est fixé sur la base de la valeur de la matière première d'un kilogramme de lait lors de la valorisation en poudre de lait écrémé pour l'exportation sur le marché mondial, et la transformation en beurre pour le marché intérieur. Il est possible d'apporter des corrections de prix lors d'exportations de produits laitiers du segment B contenant de la matière grasse. Le prix seuil est calculé et publié mensuellement par la gérance de l'IP Lait.	Le prix indicatif valable pour le segment C'est le « prix garanti ». Ce prix est fixé sur la base de la valeur de la matière première d'un kilogramme de lait lors de la valorisation en poudre de lait entier, poudre de lait écrémé et beurre destinés à l'exportation sur le marché mondial. Le prix garanti est calculé et publié mensuellement par la gérance de l'IP Lait.	Prix minimum pour le lait transformé en fromage 4,0 % MG, 3,3 % protéine, départ ferme (lait de centrale ou de fromagerie). Le prix du lait destiné à être transformé en fromage et éligible à la prime fromagère octroyée par la Confédération ne doit pas être inférieur à ce prix.	
<b>Année</b>	<b>Mois</b>	<b>(Rp./kg, franco rampe, hors TVA, 4,0 % MG, 3,3 % protéine)</b>				
2013	Janvier	aucun prix indicatif fixé	57.5	32.8	57.6	
2013	Février	aucun prix indicatif fixé	58.3	33.8	57.6	
2013	Mars	aucun prix indicatif fixé	57.8	33.1	57.4	
2013	Avril	66.0	58.5	35.1	57.0	
2013	Mai	66.0	61.3	40.4	58.1	
2013	Juin	69.0	63.0	43.4	59.8	
2013	Juillet	69.0	62.0	41.9	61.8	
2013	Août	69.0	63.1	43.3	62.8	
2013	Septembre	69.0	64.0	44.0	63.7	
2013	Octobre	69.0	63.2	43.4	63.9	
2013	Novembre	69.0	62.5	42.1	64.7	
2013	Décembre	69.0	64.0	43.5	63.6	
2014	Janvier	71.0	64.4	43.8	64.0	
2014	Février	71.0	64.7	44.1	64.4	
2014	Mars	71.0	65.2	43.5	63.5	
2014	Avril	71.0	64.7	42.9	62.5	
2014	Mai	71.0	61.1	38.7	61.7	
2014	Juin	71.0	60.2	37.2	62.3	
2014	Juillet	71.0	60.1	37.3	61.8	
2014	Août	71.0	58.6	35.4	61.5	
2014	Septembre	71.0	53.0	27.9	60.2	
2014	Octobre	71.0	52.4	25.9	58.2	
2014	Novembre	71.0	51.6	25.2		
2014	Décembre	71.0	50.7	24.2		
2015	Janvier	68.0	50.3 – 50.7	23.3 – 23.7		
2015	Février	68.0				
2015	Mars	68.0				
2015	Avril					
2015	Mai					
2015	Juin					
2015	Juillet					
2015	Août					
2015	Septembre					
2015	Octobre					
2015	Novembre					
2015	Décembre					
<b>Remarques</b>						
1: Estimation provisoire par congruence des méthodes (fourchette) par la FPSL pour le mois en cours, en supposant que les cours de change sont constants. Des chiffres définitifs peuvent être consultés à partir de la première semaine du mois sous <a href="http://www.ip-lait.ch">www.ip-lait.ch</a>						