

BO Butter

S M P · P S L



Schweizer Milchproduzenten
Producteurs Suisses de Lait
Produttori Svizzeri di Latte
Producers Swissers da Latg

TSM
TREUHAND · FIDUCIAIRE · FIDUCIARIA



Branchenorganisation
Schweizer Milchpulver
(BSM)

swissmilk

BRANCHENORGANISATION
MILCH
BO MILCH - IP LAIT - IP LATTE

Rapport mensuel sur la situation du marché du lait et des produits laitiers en Suisse + chiffres marché étranger

Édition mars 2013

Année	Production cumulée en tonnes (t)					Commerce extérieur en t	
	Lait	Fromage	Beurre	PL écrémé	PL entier	Exp. from.	Imp. from.
	janvier	janvier	janv.-fév.	janv.-fév.	janv.-fév.	janvier	janv.-fév.
2012	297 252	14 405	10 067	6465	2644	4790	7850
2013	287 596	14 962	7999	2678	3046	5741	7869
Différence							
Tonnes	-9656	+557	-2068	-3787	+402	+950	+19
%	-3.2	+3.9	-20.5	-58.6	+15.2	+19.8	+0.2

En janvier 2013, les livraisons de lait ont diminué de 9656 tonnes ou 3,2 % par rapport au même mois de l'année précédente.

En ce qui concerne la transformation du lait, on note en janvier 2013 les variations suivantes par rapport à l'année précédente :

Produits de laiterie: +4005 tonnes (+5.5 %) en équivalents-lait
Production de fromage: +557 tonnes (+3.9 %)
Production de beurre: -1117 tonnes (-21.1 %)
Production PL écrémé: -2104 tonnes (-60.4 %)
Production PL entier: 237 tonnes (+16.3 %)

En janvier 2013, le commerce extérieur de fromage affiche les variations suivantes (en tonnes de produit) par rapport à l'année précédente :

Exportations de fromage : +950 tonnes (+19.8 %)
Importations de fromage : +263 tonnes (+7.2 %)

En ce qui concerne la commercialisation du lait de régulation, l'évolution en février 2013 se présente comme suit par rapport au même mois de l'année précédente :

Production de beurre: 3813 tonnes (-951 t ou -20.0 %)
Production PL écrémé: 1300 tonnes (-1683 t ou -56.4 %)
Production PL entier: 1354 tonnes (+165 ou +13.8 %)

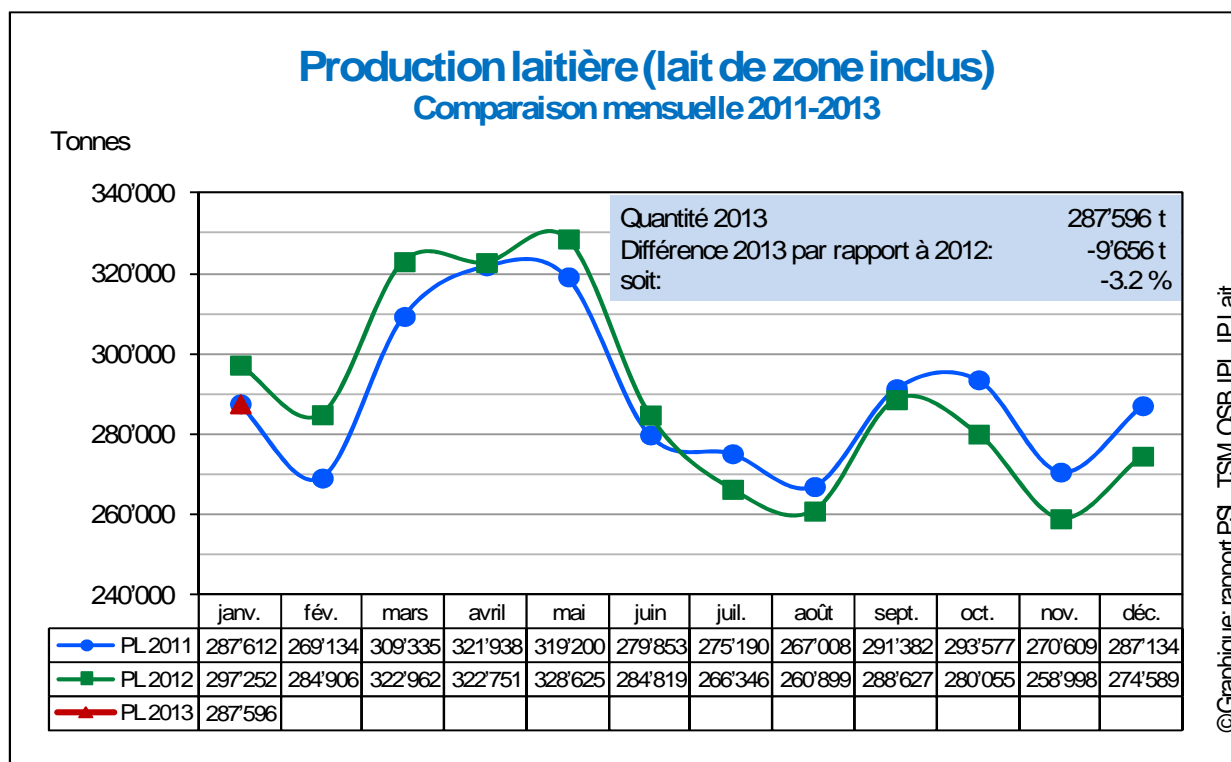
Pages spéciales sur les sujets suivants :

Les graisses animales, meilleures que leur réputation : les derniers enseignements en matière de nutrition font table rase des anciens préjugés. Contrairement à ce que l'on pensait autrefois, une alimentation contenant beaucoup d'acides gras saturés serait bonne pour la santé.

En 2012, la consommation de fromage par habitant est restée pratiquement inchangée (-30 g ou -0,01 %) par rapport à 2011. La part des fromages importés est passée en six ans de 23 à 30 %.

Reproduction autorisée avec mention de la source
Source: www.swissmilk.ch/situation-actuelle-du-marche
Berne, le 27 mars 2013

1. Production laitière



PL = production laitière / Source : TSM

En janvier 2013, la production laitière s'est élevée à 287 596 tonnes. Elle a reculé de 9656 tonnes ou 3,2 % par rapport au même mois de l'année précédente et de seulement 16 tonnes ou 0,0 % par rapport à janvier 2011.

Lait bio

En janvier 2013, la production de lait bio s'est montée à 18 967 tonnes, soit 875 tonnes ou 4,4 % de moins qu'au même mois de l'année précédente. 16 777 tonnes (-488 t ou -2,8 %) de ce lait ont été transformées en produits laitiers bio.

Composition du lait

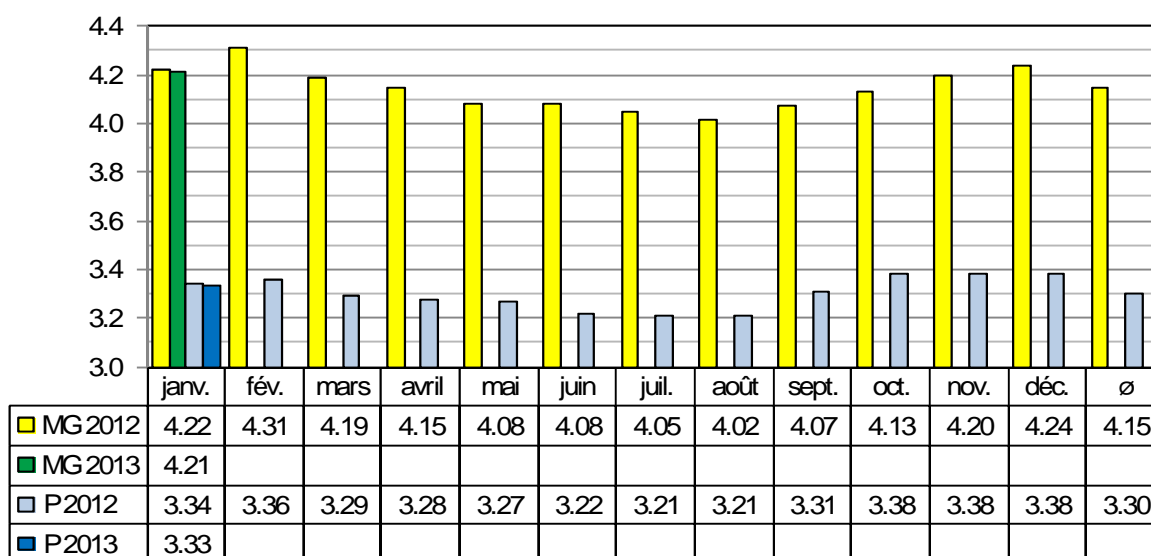
En janvier 2013, la teneur moyenne en matière grasse était inférieure de 0,01 point de pourcentage (soit 0,2 %) à celle de janvier 2012. La teneur moyenne en protéine était quant à elle inférieure de 0,01 point (soit 0,3 %) à celle du même mois de l'année précédente.

En janvier 2013, la production de matière grasse a été inférieure de 436 tonnes et celle de protéine inférieure de 351 tonnes à celles du même mois de l'année précédente.

Teneurs du lait en matière grasse et en protéine

Comparaison mensuelle 2012-2013

Teneurs en pour cent



©Graphique: rapport PSL, TSM, OSB, IPL, IP Lait.

MG = matière grasse ; P = protéine / Source : TSM

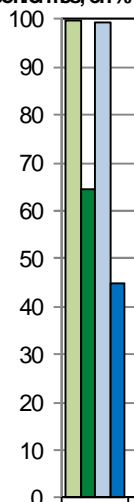
Qualité du lait

En janvier 2013, près de 100 % des échantillons analysés respectaient les critères de qualité légaux (de droit public) en ce qui concerne le nombre de germes et près de 99 % pour le nombre de cellules, tandis que les critères supplémentaires fixés par la branche ont été respectés dans 64 % des cas pour le nombre de germes et dans plus de 45 % des cas pour le nombre de cellules.

Qualité du lait (sans zones franches, FL)

Comparaison plurimensuelle 2013

Echantillons conformes, en %



Nombre de germes: (germes/ml) nombre de cellules: (cellules/ml)
 - Légal: <80'000 - Légal: ≤350'000
 - Branche: ≤10'000 - Branche: ≤100'000

	Jan	Feb	Mrz	Apr	Mai	Jun	Jul	Aug	Sep	Okt	Nov	Dez	ø
■ Nombre de germes, légal	99.67												
■ Nombre de germes, branche	64.32												
■ Nombre de cellules, légal	99.21												
■ Nombre de cellules, branche	44.67												

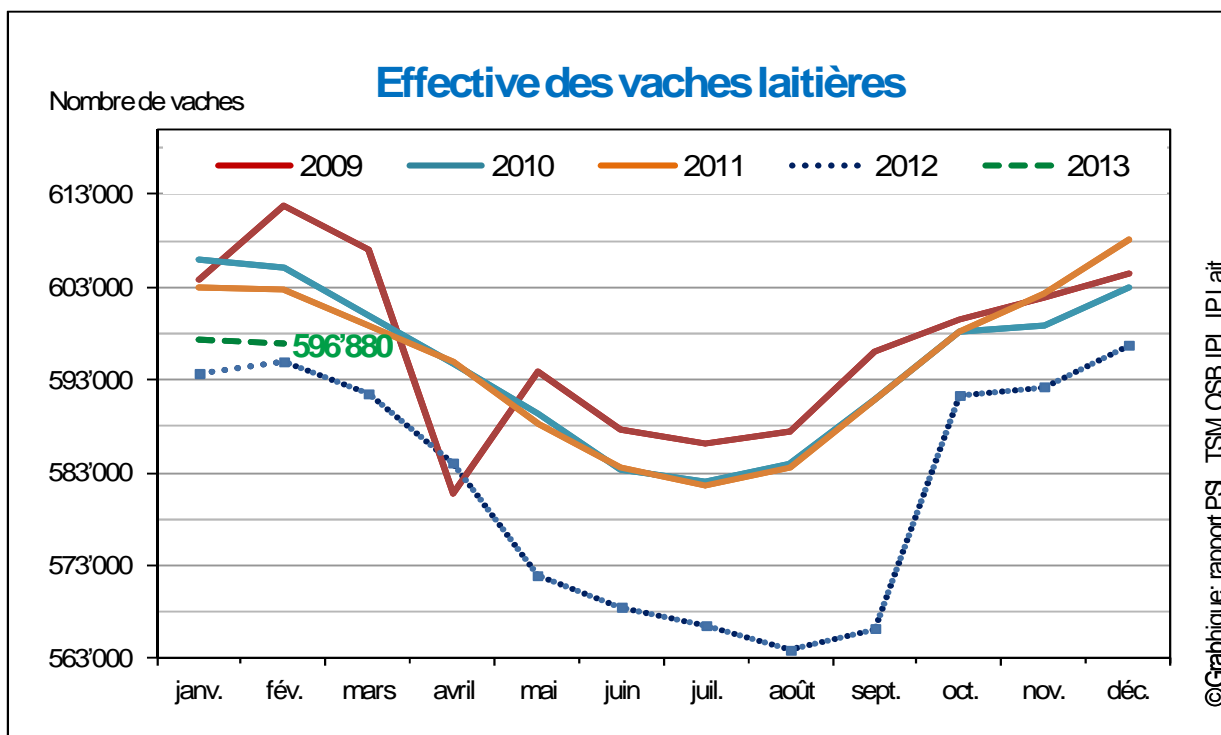
©Graphique: rapport PSL, TSM, OSB, IPL, IP Lait.

Source : TSM, Suisselab

2. Produits de laiterie

En janvier 2013, on a transformé 76 828 tonnes d'équivalents-lait en produits de laiterie (lait de consommation, crème de consommation, yogourts et spécialités laitières, y compris glaces comestibles), ce qui représente une augmentation de 4005 tonnes, soit 5,5 %, par rapport au même mois de l'année précédente.

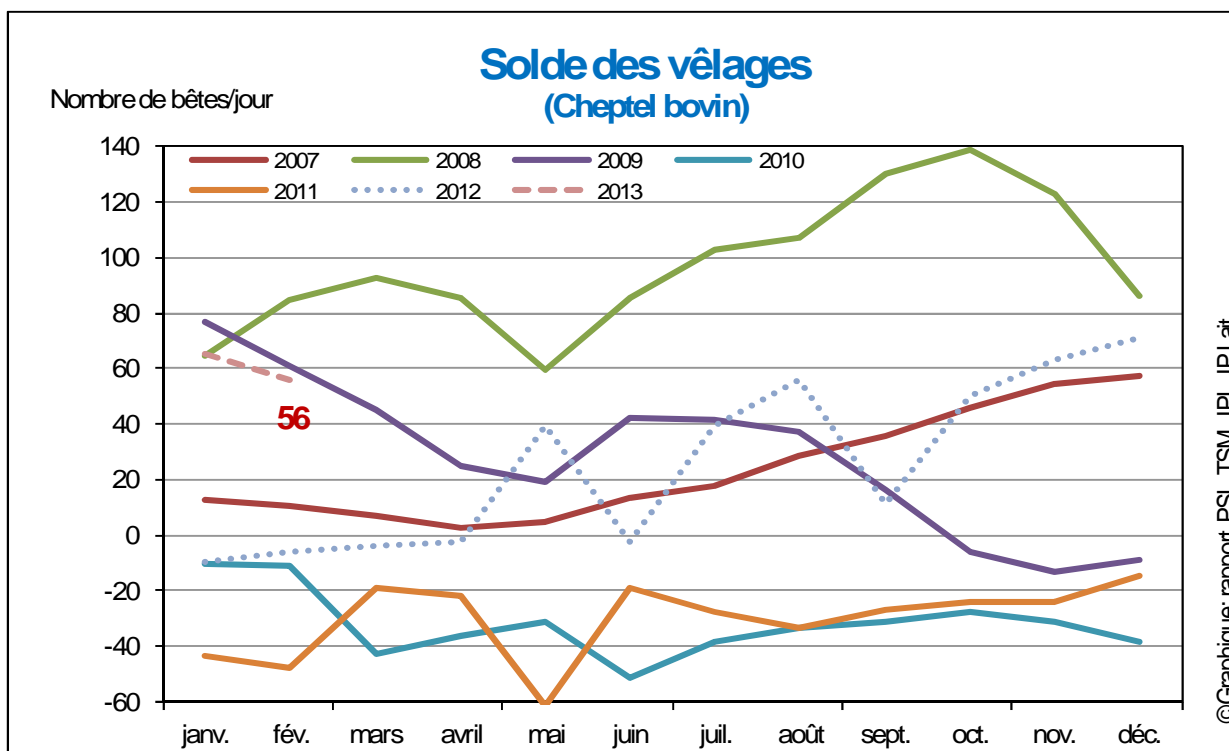
Cheptel des vaches laitières, évolution du cheptel



Source : SBV, Identitas AG

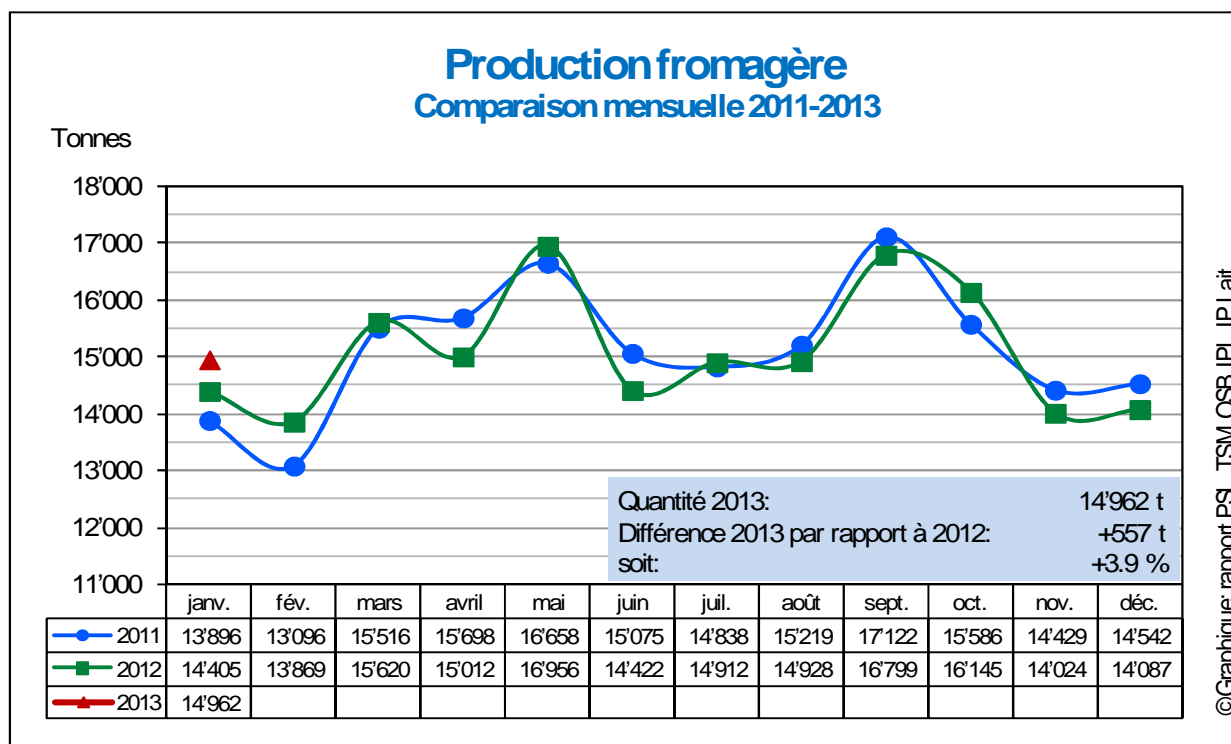
Selon les statistiques de février 2013 d'Identitas AG, le cheptel de vaches laitières se situe de fait au même niveau que l'année précédente. Ce chiffre est cependant à prendre avec des réserves compte tenu de l'incertitude concernant les données de 2012. Les effectifs dans la catégorie d'âge des 2-3 ans sont inférieurs de 3,6 % (-2900 têtes) à ceux de l'année précédente. Par contre, ceux des catégories plus âgées sont légèrement supérieurs à ceux de l'année précédente.

En février 2013, le solde positif des vêlages bovins est remonté (+56 têtes/jour) et les vêlages ont baissé de 2,3 % par rapport au même mois de l'année précédente. Le cumul des vêlages (sur 12 mois) affiche une baisse de 0,4 % par rapport à l'année précédente.



Source : SBV, Identitas AG

3. Fromage



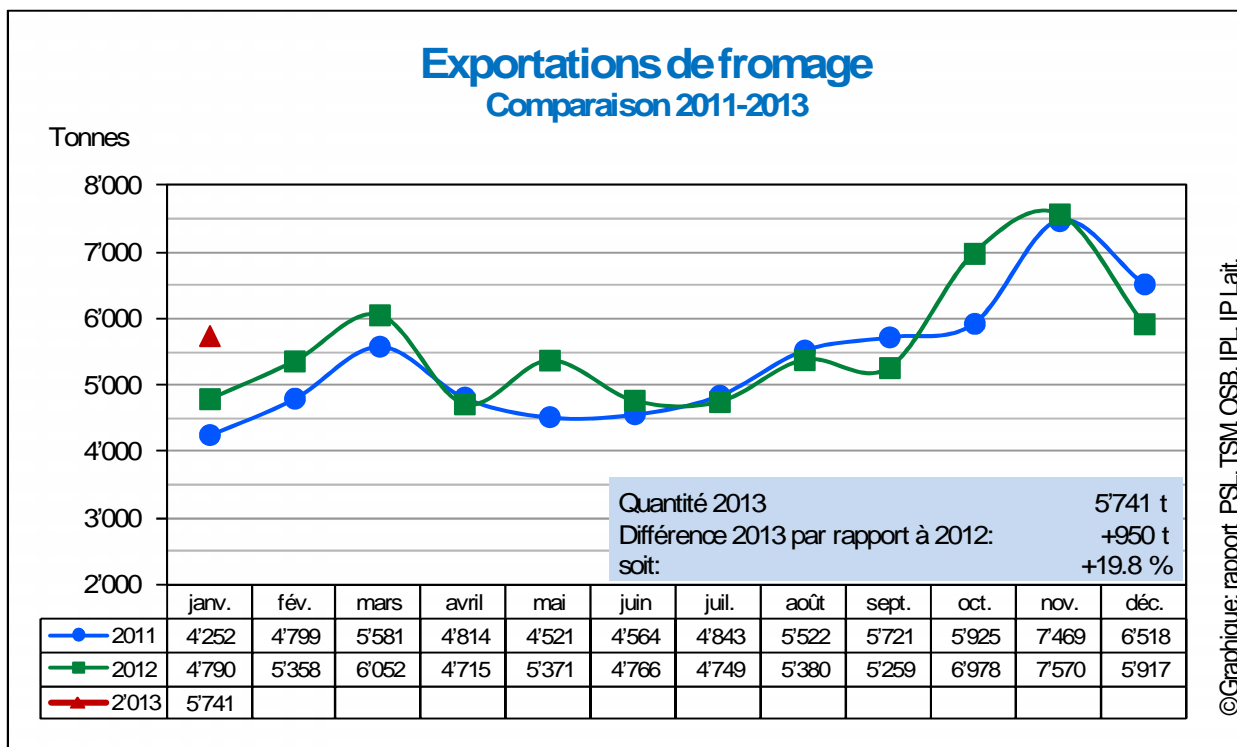
Source : TSM

Production fromagère

En janvier 2013, 14 962 tonnes de fromage ont été produites, soit 557 tonnes ou 3,9 % de plus qu'au même mois de l'année précédente.

En janvier 2013, la situation se présente comme suit :

Catégorie de fromage	2011	2012	Diff. en tonnes	Diff. en %
Fromage frais	3'316	3'676	360	10.9
Switzerland Swiss	364	568	204	56.0
Raclette Suisse®	663	801	138	20.8
Tilsit	184	285	101	54.9
Tommes	137	149	12	8.8
Vacherin Mont d'Or AOC (saisonnier)	58	67	9	15.5
Fromage du Valais	185	193	8	4.3
Fromage semi-préparé	158	166	8	5.1
Mutschli	44	46	2	4.5
Fromage d'alpage à pâte dure (saisonnier)	0	0	0	-
Fromage d'alpage à pâte mi-dure	1	0	-1	-100.0
Fromage du Jura	27	26	-1	-3.7
Tête de Moine AOC	175	173	-2	-1.1
Vacherin Fribourgeois AOC	161	158	-3	-1.9
Edam suisse	31	25	-6	-19.4
Fromage des Vignerons	28	22	-6	-21.4
Appenzeller®	669	659	-10	-1.5
Fromage de montagne des Grisons	176	156	-20	-11.4
Sbrinz AOC	182	160	-22	-12.1
Saint Paulin suisse	55	22	-33	-60.0
Emmentaler AOC	2'254	2'212	-42	-1.9
Fromage de montagne à pâte mi-dure	228	179	-49	-21.5
Le Gruyère AOC	2'535	2'471	-64	-2.5
« autres fromage à pâte dure et mi-dure »	2'186	2'097	-89	-4.1



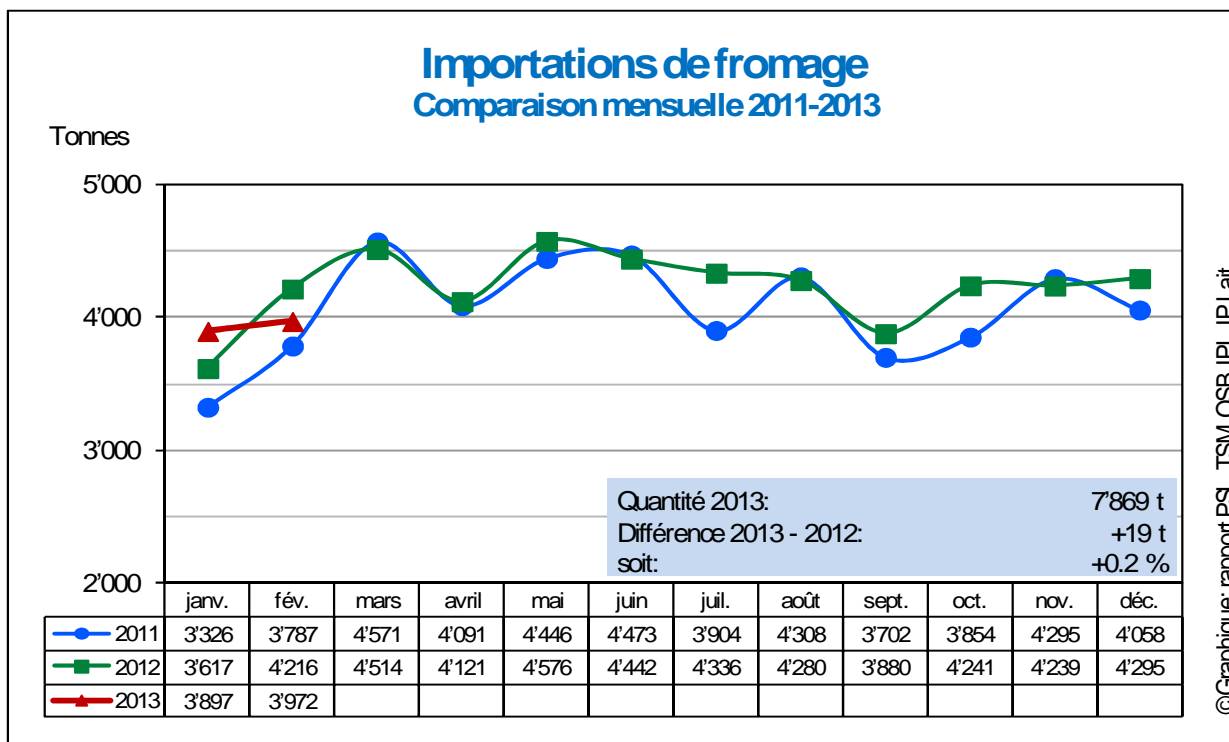
Source : DGD, TSM

Exportations de fromage

En janvier 2013, 5741 tonnes de fromage ont été exportées, soit 950 tonnes ou 19,8 % de plus qu'au même mois de l'année précédente.

En janvier 2013, la situation se présente comme suit :

Catégorie de fromage	2011	2012	Diff. en tonnes	Diff. en %
Le Gruyère AOC	881	1'160	279	31.7
Switzerland Swiss	112	358	246	219.6
« autres fromage à pâte dure gras »	60	258	198	330.0
Appenzeller®	367	428	61	16.6
« autres fromages à pâte mi-dure gras »	211	251	40	19.0
Raclette Suisse®	73	108	35	47.9
« autres fromages à pâte dure » < 45%	70	97	27	38.6
« autres fromages à pâte mi-dure » ≥ 55%	44	65	21	47.7
« autres fromage à pâte dure » ≥ 55%	2	16	14	700.0
Tête de Moine AOC	91	98	7	7.7
Vacherin Fribourgeois AOC	21	28	7	33.3
Sbrinz AOC	15	14	-1	-6.7
Tilsit	16	15	-1	-6.3
« autres fromages à pâte mi-dure » < 45%	399	390	-9	-2.3
Emmentaler AOC	1'423	1'331	-92	-6.5



Source : DGD, OFAG, TSM

Importations de fromage

En février 2013, les importations de fromage devraient totaliser 3972 tonnes (-244 t ou -5,8 %). Le volume des importations (fromage fondu compris) de l'année 2013 se monte jusqu'ici à 7869 tonnes, soit un chiffre à peu près équivalent à celui de l'année précédente (+19 t ou 0,2 %).

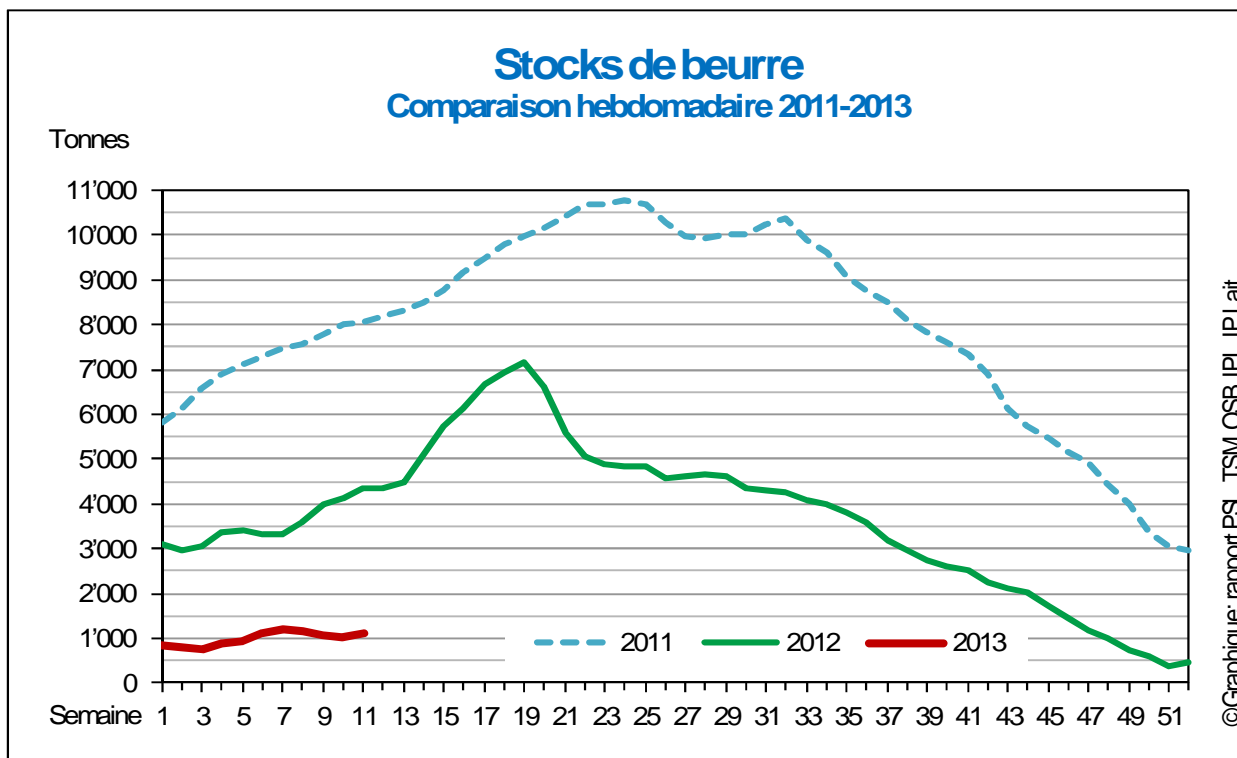
Commentaire

L'autorisation de production mensuelle d'Appenzeller® a été augmentée de 5 % pour avril 2013.

La situation de l'Emmentaler restera incertaine tant que l'interprofession n'aura pas pu mettre en œuvre des conditions cadre claires et obligatoires. En premier lieu, l'assemblée des délégués d'Emmentaler Switzerland devra prendre des décisions sur la modification de divers points du cahier des charges.

La production de Gruyère AOC elle aussi reste conforme au règlement.

Beurre (données sans production artisanale)



Source : OSB

Stocks de beurre de choix congelé

	2011	2012	2013	Différence par rapport à 2012	
fin février.	7612	3928	1062	-2866t	-73.0 %

Production de beurre

	2011	2012	2013	Différence par rapport à 2012	
janv. - févr.	9009	10'067	7999	-2068	-20.5 %

Ventes de beurre dans le pays

	2011	2012	2013	Différence par rapport à 2012	
janv. - févr.	6248	6446	6417	-29 t	-0.4 %

Exportations de beurre (standardisé à 82 % de graisse lactique)

janv. - févr. cumulé	2011	2012	2013	Différence par rapport à 2012	
	505	2473	536	-1973 t	-78.3 %
Déclarées pendant cette période pour le décompte:					
- dont OSB ¹	0	0	0		
- dont IP Lait ¹	341	2416	0		
- reste ²	164	57	237		
- export. BIO ³			299		
Année civile (janv.-déc.)	9009	10'642			

Remarques

¹: Les exportations de beurre ont été/sont partiellement financées par des contributions de l'Organisation sectorielle pour le beurre (OSB) et/ou de l'Interprofession du lait (IP Lait) pour autant qu'il s'agisse de mesures communes de la branche (niveau horizontal). La régularisation est effectuée sur la base des exportations réalisées (justificatif douanier) durant l'année civile en cours.

²: Les exportations de beurre restantes ont été/sont partiellement financées par la segmentation du lait selon le prix payé aux fournisseurs (niveau vertical).

³: Selon décision de l'IP Lait du 18 décembre 2012, 400 tonnes de beurre bio déclassé ont été autorisées à être exportées.

Production totale de beurre

En février 2013, 3813 tonnes de beurre ont été produites, soit 951 tonnes ou 20,0 % de moins qu'au même mois de l'année précédente. Le volume cumulé de la production de beurre jusqu'à février 2013 a atteint 7999 tonnes, soit une baisse de 2068 tonnes ou 20,5 % par rapport à l'année précédente.

Stocks de beurre

À fin février 2013, les stocks de beurre se montaient à 1062 tonnes, soit un recul de 2866 tonnes ou 73,0 % par rapport à l'année précédente. À la fin de la semaine 11, les stocks de beurre avaient augmenté de 66 tonnes pour atteindre 1128 tonnes.

Ventes de beurre

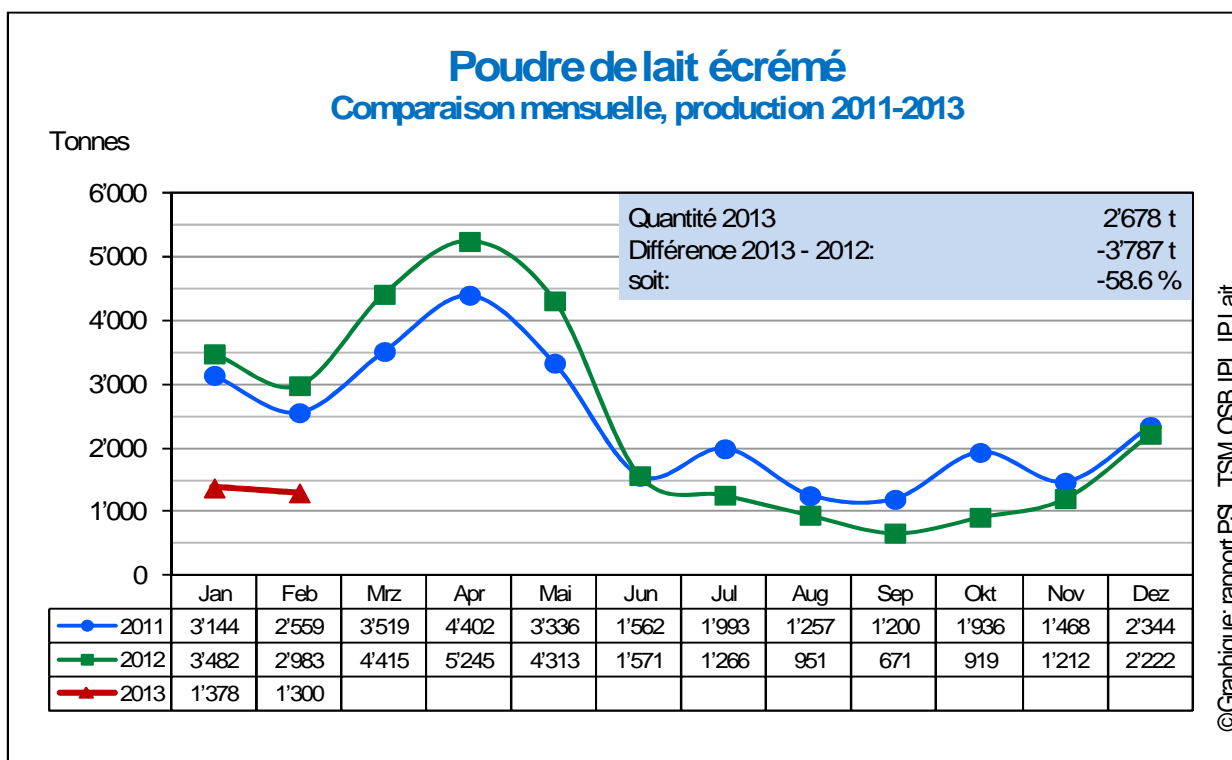
En février 2013, les ventes de beurre ont atteint 3268 tonnes, soit une augmentation de 78 tonnes ou 2,4 % par rapport au même mois de l'année précédente. Les ventes cumulées jusqu'en février 2013 se sont montées à 6417 tonnes, ce qui correspond à une diminution de 29 tonnes ou 0,4 % par rapport à l'année précédente.

Commentaire

La production de beurre est restée nettement en deçà de celle de la même période de l'année précédente. La production de lait et de beurre augmentera au plus tôt après le changement d'affouragement. Il est encore trop tôt pour dire quels seront les effets de l'augmentation du prix indicatif à partir de juin.

Après trois mois de baisse, les ventes de beurre sont reparties à la hausse en février. Le cumul des ventes est légèrement inférieur (-29 t) à celui de la même période de l'année précédente. Pour voir les ventes progresser nettement, il faudra attendre un redressement du marché international (exportations de l'industrie de transformation).

4. Poudre de lait



Source : IPL

Poudre de lait écrémé

En février 2013, 1300 tonnes de poudre de lait écrémé ont été produites, soit une diminution de 1683 tonnes ou 56,4 % par rapport au même mois de l'année précédente. La production cumulée de janvier à février 2013 s'est montée à 2678 tonnes, soit une diminution de 3787 tonnes ou 58,6 % par rapport à la même période de l'année précédente. Les stocks, qui étaient de 2097 tonnes, ont accusé une baisse de 3547 tonnes ou 62,8 % par rapport au même mois de l'année précédente.

Poudre de lait entier

En février 2013, la production de poudre de lait entier a été de 1354 tonnes, soit une hausse de 165 tonnes ou 13,8 % par rapport au même mois de l'année précédente. La production cumulée de janvier à février 2013 s'est montée à 3046 tonnes, soit une augmentation de 402 tonnes ou 15,2 % par rapport à la même période de l'année précédente. À la fin février 2013, les stocks atteignaient 996 tonnes, soit 589 tonnes ou 37,2 % de moins qu'au même mois de l'année précédente.

Commentaire

La baisse de la production laitière a des effets disproportionnés sur la transformation en produits de régulation. Si la production laitière baisse de quelques points de pourcentage, la production de poudre de lait est démultipliée et cet effet de levier a dépassé les 60 % pour les deux premiers mois de l'année.

5. Les derniers enseignements en matière de nutrition font table rase des anciens préjugés.

Fin février, l'OS Beurre a tenu un séminaire consacré au marché et à l'alimentation. Nicolai Worm, docteur en nutrition, y a communiqué diverses informations sur les derniers enseignements en matière de nutrition. Il a clairement exposé que les graisses animales n'avaient aucun effet néfaste en alimentation et affirmé que selon les résultats d'études récentes, les acides gras saturés n'augmentent nullement les risques de maladies cardiovasculaires. « Que l'on consomme des acides gras saturés en petite ou en grande quantité, cela augmente le risque d'infarctus du myocarde de 0 % » (sic). Au contraire, la graisse lactique présente un très large éventail d'acides gras et revêt de ce fait une place importante dans l'alimentation. Il a même ajouté que les recommandations officielles faites jusqu'à présent en faveur d'une alimentation riche en glucides et pauvre en lipides étaient fondamentalement erronées. Il recommande de couvrir les besoins énergétiques quotidiens par une consommation accrue de graisse et de diminuer la part énergétique couverte par les glucides.

Un article intitulé « La graisse est moins mauvaise qu'on le pense » publié récemment sur Blick.ch va dans le même sens. Cet article se réfère aux travaux de Thomas Seyfried, professeur en biologie et cancérologie à l'Université d'Illinois, de Dominic D'Agostino, professeur à l'Université de Floride du Sud et de Johannes F. Coy, spécialiste en biologie tumorale, de Darmstadt. Selon le Blick, tous trois défendent la thèse, indépendamment l'un de l'autre, selon laquelle les cellules normales ont la faculté de combler leur approvisionnement énergétique exclusivement à partir de graisse, si nécessaire. Les cellules cancéreuses ont par contre besoin de glucose. Elles meurent si elles en sont privées. Par conséquent, on peut étouffer le cancer par un régime riche en graisse et extrêmement pauvre en glucides.

Worm et D'Agostino conseillent l'un et l'autre une alimentation riche en acides gras saturés (mono, omega-3), c'est-à-dire une alimentation à base de graisses animales comme le beurre et la viande ou de graisses végétales comportant un pourcentage élevé d'acides gras mono-insaturés, comme on en trouve par exemple dans l'huile de coco et de palme. Contrairement à ce que l'on pensait autrefois, une alimentation contenant beaucoup d'acides gras saturés serait bonne pour la santé.

Sources :

<http://www.blick.ch/life/ratgeber/fitness/fett-ist-weniger-boese-als-gedacht-id2238359.html>

Ulrike Gonder – Dr. Nicolai Worm, MEHRFETT

6. Consommation de fromage par habitant reste élevée

En 2012, la consommation de fromage par habitant est restée pratiquement inchangée par rapport à l'année précédente (-30 g ou -0,01 %). La part des fromages d'importation est passée en six ans de 23 à 30 %.

En 2012, selon la méthode de calcul utilisée jusqu'à présent, les habitants de Suisse (8,14 millions) ont consommé en moyenne 21,28 kilos de fromage, soit 30 g de moins que l'année précédente. Entretemps, la méthode statistique a été modifiée de sorte qu'une partie des fromages frais n'est plus considérée comme fromage, mais comme produit frais. Selon la nouvelle méthode, la consommation de fromage est de 20,84 kg (-470 g). Dans cette baisse, 440 g sont dus à l'application de la nouvelle méthode statistique. En ce qui concerne la consommation totale de lait, ce changement est neutre. Pour les fromages à pâte molle, dure et mi-dure, la consommation par habitant ne change pratiquement pas.

Catégorie de produits	Consommation en kg par habitant			Variation en % 2011 / 2012	
	2010	2011	*2012	kg	%
Année					
Fromages frais, séré compris	7.18	7.30	6.86	-0.44	-6.0
Fromages à pâte molle	2.01	1.97	1.98	0.01	0.5
Fromages à pâte mi-dure	6.14	5.99	5.97	-0.02	-0.3
Fromages à pâte dure	3.68	3.59	3.59	-	-
Fromages à pâte extra-dure	0.87	0.92	0.88	-0.04	-4.3
Produits spéciaux, fromage de chèvre ou de brebis	0.14	0.14	0.13	-0.01	-7.1
Total toutes variétés confondues	20.02	19.90	19.41	-0.49	-2.5
Fromage de fonte, fondue prête à l'emploi	1.52	1.41	1.43	0.02	1.4
Total fromage, y c. fromage fondu	21.54	21.31	**20.84	-0.47	-2.2

*Chiffres provisoires

** ou 21,28 kilos selon l'ancienne méthode de calcul, soit une variation insignifiante par rapport à l'année précédente

Si les Suisses ont consommé plus de Raclette Suisse®, de Gruyère AOC et d'Appenzeller®, la demande a reculé pour les autres variétés fromagères.

Par rapport à 2007, la consommation par habitant de fromage étranger a augmenté de 1,41 kg au cours des six dernières années. La part de fromage étranger s'est élevée en 2012 à 29,7 %, principalement à cause des catégories fromage frais et à pâte molle. Toujours compte tenu de la nouvelle méthode statistique, la consommation de fromage suisse par habitant a diminué de 210 g en 2012 et celle de fromage importé a augmenté de 180 g.

Origine	Consommation de fromage, y c. fromage fondu en kg par habitant					Variation en % 2011 / 2012		
	2007	2008	2009	2010	2011	*2012	kg	%
Suisse	16.01	16.04	15.82	15.68	15.29	14.64	-0.65	-4.3
Étranger	4.79	5.17	5.56	5.86	6.02	6.20	0.18	3.0
Total	20.80	21.21	21.38	21.54	21.31	**20.84	-0.47	-2.2

*Chiffres provisoires

** ou 21,28 kilos selon l'ancienne méthode de calcul, soit une variation insignifiante par rapport à l'année précédente

Les chiffres relatifs à la consommation se basent sur les données de TSM Fiduciaire Sàrl et celles de la Fédération des Producteurs Suisses de Lait PSL ; ils sont calculés et publiés par l'Union suisse des paysans et Switzerland Cheese Marketing SA et font partie intégrante de la « Statistique laitière 2012 de la Suisse » qui paraîtra à l'automne 2013.

7. Informations sur la situation du marché du lait à l'étranger

(1 ^{ère} ligne) 2010 (2 ^e ligne) 2011 (3 ^e ligne) 2012 (4 ^e ligne) 2013	Jan.	Fév.	Mars	Avr.	Mai	Juin	Juil.	Août	Sept	Oct	Nov.	Déc.	Ø	Tend.
Prix UE (€/t)			*											
PLent.(26 %,spray, sacs,Kempton)	2463 2989 2866 3060	2461 3379 2805 3085	2450 3505 2673 3170	2650 3269 2545	2849 3131 2405	2870 3087 2454	2871 3025 2520	2761 2888 2726	2799 2886 2968	2759 2975 2980	2609 2935 2976	2725 2872 2997		+/-
PLent. (26%, spray, France)	2538 3050 2869 3060	2400 3438 2820 2975	2440 3516 2738 3100	2700 3325 2608	2963 3156 2392	2990 3195 2500	2900 3100 2500	2770 3030 2720	2760 2950 2925	2725 2975 2990	2636 2990 2975	2808 2900 3038		+/-
PLent. (26%, Commission UE)	2470 2890 2880 2950	2360 3110 2830 2940	2450 3210 2760 2950	2660 3120 2640	2880 3020 2500	2920 3000 2510	2850 2990 2510	2720 2910 2660	2760 2920 2860	2720 2930 2910	2690 2920 2890	2720 2880 2960		+/-
PLécr. (ch, spray, sacs, Kempton)	2019 2365 2351 2681	1984 2681 2305 2658	2058 2770 2114 2700	2265 2388 1995	2494 2400 2005	2386 2425 2104	2306 2356 2210	2216 2261 2416	2286 2319 2668	2219 2366 2737	2034 2331 2695	2150 2328 2650		+/-
PLécr. (ch, spray, France)	2058 2453 2343 2690	1910 2828 2260 2643	2036 2692 2135 2650	2305 2420 2050	2488 2455 1990	2376 2500 2138	2175 2350 2175	2196 2250 2490	2294 2288 2725	2228 2313 2730	2015 2340 2694	2202 2350 2681		+/-
PLécr. (Commission UE)	2020 2270 2330 2660	1950 2450 2280 2630	2030 2470 2160 2620	2240 2400 2070	2390 2430 2020	2330 2400 2120	2240 2390 2170	2230 2330 2420	2270 2310 2620	2210 2320 2680	2160 2310 2650	2170 2320 2680		+/-
Beurre (vrac, Kempton)	3000 3700 3490 3370	2880 3990 3310 3350	2880 4180 3080 3450	3000 4010 2860	3630 3990 2550	3780 4160 2680	3760 4170 2730	3700 4050 2900	3710 4040 3250	3800 3970 3350	3710 3810 3350	3690 3570 3350		+/-
Beurre (vrac, France)	3015 3663 3493 3440	2840 3908 3340 3350	2850 4180 3025 3400	2940 4080 2700	3213 4123 2462	3476 4156 2638	3623 4095 2713	3653 4040 2894	3700 3988 3275	3651 3881 3340	3570 3774 3450	3520 3606 3500		+/-
Beurre (Commission UE)	2940 3520 3490 3330	2830 3710 3340 3310	2820 3810 3130 3290	2940 3780 2810	3320 3820 2620	3490 3910 2720	3640 3950 2750	3640 3900 2900	3580 3900 3140	3610 3880 3200	3570 3750 3320	3530 3570 3370		+/-
Emmental (industrie, Kempton)	3430 3950 3900 3980	3410 3990 3900 4030	3380 4100 3850 4250	3510 4090 4080	3550 4010 4000	3630 4040 3980	3830 4010 3880	3880 4010 3910	3900 4000 3930	3900 4000 3930	3900 3980 3930	3930 3950 3930		(+/-)
Emmental (Commission UE)	4570 4140 4110 4090	4780 4150 4050 4150	4740 4170 4180 4120	4570 4200 4190	4760 4290 4210	4630 4310 4050	4630 4330 4010	4070 4300 4070	4140 4240 4000	4130 4220 4060	4080 4190 4010	4130 4180 4060		(+/-)
Emmental (lait cru, Kempton)	4550 4960 4980 5130	4550 5040 4970 5210	4650 5150 4950 5700	4750 5150 4970	4750 5080 4960	4750 5050 4850	4830 5050 4940	4890 4990 5000	4930 4830 4940	5010 4880 4960	5030 4970 5010	4940 4990 5030		+/-
Cheddar (Commission UE)	2460 3110 3370 3380	2430 3110 3380 3310	2420 3130 3310 3320	2610 3090 3100	2820 3160 3370	3030 3170 3420	3150 3100 3390	3190 3210 3300	3150 3280 3410	3100 3210 3440	3110 3280 3420	3080 3330 3390		+/-
Prix du lait (LTO)	285.1 328.5 347.1 346.3	280.0 335.9 345.6	273.2 331.6 337.1	276.9 326.6 321.8	286.1 335.9 313.8	302.3 346.3 320.9	317.8 355.8 325.2	326.7 358.9 327.2	330.5 361.6 333.0	329.8 354.8 334.8	332.3 355.9 347.0	322.9 345.9 342.4		+/-
Lait spot (Lodi, Italie)	327.8 416.3 387.9 418.9	322.2 425.3 376.3 415.0	327.4 424.0 358.3 412.4	334.3 415.0 317.0	351.8 415.0 320.9	389.2 423.9 335.1	417.6 435.6 378.2	412.4 425.3 391.8	426.6 440.8 409.8	436.9 440.8 429.2	438.2 440.8 438.2	426.6 433.0 379.0		-

(1 ^{ère} ligne) 2010 (2 ^e ligne) 2011 (3 ^e ligne) 2012 (4 ^e ligne) 2013	Jan.	Fév.	Mars	Avr.	Mai	Juin	Juil.	Août	Sept	Oct	Nov.	Déc.	Ø	Tend.
Lait spot (Pays-Bas)	260.6 368.1 314.4 352.4	265.0 380.6 302.1 339.3	269.5 366.5 280.0 325.0	285.6 312.5 234.5	305.0 327.5 246.0	323.5 362.0 303.8	338.8 359.4 323.8	320.6 382.0 386.0	364.5 410.0 451.3	362.5 411.3 451.0	355.0 394.5 443.3	368.8 334.8 355.0		-
Valeur en mat. 1ère (indice ife, Kiel)	279 339 319 350	259 364 306 347	266 391 279	292 346 255	342 348 239	341 358 256	332 352 268	324 334 300	334 340 341	324 342 353	306 334 350	319 320 346		+/-
Stocks UE (1000 t)														
Beurre public	76 2 0 0	76 2 0 0	76 2 0	66 2 0	64 2 0	52 2 0	24 2 0	17 1 0	2 1 0	2 1 0	2 1 0	2 1 0		-
Beurre privé	21 14 18 19	17 1 7	24 18 39	40 31 55	55 53 82	70 74 102	88 89 118	92 96 119	76 74 96	55 56 65	39 48 50	23 35 34		-
PLécr. public	257 189 44 0	257 159 15 0	257 147 6	257 147 6	245 147 5	240 135 4	229 123 4	221 109 3	197 54 0	195 54 0	195 54 0	194 54 0		-
Prod. laitière UE (Δ% année précédente)														
Allemagne	-0.8 +2.5 +3.8 0.0	-1.7 +2.6 +2.1	-0.7 +2.1 +3.0	+0.4 +2.4 +2.6	+1.4 +2.4 +2.5	+2.2 +2.9 +1.8	+2.2 +3.9 +0.3	+2.9 +1.6 -1.0	+2.9 +3.1 +0.3	+3.5 +2.9 +0.6	+2.5 +2.8 +0.9	+0.8 +4.3 +0.5	+1.5 +2.4 +1.0 0.0	+/-
France	-2.3 +8.0 +1.9 -4.2	-1.9 +7.5 +0.3	-0.6 +7.7 +0.3	-1.7 +6.0 +0.0	+2.7 +1.7 +2.4	+2.7 +3.0 +3.5	+1.8 +7.9 -2.2	+5.4 +8.8 -3.3	+12.2 +5.7 -7.0	+8.7 +1.8 -4.2	+7.1 +4.2 -3.7	+3.5 +4.7 -3.8	+2.8 +5.4 -1.0 -4.2	-
Autriche	+0.7 +4.3 +5.9 -2.1	+0.1 +4.1 +3.5 0.0	+1.0 +3.7 +4.7	+1.4 +3.7 +3.9	+2.8 +2.9 +4.3	+2.1 +4.2 +3.0	+3.7 +4.0 +0.9	+3.9 +3.8 -0.1	+4.2 +5.0 -1.4	+4.2 +5.5 -0.9	+4.6 +5.1 -1.7	+3.5 +5.9 -2.2	+2.6 +4.3 +1.8 -1.0	-
Pays-Bas	-1.1 +1.9 +2.2 -0.1	+1.0 +0.0 -0.3 +3.0	+5.2 -1.3 +2.6	+1.1 +0.9 -0.9	+2.8 -0.2 +0.5	+2.3 +0.0 +0.5	+3.9 +0.3 -0.4	+4.7 -1.8 -0.6	+3.0 -1.0 -0.2	+1.7 +0.2 -0.9	+2.0 +0.2 -0.3	+0.3 +2.9 -0.7	+1.8 -0.2 +0.0 +1.4	-
UE-27 (total)	-1.5 +3.1 +3.1 -2.1	-1.6 +2.8 +1.4	-0.5 +2.9 +3.0	-0.5 +2.9 +2.3	+1.3 +1.0 +2.5	+1.5 +0.9 +2.1	+1.4 +3.0 -0.5	+2.6 +2.0 -1.2	+4.8 +1.5 -1.6	+3.7 +1.0 -1.2	+3.4 +1.6 -1.0	+2.1 +2.6 -1.8	+1.3 +2.1 +0.6 -2.1	-
Prix mondiaux (\$/t)														
PLent. (26%, spray, fob, Westeuropa)	3350 3900 3700 3450	3200 4550 3638 3625	3250 4767 3465 4200	3688 4350 3238	3800 4125 2938	3650 4125 2988	3450 3975 2900	3300 3800 2988	3400 3675 3188	3488 3675 3375	3538 3688 3438	3725 3700 3425		+/-
PLent. (26%, spray, fob, Océanie)	3300 3800 3619 3350	3138 4169 3558 3538	3217 4592 3481 4400	3750 4113 3294	3963 4075 3000	3850 3938 2800	3375 3825 2875	3150 3623 2954	3396 3469 3194	3475 3463 3300	3513 3588 3375	3550 3650 3338		+/-
PLent. (26%, spray, fas, Fonterra, NZ, à terme) ¹	3352 3463 3574 3255	3523 3597 3556 3126	3282 3701 3517 3261	3200 4327 3386 3639	3291 4337 3316 5313	4092 3986 2766 5404	4027 3989 2488 5171	4019 3886 2933 5200	3435 3474 2538 4285	2917 3359 2861	3649 3289 3081	3485 3473 3450		+/-

(1 ^{ère} ligne) 2010 (2 ^e ligne) 2011 (3 ^e ligne) 2012 (4 ^e ligne) 2013	Jan.	Fév.	Mars	Avr.	Mai	Juin	Juil.	Août	Sept	Oct	Nov.	Déc.	Ø	Tend.
PLécr. (Lm, spray, fob, Europe de l'Ouest)	2925 3250 3138 3525	2625 3800 3075 3525	2675 3750 2875 3700	3100 3525 2700	3163 3575 2563	2938 3625 2688	2813 3525 2775	2825 3375 2988	2975 3313 3363	2963 3250 3463	2875 3275 3475	2925 3225 3450		+/-
PLécr. (Lm, spray, fob, Océanie)	3063 3500 3425 3450	2750 3850 3338 3588	2825 3833 3200 4200	3550 3769 3025	3500 3806 2806	3225 4000 2863	3138 3853 2838	2981 3615 2975	3158 3456 3325	3125 3344 3400	3050 3400 3363	3075 3425 3400		+/-
PLécr. (Lm, spray, fas, Fonterra, NZ, à terme) ¹	-- 2961 3268 3384	-- 2992 3258 3399	-- 3605 3337 3550	2750 3927 3246 3570	2825 3759 3105 4019	3847 3900 2795 4376	3682 4075 2735 4352	3588 4364 2824 4192	3030 3612 2803 3882	2719 3456 2973	3163 3173 3302	2927 3259 3315		+/-
MPC 70% (fas, Fonterra, NZ, à terme) ¹	-- -- 6290 6010	-- -- 5790 6065	-- -- 5775 5970	-- -- 5470 6195	-- -- 4160 4520	-- -- 4520 3940	-- -- 6300 3940	-- -- 6495 4240	-- -- 5530 4185	-- -- 6120 5375	-- -- 6920 5885	-- -- 6510 6050		+/-
Beurre (fob Europe de l'Ouest)	3813 4775 4000 3613	3600 5200 3863 3638	3725 5242 3650 4000	4175 5063 3375	4400 5100 3075	4425 5300 3063	4450 5175 3100	4500 5050 3138	4713 4800 3550	4863 4550 3475	4683 4400 3600	4575 4188 3600		+/-
Beurre (fob Océanie)	3800 4625 3913 3350	3688 4825 3850 3575	3750 4883 3650 4200	3800 4750 3500	4075 4750 3100	4050 4763 2975	4000 4675 2850	4000 4467 2942	4133 4200 3175	4350 4075 3250	4500 3825 3250	4500 3788 3288		+/-
MG du beurre (100%, fas, Fonterra, NZ, à terme) ¹	4809 5326 3557 3020	4406 5330 3978 3136	4517 5969 4054 3193	4165 6284 3406 3631	4008 6148 3148 4392	4976 5977 3170 4432	5572 5276 2392 4459	6169 5363 3139 4463	5273 4512 2882 4383	4477 4150 3133	5283 3737 3072	5175 3623 2736		+/-
Beurre (82%, fas, Fonterra, NZ, à terme) ¹				3765	4490	4545	4840							+/-
cheddar (fas, Fonterra, NZ, à terme) ¹	-- -- 3514 3452	-- -- 3554 3470	-- -- 3757 3465	-- -- 3503 3524	-- -- 3094 4153	-- -- 2753 4702	-- -- 2848	-- -- 3333	-- -- 4625 2885	-- -- 4379 3515	-- -- 4019 3795	-- -- 3512 2988		+/-
Stocks mondiaux (1000 tonnes)														
USA : Beurre (privé)	76.3 53.9 77.3 93.8	92.1 62.9 93.1	89.0 65.5 94.5	93.6 64.3 115.4	96.0 77.2 118.7	89.7 86.4 110.2	87.8 85.2 106.4	70.5 75.2 91.3	59.0 68.5 88.9	49.4 59.3 65.8	31.7 42.5 57.8	37.1 48.5 69.4		+
USA : PLécr.	60.8 58.1 72.1 +113.1	21.3 55.3 87.5	11.8 54.0 95.3	3.6 66.7 102.5	2.7 73.9 97.5	0.9 84.4 65.3	1.8 87.1 58.5	0.9 76.2 48.1	0.9 68.5 53.5	0.0 64.9 53.5	0.0 66.2 47.2	0.0 74.8 57.7		+
Production laitière monde (Δ% année précédente)														
Nouvelle-Zélande	+1.3 +2.3 +9.3 +4.3	+11.5 +4.0 +11.4	+0.5 +8.5 +9.1	-14.2 +33.3 +16.5	+8.1 +43.8 +13.1	+4.3 +32.3 +3.1	+5.7 +8.7 +20.4	+4.6 +6.4 +14.2	-1.8 +12.6 +5.1	+4.4 +9.5 +3.4	+3.4 +4.6 +7.7	-4.6 +13.4 +8.0	+1.1 +10.5 8.6	+/-
Australie	-9.1 -1.3 +5.6 -5.5	-3.7 +0.9 +7.4 -9.2	-0.3 +0.7 +2.9	+2.7 +0.8 +7.7	+4.6 +1.7 +1.4	+3.0 +0.5 +4.3	+3.2 -1.1 +3.7	-0.5 +0.1 +3.0	-1.9 +6.4 +0.3	+0.6 +4.2 -1.4	+1.3 +3.5 +0.6	-1.7 +6.4	-0.4 +3.5 +4.0	-

(1 ^{ère} ligne) 2010 (2 ^e ligne) 2011 (3 ^e ligne) 2012 (4 ^e ligne) 2013	Jan.	Fév.	Mars	Avr.	Mai	Juin	Juil.	Août	Sept	Oct	Nov.	Déc.	Ø	Tend.
USA	-0.6 +2.3 +3.4 +0.5	+0.1 +2.0 +4.3 +0.0	+0.6 +2.2 +4.2 *	+1.5 +1.5 +2.0	+1.1 +1.4 +1.8	+2.4 +1.1 +0.9	+2.9 +0.7 +0.7	+2.7 +2.1 -0.3	+3.3 +2.1 -0.5	+2.9 +2.1 -0.1	+2.7 +1.8 +1.0	+2.5 +2.5 +1.6	+1.8 +1.8 +1.8	+/-
Cours de change														
€ / CHF (BNS)	1.4767 1.2779 1.2111 1.2280	1.4673 1.2966 1.2072 1.2298	1.4484 1.2879 1.2063	1.4339 1.2978 1.2022	1.4199 1.2540 1.2012	1.3774 1.2093 1.2010	1.3471 1.1778 1.2010	1.3428 1.1205 1.2011	1.3085 1.2010 1.2089	1.3461 1.2298 1.2098	1.3445 1.2315 1.2052	1.2806 1.2276 1.2091		+/-
\$ / CHF (BNS)	1.0337 0.9569 0.9378 0.9241	1.0715 0.9499 0.9119 0.9202	1.0668 0.9197 0.9133	1.0684 0.8987 0.9136	1.1284 0.8735 0.9377	1.1282 0.8403 0.9584	1.0549 0.8244 0.9766	1.0398 0.7812 0.9685	1.0023 0.8723 0.9405	0.9685 0.8975 0.9328	0.9831 0.9082 0.9392	0.9683 0.9316 0.9216		+/-

Commentaire

Les quantités aussi bien dans l'UE que hors de l'UE sont en régression.

Dans l'UE, les prix affichent une tendance à la hausse depuis que les deux dernières adjudications de Fonterra ont entraîné une nette hausse des prix. On ne sait pas dans quelle mesure la sécheresse qui sévit actuellement en Nouvelle-Zélande, parallèlement à une baisse de la production, a contribué à ce résultat.

Remarques:

¹: Prix moyens des opérations à terme sur des marchandises conclues [les prix les plus récents sont présentés en **gras/italique**].

*: Valeurs max. actuelles [présentées en **gras**] à la date de parution

Source : AMI, CLAL, dairyaustralia, dairynz, danz, eucolait, Fonterra, ife, LTO, Office d'élevage, SNB, ZMB.

8. Prix indicatifs de l'Interprofession du lait

Dans le tableau ci-dessous sont récapitulés en bleu les prix indicatifs fixés périodiquement par l'Interprofession du lait pour le lait de centrale.

Période		« Prix indicatif A »	« Prix indicatif B »	« Prix indicatif C »	Prix indicatif lait de fromagerie	
Définition						
		Ce prix indicatif est valable pour le lait du segment A, avec 4 % de matière grasse et 3,3 % de protéine. Le comité de l'IP Lait fixe trimestriellement ce prix indicatif. Pour cela, il se base sur l'évolution antérieure du prix du lait de la centrale, sur l'évolution des prix des moyens de production agricoles par le passé et sur les estimations de l'évolution future du marché.	Le prix indicatif valable pour le segment B est le « prix seuil ». Ce prix est fixé sur la base de la valeur de la matière première d'un kilogramme de lait lors de la valorisation en poudre de lait écrémé pour l'exportation sur le marché mondial, et la transformation en beurre pour le marché intérieur. Il est possible d'apporter des corrections de prix lors d'exportations de produits laitiers du segment B contenant de la matière grasse. Le prix seuil est calculé et publié mensuellement par la gérance de l'IP Lait.	Le prix indicatif valable pour le segment C est le « prix garanti ». Ce prix est fixé sur la base de la valeur de la matière première d'un kilogramme de lait lors de la valorisation en poudre de lait entier, poudre de lait écrémé et beurre destinés à l'exportation sur le marché mondial. Le prix garanti est calculé et publié mensuellement par la gérance de l'IP Lait.	Prix minimum pour le lait transformé en fromage 4,0 % MG, 3,3 % protéine, départ ferme (lait de centrale ou de fromagerie). Le prix du lait destiné à être transformé en fromage et éligible à la prime fromagère octroyée par la Confédération ne doit pas être inférieur à ce prix.	
Année	Mois	(Rp./kg, franco rampe, hors TVA, 4,0 % MG, 3,3 % protéine)				
2011	Janvier	65.0	55.1	35.2		
2011	Février	65.0	58.3	38.0		
2011	Mars	65.0	60.4	43.3		
2011	Avril	68.0	60.9	46.3		
2011	Mai	68.0	57.8	39.9		
2011	Juin	68.0	57.2	35.4		
2011	Juillet	68.0	57.2	33.0		
2011	Août	68.0	56.0	30.3		
2011	Septembre	68.0	54.2	26.7		
2011	Octobre	aucun prix indicatif fixé	53.1	23.1		
2011	Novembre	64.0	54.7	27.0		
2011	Décembre	64.0	55.3	27.8		
2012	Janvier	aucun prix indicatif fixé	55.2	29.4		
2012	Février	66.0	55.6	32.2		
2012	Mars	66.0	54.2	29.8		
2012	Avril	66.0	53.1	27.4		
2012	Mai	66.0	51.6	24.2		
2012	Juin	66.0	51.3	22.8		
2012	Juillet	aucun prix indicatif fixé	53.3	25.4		
2012	Août	aucun prix indicatif fixé	53.7	26.2		
2012	Septembre	aucun prix indicatif fixé	55.9	28.9		
2012	Octobre	aucun prix indicatif fixé	57.6	32.0		
2012	Novembre	aucun prix indicatif fixé	58.1	33.0		
2012	Décembre	aucun prix indicatif fixé	58.3	33.7		
2013	Janvier	aucun prix indicatif fixé	57.5	32.8	57.6	
2013	Février	aucun prix indicatif fixé	58.3	33.8		
2013	Mars	aucun prix indicatif fixé	57.8	33.1		
2013	Avril	66.0	57.8-60.1	33.1-35.4		
2013	Mai	66.0				
2013	juin	69.0				
Remarques						
<p>¹: Estimation provisoire par congruence des méthodes (fourchette) par la FPSL pour le mois en cours, en supposant que les cours de change sont constants. Des chiffres définitifs peuvent être consultés à partir de la première semaine du mois sous www.ip-lait.ch</p>						