



Rapport mensuel sur la situation du marché du lait et des produits laitiers en Suisse + chiffres marché étranger

Édition juillet 2012

Année	Production cumulée en tonnes (t)					Commerce extérieur en t	
	Lait	Fromage	Beurre	PL écrémé	PL entier	Exp. from.	Imp. from.
	janv.-mai	janv.-mai	janv.-juin	janv.-juin	janv.-juin	janv.-mai	janv.-juin
2011	1 507 217	74 864	27 948	18 522	7772	23 960	24 818
2012	1 556 495	75 862	30 305	22 009	9341	26 287	25 489
Différence							
Tonnes	+49 278	+998	+2357	+3486	+1568	+2327	+671
%	+3.3	+1.3	+8.4	+18.8	+20.2	+9.7	+2.7

En mai 2012, les livraisons de lait ont augmenté de 9425 tonnes ou 3.0 % par rapport à la même période de l'année précédente.

En ce qui concerne la transformation du lait, on note de janvier à mai 2012 les variations suivantes par rapport à l'année précédente :

Produits de laiterie	+2348 tonnes (+0.6 %) en équivalents-lait
Production de fromage :	+998 tonnes (+1,3 %)
Production de beurre :	+2250 tonnes (+9.3 %)
Production PL écrémé :	+3477 tonnes (+20.5 %)
Production PL entier :	+1331 tonnes (+20.4 %)

Pour la période de janvier à mai 2012, le commerce extérieur de fromage affiche les variations suivantes (en tonnes de produits) par rapport à l'année précédente :

Exportations de fromage :	+2327 tonnes (+9.7 %)
Importations de fromage :	+800 tonnes (+4.0 %)

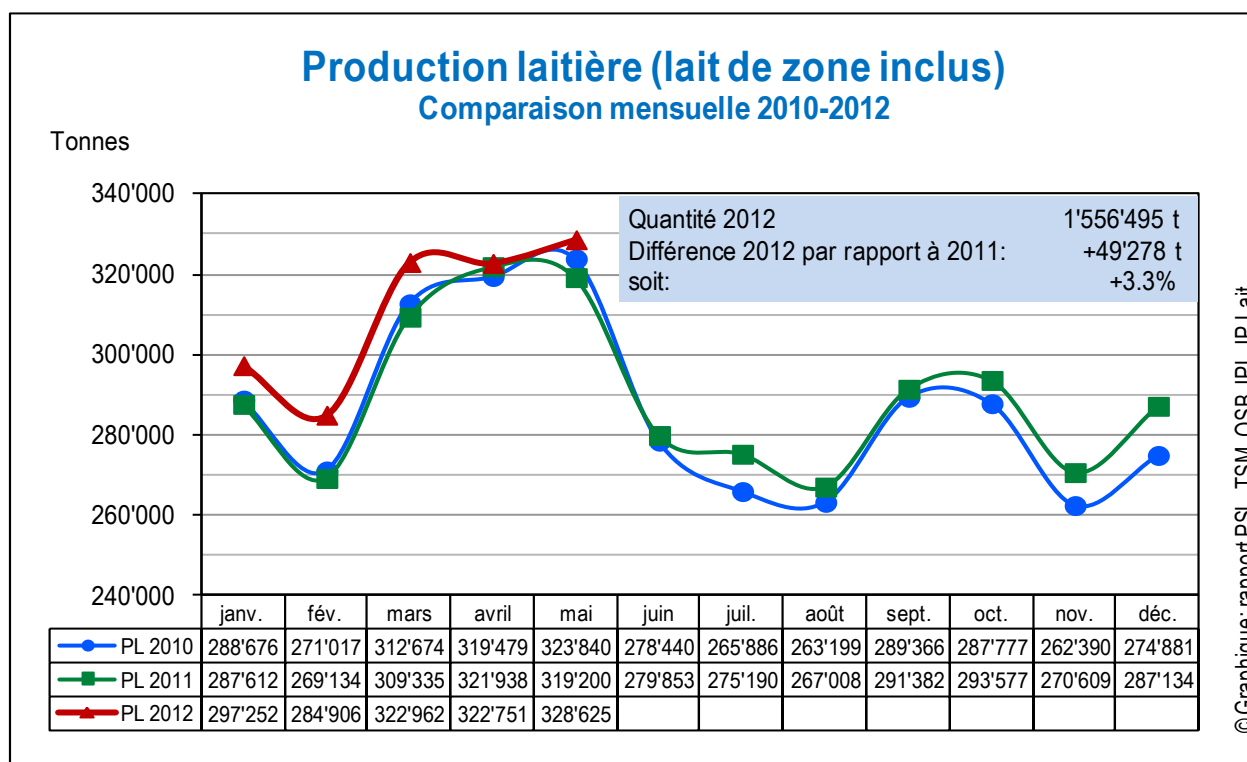
En ce qui concerne la commercialisation du lait de régulation, l'évolution en juin 2012 se présente comme suit par rapport au même mois de l'année précédente :

Production de beurre :	3887 tonnes (+107 t ou +2.8 %)
Production PL écrémé :	1571 tonnes (+9 t ou +0.6 %)
Production PL entier :	1488 tonnes (+237 t ou +18.9 %)

Page spéciale : « Loi chocolatière »

Les exportations de lait de janvier à juin 2012 dans le cadre de la « loi chocolatière » se montent à 46 millions de kilos et sont donc inférieures de 20 millions de kilos environ aux années précédentes (2005 - 2011).

1. Production laitière



PL = production laitière / Source : TSM

En mai 2012, la production laitière s'est élevée à 328 625 tonnes, soit 9425 tonnes ou 3,0 % de plus que le même mois de l'année précédente et 4784 tonnes ou 1,5 % de plus qu'en mai 2010.

La production cumulée de janvier à mai 2012 s'est élevée à 1 556 495 tonnes. Elle était supérieure de 49 278 tonnes ou 3,3 % à celle de la même période de l'année précédente et supérieure de 40 812 tonnes ou 2,7 % à celle de la même période de 2010.

Lait bio

De janvier à mai 2012, la production cumulée de lait bio se monte à 103 377 tonnes, soit 7247 tonnes ou 7,5 % de plus que durant la même période de l'année précédente. 88 234 tonnes (+4974 t ou +6,0 %) de ce lait ont été transformées en produits laitiers bio.

Composition du lait

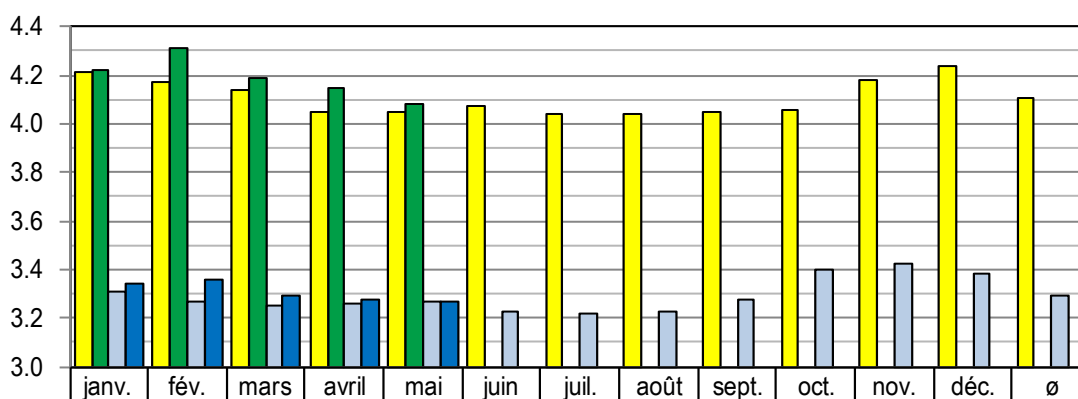
En mai 2012, la teneur moyenne en matière grasse du lait était supérieure de 0,03 point ou 0,7 % à celle de mai 2011. La teneur moyenne en protéine était quant à elle identique à la valeur du mois de mai de l'année précédente.

En mai 2012, la production de matière grasse a été supérieure de 480 tonnes et la production de protéine supérieure de 308 tonnes à celles du même mois de l'année précédente.

Teneurs du lait en matière grasse et en protéine

Comparaison mensuelle 2011-2012

Teneurs en pour cent



	janv.	fév.	mars	avril	mai	juin	juil.	août	sept.	oct.	nov.	déc.	ø
■ MG 2011	4.21	4.17	4.14	4.05	4.05	4.07	4.04	4.04	4.05	4.06	4.18	4.24	4.11
■ MG 2012	4.22	4.31	4.19	4.15	4.08								
■ P 2011	3.31	3.27	3.25	3.26	3.27	3.23	3.22	3.23	3.28	3.40	3.42	3.38	3.29
■ P 2012	3.34	3.36	3.29	3.28	3.27								

© Graphique: rapport PSL, TSM, OSB, IPL, IP Lait.

MG = matière grasse ; P = protéine / Source : TSM

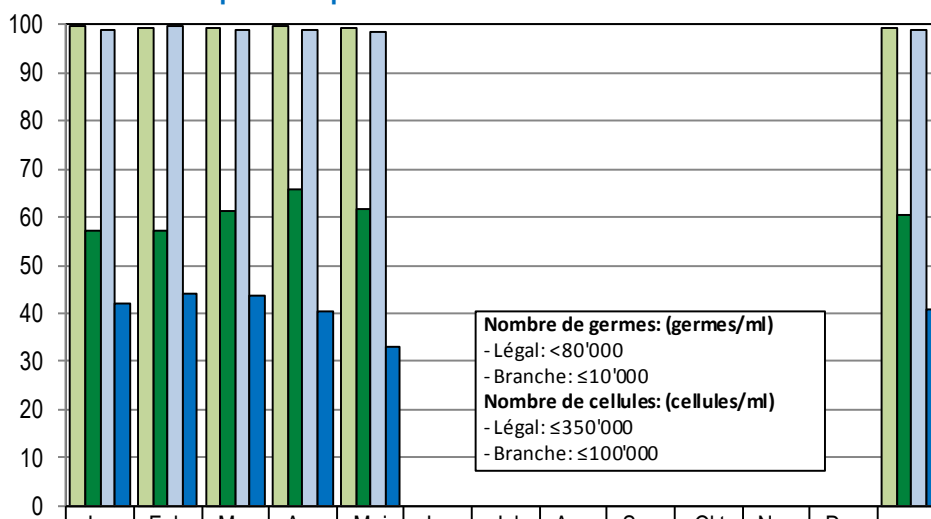
Qualité du lait

Près de 100 % des échantillons analysés respectent les critères de qualité légaux (de droit public) relatifs au nombre de germes et de cellules, tandis que les critères supplémentaires fixés par la branche ont été atteints en mai 2012 dans environ 62 % des cas pour le nombre de germes et dans bien 33 % des cas pour le nombre de cellules.

Qualité du lait (sans zones franches, FL)

Comparaison plurimensuelle 2012

Echantillons conformes, en %

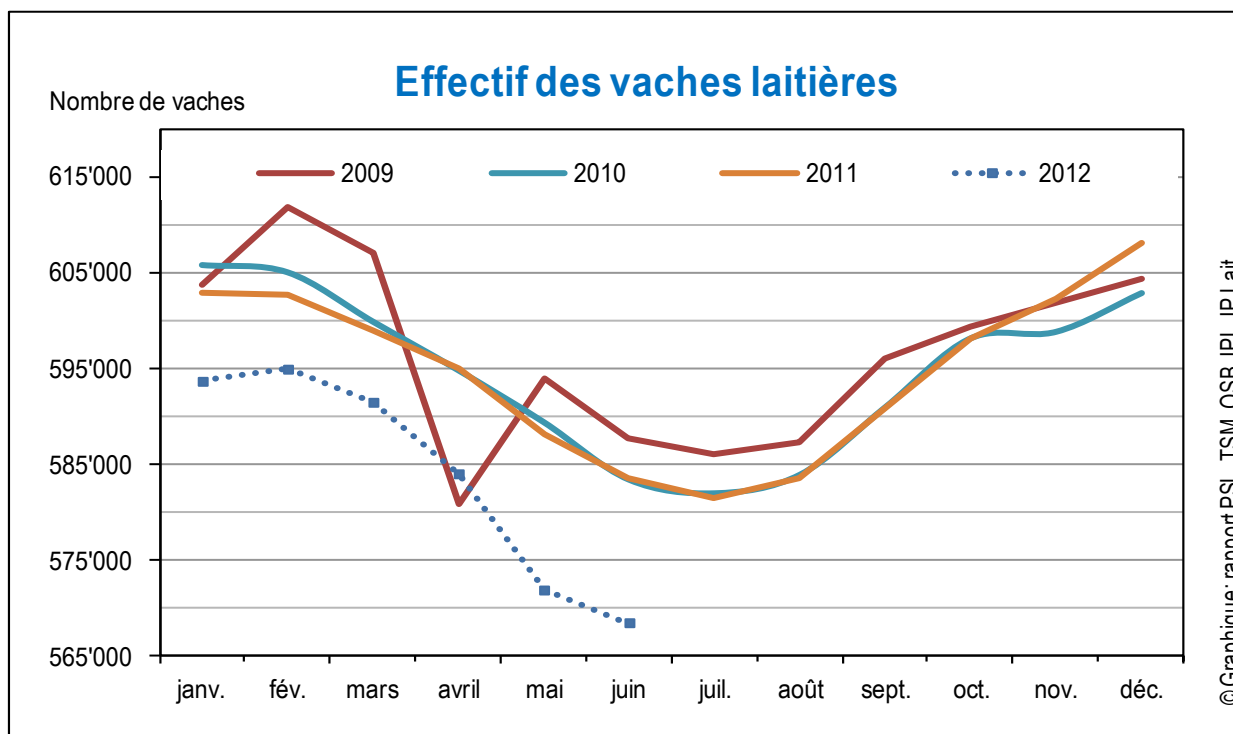


	Jan	Feb	Mrz	Apr	Mai	Jun	Jul	Aug	Sep	Okt	Nov	Dez	ø
■ Nombre de germes légal	99.67	99.47	99.54	99.62	99.44								99.55
■ Nombre de germes, branche	57.06	57.23	61.39	65.83	61.65								60.63
■ Nombre de cellules légal	99.02	99.82	99.06	98.95	98.57								99.08
■ Nombre de cellules, branche	41.98	43.91	43.74	40.50	33.15								40.66

© Graphique: rapport PSL, TSM, OSB, IPL, IP Lait.

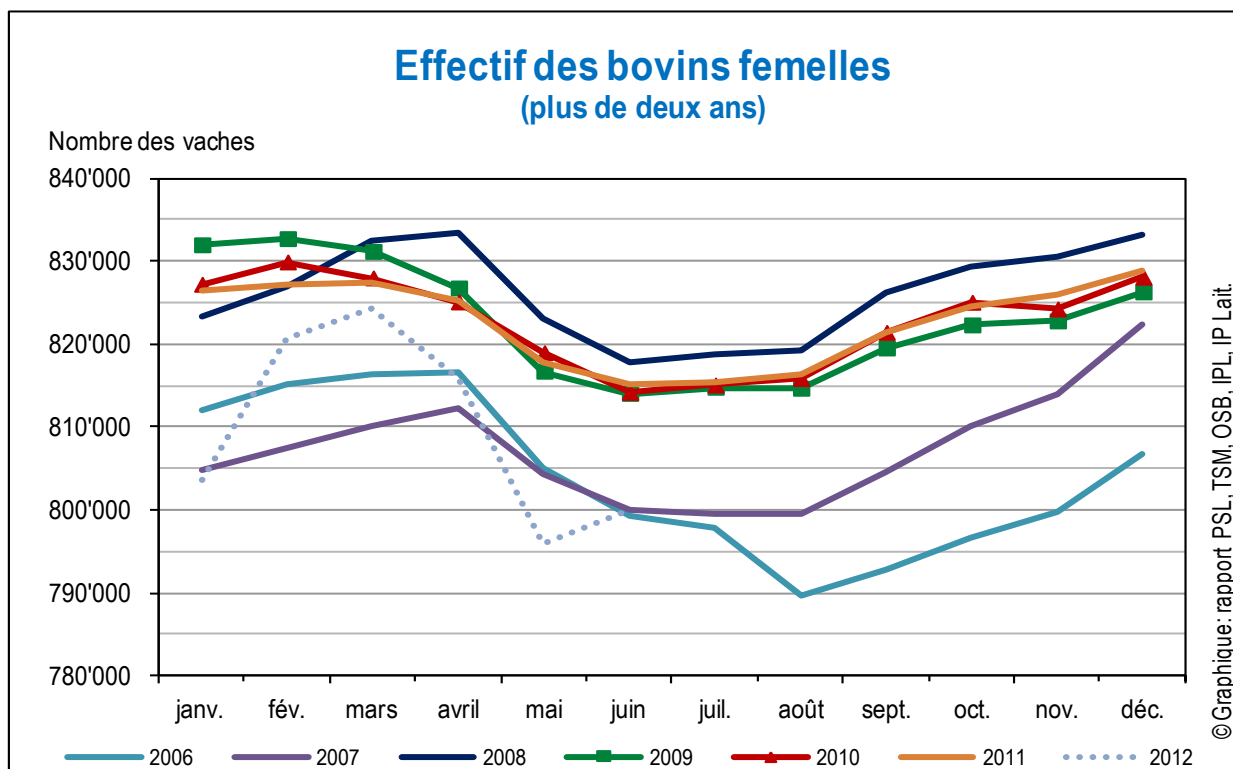
Source : TSM, Suisselab

Cheptel des vaches laitières, évolution du cheptel



Source : USP, Identitas SA

Selon les statistiques, de janvier à juin 2012, le cheptel de vaches laitières est nettement en recul par rapport aux valeurs de l'année passée, ceci en particulier pour les mois de mai et juin. Ces chiffres doivent toujours être considérés avec prudence en raison des livraisons de lait actuelles. Le cheptel bovin total est, certes, aussi en recul par rapport à celui de l'année précédente, mais pas aussi nettement que ne le laisse apparaître le cheptel de vaches laitières. Il est donc évident que des erreurs de saisie sont survenues.



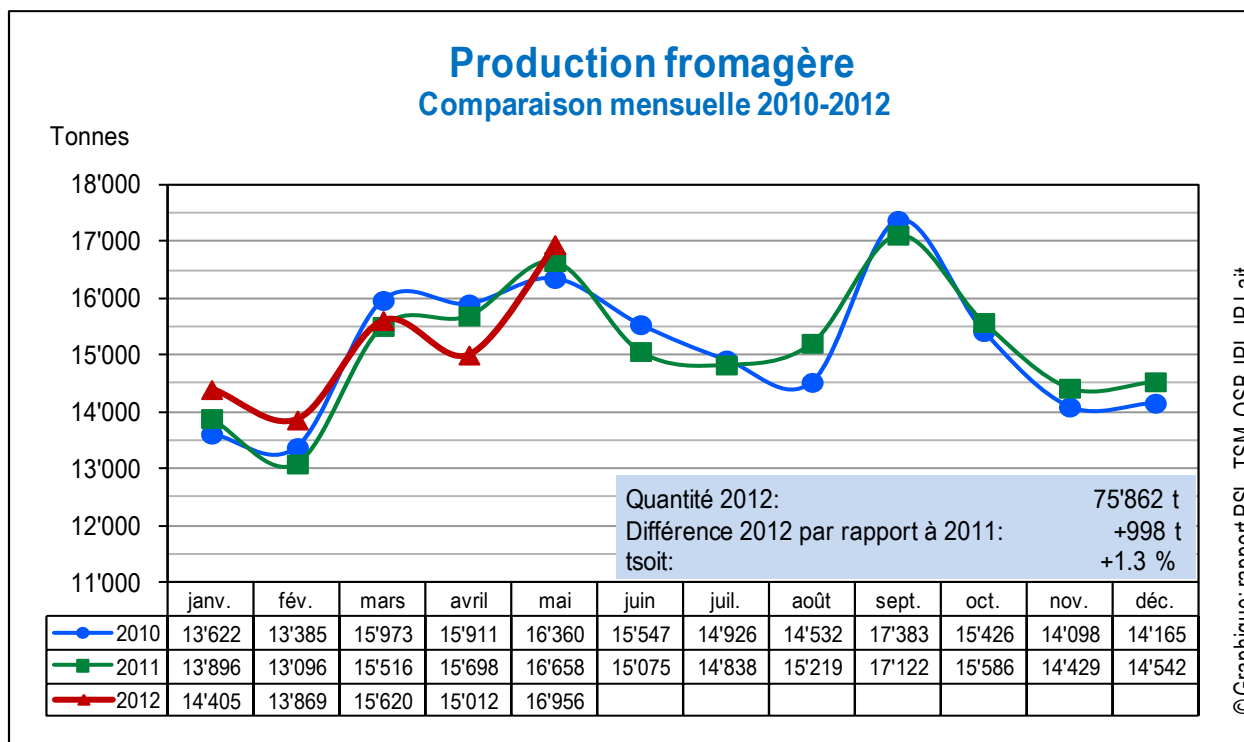
Source : USP, Identitas SA

2. Produits de laiterie

En mai 2012, on a transformé 80 877 tonnes d'équivalents-lait en produits de laiterie (lait de consommation, crème de consommation, yogourts et spécialités laitières, y compris glaces comestibles), ce qui représente une augmentation de 4423 tonnes, soit 5,8 %, par rapport au même mois de l'année précédente.

Il en est résulté pour les mois de janvier à mai 2012 une augmentation de 2348 tonnes, soit 0,6 % par rapport à la même période de l'année précédente.

3. Fromage



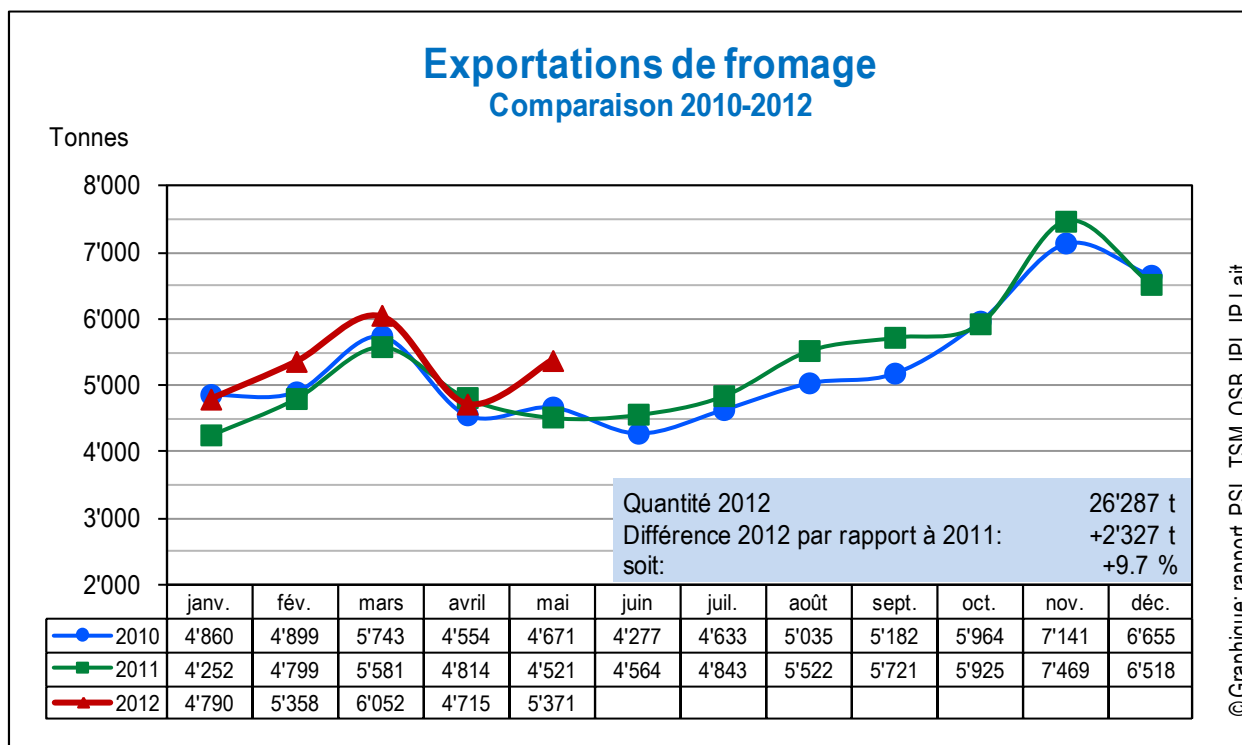
Source : TSM

Production fromagère

En mai 2012, 16 956 tonnes de fromage ont été produites, soit 298 tonnes ou 1.8 % de plus qu'en mai 2011.

Pour la période de janvier à mai 2012, la situation se présente comme suit :

Catégorie de fromage	2011	2012	Diff. en tonnes	Diff. en %
Emmentaler AOC	11'172	11'915	743	6.7
Raclette Suisse®	3'426	3'952	526	15.4
Le Gruyère AOC	12'498	12'850	352	2.8
« autres fromage à pâte dure et mi-dure »	10'778	11'005	227	2.1
Switzerland Swiss	1'224	1'437	213	17.4
Vacherin Fribourgeois AOC	762	838	76	10.0
Fromage de montagne des Grisons	731	792	61	8.3
Appenzeller®	3'199	3'257	58	1.8
Fromage de montagne à pâte mi-dure	1'044	1'098	54	5.2
Tête de Moine AOC	762	807	45	5.9
Sbrinz AOC	892	933	41	4.6
Edam suisse	137	163	26	19.0
Fromage du Jura	134	158	24	17.9
Mutschli	194	206	12	6.2
Vacherin Mont d'Or AOC	98	100	2	2.0
Tommes	778	764	-14	-1.8
Saint Paulin suisse	221	202	-19	-8.6
Fromage du Valais	1'058	1'025	-33	-3.1
Fromage des Vignerons	172	132	-40	-23.3
Fromage semi-préparé	743	644	-99	-13.3
Tilsit	1'486	1'230	-256	-17.2
Fromage frais	20'205	19'163	-1'042	-5.2



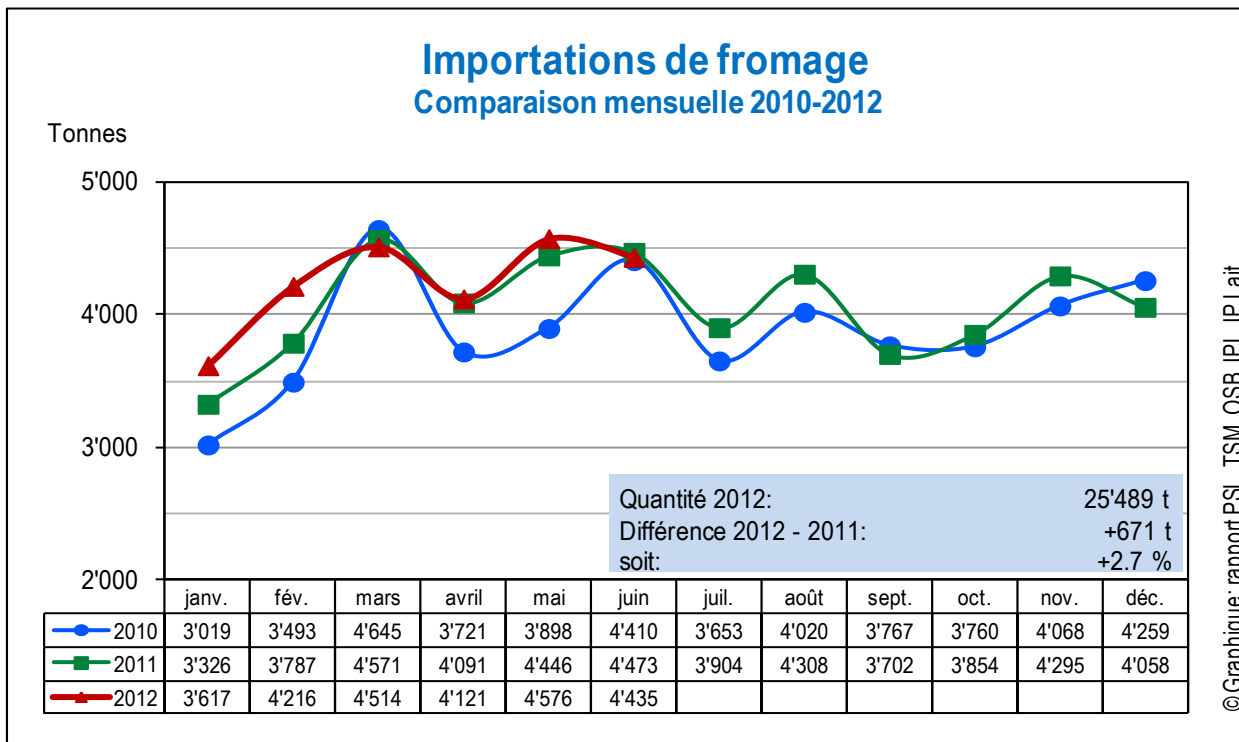
Source : DGD, TSM

Exportations de fromage

En mai 2012, 5371 tonnes de fromage ont été exportées, soit 851 tonnes ou 18.8 % de plus qu'en mai 2011.

Pour la période de janvier à mai 2012, la situation se présente comme suit :

Catégorie de fromage	2011	2012	Diff. en tonnes	Diff. en %
« autres fromages à pâte mi-dure » < 45%	1'145	2'547	1'402	122.4
Emmentaler AOC	6'207	7'318	1'111	17.9
« autres fromages à pâte mi-dure gras »	1'391	1'634	243	17.5
Le Gruyère AOC	4'375	4'556	181	4.1
« autres fromages à pâte dure » < 45%	434	461	27	6.2
Switzerland Swiss	609	624	15	2.5
Tête de Moine AOC	452	466	14	3.1
« autres fromages à pâte mi-dure » ≥ 55%	248	260	12	4.8
Raclette Suisse®	265	273	8	3.0
Vacherin Fribourgeois AOC	100	98	-2	-2.0
Sbrinz AOC	89	86	-3	-3.4
« autres fromage à pâte dure » ≥ 55%	48	40	-8	-16.7
Tilsit	222	183	-39	-17.6
Appenzeller®	2'254	2'123	-131	-5.8
« autres fromage à pâte dure gras»	637	449	-188	-29.5



Source : DGD, OFAG, TSM

Importations de fromage

En juin 2012, les importations de fromage devraient totaliser 4435 tonnes (-129 t ou -2,8 %). Le volume des importations (fromage fondu compris) de l'année 2012 en cours se monte à 25 489 tonnes, soit une augmentation de 671 tonnes ou 2,7 % par rapport à l'année 2011.

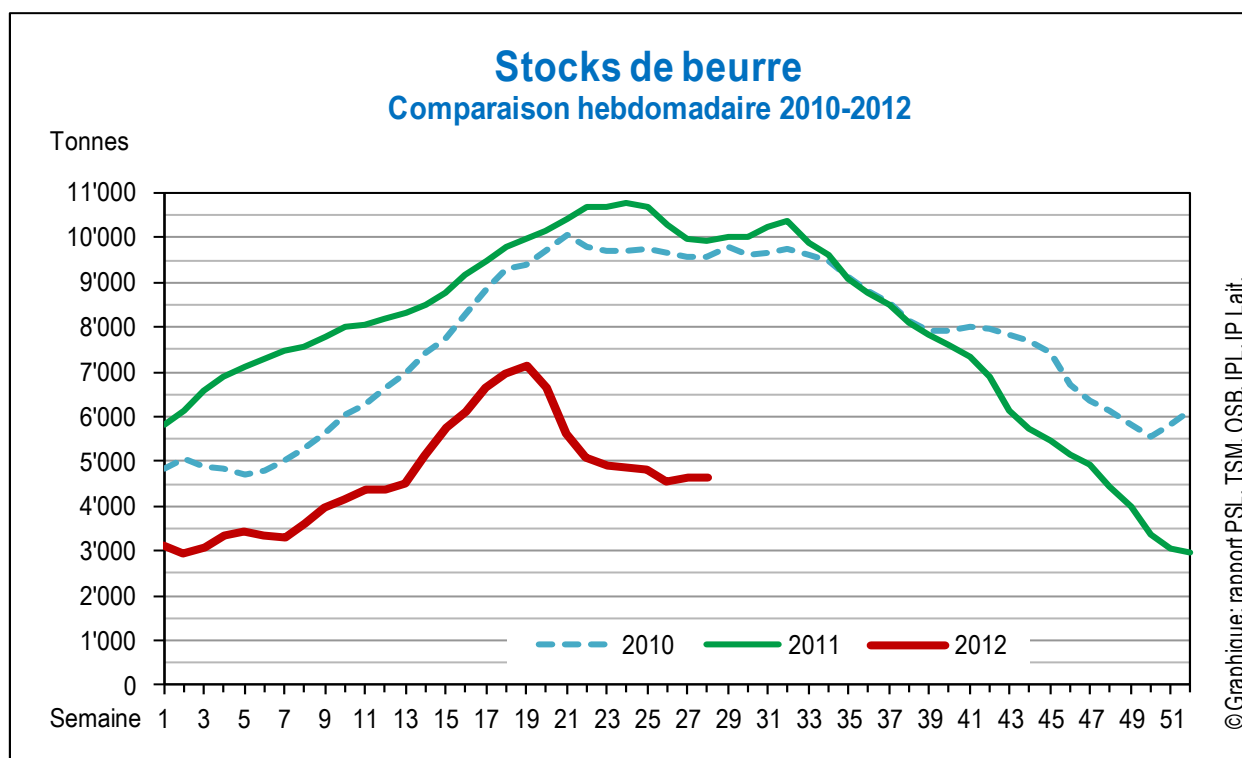
Commentaire

En août 2012, la production d'Appenzeller® devrait être conforme au règlement.

La situation de l'Emmentaler Switzerland / AOC est inchangée. Le 27 juin 2012, l'assemblée des délégués d'Emmentaler Switzerland a accepté la décision de principe sur la réintroduction d'un système modifié de gestion des quantités. La volonté d'appliquer la décision sera maintenant décisive.

La production de Gruyère AOC continuera à être conforme au règlement.

4. Beurre (données sans production artisanale)



Source : OSB

Stocks de beurre de choix congelé

fin juin	2010	2011	2012	Différence par rapport à 2011	
	9682	10 279	4573	-5706 t	-55.5 %

Production de beurre

janv.- juin	2010	2011	2012	Différence par rapport à 2011	
	28 341	27 948	30 305	+2357 t	+8.4 %

Ventes de beurre dans le pays

janv.- juin	2010	2011	2012	Différence par rapport à 2011	
	20 662	20 243	19 794	-449 t	-2.2 %

Exportations de beurre (standardisé à 82 % de graisse lactique)

janv.- juin cumulé	2010	2011	2012	Différence par rapport à 2011	
	2640	3012	9036	+6024 t	+200.0 %
Déclarées pendant cette période pour le décompte:					
- dont OSB ¹	0	0	0		
- dont IP Lait ¹	1619	341	7371		
- reste ²	0	164	1665		
Année civile (janv.-déc.)	4089	9009			
Remarques	¹ : Les exportations de beurre ont été/sont partiellement financées par des contributions de l'Organisation sectorielle pour le beurre (OSB) et/ou de l'Interprofession du lait (IP Lait) pour autant qu'il s'agisse de mesures communes de la branche (niveau horizontal). La régularisation est effectuée sur la base des exportations réalisées (justificatif douanier) durant l'année civile en cours. ² : Les exportations de beurre restantes ont été/sont partiellement financées par la segmentation du lait selon le prix payé aux fournisseurs (niveau vertical).				

Production de beurre (totale)

En juin 2012, 3887 tonnes de beurre ont été produites, soit 107 tonnes ou 2,8 % de plus qu'en juin 2011. En juin 2012, le volume cumulé de la production de beurre atteignait 30 305 tonnes, soit une augmentation de 2357 tonnes ou 8,4 % par rapport à l'année précédente.

Stocks de beurre

À la fin juin 2012, les stocks de beurre se montaient à 4573 tonnes, ce qui représente une diminution de 5706 tonnes ou 55,5 % par rapport à l'année précédente. À la fin de la semaine 28, les stocks de beurre atteignaient 4653 tonnes, ce qui ne représente qu'une légère diminution.

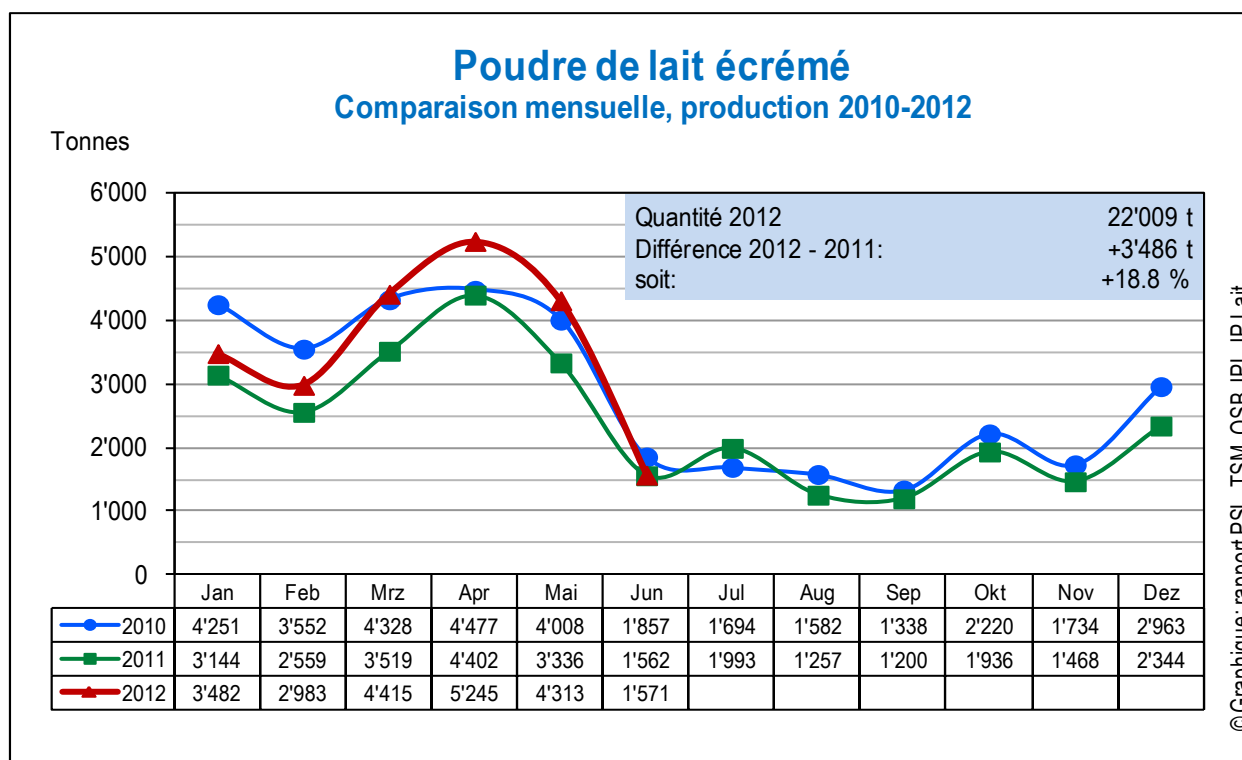
Ventes de beurre

En juin 2012, les ventes de beurre ont atteint 3343 tonnes. Elles sont donc en légère hausse de 9 tonnes, ou 0,3 %, par rapport au même mois de l'année précédente. Les ventes cumulées jusqu'en juin 2012 se montent à 19 794 tonnes, ce qui correspond à une diminution de 449 tonnes ou 2,2 % par rapport à 2011.

Commentaire

Au premier semestre 2012, la production de beurre industriel a augmenté de plus de 2350 tonnes par rapport à la même période de 2011, année record. Les ventes sur le marché indigène atteignent tout juste 19 800 tonnes, soit 2,2 % de moins que la valeur de l'année précédente. Malgré une production de beurre en hausse, les stocks ont pu être réduits de plus de 9000 tonnes supplémentaires grâce aux exportations intervenues durant les six premiers mois de l'année. À la fin du premier semestre, les stocks avaient atteint leur niveau le plus bas des quatre dernières années au mois de juin, à raison d'environ 300 tonnes de moins qu'en juin 2008.

5. Poudre de lait



Source : IPL

Poudre de lait écrémé

En juin 2012, 1571 tonnes de poudre de lait écrémé ont été produites, soit une augmentation de 9 tonnes, ou 0,6 %, par rapport au même mois de l'année précédente. La production cumulée de janvier à juin 2012 se monte à 22 009 tonnes, soit une augmentation de 3486 tonnes ou 18,8 % par rapport à la même période de l'année précédente. Les stocks atteignent 7575 tonnes, soit 20 tonnes ou 0,3 % de moins que le même mois de l'année précédente.

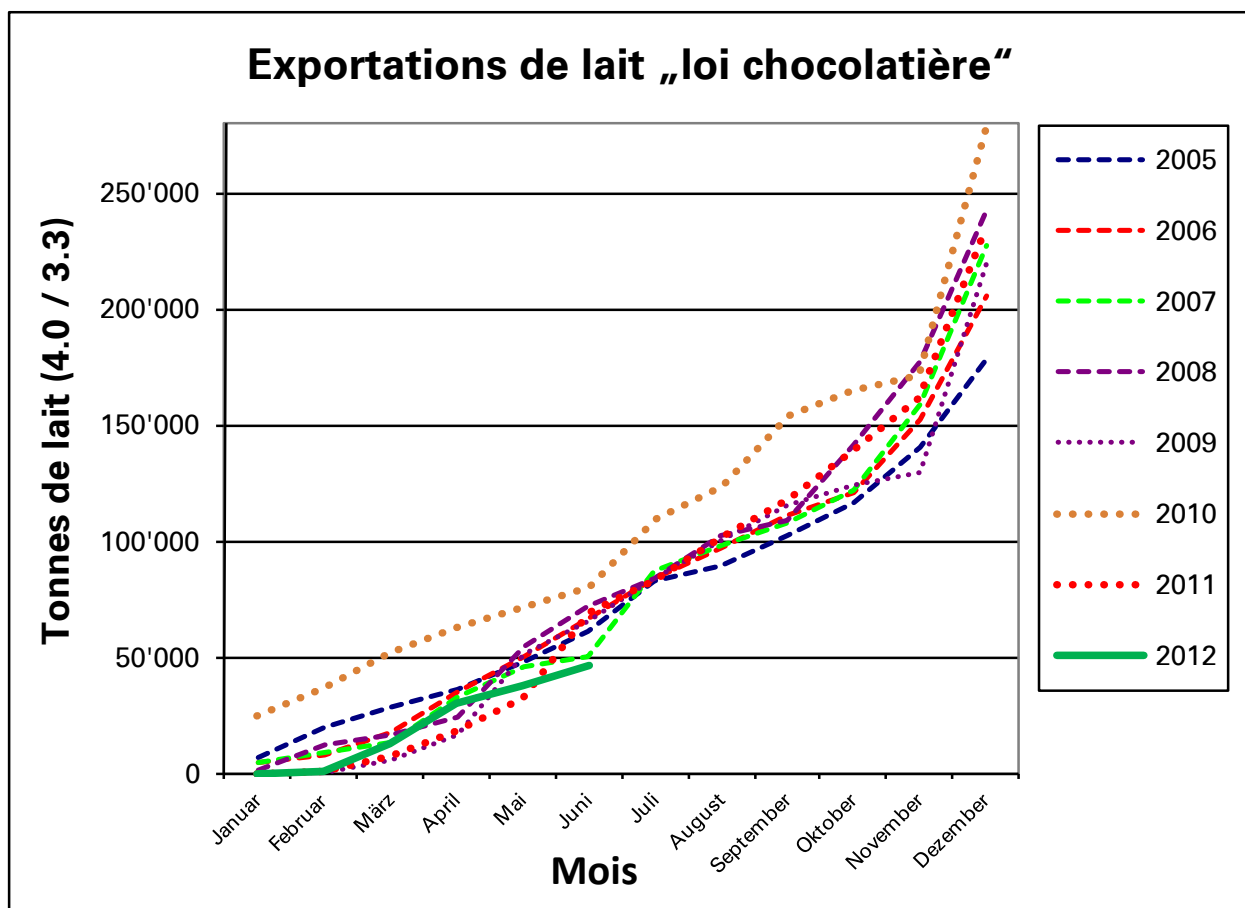
Poudre de lait entier

En juin 2012, la production de poudre de lait entier a atteint 1488 tonnes, en augmentation de 237 tonnes ou 18,9 % par rapport à juin 2011. La production cumulée de janvier à juin 2012 se monte à 9341 tonnes, soit une augmentation de 1568 tonnes ou 20,2 % par rapport à la même période de l'année précédente. À la fin juin 2012, les stocks atteignaient 2059 tonnes, soit 746 tonnes ou 56,8 % de plus que le même mois de l'année précédente.

Commentaire

En juin, la production totale de poudre de lait (entier et écrémé) a atteint 246 tonnes, soit 8,7 % de plus que durant le même mois de l'année précédente. La quantité de poudre de lait écrémé était toutefois proche du niveau de 2011. L'augmentation de la production a concerné principalement la poudre de lait entier. La production cumulée de poudre de lait entier au premier semestre dépasse de 1568 tonnes la production au 1er semestre 2011. Ces quantités supplémentaires ont été produites pour le marché d'exportation. L'augmentation de près de 1600 tonnes des exportations de poudre de lait entier a allégé le marché laitier de plus de 430 tonnes de matière grasse lactique.

6. « Loi chocolatière » (situation et perspectives)



Source : AFD, Berne

Les exportations de lait de janvier à juin 2012 dans le cadre de la « loi chocolatière » (décomptes) se montent à 46 millions de kilos (23 millions UE, 23 millions hors UE) et sont de 20 millions de kilos environ, et donc nettement inférieures aux années précédentes (2005 - 2011). Sur le crédit de 64,17 millions de francs (janvier à novembre ; 11/12 de CHF 70 millions), 17,4 millions de francs avaient été versés jusqu'en juin 2012.

Comme on le sait, la Confédération a préventivement réduit les taux de paiement à 75 % au 1^{er} avril 2012 et à 60 % au 1^{er} juillet 2012. Depuis le 1^{er} juillet 2012, l'Interprofession du lait (IP Lait) complète jusqu'à 90 % de la différence de prix effectivement constatée au moyen du Fonds d'intervention. Vu l'évolution des volumes, les fonds de l'IP Lait devraient suffire jusqu'à la fin de l'année 2012, étant donné que l'encaissement en faveur du Fonds d'intervention de l'IP Lait a été interrompu en septembre 2011. Les 10 % de différence de prix restants sont compensés directement par les entreprises du premier échelon de la transformation et les producteurs de lait concernés.

À partir de 2013, la branche sera contrainte de rechercher de nouvelles solutions pour assurer l'exportation de produits agricoles transformés. Les années précédentes, ce canal a permis d'exporter entre 240 et 270 millions de kilos de lait (de centrale).

7. Informations sur la situation du marché du lait à l'étranger

Infos sur la situation du marché 2010 (1 ^{ère} ligne) Infos sur la situation du marché 2011 (2 ^e ligne) Infos sur la situation du marché 2012 (3 ^e ligne)	Jan.	Fév.	Mars	Avr.	Mai	Juin	Juil.	Août	Sept	Oct	Nov.	Déc.	Ø	Tend.
Prix UE (€/t)														
PLent.(26 %,spray, sacs,Kempton)	2463 2989 2866	2461 3379 2805	2450 3505 2673	2650 3269 2545	2849 3131 2045	2870 3087 2550	2871 3025 2590	2761 2888 2886	2799 2886 2975	2759 2975 2975	2609 2935 2935	2725 2872 2872		-/+
PLent. (26%, spray, France)	2538 3050 2869	2400 3438 2820	2440 3516 2738	2700 3325 2608	2963 3156 2392	2990 3195 2550	2900 3100 2500	2770 3030 2950	2760 2950 2975	2725 2975 2990	2636 2990 2990	2808 2900 2900		-/+
PLent. (26%, Commission UE)	2470 2890 2880	2360 3110 2830	2450 3210 2760	2660 3120 2640	2880 3020 2500	2920 3000 2530	2850 2990 2530	2720 2910 2920	2760 2920 2930	2720 2930 2920	2690 2920 2920	2720 2880 2880		-/+
PLécr. (ch, spray, sacs, Kempton)	2019 2365 2351	1984 2681 2305	2058 2770 2114	2265 2388 1995	2494 2400 2005	2386 2425 2104	2306 2356 2230	2216 2261 2319	2286 2319 2366	2219 2366 2331	2034 2331 2331	2150 2328 2328		-/+
PLécr. (ch, spray, France)	2058 2453 2343	1910 2828 2260	2036 2692 2135	2305 2420 2050	2488 2455 1990	2376 2500 2138	2175 2350 2138	2196 2250 2138	2294 2288 2313	2228 2313 2340	2015 2340 2350	2202 2350 2350		-/+
PLécr. (Commission UE)	2020 2270 2330	1950 2450 2280	2030 2470 2160	2240 2400 2070	2390 2430 2020	2330 2400 2120	2240 2390 2150	2230 2330 2310	2270 2310 2320	2210 2320 2310	2160 2310 2310	2170 2320 2320		-/+
Beurre (vrac, Kempton)	3000 3700 3490	2880 3990 3310	2880 4180 3080	3000 4010 2860	3630 3990 2550	3780 4160 2680	3760 4170 2800	3700 4050 4040	3710 4040 3970	3800 3970 3810	3710 3810 3570	3690 3570 3570		-/+
Beurre (vrac, France)	3015 3663 3493	2840 3908 3340	2850 4180 3025	2940 4080 2700	3213 4123 2462	3476 4156 2638	3623 4095 2700	3653 4040 3988	3700 3988 3881	3651 3881 3774	3570 3774 3606	3520 3606 3606		-/+
Beurre (Commission UE)	2940 3520 3490	2830 3710 3340	2820 3810 3130	2940 3780 2810	3320 3820 2620	3490 3910 2720	3640 3950 2740	3640 3900 3900	3580 3900 3880	3610 3880 3750	3570 3750 3570	3530 3570 3570		-/+
Emmental (industrie, Kempton)	3430 3950 3900	3410 3990 3900	3380 4100 3850	3510 4090 4080	3550 4010 4000	3630 4040 3980	3830 4010 4100	3880 4010 4010	3900 4000 4000	3900 4000 3980	3900 3980 3950	3930 3950 3950		+/-
Emmental (Commission UE)	4570 4140 4110	4780 4150 4050	4740 4170 4180	4570 4200 4190	4760 4290 4210	4630 4310 4030	4630 4330 3900	4070 4300 4300	4140 4240 4220	4130 4220 4190	4080 4190 4180	4130 4180 4180		-/+
Emmental (lait cru, Kempton)	4550 4960 4980	4550 5040 4970	4650 5150 4950	4750 5150 4970	4750 5080 4960	4750 5050 4850	4830 5050 5450	4890 4990 4830	4930 4830 4880	5010 4880 4970	5030 4970 4990	4940 4990 4990		+/-
Cheddar (Commission UE)	2460 3110 3370	2430 3110 3380	2420 3130 3310	2610 3090 3100	2820 3160 3370	3030 3170 3420	3150 3100 3450	3190 3210 3210	3150 3280 3210	3100 3210 3280	3110 3280 3330	3080 3330 3330		+/-
Prix du lait (LTO)	285.1 328.5 347.1	280.0 335.9 345.6	273.2 331.6 337.1	276.9 326.6 321.8	286.1 335.9 313.8	302.3 346.3 313.8	317.8 355.8 317.8	326.7 358.9 358.9	330.5 361.6 361.6	329.8 354.8 354.8	332.3 355.9 355.9	322.9 345.9 345.9		+
Lait spot (Lodi, Italie)	327.8 416.3 387.9	322.2 425.3 376.3	327.4 424.0 358.3	334.3 415.0 317.0	351.8 415.0 320.9	389.2 423.9 335.1	417.6 435.6 381.5	412.4 425.3 425.3	426.6 440.8 440.8	436.9 440.8 440.8	438.2 440.8 440.8	426.6 433.0 433.0		+
Lait spot (Pays-Bas)	260.6 368.1 314.4	265.0 380.6 302.1	269.5 366.5 280.0	285.6 312.5 234.5	305.0 327.5 246.0	323.5 362.0 303.8	338.8 359.4 315.0	320.6 382.0 382.0	364.5 410.0 410.0	362.5 411.3 411.3	355.0 394.5 394.5	368.8 334.8 334.8		+
Valeur en mat. 1 ^{ère} (indice ife, Kiel)	279 339 319	259 364 306	266 391 279	292 346 255	342 348 239	341 358 256	332 352 256	324 334 334	334 340 340	324 342 342	306 334 334	319 320 320		+

Infos sur la situation du marché du 2010 (1 ^{ère} ligne)	Jan.	Fév.	Mars	Avr.	Mai	Juin	Juil.	Août	Sept	Oct	Nov.	Déc.	Ø	Tend.
Infos sur la situation du marché 2011 (2 ^e ligne)														
Infos sur la situation du marché 2012 (3 ^e ligne)							*							
Stocks UE (1000 t)														
Beurre public	76 2 0	76 2 0	76 2 0	66 2 0	64 2 0	52 2 0	24 2 0	17 1	2 1	2 1	2 1	2 1		-
Beurre privé	21 14 22	17 1 10	24 18 21	40 31 41	55 53 68	70 74 91	88 89	92 96	76 74	55 56	39 48	23 35		+
PLécr. public	257 189 44	257 159 15	257 147 6	257 147 6	245 147 5	240 135 5	229 123	221 109	197 54	195 54	195 54	194 54		-
Prod. laitière UE (Δ% année précédente)														
Allemagne	-0.8 +2.5 +3.8	-1.7 +2.6 +2.1	-0.7 +2.1 +3.0	+0.4 +2.4 +2.6	+1.4 +2.4 +2.5	+2.2 +2.9	+2.2 +3.9	+2.9 +1.6	+2.9 +3.1	+3.5 +2.9	+2.5 +2.8	+0.8 +4.3	+1.5 +2.4 +2.8	+
France	-2.3 +8.0 +1.9	-1.9 +7.5 +0.3	-0.6 +7.7 +0.3	-1.7 +6.0 +0.0	+2.7 +1.7 +2.4	+2.7 +3.0	+1.8 +7.9	+5.4 +8.8	+12.2 +5.7	+8.7 +1.8	+7.1 +4.2	+3.5 +4.7	+2.8 +5.4 +1.4	+
Autriche	+0.7 +4.3 +5.9	+0.1 +4.1 +3.5	+1.0 +3.7 +4.7	+1.4 +3.7 +3.9	+2.8 +2.9 +4.3	+2.1 +4.2 +3.0	+3.7 +4.0	+3.9 +3.8	+4.2 +5.0	+4.2 +5.5	+4.6 +5.1	+3.5 +5.9	+2.6 +4.3 +4.4	+
Pays-Bas	-1.1 +1.9 +2.2	+1.0 +0.0 -0.3	+5.2 -1.3 +2.6	+1.1 +0.9 -0.9	+2.8 -0.2 +0.5	+2.3 +0.0	+3.9 +0.3	+4.7 -1.8	+3.0 -1.0	+1.7 +0.2	+2.0 +0.2	+0.3 +2.9	+1.8 -0.2 +0.6	+
UE-27 (total)	-1.5 +3.1 +3.1	-1.6 +2.8 +1.3	-0.5 +2.9 +2.9	-0.5 +2.9 +2.2	+1.3 +1.0 +2.1	+1.5 +0.9	+1.4 +3.0	+2.6 +2.0	+4.8 +1.5	+3.7 +1.0	+3.4 +1.6	+2.1 +2.6	+1.3 +2.1 +2.3	+
Prix mondiaux (\$/t)														
PLent. (26%, spray, fob, Westeuropa)	3350 3900 3700	3200 4550 3638	3250 4767 3465	3688 4350 3238	3800 4125 2938	3650 4125 2988	3450 3975 3100	3300 3800	3400 3675	3488 3675	3538 3688	3725 3700		-/+
PLent. (26%, spray, fob, Océanie)	3300 3800 3619	3138 4169 3558	3217 4592 3481	3750 4113 3294	3963 4075 3000	3850 3938 2800	3375 3825 3050	3150 3623	3396 3469	3475 3463	3513 3588	3550 3650		-/+
PLent. (26%, spray, fas, Fonterra, NZ, à terme) ¹	3352 3463 3574 2762	3523 3597 3556	3282 3701 3517	3200 4327 3386	3291 4337 3316	4092 3986 2766	4027 3989 2488	4019 3886 2933	3435 3474 2538	2917 3359 2547	3649 3289 2634	3485 3473 2715		-/+
PLécr. (Lm, spray, fob, Europe de l'Ouest)	2925 3250 3138	2625 3800 3075	2675 3750 2875	3100 3525 2700	3163 3575 2563	2938 3625 2688	2813 3525 2850	2825 3375	2975 3313	2963 3250	2875 3275	2925 3225		-/+
PLécr. (Lm, spray, fob, Océanie)	3063 3500 3425	2750 3850 3338	2825 3833 3200	3550 3769 3025	3500 3806 2806	3225 4000 2863	3138 3853 3200	2981 3615	3158 3456	3125 3344	3050 3400	3075 3425		-/+
PLécr. (Lm, spray, fas, Fonterra, NZ, à terme) ¹	-- 2961 3268	-- 2992 3258	-- 3605 3337	2750 3927 3246	2825 3759 3105	3847 3900 2795	3682 4075 2735	3588 4364 2824	3030 3612 2803	2719 3456 2687	3163 3173 2697	2927 3259 2586		-/+
MPC 70% (fas, Fonterra, NZ, à terme) ¹	-- 6290	-- 5790	-- 5775	-- 5470	-- 4160	-- 4520	-- 6300 3940	-- 6495 4240	-- 5530 4185	-- 6120 4160	-- 6920 4120	-- 6510		-/+

Infos sur la situation du marché 2010 (1 ^{ère} ligne)	Jan.	Fév.	Mars	Avr.	Mai	Juin	Juil.	Août	Sept	Oct	Nov.	Déc.	Ø	Tend.
Infos sur la situation du marché 2011 (2 ^e ligne)														
Infos sur la situation du marché 2012 (3 ^e ligne)							*							
Beurre (fob Europe de l'Ouest)	3813 4775 4000	3600 5200 3863	3725 5242 3650	4175 5063 3375	4400 5100 3075	4425 5300 3063	4450 5175 3300	4500 5050	4713 4800	4863 4550	4683 4400	4575 4188		-/+
Beurre (fob Océanie)	3800 4625 3913	3688 4825 3850	3750 4883 3650	3800 4750 3500	4075 4750 3100	4050 4763 2975	4000 4675 3000	4000 4467	4133 4200	4350 4075	4500 3825	4500 3788		-/+
MG du beurre (100%, fas, Fonterra, NZ, à terme) ¹	4809 5326 3557 2980	4406 5330 3978	4517 5969 4054	4165 6284 3406	4008 6148 3148	4976 5977 3170	5572 5276 2392	6169 5363 3139	5273 4512 2882	4477 4150 2822	5283 3737 2785	5175 3623 2831		-/+
Cheddar (fas, Fonterra, NZ, à terme) ¹	-- -- 3514	-- -- 3554	-- -- 3757	-- -- 3503	-- -- 3094	-- -- 2753	-- -- 2848	-- -- 3333	-- 4625 2885	-- 4379 3051	-- 4019 3002	-- 3512		-/+
Stocks mondiaux (1000 tonnes)														
USA : Beurre (privé)	76.3 53.9 77.3	92.1 62.9 93.1	89.0 65.5 94.5	93.6 64.3 115.2	96.0 77.2 120.0	89.7 86.4	87.8 85.2	70.5 75.2	59.0 68.5	49.4 59.3	31.7 42.5	37.1 48.5		+
USA : PLécr.	60.8 58.1 72.1	21.3 55.3 87.5	11.8 54.0 95.3	3.6 66.7 103.3	2.7 73.9	0.9 84.4	1.8 87.1	0.9 76.2	0.9 68.5	0.0 64.9	0.0 66.2	0.0 74.8		+
Production laitière monde (Δ% année précédente)														
Nouvelle-Zélande	+1.3 +2.3 +9.3	+11.5 +4.0 +11.4	+0.5 +8.5 +9.1	-14.2 +33.3	+8.1 +43.8	+4.3 +32.3	+5.7 +8.7	+4.6 +6.4	-1.8 +12.6	+4.4 +9.5	+3.4 +4.6	-4.6 +13.4	+1.1 +10.5 +8.7	+
Australie	-9.1 -1.3 +5.6	-3.7 +0.9 +7.4	-0.3 +0.7 +2.9	+2.7 +0.8 +7.7	+4.6 +1.7 +?	+3.0 +0.5	+3.2 -1.1	-0.5 +0.1	-1.9 +6.4	+0.6 +4.2	+1.3 +3.5	-1.7 +6.4	-0.4 +3.5 +4.8	+
USA	-0.6 +2.3 +3.4	+0.1 +2.0 +4.3	+0.6 +2.2 +4.2	+1.5 +1.5 +2.0	+1.1 +1.4 +2.0	+2.4 +1.1	+2.9 +0.7	+2.7 +2.1	+3.3 +2.1	+2.9 +2.1	+2.7 +1.8	+2.5 +2.5	+1.8 +1.8 +3.5	+
Cours de change														
€ / CHF (BNS)	1.4767 1.2779 1.2111	1.4673 1.2966 1.2072	1.4484 1.2879 1.2063	1.4339 1.2978 1.2022	1.4199 1.2540 1.2012	1.3774 1.2093 1.2010	1.3471 1.1778	1.3428 1.1205	1.3085 1.2010	1.3461 1.2298	1.3445 1.2315	1.2806 1.2276		+/-
\$ / CHF (BNS)	1.0337 0.9569 0.9378	1.0715 0.9499 0.9119	1.0668 0.9197 0.9133	1.0684 0.8987 0.9136	1.1284 0.8735 0.9377	1.1282 0.8403 0.9584	1.0549 0.8244	1.0398 0.7812	1.0023 0.8723	0.9685 0.8975	0.9831 0.9082	0.9683 0.9316		+/-

Commentaire

Dans l'UE, les quantités se situent toujours environ 2 % au dessus de l'année précédente, malgré le recul saisonnier. Pour les principaux exportateurs hors UE, les quantités sont également supérieures à l'année précédente, même si elles ont un peu diminué. La nouvelle saison démarre maintenant en Océanie.

Sur le marché européen, les prix se sont pour l'essentiel stabilisés, voire ont en partie légèrement augmenté. En dehors de l'UE, les prix se tassent un peu, mais restent stables. Lors de la dernière vente aux enchères de Fonterra du 17 juillet 2012, seule la PLent a été nettement revue à la baisse. À noter aussi que dorénavant, DairyAmerica (USA), Murray Goulburn (Australie) et Arla (Danemark / Suède) commercialisent de la PLécr à la même date et via la même plateforme électronique.

Remarques:

¹: Prix moyens des opérations à terme sur des marchandises conclues [les prix les plus récents sont présentés en **gras/italique**].

*: Valeurs max. actuelles [présentées en **gras**] à la date de parution

Source : AMI, CLAL, dairyaustralia, dairynz, danz, eucolait, Fonterra, ife, LTO, Office d'élevage, SNB, ZMB.

Prix indicatifs de l'Interprofession du lait

Dans le tableau ci-dessous sont récapitulés en bleu les prix indicatifs fixés périodiquement par l'Interprofession du lait pour le lait de centrale.

Période		« Prix indicatif A »	« Prix indicatif B »	« Prix indicatif C »
Définition				
		Ce prix indicatif est valable pour le lait du segment A, avec 4 % de matière grasse et 3,3 % de protéine. Le comité de l'IP Lait fixe trimestriellement ce prix indicatif. Pour cela, il se base sur l'évolution antérieure du prix du lait de la centrale, sur l'évolution des prix des moyens de production agricoles par le passé et sur les estimations de l'évolution future du marché.	Le prix indicatif valable pour le segment B est le « prix seuil ». Ce prix est fixé sur la base de la valeur de la matière première d'un kilogramme de lait lors de la valorisation en poudre de lait écrémé pour l'exportation sur le marché mondial, et la transformation en beurre pour le marché intérieur. Il est possible d'apporter des corrections de prix lors d'exportations de produits laitiers du segment B contenant de la matière grasse. Le prix seuil est calculé et publié mensuellement par la gérance de l'IP Lait.	Le prix indicatif valable pour le segment C est le « prix garanti ». Ce prix est fixé sur la base de la valeur de la matière première d'un kilogramme de lait lors de la valorisation en poudre de lait entier, poudre de lait écrémé et beurre destinés à l'exportation sur le marché mondial. Le prix garanti est calculé et publié mensuellement par la gérance de l'IP Lait.
<i>Année</i>	<i>Mois</i>	<i>(Rp./kg, franco rampe, hors TVA, 4,0 % MG, 3,3 % protéine)</i>		
2011	Janvier	65.0	55.1	35.2
2011	Février	65.0	58.3	38.0
2011	Mars	65.0	60.4	43.3
2011	Avril	68.0	60.9	46.3
2011	Mai	68.0	57.8	39.9
2011	Juin	68.0	57.2	35.4
2011	Juillet	68.0	57.2	33.0
2011	Août	68.0	56.0	30.3
2011	Septembre	68.0	54.2	26.7
2011	Octobre	<i>aucun prix indicatif fixé</i>	53.1	23.1
2011	Novembre	64.0	54.7	27.0
2011	Décembre	64.0	55.3	27.8
2012	Janvier	<i>aucun prix indicatif fixé</i>	55.2	29.4
2012	Février	66.0	55.6	32.2
2012	Mars	66.0	54.2	29.8
2012	Avril	66.0	53.1	27.4
2012	Mai	66.0	51.6	24.2
2012	Juin	66.0	51.3	22.8
2012	Juillet	<i>aucun prix indicatif fixé</i>	53.3	25.4
2012	Août	<i>aucun prix indicatif fixé</i>	53.3 – 54.5	25.4 – 26.6
2012	Septembre	<i>aucun prix indicatif fixé</i>		
<p>Remarques ¹: Estimation provisoire par congruence des méthodes (fourchette) par la FPSL pour le mois en cours, en supposant que les cours de change sont constants. Des chiffres définitifs peuvent être consultés à partir de la première semaine du mois sous www.ip-lait.ch</p>				