



Rapport mensuel sur la situation du marché du lait et des produits laitiers en Suisse + chiffres marché étranger

Édition janvier 2012

Année	Production cumulée en tonnes (t)					Commerce extérieur en t	
	Lait	Fromage	Beurre	PL écrémé	PL entier	Exp. from.	Imp. from.
	janv.-nov.	janv.-nov.	janv.-déc.	janv.-déc.	janv.-déc.	janv.-nov.	janv.-déc.
2010	3 162 741	167 163	47 715	34 002	15 217	56 953	46 586
2011	3 184 839	167 133	48 563	28 720	17 666	58 010	48 882
Différence							
Tonnes	+22 098	-30	+848	-5281	+2450	+1057	+2296
%	+0.7	0.0	+1.8	-15.5	+16.1	+1.9	+4.9

De janvier à novembre 2011, les livraisons de lait ont augmenté de 22 098 tonnes ou 0,7 % par rapport à la même période de l'année précédente.

En ce qui concerne la transformation du lait, on note de janvier à novembre 2011 les variations suivantes par rapport à l'année précédente :

Produits de laiterie	-5452 tonnes (-0,7 %) en équivalents-lait
Production de fromage :	-30 tonnes (0,0 %)
Production de beurre :	+1182 tonnes (+2,7 %)
Production PL écrémé :	-4665 tonnes (-15,0 %)
Production PL entier :	+1569 tonnes (+11,1 %)

Pour la période de janvier à novembre 2011, le commerce extérieur de fromage affiche les variations suivantes (en tonnes de produits) par rapport à l'année précédente :

Exportations de fromage :	+1057 tonnes (+1,9 %)
Importations de fromage :	+2503 tonnes (+5,9 %)

En ce qui concerne la commercialisation du lait de régulation, l'évolution en décembre 2011 se présente comme suit par rapport au même mois de l'année précédente :

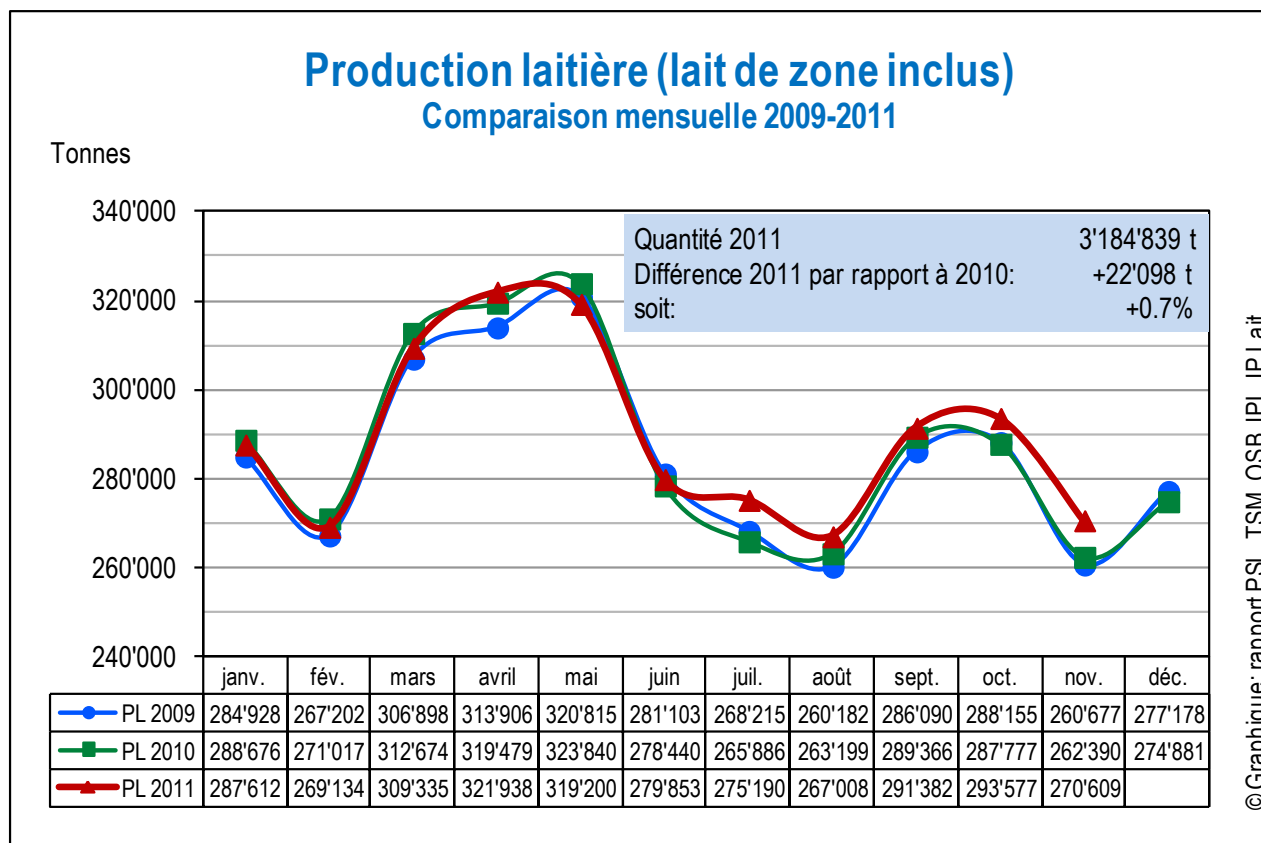
Production de beurre :	3815 tonnes (-334 t ou -8,1 %)
Production PL écrémé :	2344 tonnes (-616 t ou -20,8 %)
Production PL entier :	1936 tonnes (+880 t ou +83,4 %)

Informations spéciales :

Importations de fromage : en 2011, quelque 48 900 tonnes de fromage ont été importées en Suisse (+2298 t ou +4,9 %), ce qui est un nouveau record.

Eau virtuelle dans la consommation quotidienne : par rapport aux autres denrées de base, le lait ne nécessite pas une forte consommation d'eau.

1. Production laitière



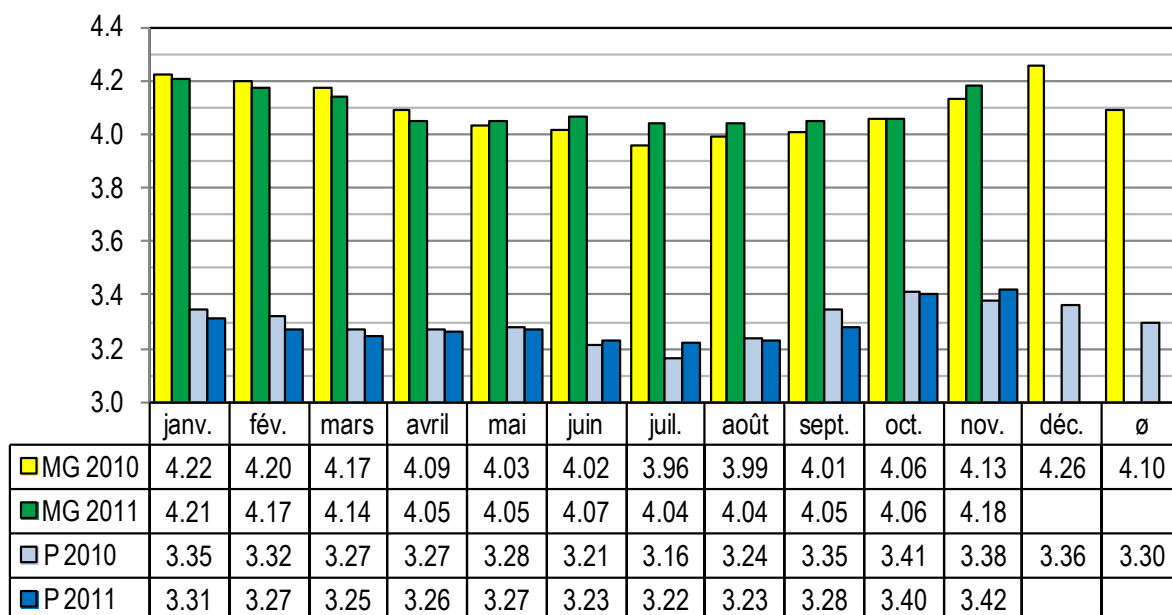
PL = production laitière / Source : TSM

En novembre 2011, la production laitière s'est élevée à 270 609 tonnes, soit 8219 tonnes ou 3,1 % de plus que le même mois de l'année précédente et 9932 tonnes ou 3,8 % de plus qu'en novembre 2009.

La production cumulée de janvier à novembre 2011 s'est élevée à 3 184 839 tonnes. Elle était supérieure de 22 098 tonnes ou 0,7 % à celle de la même période de l'année précédente et supérieure de 46 665 tonnes ou 1,5 % à celle de la même période de 2009.

Teneurs du lait en matière grasse et en protéine Comparaison mensuelle 2010-2011

Teneurs en pour cent



© Graphique: rapport PSL, TSM, OSB, IPL, IP Lait.

MG = matière grasse ; P = protéine / Source : TSM

Composition du lait

En novembre 2011, la teneur moyenne en matière grasse du lait était supérieure de 0,05 point de pourcentage à celle de novembre 2010. La teneur moyenne en protéine était quant à elle supérieure de 0,04 point à la valeur du mois de novembre de l'année précédente. Il en résulte une hausse de 1,2 % de la teneur en matière grasse ainsi que de la teneur en protéine par rapport au même mois de l'année précédente.

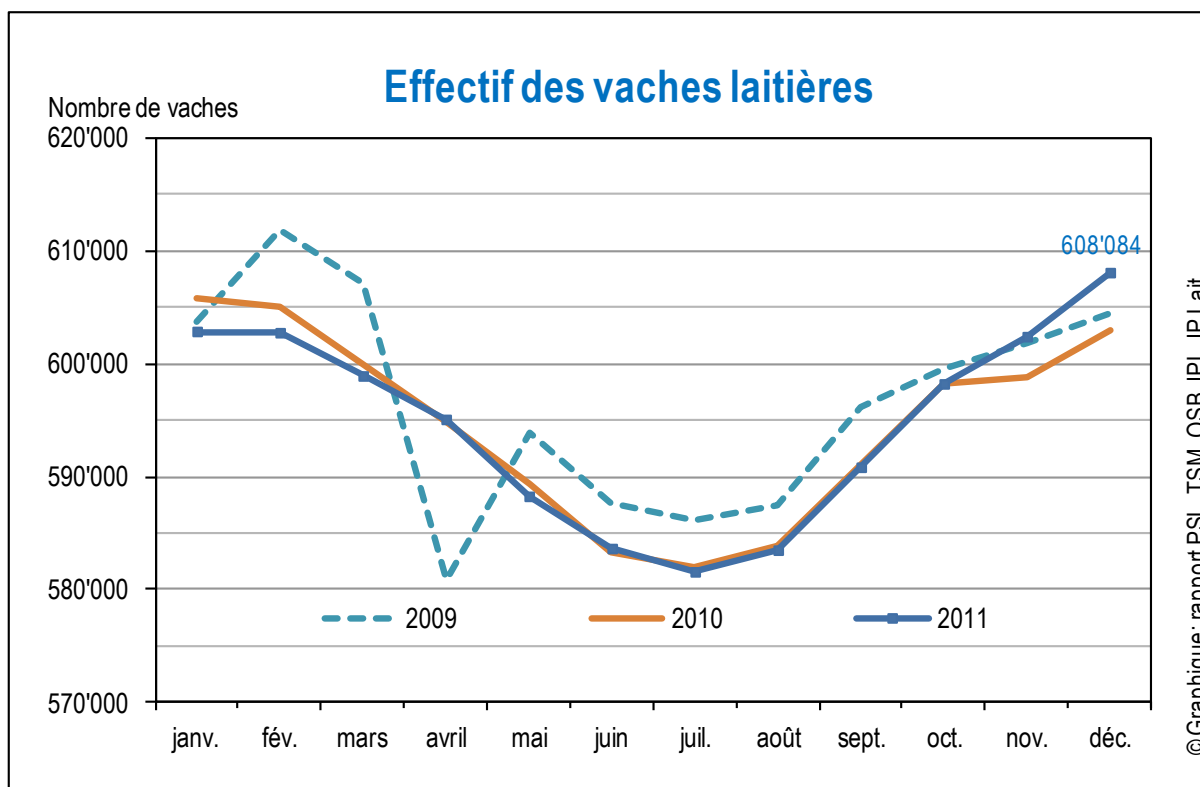
En novembre 2011, la production de matière grasse a été supérieure de 475 tonnes et la production de protéine supérieure de 386 tonnes à celles du même mois de l'année précédente.

2. Produits de laiterie

En novembre 2011, on a transformé 76 672 tonnes d'équivalents-lait en produits de laiterie (lait de consommation, crème de consommation, yogourts et spécialités laitières, y compris glaces comestibles), ce qui représente une diminution de 2387 tonnes, soit 3 %, par rapport au même mois de l'année précédente.

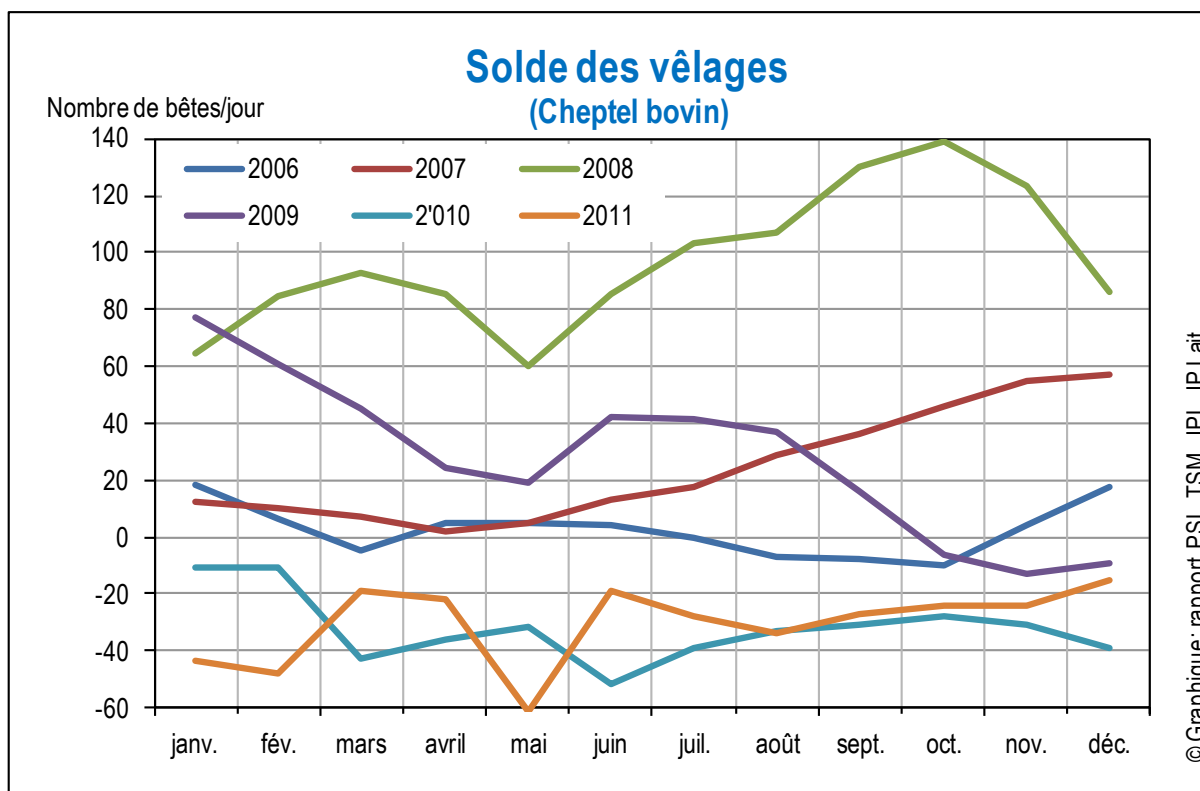
Il en est résulté pour les mois de janvier à novembre 2011 une diminution de 5452 tonnes, soit 0,7 % par rapport à la même période de l'année précédente.

Cheptel des vaches laitières, évolution du cheptel



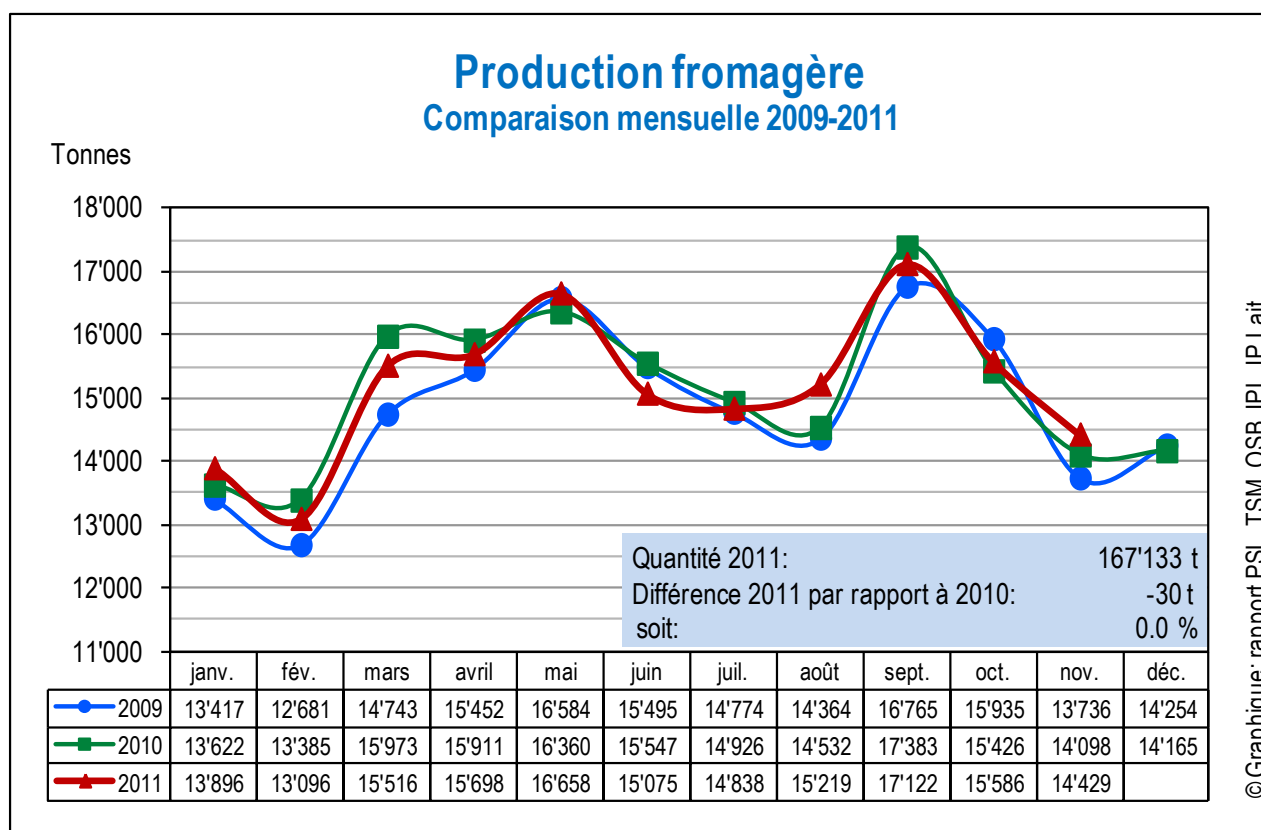
Source : USP, Identitas SA

En décembre 2011, le cheptel de vaches laitières était d'env. 608 000 têtes, c.-à-d. qu'il dépassait celui de 2010 (+5100 têtes ou +0,9 %) et celui de 2009 (+3700 têtes ou +0,6 %). L'évolution du solde des vêlages affiche une courbe très constante. Les effectifs sont donc nettement à la hausse et il faut s'attendre à une poursuite de l'augmentation de la production laitière.



Source : USP, Identitas SA

3. Fromage



Source : TSM

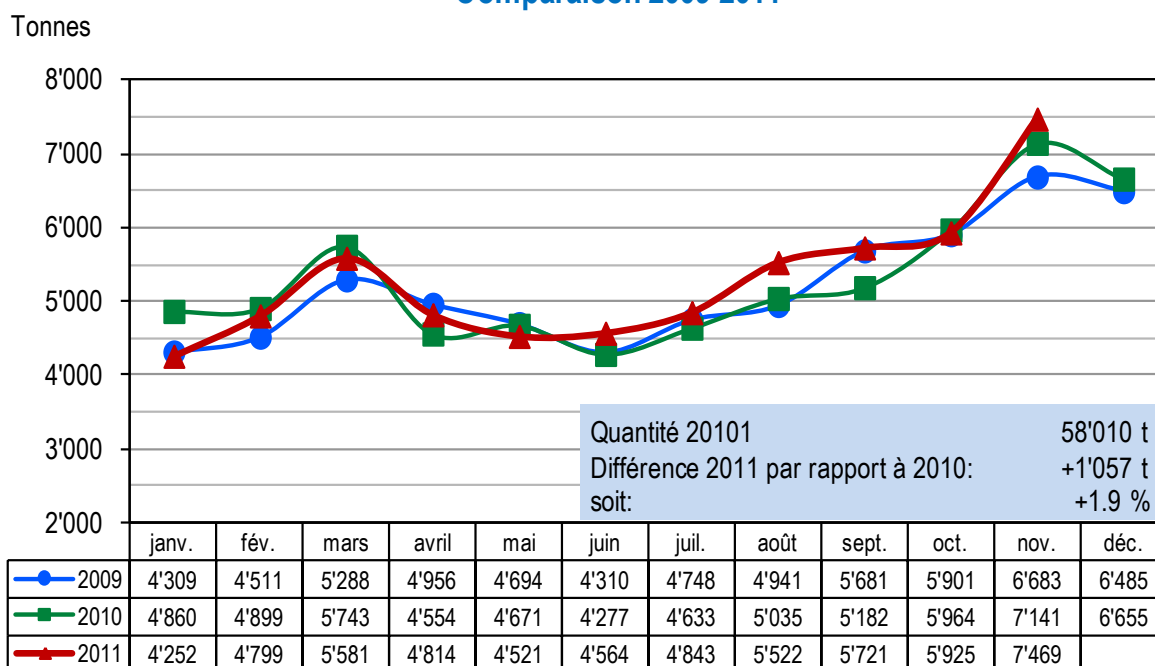
Production fromagère

En novembre 2011, 14 429 tonnes de fromage ont été produites, soit 331 tonnes ou 2,3 % de plus qu'en novembre 2010.

Pour la période de janvier à novembre, la situation se présente comme suit :

Catégorie de fromage	2010	2011	Diff. en tonnes	Diff. en %
Fromage frais	41'313	43'318	2'005	4.9
« autres fromage à pâte dure et mi-dure »	20'974	22'579	1'605	7.7
Fromage de montagne des Grisons	610	1'288	678	111.1
Le Gruyère AOC	25'986	26'270	284	1.1
Sbrinz AOC	1'704	1'778	74	4.3
Vacherin Fribourgeois AOC	2'279	2'343	64	2.8
Vacherin Mont d'Or AOC	429	472	43	10.0
Fromage du Jura	260	271	11	4.2
Edam suisse	306	306	0	0.0
Fromage des Vignerons	359	351	-8	-2.2
Mutschli	527	507	-20	-3.8
Fromage semi-préparé	1'667	1'638	-29	-1.7
Fromage du Valais	1'989	1'943	-46	-2.3
Tommes	1'847	1'774	-73	-4.0
Saint Paulin suisse	511	429	-82	-16.0
Tête de Moine AOC	1'973	1'888	-85	-4.3
Appenzeller®	8'366	8'262	-104	-1.2
Switzerland Swiss	2'856	2'726	-130	-4.6
Tilsit	3'502	3'268	-234	-6.7
Fromage de montagne à pâte mi-dure	2'360	2'021	-339	-14.4
Raclette Suisse®	11'014	10'129	-885	-8.0
Emmentaler AOC	25'024	23'117	-1'907	-7.6

Exportations de fromage Comparaison 2009-2011



© Graphique: rapport_PSL_TSM_OSB_IPL_IP_Lait.

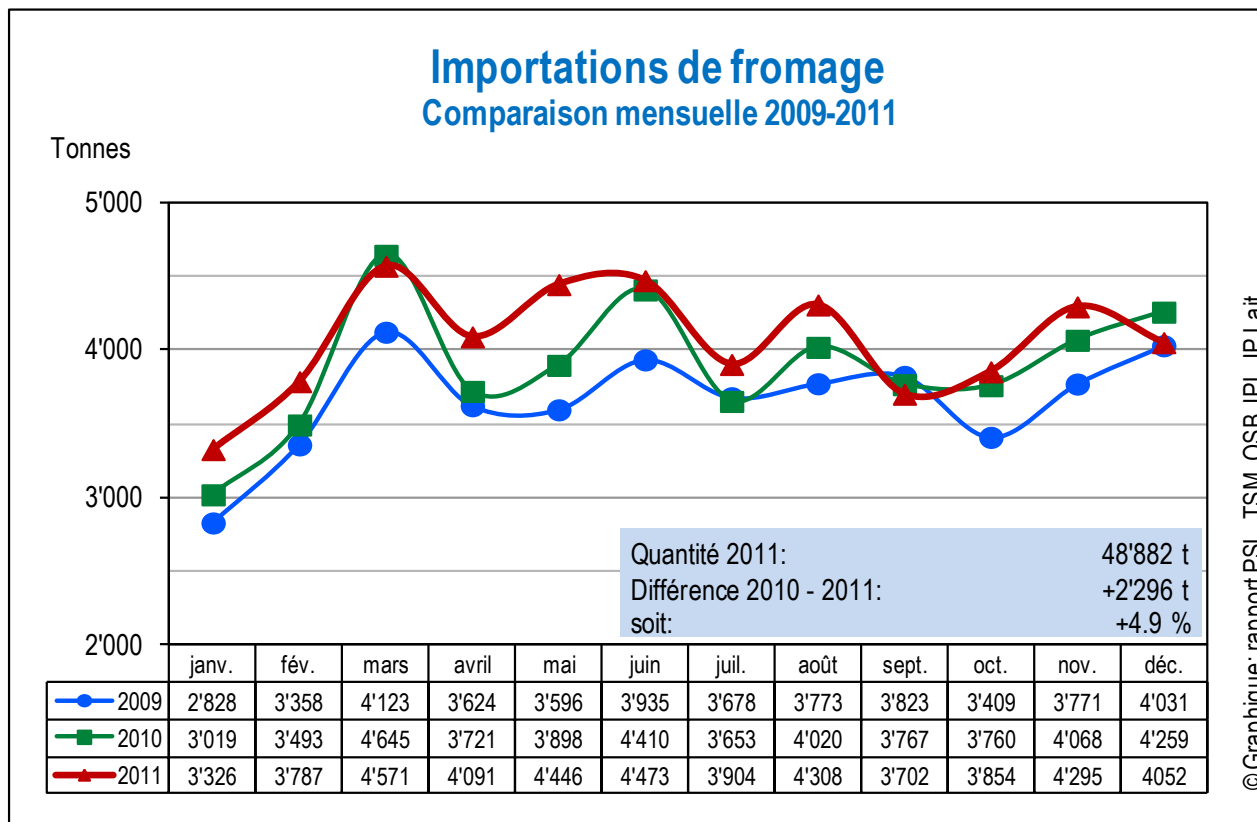
Source : DGD, TSM

Exportations de fromage

En novembre 2011, 7469 tonnes de fromage ont été exportées, soit 328 tonnes ou 4,6 % de plus qu'en novembre 2010.

Pour la période de janvier à novembre, la situation se présente comme suit :

Catégorie de fromage	2010	2011	Diff. en tonnes	Diff. en %
« autres fromage à pâte mi-dure »	3'827.3	6'527.0	2'699.7	70.5
« autres fromage à pâte dure »	2'250.6	2'432.4	181.8	8.1
Tilsit	391.0	447.2	56.2	14.4
Raclette Suisse®	975.4	1'031.0	55.6	5.7
Tête de Moine AOC	1'037.7	1'060.6	22.9	2.2
Vacherin Fribourgeois AOC	247.8	254.3	6.5	2.6
Switzerland Swiss	1'297.8	1'297.8	0.0	0.0
Sbrinz AOC	235.1	205.3	-29.8	-12.7
Appenzeller®	5'117.8	5'036.7	-81.1	-1.6
Le Gruyère AOC	10'809.6	10'538.2	-271.4	-2.5
Emmentaler AOC	17'276.6	15'916.8	-1'359.8	-7.9



Source : DGD, OFAG, TSM

Importations de fromage

En décembre 2011, les importations de fromage totalisent 4052 tonnes (-207 t ou -4,8 %). Le volume des importations (fromage fondu compris) de l'année 2011 se monte à 48 882 tonnes, soit une augmentation de 2296 tonnes ou 4,9 % par rapport à l'année 2010. On atteint donc un nouveau record. La pression des importations ne faiblit pas.

Commentaire

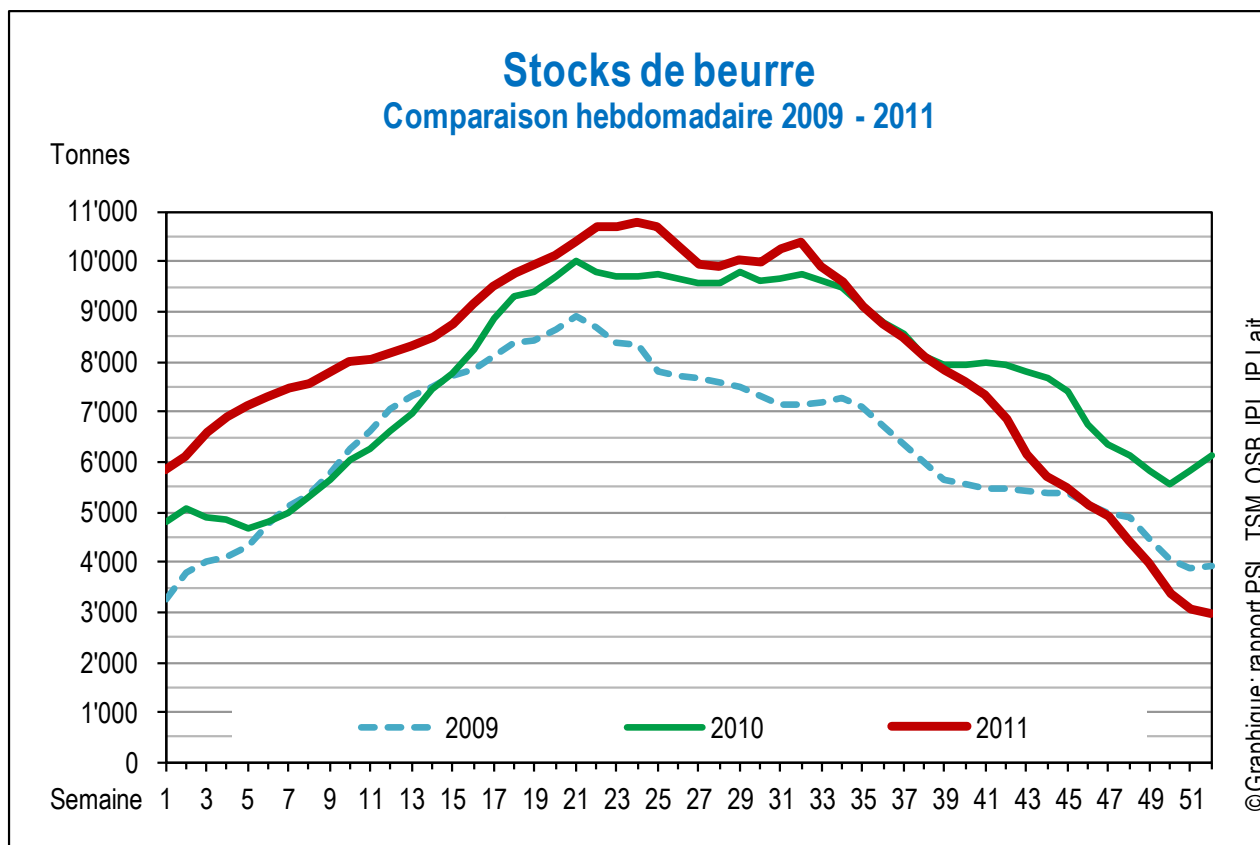
La production d'Appenzeller® de février 2012 sera réduite de 15 %. Il y a de multiples raisons à cela.

En ce qui concerne l'Emmentaler Switzerland AOC, une vingtaine de fromageries vont vraisemblablement fermer d'ici le printemps 2012. Cela signifie que quelque 20 millions de kilogrammes net (seulement) seront écoulés par une autre filière. Qui plus est, les stocks sont bas.

La production de Gruyère AOC continuera à être conforme au règlement. Les stocks restent très équilibrés.

Pour le tilsit, les restrictions massives, mais temporaires, de la production sont dues à une redistribution des parts de marché au niveau commercial.

4. Beurre (données sans production artisanale)



Source : OSB

Stocks de beurre de choix congelé

Décembre	2009	2010	2011	Différence par rapport à 2010	
	4223	5537	2954	-2583 t	-46.6%

Production de beurre

Janv.-déc.	2009	2010	2011	Différence par rapport à 2010	
	46 969	47 715	48 563	+848 t	+1.8 %

Ventes de beurre dans le pays

Janv.-déc.	2009	2010	2011	Différence par rapport à 2010	
	42 458	42 880	42 249	-631 t	-1.5%

Exportations de beurre

Janv.-déc.	2009	2010	2011	Différence par rapport à 2010	
	4105	4089	9134	+5045 t	+123.4 %
- dont OSB ¹	-	0	0		
- dont IP Lait ¹	-	-	4266		
- reste ²	-	0	4868		
Année civile	4105	4089			

Remarques
¹: Les exportations de beurre ont été/sont partiellement financées par des contributions de l'Organisation sectorielle pour le beurre (OSB) et/ou de l'Interprofession du lait (IP Lait) pour autant qu'il s'agisse de mesures communes de la branche (niveau horizontal).

²: Les exportations de beurre restantes ont été/sont partiellement financées par la segmentation du lait selon le prix payé aux fournisseurs (niveau vertical).

Production de beurre (totale)

En décembre 2011, 3815 tonnes de beurre ont été produites, soit 334 tonnes ou 8,1% de moins qu'en décembre 2010. En décembre 2011, le volume cumulé de la production de beurre atteignait 48 563 tonnes, soit une augmentation de 848 tonnes ou 1,8 % par rapport à l'année précédente.

Stocks de beurre

À la fin décembre 2011, les stocks de beurre se montaient à 2954 tonnes, ce qui représente une diminution de 2583 tonnes ou 46,6 % par rapport à l'année précédente. Jusqu'à la fin de la semaine 2, les stocks de beurre sont restés pratiquement inchangés à 2945 tonnes (-9 t).

Ventes de beurre

En décembre 2011, les ventes de beurre ont atteint 3974 tonnes. Elles sont donc en baisse de 518 tonnes ou 11,5 %. Les ventes cumulées jusqu'en décembre 2011 se montent à 42 249 tonnes, ce qui correspond à une diminution de 631 tonnes ou 1,5 % par rapport à 2010.

Commentaire

L'augmentation de la production de poudre de lait entier a eu pour effet de faire baisser la production de beurre d'env. 300 tonnes en décembre. Malgré tout, la production de beurre a augmenté de 848 tonnes par rapport à l'année précédente. Au total, les fabricants de beurre industriel ont produit plus de 48 500 tonnes en 2011. Si on y ajoute la production artisanale, qui s'est montée en chiffres cumulés jusqu'en octobre 2011 à plus de 1700 tonnes, la production de beurre a dépassé en 2011 la barre des 50 000 tonnes.

L'année dernière, les fabricants de beurre industriel ont vendu 42 249 tonnes. Aux ventes sur le marché intérieur s'ajoutent 9134 tonnes à l'exportation. Les fabricants de beurre industriel ont ainsi écoulé en 2011 51 383 tonnes en tout. Fin 2011, il en est résulté une baisse des stocks d'env. 2600 tonnes par rapport à l'année précédente.

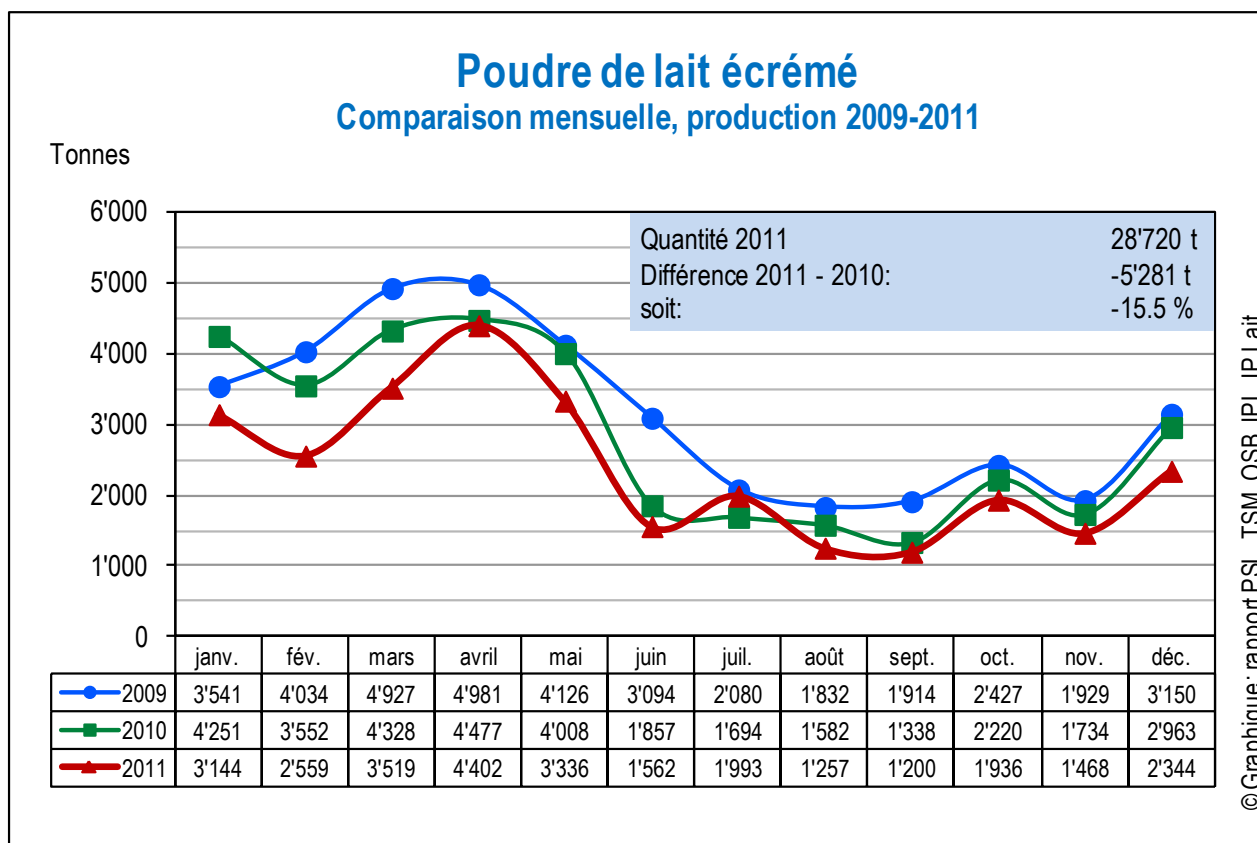
« Bilan » des années 2009 à 2011 (en tonnes de beurre à 82 %de matière grasse)

Période		2009	2010	2011
Stocks réels beurre congelé au 1.1	1)	3'324	4'223	5'537
Production (OSB)	1)	+46'969	+47'715	+48'563
Achats de tiers	2)	+339	+153	+285
Fluctuation stocks de produits finis	2)	+329	-115	-419
Vente en Suisse	1)	-42'458	-42'880	-42'249
Exportations	1)	-4'105	-4'089	-9'134
Stocks théoriques de beurre congelé		4'398	5'007	2'583
Stocks réels beurre congelé au 31.12		4'223	5'537	2'954
Différences régularisation		-175	+530	+371
en pourcentage de la production		-0.4	+1.1	+0.8

1) Volumes saisis, statistiquement attestés (OSB)

2) Volumes saisis, non statistiquement attestés (OSB)

5. Poudre de lait



Source : IPL

Poudre de lait écrémé

En décembre 2011, 2344 tonnes de poudre de lait écrémé ont été produites, soit une diminution de 616 tonnes ou 20,8 % par rapport au même mois de l'année précédente. La production cumulée de janvier à décembre 2011 se monte à 28 720 tonnes, soit une diminution de 5281 tonnes ou 15,5 % par rapport à la même période de 2010. Les stocks atteignent 3099 tonnes, soit 78 tonnes ou 2,6 % de plus que le même mois de l'année précédente.

Poudre de lait entier

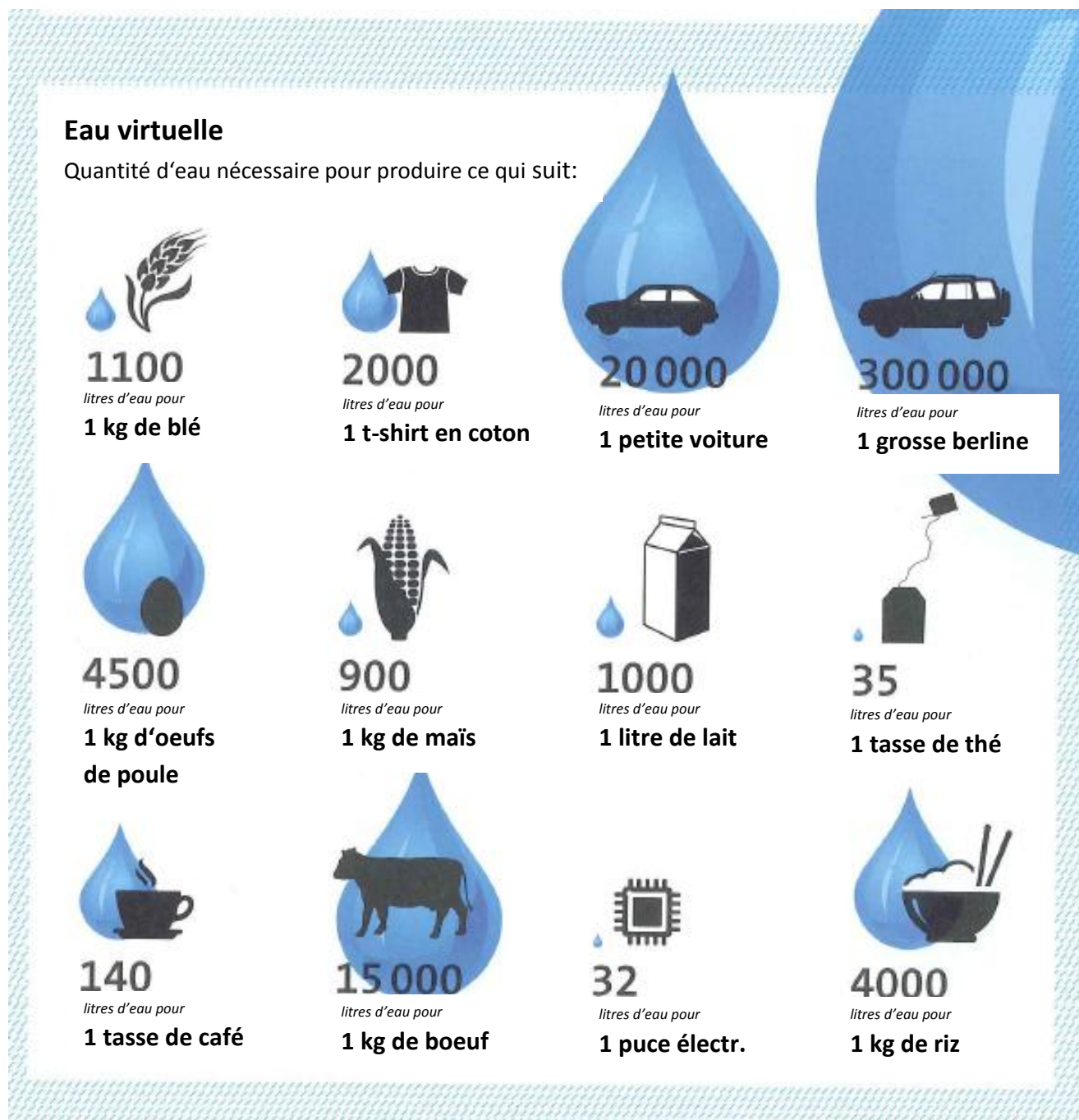
En décembre 2011, la production de poudre de lait a atteint 1936 tonnes, en augmentation de 880 tonnes ou 83,4 % par rapport à décembre 2010. La production cumulée de janvier à décembre 2011 se monte à 17 666 tonnes, soit une augmentation de 2450 tonnes ou 16,1 % par rapport à la même période de l'année précédente. À la fin décembre 2011, les stocks atteignaient 1665 tonnes, soit 866 tonnes ou 108,2 % de plus que le même mois de l'année précédente.

Commentaire

En décembre 2011, la production de poudre de lait entier s'est montée à 1936 tonnes, c.-à-d. qu'elle a encore nettement augmenté par rapport au même mois de l'année précédente. Cette augmentation annuelle de 2450 tonnes représente un volume supplémentaire de près de 800 tonnes d'équivalents beurre ; au demeurant, le marché du beurre a pu être allégé de cette quantité supplémentaire.

Par rapport à l'année dernière, la production de poudre de lait entier, qui avait atteint 28 720 tonnes en 2011, a reculé de 5281 tonnes. Le recul de la production de poudre de lait entier est principalement dû à un transfert de production, au profit de la poudre de lait et du concentré protéique.

6. L'eau virtuelle dans la consommation quotidienne



L'eau joue un rôle prépondérant dans les discussions relatives au développement durable, à la politique climatique, à l'utilisation efficace des ressources dans la production alimentaire et à l'alimentation en général. L'importance de l'eau varie fortement au niveau régional et même local en fonction de sa disponibilité. Dans le contexte international actuel, la Suisse et la production alimentaire suisse (produits laitiers compris) sont plutôt privilégiées. Si l'on compare les différentes denrées de base, on constate que le lait ne nécessite pas une consommation d'eau élevée. Cela est particulièrement vrai pour les sites de production où les vaches consomment surtout des fourrages grossiers qui ne font pas concurrence à l'alimentation humaine.

Source illustration: ETH GLOBE, magazine de l'Ecole Polytechnique Fédérale de Zurich (EPFZ), N° 4/décembre 2011

7. Informations sur la situation du marché du lait à l'étranger

Infos sur la situation du marché 2010 (1 ^{ère} ligne) Infos sur la situation du marché 2011 (2 ^e ligne) Infos sur la situation du marché 2012 (3 ^e ligne)	Jan. *	Fév.	Mars	Avr.	Mai	Juin	Juil.	Août	Sept	Oct	Nov.	Déc.	Ø	Tend.
Prix UE (€/t)														
PLent.(26 %,spray, sacs,Kempton)	2463 2989 2900	2461 3379	2450 3505	2650 3269	2849 3131	2870 3087	2871 3025	2761 2888	2799 2886	2759 2975	2609 2935	2725 2872		-/+
PLent. (26%, spray, France)	2538 3050 2900	2400 3438	2440 3516	2700 3325	2963 3156	2990 3195	2900 3100	2770 3030	2760 2950	2725 2975	2636 2990	2808 2900		-/+
PLent. (26%, Commission UE)	2470 2890 2880	2360 3110	2450 3210	2660 3120	2880 3020	2920 3000	2850 2990	2720 2910	2760 2920	2720 2930	2690 2920	2720 2880		-/+
PLécr. (ch, spray, sacs, Kempton)	2019 2365 2430	1984 2681	2058 2770	2265 2388	2494 2400	2386 2425	2306 2356	2216 2261	2286 2319	2219 2366	2034 2331	2150 2328		+/-
PLécr. (ch, spray, France)	2058 2453 2350	1910 2828	2036 2692	2305 2420	2488 2455	2376 2500	2175 2350	2196 2250	2294 2288	2228 2313	2015 2340	2202 2350		+/-
PLécr. (Commission UE)	2020 2270 2310	1950 2450	2030 2470	2240 2400	2390 2430	2330 2400	2240 2390	2230 2330	2270 2310	2210 2320	2160 2310	2170 2320		+/-
Beurre (vrac, Kempton)	3000 3700 3550	2880 3990	2880 4180	3000 4010	3630 3990	3780 4160	3760 4170	3700 4050	3710 4040	3800 3970	3710 3810	3690 3570		-
Beurre (vrac, France)	3015 3663 3500	2840 3908	2850 4180	2940 4080	3213 4123	3476 4156	3623 4095	3653 4040	3700 3988	3651 3881	3570 3774	3520 3606		-
Beurre (Commission UE)	2940 3520 3540	2830 3710	2820 3810	2940 3780	3320 3820	3490 3910	3640 3950	3640 3900	3580 3900	3610 3880	3570 3750	3530 3570		-
Emmental (industrie, Kempton)	3430 3950 4050	3410 3990	3380 4100	3510 4090	3550 4010	3630 4040	3830 4010	3880 4010	3900 4000	3900 4000	3900 3980	3930 3950		+/-
Emmental (Commission UE)	4570 4140 4170	4780 4150	4740 4170	4570 4200	4760 4290	4630 4310	4630 4330	4070 4300	4140 4240	4130 4220	4080 4190	4130 4180		-/+
Emmental (lait cru, Kempton)	4550 4960 5350	4550 5040	4650 5150	4750 5150	4750 5080	4750 5050	4830 5050	4890 4990	4930 4830	5010 4880	5030 4970	4940 4990		+/-
Cheddar (Commission UE)	2460 3110 3320	2430 3110	2420 3130	2610 3090	2820 3160	3030 3170	3150 3100	3190 3210	3150 3280	3100 3210	3110 3280	3080 3330		+/-
Prix du lait (LTO)	285.1 328.5	280.0 335.9	273.2 331.6	276.9 326.6	286.1 335.9	302.3 346.3	317.8 355.8	326.7 358.9	330.5 361.6	329.8 354.8	332.3 355.9	322.9		-
Lait spot (Lodi, Italie)	327.8 416.3 412.4	322.2 425.3	327.4 424.0	334.3 415.0	351.8 415.0	389.2 423.9	417.6 435.6	412.4 425.3	426.6 440.8	436.9 440.8	438.2 440.8	426.6 433.0		-
Lait spot (Pays-Bas)	260.6 368.1 307.5	265.0 380.6	269.5 366.5	285.6 312.5	305.0 327.5	323.5 362.0	338.8 359.4	320.6 382.0	364.5 410.0	362.5 411.3	355.0 394.5	368.8 334.8		-
Valeur en mat. 1 ^{ère} (indice ife, Kiel)	279 339	259 364	266 391	292 346	342 348	341 358	332 352	324 334	334 340	324 342	306 334	319 320		-

Infos sur la situation du marché 2010 (1 ^{ère} ligne) Infos sur la situation du marché 2011 (2 ^e ligne) Infos sur la situation du marché 2012 (3 ^e ligne)	Jan. *	Fév.	Mars	Avr.	Mai	Juin	Juil.	Août	Sept	Oct	Nov.	Déc.	Ø	Tend.
Stocks UE (1000 t)														
Beurre public	76 2	76 2	76 2	66 2	64 2	52 2	24 2	17 1	2 1	2 1	2 1	2 1		-
Beurre privé	21 14	17 1	24 18	40 31	55 53	70 74	88 89	92 96	76 74	55 56	39 48	23 35		-
PLécr. public	257 189	257 159	257 147	257 147	245 147	240 135	229 123	221 109	197 54	195 54	195 54	194 54		-
Prod. laitière UE (Δ% année précédente)														
Allemagne	-0.8 +2.5	-1.7 +2.6	-0.7 +2.1	+0.4 +2.4	+1.4 +2.4	+2.2 +2.9	+2.2 +3.9	+2.9 +1.6	+2.9 +3.1	+3.5 +2.9	+2.5 +2.8	+0.8 +4.3	+1.5 +2.4	+
France	-2.3 +8.0	-1.9 +7.5	-0.6 +7.7	-1.7 +6.0	+2.7 +1.7	+2.7 +3.0	+1.8 +7.9	+5.4 +8.8	+12.2 +5.7	+8.7 +1.8	+7.1 +4.2	+3.5 +4.2	+2.8 +5.5	+
Autriche	+0.7 +4.3	+0.1 +4.1	+1.0 +3.7	+1.4 +3.7	+2.8 +2.9	+2.1 +4.2	+3.7 +4.0	+3.9 +3.8	+4.2 +5.0	+4.2 +5.5	+4.6 +5.1	+3.5 +5.1	+2.6 +4.3	+
Pays-Bas	-1.1 +1.9	+1.0 +0.0	+5.2 -1.3	+1.1 +0.9	+2.8 -0.2	+2.3 +0.0	+3.9 +0.3	+4.7 -1.8	+3.0 -1.0	+1.7 +0.2	+2.0 +0.2	+0.3 +2.9	+1.8 -0.2	-
UE-27 (total)	-1.5 +3.1	-1.6 +2.8	-0.5 +2.9	-0.5 +2.9	+1.3 +1.0	+1.5 +0.9	+1.4 +3.0	+2.6 +2.0	+4.8 +1.5	+3.7 +0.8	+3.4	+2.1	+1.3 +2.1	+
Prix mondiaux (\$/t)														
PLent. (26%, spray, fob, Westeuropa)	3350 3900 3800	3200 4550	3250 4767	3688 4350	3800 4125	3650 4125	3450 3975	3300 3800	3400 3675	3488 3675	3538 3688	3725 3700		+/-
PLent. (26%, spray, fob, Océanie)	3300 3800 3750	3138 4169	3217 4592	3750 4113	3963 4075	3850 3938	3375 3825	3150 3623	3396 3469	3475 3463	3513 3588	3550 3650		+
PLent. (26%, spray, fas, Fonterra, NZ, à terme) ¹	3352 3463 3574	3523 3597 3556	3282 3701 3517	3200 4327 3616	3291 4337 3616	4092 3986 3616	4027 3989 3697	4019 3886 3697	3435 3474 3697	2917 3359	3649 3289	3485 3473		+/-
PLécr. (Lm, spray, fob, Europe de l'Ouest)	2925 3250 3250	2625 3800	2675 3750	3100 3525	3163 3575	2938 3625	2813 3525	2825 3375	2975 3313	2963 3250	2875 3275	2925 3225		+/-
PLécr. (Lm, spray, fob, Océanie)	3063 3500 3700	2750 3850	2825 3833	3550 3769	3500 3806	3225 4000	3138 3853	2981 3615	3158 3456	3125 3344	3050 3400	3075 3425		+/-
PLécr. (Lm, spray, fas, Fonterra, NZ, à terme) ¹	-- 2961 3268	-- 2992 3258	-- 3605 3337	2750 3927 3465	2825 3759 3465	3847 3900 3465	3682 4075 3494	3588 4364 3494	3030 3612 3494	2719 3456	3163 3173	2927 3259		+
MPC 70% (fas, Fonterra, NZ, à terme) ¹	-- 6290	-- 5790	-- 5775	-- 5990	-- 5990	-- 5990	-- 6300	-- 6495	-- 5530	-- 6120	-- 6920	-- 6510		-
Beurre (fob Europe de l'Ouest)	3813 4775 4400	3600 5200	3725 5242	4175 5063	4400 5100	4425 5300	4450 5175	4500 5050	4713 4800	4863 4550	4683 4400	4575 4188		+/-
Beurre (fob Océanie)	3800 4625 4200	3688 4825	3750 4883	3800 4750	4075 4750	4050 4763	4000 4675	4000 4467	4133 4200	4350 4075	4500 3825	4500 3788		+/-

Infos sur la situation du marché 2010 (1 ^{ère} ligne)	Jan. *	Fév.	Mars	Avr.	Mai	Juin	Juil.	Août	Sept	Oct	Nov.	Déc.	Ø	Tend.
Infos sur la situation du marché 2011 (2 ^e ligne)														
Infos sur la situation du marché 2012 (3 ^e ligne)														
MG du beurre (100%, fas, Fonterra, NZ, à terme) ¹	4809 <i>5326</i> <i>3557</i>	4406 <i>5330</i> <i>3978</i>	4517 <i>5969</i> <i>4054</i>	4165 <i>6284</i> <i>4105</i>	4008 <i>6148</i> <i>4105</i>	4976 <i>5977</i> <i>4105</i>	5572 <i>5276</i> <i>4168</i>	6169 <i>5363</i> <i>4168</i>	5273 <i>4512</i> <i>4168</i>	4477 <i>4150</i>	5283 <i>3737</i>	5175 <i>3623</i>		+
Cheddar (fas, Fonterra, NZ, à terme) ¹	-- <i>3514</i>	-- <i>3554</i>	-- <i>3757</i>	-- <i>3794</i>	-- <i>3794</i>	-- <i>3794</i>	--	--	-- <i>4625</i>	-- <i>4379</i>	-- <i>4019</i>	-- <i>3512</i>		+
Stocks mondiaux (1000 tonnes)														
USA : Beurre (privé)	76.3 <i>53.9</i>	92.1 <i>62.9</i>	89.0 <i>65.5</i>	93.6 <i>64.3</i>	96.0 <i>77.2</i>	89.7 <i>86.4</i>	87.8 <i>85.2</i>	70.5 <i>75.2</i>	59.0 <i>68.5</i>	49.4 <i>59.3</i>	31.7 <i>43.1</i>	37.1		+/-
USA : PLécr.	60.8 <i>0.0</i>	21.3 <i>0.0</i>	11.8 <i>0.0</i>	3.6 <i>0.0</i>	2.7 <i>0.0</i>	0.9 <i>0.0</i>	1.8 <i>0.0</i>	0.9 <i>0.0</i>	0.9 <i>0.0</i>	0.0 <i>0.0</i>	0.0 <i>0.0</i>	0.0 <i>0.0</i>		-
Production laitière monde (Δ% année précédente)														
Nouvelle-Zélande	+1.3 <i>+2.3</i>	+11.5 <i>+4.0</i>	+0.5 <i>+8.5</i>	-14.2 <i>+33.3</i>	+8.1 <i>+43.8</i>	+4.3 <i>+32.3</i>	+5.7 <i>+8.7</i>	+4.6 <i>+6.4</i>	-1.8 <i>+12.7</i>	+4.4	+3.4	-4.6	+1.1 <i>+11.6</i>	+
Australie	-9.1 <i>-1.3</i>	-3.7 <i>+0.9</i>	-0.3 <i>+0.7</i>	+2.7 <i>+0.8</i>	+4.6 <i>+1.7</i>	+3.0 <i>+0.5</i>	+3.2 <i>-1.1</i>	-0.5 <i>+0.1</i>	-1.9 <i>+6.4</i>	+0.6	+1.3	-1.7	-0.4 <i>+1.1</i>	+
USA	-0.6 <i>+2.3</i>	+0.1 <i>+2.0</i>	+0.6 <i>+2.2</i>	+1.5 <i>+1.5</i>	+1.1 <i>+1.4</i>	+2.4 <i>+1.1</i>	+2.9 <i>+0.7</i>	+2.7 <i>+2.1</i>	+3.3 <i>+2.1</i>	+2.9 <i>+2.1</i>	+2.7 <i>+1.8</i>	+2.5 <i>+2.5</i>	+1.8 <i>+1.8</i>	+
Cours de change														
€ / CHF (BNS)	1.4767 <i>1.2779</i>	1.4673 <i>1.2966</i>	1.4484 <i>1.2879</i>	1.4339 <i>1.2978</i>	1.4199 <i>1.2540</i>	1.3774 <i>1.2093</i>	1.3471 <i>1.1778</i>	1.3428 <i>1.1205</i>	1.3085 <i>1.2010</i>	1.3461 <i>1.2298</i>	1.3445 <i>1.2315</i>	1.2806 <i>1.2276</i>		+/-
\$ / CHF (BNS)	1.0337 <i>0.9569</i>	1.0715 <i>0.9499</i>	1.0668 <i>0.9197</i>	1.0684 <i>0.8987</i>	1.1284 <i>0.8735</i>	1.1282 <i>0.8403</i>	1.0549 <i>0.8244</i>	1.0398 <i>0.7812</i>	1.0023 <i>0.8723</i>	0.9685 <i>0.8975</i>	0.9831 <i>0.9082</i>	0.9683 <i>0.9316</i>		+/-

Commentaire

L'augmentation de la production de lait dans l'UE est saisonnière (jusqu'à mai) ; en fait, on s'attend à une production inférieure à celle de l'année passée. Hors de l'UE également, la production est en (légère) progression. L'évolution actuelle du cours de change euro - dollar contribue à favoriser fortement les exportations de l'UE. Dans de telles conditions, on peut s'attendre à ce que les prix restent stables. L'impact de la crise de la dette sur la consommation intérieure européenne est jugé modéré.

Sur le marché mondial, les prix demeurent à un niveau respectable, mais bien loin des valeurs records. En ce qui concerne les pronostics, les évaluations sont parfois très contradictoires. Les ventes à terme de Fonterra (jusque septembre 2012) révèlent un niveau de prix respectable et devraient donc avoir un effet stabilisateur (sur les deux parties).

Remarques:

¹: Prix moyens des opérations à terme sur des marchandises conclues [les prix les plus récents sont présentés en **gras/italique**].

*: Valeurs max. actuelles [présentées en **gras**] à la date de parution

Source : AMI, CLAL, dairyaustralia, dairynz, danz, eucolait, Fonterra, ife, LTO, Office d'élevage, SNB, ZMB.

8. Prix indicatifs de l'Interprofession du lait

Dans le tableau ci-dessous sont publiés les **prix indicatifs** décidés périodiquement dans le cadre de l'Interprofession du Lait pour le secteur du lait de centrale.

Période		« Prix indicatif A »	« Prix indicatif B »	« Prix indicatif C »
		Définition		
		<p>Ce prix indicatif est valable pour le lait du segment A, avec 4 % de matière grasse et 3,3 % de protéine. Le comité de l'IP Lait fixe trimestriellement ce prix indicatif. Pour cela, il se base sur l'évolution antérieure du prix du lait de la centrale, sur l'évolution des prix des moyens de production agricoles par le passé et sur les estimations de l'évolution future du marché.</p>	<p>Le prix indicatif valable pour le segment B est le « prix seuil ». Ce prix est fixé sur la base de la valeur de la matière première d'un kilogramme de lait lors de la valorisation en poudre de lait écrémé pour l'exportation sur le marché mondial, et la transformation en beurre pour le marché intérieur. Il est possible d'apporter des corrections de prix lors d'exportations de produits laitiers du segment B contenant de la matière grasse. Le prix seuil est calculé et publié mensuellement par la gérance de l'IP Lait.</p>	<p>Le prix indicatif valable pour le segment C est le « prix garanti ». Ce prix est fixé sur la base de la valeur de la matière première d'un kilogramme de lait lors de la valorisation en poudre de lait entier, poudre de lait écrémé et beurre destinés à l'exportation sur le marché mondial. Le prix garanti est calculé et publié mensuellement par la gérance de l'IP Lait.</p>
<i>Année</i>	<i>Mois</i>	<i>(Rp./kg, franco rampe, hors TVA, 4,0 % MG, 3,3 % protéine)</i>		
2011	Janvier	65.0	55.1	35.2
2011	Février	65.0	58.3	38.0
2011	Mars	65.0	60.4	43.3
2011	Avril	68.0	60.9	46.3
2011	Mai	68.0	57.8	39.9
2011	Juin	68.0	57.2	35.4
2011	Juillet	68.0	57.2	33.0
2011	Août	68.0	56.0	30.3
2011	Septembre	68.0	54.2	26.7
2011	Octobre	68.0	53.1	23.1
2011	Novembre	64.0	54.7	27.0
2011	Décembre	64.0	55.3	27.8
2012	Janvier	<i>aucun prix indicatif fixé</i>	55.2	29.4
2012	Février	66.0	55.4 ¹	<i>pas encore fixé</i>
2012	Mars	66.0		
2012	Avril	66.0		
Remarques				
¹ : estimation provisoire de la FPSL				