

BO Butter

S M P · P S L



Schweizer Milchproduzenten
Producteurs Suisses de Lait
Produttori Svizzeri di Latte
Producenti Svizzeri da Latg

TSM
TREUHAND · FIDUCIAIRE · FIDUCIARIA



Branchenorganisation
Schweizer Milchpulver
(BSM)

swissmilk

BRANCHENORGANISATION
MILCH
BO MILCH - IP LAIT - IP LATTE

Rapport mensuel sur la situation du marché du lait et des produits laitiers en Suisse + chiffres marché étranger

Édition août 2012

Année	Production cumulée en tonnes (t)					Commerce extérieur en t	
	Lait	Fromage	Beurre	PL écrémé	PL entier	Exp. from.	Imp. from.
	janv.-juin	janv.-juin	janv.-juil.	janv.-juil.	janv.-juil.	janv.-juin	janv.-juil.
2011	1 787 074	89 939	31 535	20 515	8951	28 524	29 843
2012	1 841 314	90 284	33 738	23 274	10 393	31 050	28 643
Différence							
Tonnes	+54'240	+345	+2203	+2759	+1442	+2526	+1200
%	+3.0	+0.4	+7.0	+13.5	+16.1	+8.9	+4.2

En juin 2012, les livraisons de lait ont augmenté de 4966 tonnes ou 1.8 % par rapport à la même période de l'année précédente.

En ce qui concerne la transformation du lait, on note de janvier à juin 2012 les variations suivantes par rapport à l'année précédente :

Produits de laiterie : -209 tonnes (-0.1 %) en équivalents-lait
Production de fromage : +345 tonnes (+0.4 %)
Production de beurre : +2357 tonnes (+8.4 %)
Production PL écrémé : +3486 tonnes (+18.8 %)
Production PL entier : +1568 tonnes (+20.2 %)

Pour la période de janvier à juin 2012, le commerce extérieur de fromage affiche les variations suivantes (en tonnes de produits) par rapport à l'année précédente :

Exportations de fromage : +2526 tonnes (+8.9 %)
Importations de fromage : +786 tonnes (+3.2 %)

En ce qui concerne la commercialisation du lait de régulation, l'évolution en juillet 2012 se présente comme suit par rapport au même mois de l'année précédente :

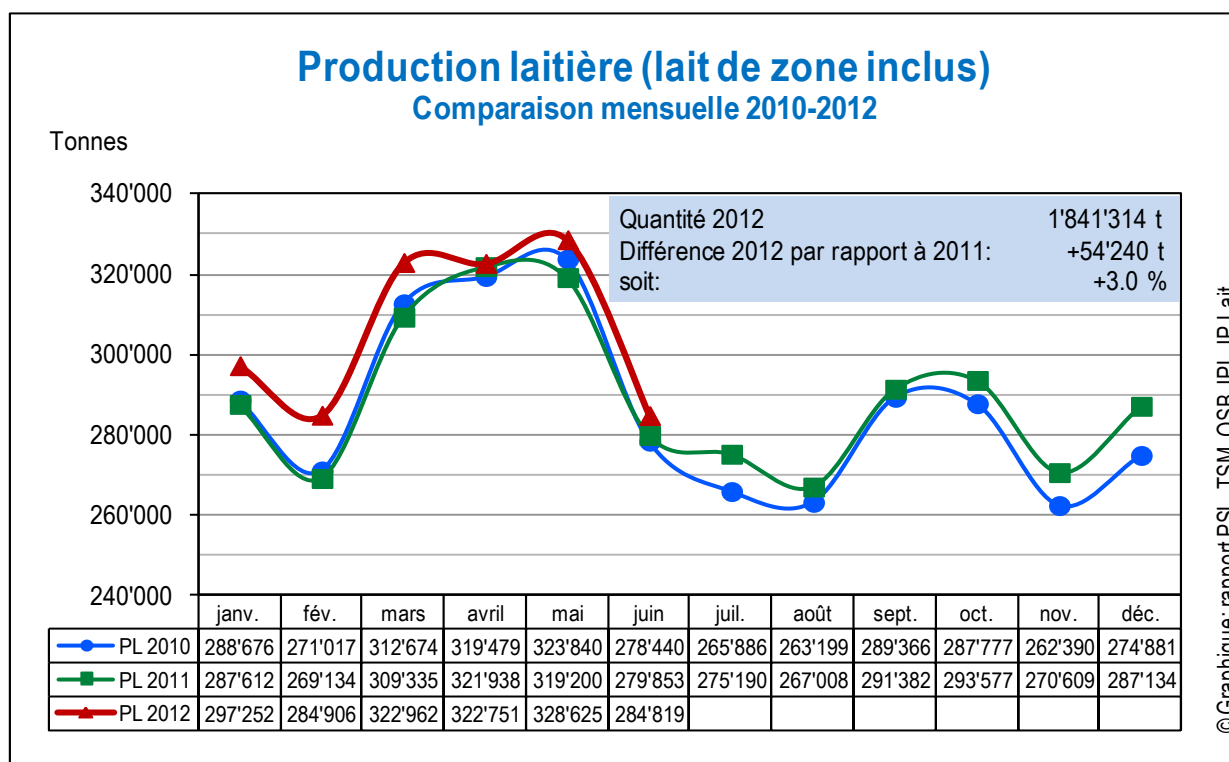
Production de beurre : 3433 tonnes (-154 t ou -4.3 %)
Production PL écrémé : 1266 tonnes (-727 t ou -36.5 %)
Production PL entier : 1052 tonnes (-126 t ou -10.7 %)

Pages spéciales sur la mise en valeur du lait bio et la balance commerciale du fromage au 1er semestre 2012

La **production de lait bio** a pu être augmentée de 7,8 % par rapport à la même période de l'année passée.

L'augmentation des exportations de beurre, de crème et de fromage à pâte molle a amélioré la **balance commerciale** sur le plan quantitatif. Pour les produits laitiers, l'excédent des exportations a progressé au total de 97 100 tonnes d'équivalents-lait (EL), soit 47,1 %, au premier semestre 2012 par rapport au premier semestre 2011.

1. Production laitière



PL = production laitière / Source : TSM

En juin 2012, la production laitière s'est élevée à 284 819 tonnes, soit 4966 tonnes ou 1,8% de plus que le même mois de l'année précédente et 6379 tonnes ou 2,3 % de plus qu'en juin 2010.

La production cumulée de janvier à juin 2012 s'est élevée à 1 841 314 tonnes. Elle était supérieure de 54 240 tonnes ou 3,0 % à celle de la même période de l'année précédente et de 47 191 tonnes ou 2,6 % à celle de la même période de 2010.

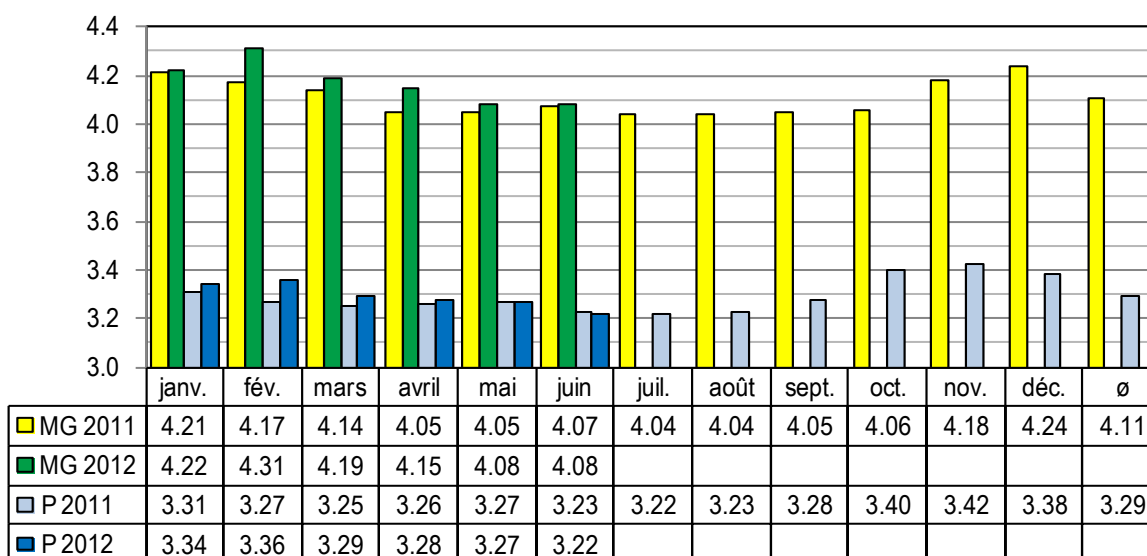
Composition du lait

En juin 2012, la teneur moyenne en matière grasse du lait était supérieure de 0,01 point de pourcentage ou 0,2 % à celle de juin 2011. La teneur moyenne en protéine était quant à elle inférieure de 0,01 point ou 0,3 % à la valeur du mois de juin de l'année précédente.

En juin 2012, la production de matière grasse a été supérieure de 231 tonnes et la production de protéine de 132 tonnes à celles du même mois de l'année précédente.

Teneurs du lait en matière grasse et en protéine Comparaison mensuelle 2011-2012

Teneurs en pour cent

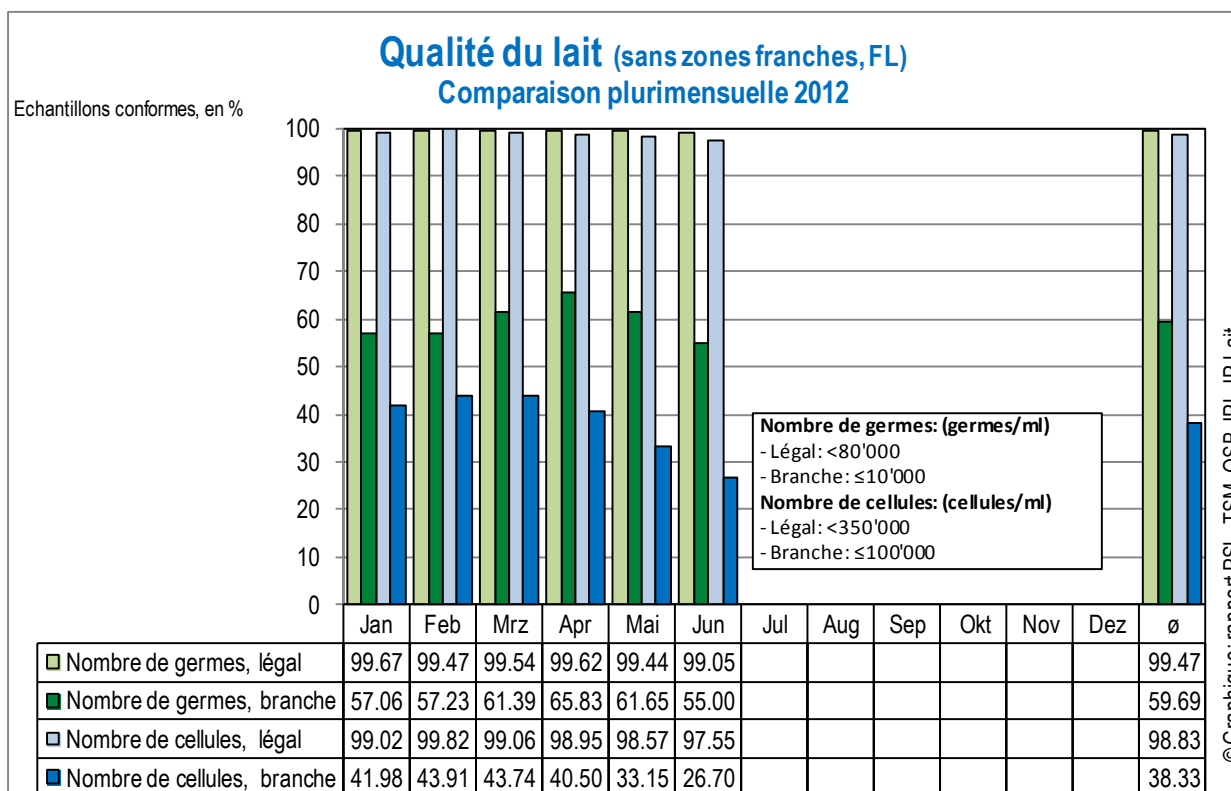


© Graphique: rapport PSL, TSM, OSB, IPL, IP Lait.

MG = matière grasse ; P = protéine / Source : TSM

Qualité du lait

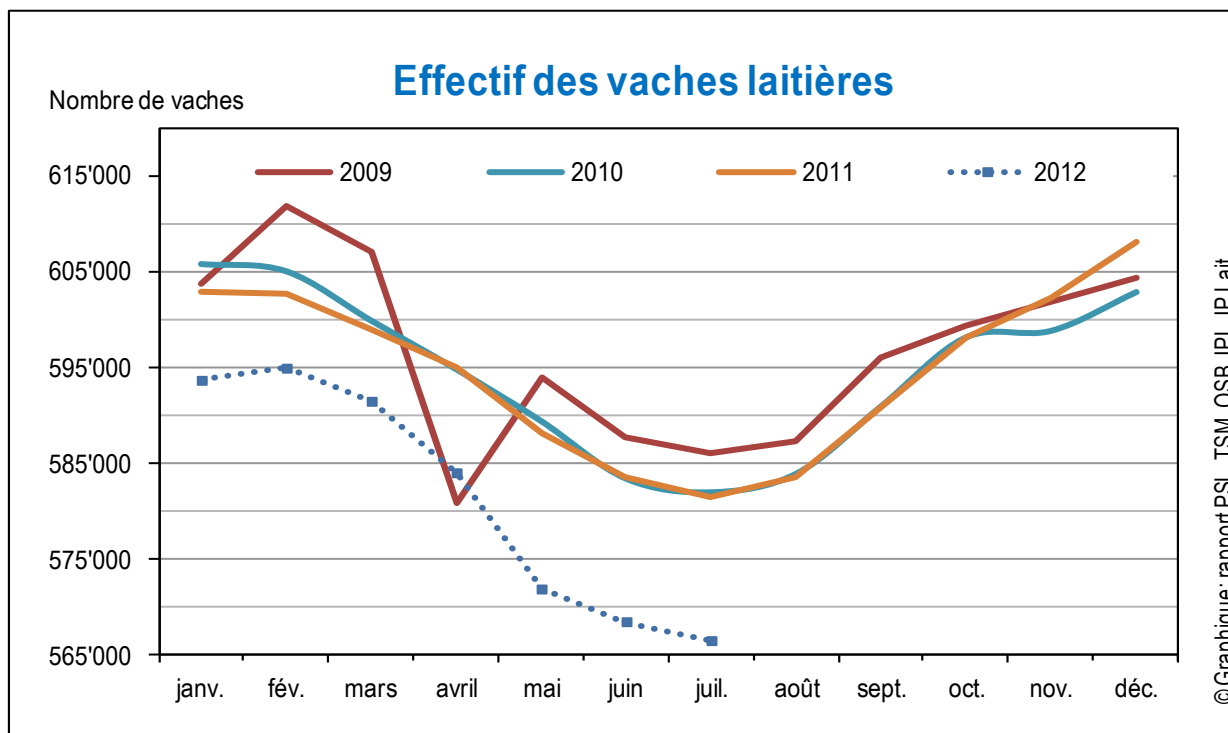
En juin 2012, 99 % des échantillons analysés respectaient les critères de qualité légaux (de droit public) pour le nombre de germes et environ 98 % pour le nombre de cellules. Les critères supplémentaires fixés par la branche ont été atteints en juin 2012 dans 55 % des cas pour le nombre de germes et 27 % des cas pour le nombre de cellules somatiques.



© Graphique: rapport PSL, TSM, OSB, IPL, IP Lait.

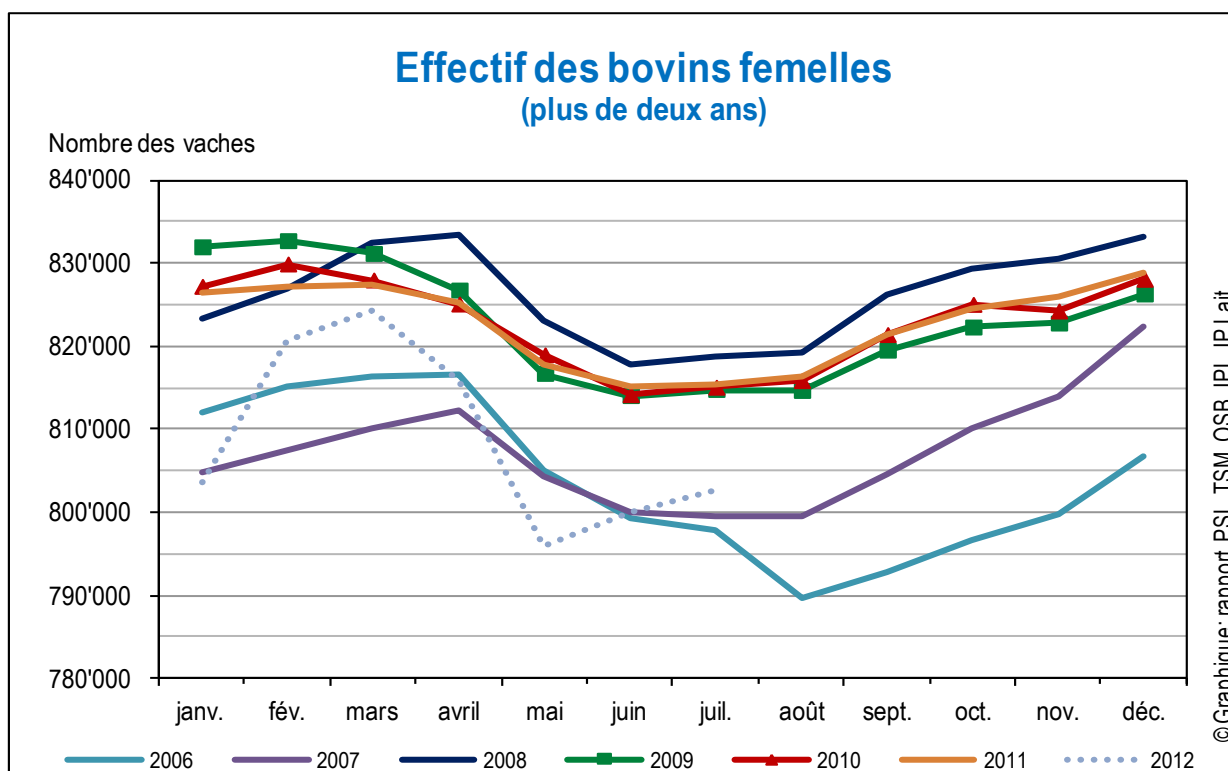
Source : TSM, SuisseLab

Cheptel des vaches laitières, évolution du cheptel



Source : USP, Identitas SA

Les données statistiques de janvier à juillet 2012 montrent que le cheptel de vaches laitières est toujours nettement inférieur à l'année passée. Comme prévu, il a encore légèrement diminué en juillet. Cependant, au regard des livraisons de lait actuelles, ces chiffres absolus doivent être interprétés avec beaucoup de prudence. Dans le contexte actuel, c'est plutôt l'évolution du cheptel bovin total qu'il faut considérer. Ici, on constate de nouveau une hausse notable en juillet.



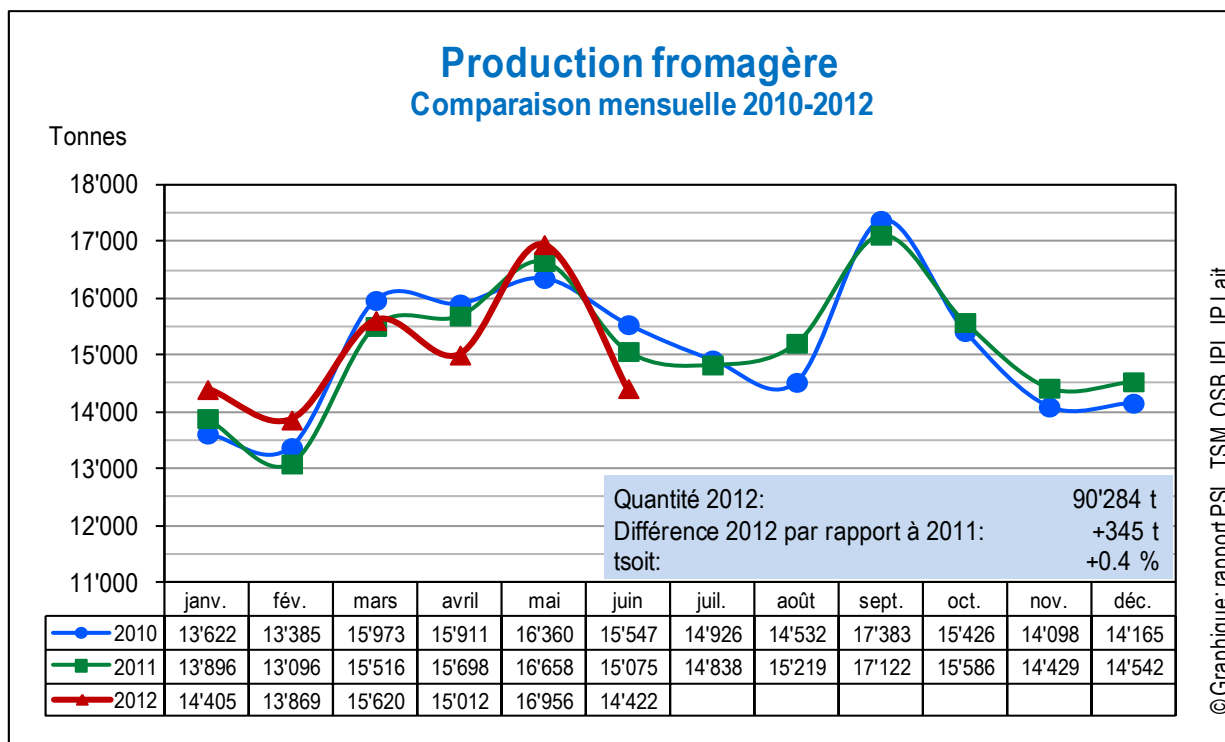
Source : USP, Identitas SA

2. Produits de laiterie

En juin 2012, on a transformé 72 871 tonnes d'équivalents-lait en produits de laiterie (lait de consommation, crème de consommation, yogourts et spécialités laitières, y compris glaces comestibles), ce qui représente une diminution de 2556 tonnes ou 3,4 % par rapport au même mois de l'année précédente.

Il en est résulté pour les mois de janvier à juin 2012 une diminution de 209 tonnes, soit 0,1 %, par rapport à la même période de l'année précédente.

3. Fromage



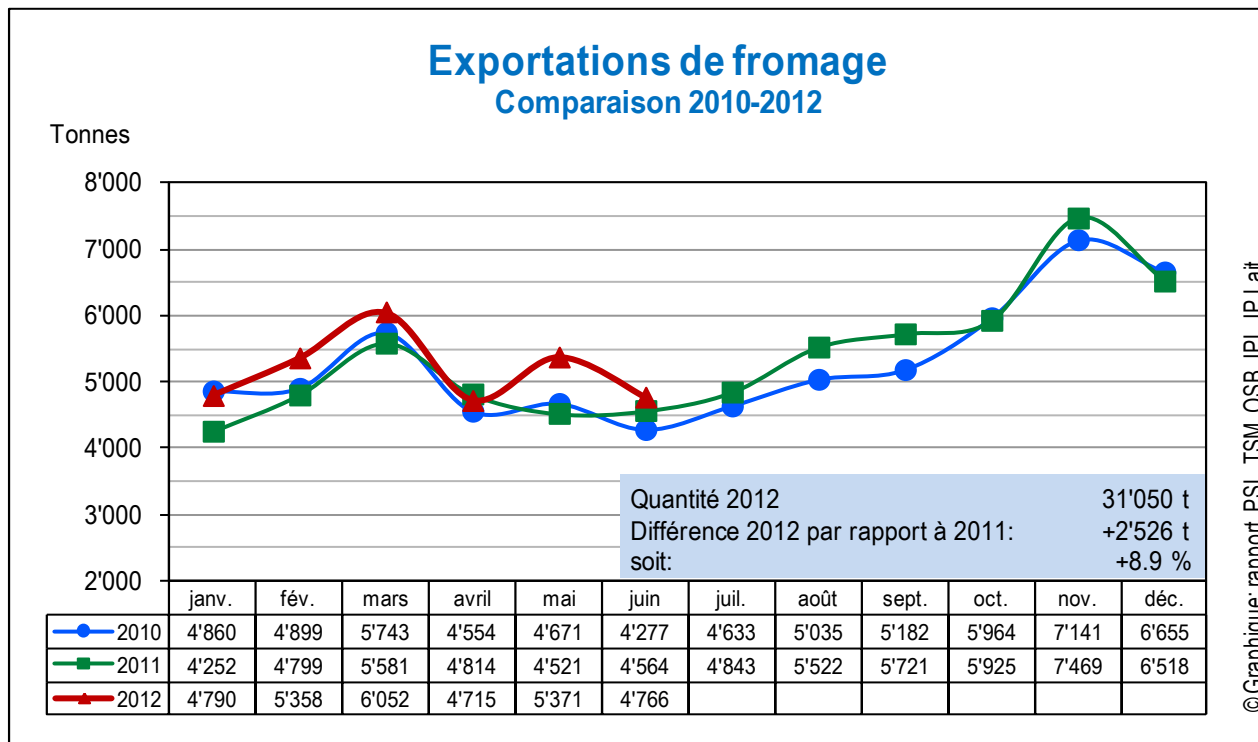
Source : TSM

Production fromagère

En juin 2012, 14 422 tonnes de fromage ont été produites, soit 653 tonnes ou 4,3 % de moins qu'en juin 2011.

Pour la période de janvier à juin 2012, la situation se présente comme suit :

Catégorie de fromage	2011	2012	Diff. en tonnes	Diff. en %
Emmentaler AOC	13'314	14'164	850	6.4
Raclette Suisse®	4'427	5'152	725	16.4
« autres fromage à pâte dure et mi-dure »	12'743	13'135	392	3.1
Switzerland Swiss	1'471	1'758	287	19.5
Le Gruyère AOC	14'686	14'886	200	1.4
Vacherin Fribourgeois AOC	1'025	1'103	78	7.6
Fromage de montagne à pâte mi-dure	1'211	1'278	67	5.5
Fromage de montagne des Grisons	852	908	56	6.6
Sbrinz AOC	1'066	1'106	40	3.8
Tête de Moine AOC	939	973	34	3.6
Fromage du Jura	147	181	34	23.1
Edam suisse	170	183	13	7.6
Mutschli	236	247	11	4.7
Vacherin Mont d'Or AOC (saisonnier)	98	100	2	2.0
Fromage d'alpage à pâte mi-dure (saisonnier)	16	11	-5	-31.3
Appenzeller®	4'009	3'994	-15	-0.4
Saint Paulin suisse	256	239	-17	-6.6
Fromage du Valais	1'172	1'150	-22	-1.9
Tommes	958	917	-41	-4.3
Fromage d'alpage à pâte dure (saisonnier)	198	155	-43	-21.7
Fromage des Vignerons	198	150	-48	-24.2
Fromage semi-préparé	862	765	-97	-11.3
Tilsit	1'788	1'495	-293	-16.4
Fromage frais	24'382	22'537	-1'845	-7.6



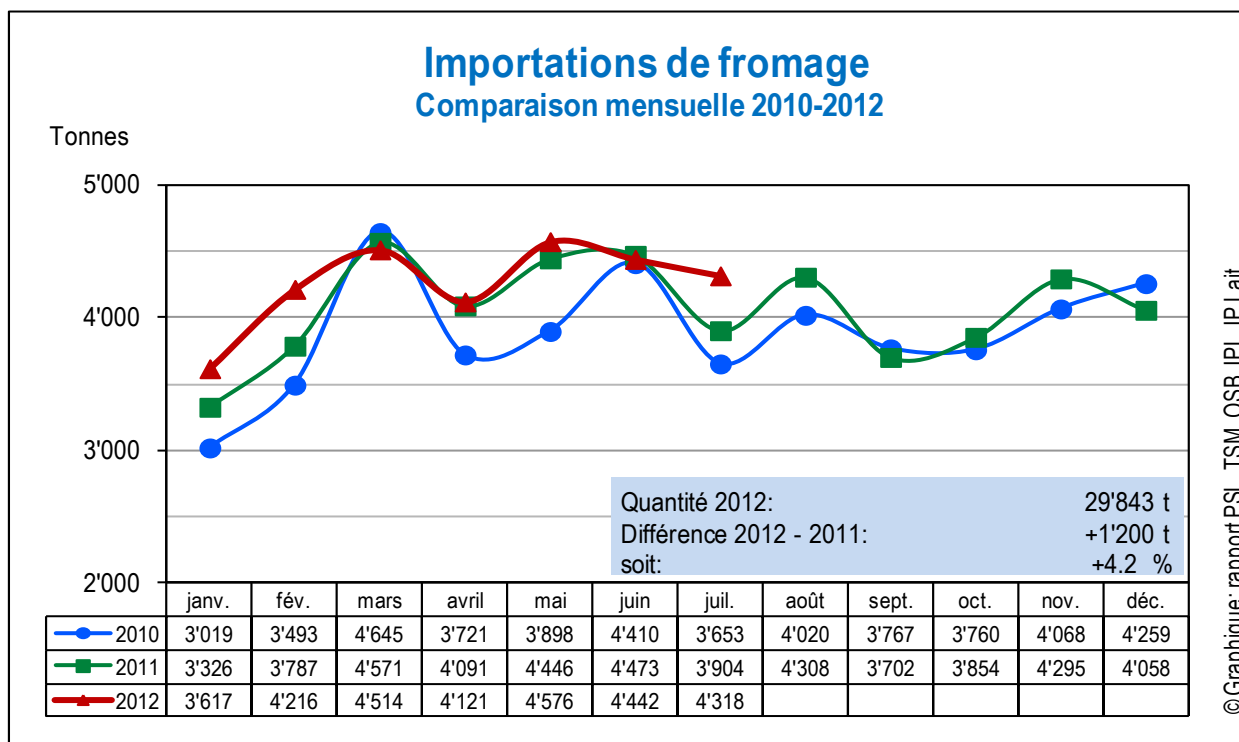
Source : DGD, TSM

Exportations de fromage

En juin 2012, 4766 tonnes de fromage ont été exportées, soit 202 tonnes ou 4,4 % de plus qu'en juin 2011.

Pour la période de janvier à juin 2012, la situation se présente comme suit :

Catégorie de fromage	2011	2012	Diff. en tonnes	Diff. en %
« autres fromages à pâte mi-dure » < 45%	1'447	2'993	1'546	106.8
Emmentaler AOC	7'548	8'758	1'210	16.0
« autres fromages à pâte mi-dure gras »	1'641	1'897	256	15.6
« autres fromages à pâte dure » < 45%	497	640	143	28.8
Le Gruyère AOC	5'179	5'262	83	1.6
Tête de Moine AOC	517	527	10	1.9
Switzerland Swiss	709	716	7	1.0
Raclette Suisse®	287	291	4	1.4
Vacherin Fribourgeois AOC	111	105	-6	-5.4
Sbrinz AOC	106	97	-9	-8.5
« autres fromage à pâte dure » ≥ 55%	55	43	-12	-21.8
« autres fromages à pâte mi-dure » ≥ 55%	333	302	-31	-9.3
Tilsit	272	226	-46	-16.9
« autres fromage à pâte dure gras»	697	525	-172	-24.7
Appenzeller®	2'715	2'443	-272	-10.0



Source : DGD, OFAG, TSM

Importations de fromage

En juillet 2012, les importations de fromage devraient atteindre 4318 tonnes (+414 t ou +10,6 %). Le volume des importations (fromage fondu compris) de l'année 2012 se monte pour l'instant à 29 843 tonnes, soit une augmentation de 1200 tonnes ou 4,2 % par rapport à l'année 2011.

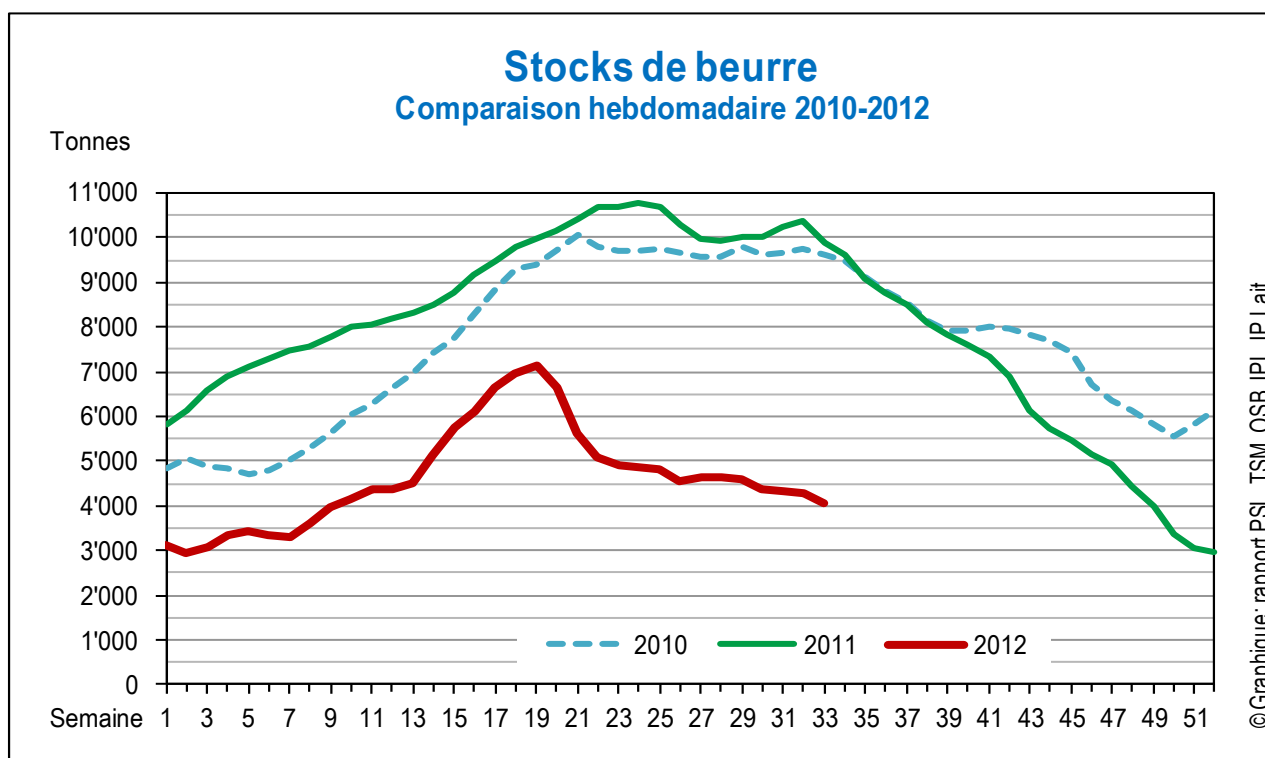
Commentaire

La production d'Appenzeller® de septembre 2012 sera réduite de 5 %. À noter toutefois qu'il y a très peu de lait de fromagerie à disposition en Suisse orientale.

La situation de l'Emmentaler Switzerland / AOC est inchangée. Les restrictions sont très variables selon la fromagerie (qualité) et la société de négoce. La demande d'octroi de la force obligatoire à un système de gestion des quantités pour l'emmental a été publiée au début du mois d'août dernier. Ce sera au Conseil fédéral de trancher. Quelles que soient les conclusions du Conseil fédéral, il est aujourd'hui déjà parfaitement clair que cela donnera un signal fort sur le marché (production, ventes, etc.).

La production de Gruyère AOC continuera à être conforme au règlement.

4. Beurre (données sans production artisanale)



Source : OSB

Stocks de beurre de choix congelé

fin juillet	2010	2011	2012	Différence par rapport à 2011	
	9605	10 018	4365	-5653t	-56.4 %

Production de beurre

janv.- juillet	2010	2011	2012	Différence par rapport à 2011	
	31 509	31 535	33 738	+2203 t	+7.0%

Ventes de beurre dans le pays

janv.- juillet	2010	2011	2012	Différence par rapport à 2011	
	23 525	23 434	22 897	-537 t	-2.3 %

Exportations de beurre (standardisé à 82 % de graisse lactique)

janv.- juillet cumulé	2010	2011	2012	Différence par rapport à 2011	
	2640	3556	9634	+6078 t	+170.9 %
Déclarées pendant cette période pour le décompte:					
- dont OSB ¹	0	0	0		
- dont IP Lait ¹	1619	341	9123		
- reste ²	0	164	511		
Année civile (janv.-déc.)	4089	9009			
Remarques	¹ : Les exportations de beurre ont été/sont partiellement financées par des contributions de l'Organisation sectorielle pour le beurre (OSB) et/ou de l'Interprofession du lait (IP Lait) pour autant qu'il s'agisse de mesures communes de la branche (niveau horizontal). La régularisation est effectuée sur la base des exportations réalisées (justificatif douanier) durant l'année civile en cours. ² : Les exportations de beurre restantes ont été/sont partiellement financées par la segmentation du lait selon le prix payé aux fournisseurs (niveau vertical).				

Production de beurre (totale)

En juillet 2012, 3433 tonnes de beurre ont été produites, soit 154 tonnes ou 4,3% de moins qu'en juillet 2011. La production cumulée jusqu'à juillet 2012 est de 33 738 tonnes de beurre. Par rapport à l'année précédente, cela représente une augmentation de 2203 tonnes, soit 7,0 %.

Stocks de beurre

À la fin juillet 2012, les stocks de beurre se montaient à 4365 tonnes, ce qui représente une diminution de 5653 tonnes ou 56,4 % par rapport à l'année précédente. À la fin de la semaine 33, les stocks de beurre avaient diminué de 292 tonnes pour s'établir à 4073 tonnes.

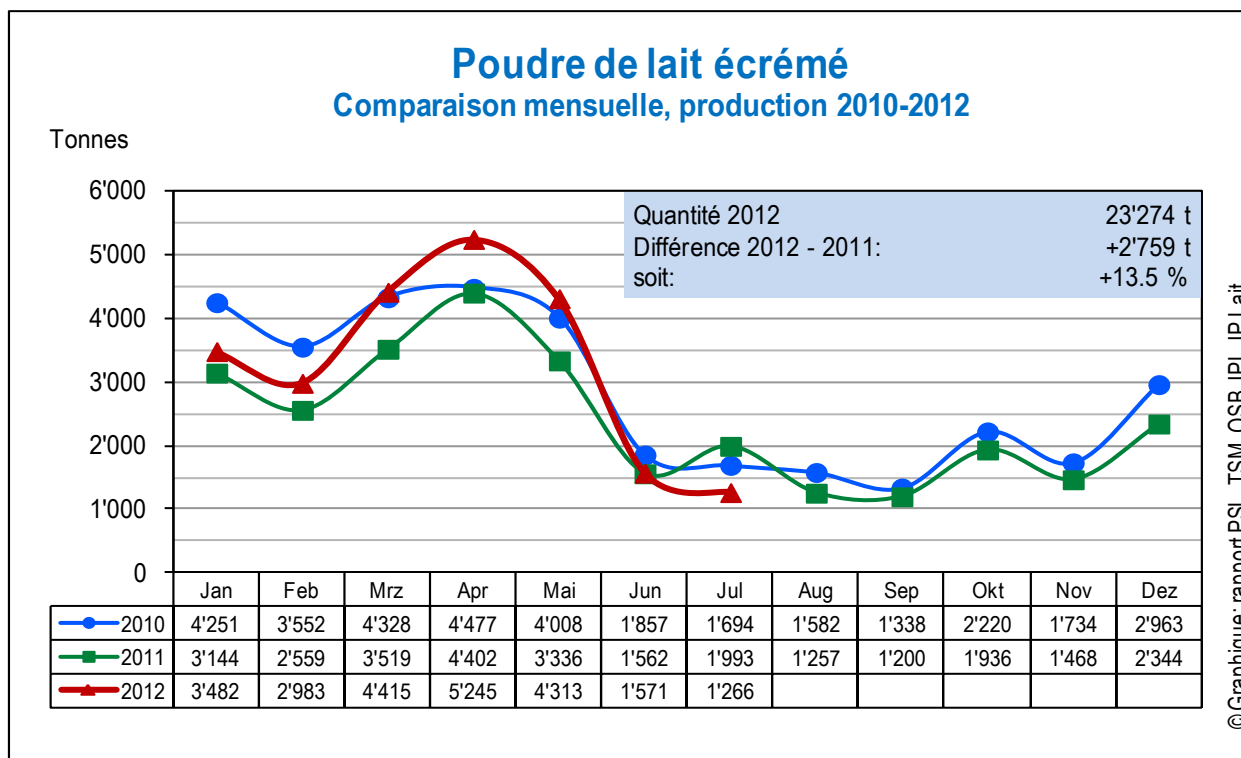
Ventes de beurre

En juillet 2012, les ventes de beurre ont atteint 3103 tonnes. Elles sont donc en baisse de 88 tonnes ou 2,8 % par rapport à juillet 2011. Les ventes cumulées jusqu'en juillet 2012 se montent à 22 897 tonnes, ce qui correspond à une diminution de 537 tonnes ou 2,3 % par rapport à 2011.

Commentaire

En juillet et pour la première fois dans l'année, la production de beurre a été inférieure à l'année passée. Pour les mois d'août et septembre, il faut s'attendre à de faibles quantités vu la saison. Bien que les quantités exportées aient diminué ces dernières semaines et qu'elles ne devraient plus fortement augmenter au cours des semaines à venir, les stocks de beurre vont sensiblement diminuer ces deux prochains mois.

5. Poudre de lait



Source : IPL

Poudre de lait écrémé

En juillet 2012, 1266 tonnes de poudre de lait écrémé ont été produites, soit une diminution de 727 tonnes ou 36,5 % par rapport au même mois de l'année précédente. La production cumulée de janvier à juillet 2012 se monte à 23 274 tonnes, soit une augmentation de 2759 tonnes ou 13,5 % par rapport à la même période de l'année précédente. Les stocks atteignent 5708 tonnes, soit 260 tonnes ou 4,4 % de moins qu'en juillet 2011.

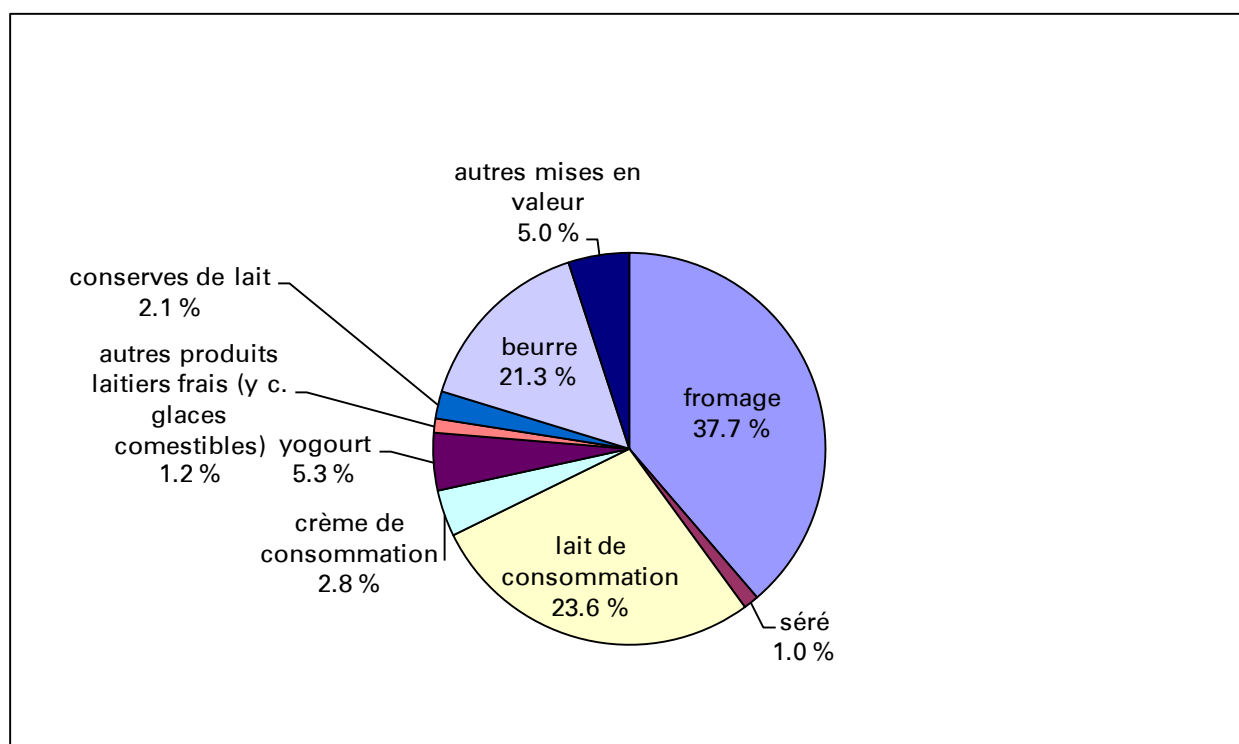
Poudre de lait entier

En juillet 2012, la production de poudre de lait entier a atteint 1052 tonnes, en baisse de 126 tonnes ou 10,7 % par rapport à juillet 2011. La production cumulée de janvier à juillet 2012 se monte à 10 393 tonnes, soit une augmentation de 1442 tonnes ou 16,1 % par rapport à la même période de l'année précédente. Les stocks atteignent 1153 tonnes, soit 47 tonnes ou 3,9 % de moins que le même mois de l'année précédente.

Commentaire

En juillet et pour la première fois dans l'année, la production de poudre de lait écrémé et de poudre de lait entier a été moindre que l'an passé. En juillet comme les mois précédents, les exportations de poudre de lait entier ont été nettement plus élevées qu'en 2011. Depuis le début de l'année, les exportations de poudre de lait entier ont déjà dépassé de plus de 2000 tonnes les valeurs de la même période en 2011, ce qui contribue à désengorger considérablement le marché de la matière grasse lactique.

6. Transformation du lait bio au 1^{er} semestre 2012



Transformation du lait bio (en EL)	Transformation cumulée		Différence avec l'année passée	
	jan.-juin 2011	jan.-juin 2012		
	tonnes	tonnes	tonnes	%
fromage, lait de non-ensilage	24'542	24'888	346	1.4
fromage, lait d'ensilage	15'318	13'920	-1'398	-9.1
total fromage	39'860	38'808	-1'052	-2.6
séré	994	1'053	59	5.9
lait de consommation	24'262	24'330	68	0.3
crème de consommation	2'907	2'834	-73	-2.5
yogourt	5'075	5'424	349	6.9
autres produits laitiers frais (y c. glaces comestibles)	1'034	1'196	162	15.7
conserves de lait	3'428	2'133	-1'295	-37.8
beurre	15'728	21'930	6'202	39.4
autres mises en valeur	4'350	5'191	841	19.3
Total transformation de lait bio	97'638	102'899	5'261	5.4
Total production de lait bio	112'339	121'112	8'773	7.8

Source : TSM

Commentaire

La production de lait bio cumulée de janvier à juin 2012 est de 121 112 tonnes. Elle a donc augmenté de 8773 ou 7,8 % par rapport à l'an passé. 102 899 tonnes (85 %) de ce lait ont été transformées en produits laitiers bio. La quantité de lait transformé durant le premier semestre 2012 a progressé de 5261 tonnes, soit de 5,4 %, par rapport au premier semestre 2011. Le surplus est écoulé par le canal conventionnel.

Des augmentations ont été enregistrées, hormis pour le fromage, la crème et les conserves de lait. Tout le beurre bio produit en plus (+6202 t EL) a été stocké et n'a pas pu encore être écoulé sur le marché. Si l'on considère la situation sous cet angle, on peut dire qu'actuellement, il y a une nette stagnation des ventes de lait bio.

7. Balance commerciale du lait au 1er semestre 2012

Produit	Année	Importations		Exportations	
		En tonnes d'équivalents-lait			
Lait frais, yogourt	2010	18'400		4'000	
	2011	20'000		2'900	
	2012	18'100		4'200	
Poudre de lait, poudre de crème	2010	2'200		89'400	
	2011	4'100		52'200	
	2012	1'800		88'700	
Chocolat, glaces comestibles	2010	16'200		64'400	
	2011	16'300		61'600	
	2012	18'000		61'900	
Lait condensé	2010	800		7'300	
	2011	800		2'900	
	2012	800		2'900	
Beurre, crème, préparations alimentaires	2010	36'700		105'500	
	2011	39'300		108'400	
	2012	39'700		150'000	
Fromage à pâte molle	2010	69'300		18'300	
	2011	73'300		21'500	
	2012	76'400		23'900	
Fromage à pâte dure ou mi-dure	2010	57'500		171'100	
	2011	61'000		169'200	
	2012	62'500		190'000	
Fromage à pâte fondue, fromage à fondue	2010	8'700		14'600	
	2011	9'800		12'200	
	2012	10'000		9'100	
Total	2010	209'800	100.0 %	474'600	100.0 %
	2011	224'600	107.1 %	430'900	90.8 %
	2012	227'300	108.3 %	530'700	111.8 %
Excédent d'exportations	2010			264'800	100.0 %
	2011			206'300	77.9 %
	2012			303'400	114.6 %

Source: Données mensuelles sur l'agriculture USP 7/2012

Commentaire

Durant le 1er semestre 2012, les importations de lait et de produits laitiers ont progressé en tout de 2700 tonnes d'équivalents-lait (EL) ou 1,2 %.

Par rapport à l'année passée, les exportations durant le premier semestre 2012 ont progressé en tout de 99 800 tonnes d'EL ou 23,2 %. Toutes les positions sont en hausse, sauf celle du fromage pour la fonte et du fromage à fondue. L'augmentation des exportations de beurre est pour l'essentiel imputable aux mesures (générant une faible valeur ajoutée) de dégagement du marché de la branche qui ont été financées par les producteurs.

Durant le premier semestre 2012, l'excédent des exportations de produits laitiers a augmenté en tout de 97 100 tonnes d'EL ou 47,1 %. Sur le plan qualitatif (valeur ajoutée), la situation doit être considérée de manière nettement plus différenciée.

8. Informations sur la situation du marché du lait à l'étranger

(1 ^{ère} ligne) 2010 (2 ^e ligne) 2011 (3 ^e ligne) 2012 (4 ^e ligne) 2013	Jan.	Fév.	Mars	Avr.	Mai	Juin	Juil.	Août	Sept	Oct	Nov.	Déc.	Ø	Tend.
Prix UE (€/t)														
PLent.(26 %,spray, sacs,Kempton)	2463 2989 2866	2461 3379 2805	2450 3505 2673	2650 3269 2545	2849 3131 2405	2870 3087 2454	2871 3025 2520	2761 2888 2870	2799 2886	2759 2975	2609 2935	2725 2872		+
PLent. (26%, spray, France)	2538 3050 2869	2400 3438 2820	2440 3516 2738	2700 3325 2608	2963 3156 2392	2990 3195 2500	2900 3100 2500	2770 3030 2800	2760 2950	2725 2975	2636 2990	2808 2900		+
PLent. (26%, Commission UE)	2470 2890 2880	2360 3110 2830	2450 3210 2760	2660 3120 2640	2880 3020 2500	2920 3000 2510	2850 2990 2510	2720 2910 2540	2760 2920	2720 2930	2690 2920	2720 2880		+
PLécr. (ch, spray, sacs, Kempton)	2019 2365 2351	1984 2681 2305	2058 2770 2114	2265 2388 1995	2494 2400 2005	2386 2425 2104	2306 2356 2210	2216 2261 2550	2286 2319	2219 2366	2034 2331	2150 2328		+
PLécr. (ch, spray, France)	2058 2453 2343	1910 2828 2260	2036 2692 2135	2305 2420 2050	2488 2455 1990	2376 2500 2138	2175 2350 2175	2196 2250 2500	2294 2288	2228 2313	2015 2340	2202 2350		+
PLécr. (Commission UE)	2020 2270 2330	1950 2450 2280	2030 2470 2160	2240 2400 2070	2390 2430 2020	2330 2400 2120	2240 2390 2170	2230 2330 2260	2270 2310	2210 2320	2160 2310	2170 2320		+
Beurre (vrac, Kempton)	3000 3700 3490	2880 3990 3310	2880 4180 3080	3000 4010 2860	3630 3990 2550	3780 4160 2680	3760 4170 2730	3700 4050 3100	3710 4040	3800 3970	3710 3810	3690 3570		+
Beurre (vrac, France)	3015 3663 3493	2840 3908 3340	2850 4180 3025	2940 4080 2700	3213 4123 2462	3476 4156 2638	3623 4095 2713	3653 4040 2900	3700 3988	3651 3881	3570 3774	3520 3606		+
Beurre (Commission UE)	2940 3520 3490	2830 3710 3340	2820 3810 3130	2940 3780 2810	3320 3820 2620	3490 3910 2720	3640 3950 2750	3640 3900 2770	3580 3900	3610 3880	3570 3750	3530 3570		+
Emmental (industrie, Kempton)	3430 3950 3900	3410 3990 3900	3380 4100 3850	3510 4090 4080	3550 4010 4000	3630 4040 3980	3830 4010 3880	3880 4010 4150	3900 4000	3900 4000	3900 3980	3930 3950		(+/-)
Emmental (Commission UE)	4570 4140 4110	4780 4150 4050	4740 4170 4180	4570 4200 4190	4760 4290 4210	4630 4310 4050	4630 4330 3990	4070 4300 4100	4140 4240	4130 4220	4080 4190	4130 4180		(+/-)
Emmental (lait cru, Kempton)	4550 4960 4980	4550 5040 4970	4650 5150 4950	4750 5150 4970	4750 5080 4960	4750 5050 4850	4830 5050 4940	4890 4990 5450	4930 4830	5010 4880	5030 4970	4940 4990		+/-
Cheddar (Commission UE)	2460 3110 3370	2430 3110 3380	2420 3130 3310	2610 3090 3100	2820 3160 3370	3030 3170 3420	3150 3100 3390	3190 3210 3420	3150 3280	3100 3210	3110 3280	3080 3330		+/-
Prix du lait (LTO)	285.1 328.5 347.1	280.0 335.9 345.6	273.2 331.6 337.1	276.9 326.6 321.8	286.1 335.9 313.8	302.3 346.3 320.9	317.8 355.8	326.7 358.9	330.5 361.6	329.8 354.8	332.3 355.9	322.9 345.9		+
Lait spot (Lodi, Italie)	327.8 416.3 387.9	322.2 425.3 376.3	327.4 424.0 358.3	334.3 415.0 317.0	351.8 415.0 320.9	389.2 423.9 335.1	417.6 435.6 378.2	412.4 425.3 381.5	426.6 440.8	436.9 440.8	438.2 440.8	426.6 433.0		+
Lait spot (Pays-Bas)	260.6 368.1 314.4	265.0 380.6 302.1	269.5 366.5 280.0	285.6 312.5 234.5	305.0 327.5 246.0	323.5 362.0 303.8	338.8 359.4 323.8	320.6 382.0 370.0	364.5 410.0	362.5 411.3	355.0 394.5	368.8 334.8		+
Valeur en mat. 1ère (indice ife, Kiel)	279 339 319	259 364 306	266 391 279	292 346 255	342 348 239	341 358 256	332 352 268	324 334	334 340	324 342	306 334	319 320		+

(1 ^{ère} ligne) 2010 (2 ^e ligne) 2011 (3 ^e ligne) 2012 (4 ^e ligne) 2013	Jan.	Fév.	Mars	Avr.	Mai	Juin	Juil.	Août	Sept	Oct	Nov.	Déc.	Ø	Tend.	
Stocks UE (1000 t)															
Beurre public	76 2 0	76 2 0	76 2 0	66 2 0	64 2 0	52 2 0	24 2 0	17 1 0	2 1 0	2 1 0	2 1 0	2 1 0		-	
Beurre privé	21 14 22	17 1 10	24 18 21	40 31 41	55 53 68	70 74 91	88 89 123	92 96 123	76 74 123	55 56 123	39 48 123	23 35 123		+	
PLécr. public	257 189 44	257 159 15	257 147 6	257 147 6	245 147 5	240 135 5	229 123 5	221 109 5	197 54 5	195 54 5	195 54 5	194 54 5		-	
Prod. laitière UE (Δ% année précédente)															
Allemagne	-0.8 +2.5 +3.8	-1.7 +2.6 +2.1	-0.7 +2.1 +3.0	+0.4 +2.4 +2.6	+1.4 +2.4 +2.5	+2.2 +2.9 +1.8	+2.2 +3.9 +0.3	+2.9 +1.6 +0.3	+2.9 +3.1 +2.9	+3.5 +2.9 +2.8	+2.5 +2.8 +4.3	+0.8 +4.3 +2.4	+1.5 +2.4 +2.2		+
France	-2.3 +8.0 +1.9	-1.9 +7.5 +0.3	-0.6 +7.7 +0.3	-1.7 +6.0 +0.0	+2.7 +1.7 +2.4	+2.7 +3.0 +3.5	+1.8 +7.9 -2.0	+5.4 +8.8 +5.7	+12.2 +5.7 +1.8	+8.7 +1.8 +4.2	+7.1 +4.2 +4.7	+3.5 +4.7 +5.4	+2.8 +5.4 +1.9		+/-
Autriche	+0.7 +4.3 +5.9	+0.1 +4.1 +3.5	+1.0 +3.7 +4.7	+1.4 +3.7 +3.9	+2.8 +2.9 +4.3	+2.1 +4.2 +3.0	+3.7 +4.0 +1.5	+3.9 +3.8 +5.0	+4.2 +5.0 +5.5	+4.2 +5.1 +5.9	+4.6 +5.1 +5.9	+3.5 +5.9 +4.3	+2.6 +4.3 +3.7		+
Pays-Bas	-1.1 +1.9 +2.2	+1.0 +0.0 -0.3	+5.2 -1.3 +2.6	+1.1 +0.9 -0.9	+2.8 -0.2 +0.5	+2.3 +0.0 +0.5	+3.9 +0.3 -1.0	+4.7 -1.8 +3.0	+3.0 -1.0 +0.2	+1.7 +0.2 +0.2	+2.0 +0.2 +2.9	+0.3 +2.9 -0.2	+1.8 -0.2 +0.6		+/-
UE-27 (total)	-1.5 +3.1 +3.1	-1.6 +2.8 +1.3	-0.5 +2.9 +2.9	-0.5 +2.9 +2.2	+1.3 +1.0 +2.1	+1.5 +0.9 +2.0	+1.4 +3.0 +2.0	+2.6 +2.0 +1.5	+4.8 +1.5 +1.0	+3.7 +1.0 +1.6	+3.4 +2.6 +2.6	+2.1 +2.6 +2.6	+1.3 +2.1 +2.3		+
Prix mondiaux (\$/t)															
PLent. (26%, spray, fob, Westeuropa)	3350 3900 3700	3200 4550 3638	3250 4767 3465	3688 4350 3238	3800 4125 2938	3650 4125 2988	3450 3975 2900	3300 3800 3250	3400 3675 3675	3488 3675 3688	3538 3688 3700	3725 3700		+	
PLent. (26%, spray, fob, Océanie)	3300 3800 3619	3138 4169 3558	3217 4592 3481	3750 4113 3294	3963 4075 3000	3850 3938 2800	3375 3825 2875	3150 3623 3100	3396 3469 3463	3475 3463 3588	3513 3588 3650	3550 3650		+	
PLent. (26%, spray, fas, Fonterra, NZ, à terme) ¹	3352 3463 3574 2913	3523 3597 3556 2939	3282 3701 3517	3200 4327 3386	3291 4337 3316	4092 3986 2766	4027 3989 2488	4019 3886 2933	3435 3474 2538	2917 3359 2861	3649 3289 2861	3485 3473 2880		+	
PLécr. (Lm, spray, fob, Europe de l'Ouest)	2925 3250 3138	2625 3800 3075	2675 3750 2875	3100 3525 2700	3163 3575 2563	2938 3625 2688	2813 3525 2775	2825 3375 3300	2975 3313 3250	2963 3250 3275	2875 3275 3225	2925 3225		+	
PLécr. (Lm, spray, fob, Océanie)	3063 3500 3425	2750 3850 3338	2825 3833 3200	3550 3769 3025	3500 3806 2806	3225 4000 2863	3138 3853 2838	2981 3615 3100	3158 3456 3344	3125 3400 3400	3050 3400 3425	3075 3425		+	
PLécr. (Lm, spray, fas, Fonterra, NZ, à terme) ¹	-- 2961 3268 3032	-- 2992 3258	-- 3605 3337	2750 3927 3246	2825 3759 3105	3847 3900 2795	3682 4075 2735	3588 4364 2824	3030 3612 2803	2719 3456 2973	3163 3173 2993	2927 3259 2978		+	
MPC 70% (fas, Fonterra, NZ, à terme) ¹	-- 6290	-- 5790	-- 5775	-- 5470	-- 4160	-- 4520	-- 3940	-- 6495 4240	-- 5530 4185	-- 6120 5375	-- 6920 5350	-- 6510 5315		+	
Beurre (fob Europe de l'Ouest)	3813 4775 4000	3600 5200 3863	3725 5242 3650	4175 5063 3375	4400 5100 3075	4425 5300 3063	4450 5175 3100	4500 5050 3400	4713 4800 4800	4863 4550 4500	4683 4400 4500	4575 4188		+	
Beurre (fob Océanie)	3800 4625 3913	3688 4825 3850	3750 4883 3650	3800 4750 3500	4075 4750 3100	4050 4763 2975	4000 4675 2850	4000 4467 3150	4133 4200	4350 4075	4500 3825	4500 3788		+	

(1 ^{ère} ligne) 2010 (2 ^e ligne) 2011 (3 ^e ligne) 2012 (4 ^e ligne) 2013	Jan.	Fév.	Mars	Avr.	Mai	Juin	Juil.	Août	Sept	Oct	Nov.	Déc.	Ø	Tend.
MG du beurre (100%, fas, Fonterra, NZ, à terme) ¹	4809 5326 3557 3285	4406 5330 3978 3586	4517 5969 4054	4165 6284 3406	4008 6148 3148	4976 5977 3170	5572 5276 2392	6169 5363 3139	5273 4512 2882	4477 4150 3133	5283 3737 3103	5175 3623 3110		+
Cheddar (fas, Fonterra, NZ, à terme) ¹	-- -- 3514	-- -- 3554	-- -- 3757	-- -- 3503	-- -- 3094	-- -- 2753	-- -- 2848	-- -- 3333	-- 4625 2885	-- 4379 3515	-- 4019 3319	-- 3512 3429		+
Stocks mondiaux (1000 tonnes)														
USA : Beurre (privé)	76.3 53.9 77.3	92.1 62.9 93.1	89.0 65.5 94.5	93.6 64.3 115.4	96.0 77.2 118.7	89.7 86.4 110.2	87.8 85.2	70.5 75.2	59.0 68.5	49.4 59.3	31.7 42.5	37.1 48.5		+/-
USA : PLécr.	60.8 58.1 72.1	21.3 55.3 87.5	11.8 54.0 95.3	3.6 66.7 102.5	2.7 73.9 97.5	0.9 84.4	1.8 87.1	0.9 76.2	0.9 68.5	0.0 64.9	0.0 66.2	0.0 74.8		+/-
Production laitière monde (Δ% année précédente)														
Nouvelle-Zélande	+1.3 +2.3 +9.3	+11.5 +4.0 +11.4	+0.5 +8.5 +9.1	-14.2 +33.3 +16.5	+8.1 +43.8 +13.1	+4.3 +32.3 +3.1	+5.7 +8.7	+4.6 +6.4	-1.8 +12.6	+4.4 +9.5	+3.4 +4.6	-4.6 +13.4	+1.1 +10.5 +10.6	+
Australie	-9.1 -1.3 +5.6	-3.7 +0.9 +7.4	-0.3 +0.7 +2.9	+2.7 +0.8 +7.7	+4.6 +1.7 +?	+3.0 +0.5 +4.3	+3.2 -1.1	-0.5 +0.1	-1.9 +6.4	+0.6 +4.2	+1.3 +3.5	-1.7 +6.4	-0.4 +3.5 +4.2	+
USA	-0.6 +2.3 +3.4	+0.1 +2.0 +4.3	+0.6 +2.2 +4.2	+1.5 +1.5 +2.0	+1.1 +1.4 +1.8	+2.4 +1.1 +0.9	+2.9 +0.7 +0.7	+2.7 +2.1	+3.3 +2.1	+2.9 +2.1	+2.7 +1.8	+2.5 +2.5	+1.8 +1.8 +2.7	+
Cours de change														
€ / CHF (BNS)	1.4767 1.2779 1.2111	1.4673 1.2966 1.2072	1.4484 1.2879 1.2063	1.4339 1.2978 1.2022	1.4199 1.2540 1.2012	1.3774 1.2093 1.2010	1.3471 1.1778 1.2010	1.3428 1.1205	1.3085 1.2010	1.3461 1.2298	1.3445 1.2315	1.2806 1.2276		+/-
\$ / CHF (BNS)	1.0337 0.9569 0.9378	1.0715 0.9499 0.9119	1.0668 0.9197 0.9133	1.0684 0.8987 0.9136	1.1284 0.8735 0.9377	1.1282 0.8403 0.9584	1.0549 0.8244 0.9766	1.0398 0.7812	1.0023 0.8723	0.9685 0.8975	0.9831 0.9082	0.9683 0.9316		+/-
Commentaire														
<p>Les quantités dans l'UE sont toujours environ 2 % au-dessus des valeurs de l'année passée. La production a été freinée seulement brièvement pendant la période des grandes chaleurs. Les effets de l'augmentation drastique des prix des aliments fourragers sur l'évolution de l'offre laitière restent encore à éclaircir, en particulier dans les zones de production où les céréales prennent une grande place dans l'alimentation des vaches.</p> <p>Les prix sur les marchés européen et mondial des produits de base (PLent., PLécr., beurre) ont de nouveau nettement augmenté. Il faut s'attendre à ce que le fromage connaisse la même évolution, avec un certain retard.</p> <p>C'est donc que les mesures d'allègement du marché suisse par le dégagement de très importantes quantités de matière grasse sont intervenues à un moment plutôt défavorable, en 2012 (rétrospectivement), comme en 2011.</p>														
Remarques:														
<p>¹: Prix moyens des opérations à terme sur des marchandises conclues [les prix les plus récents sont présentés en gras/italique].</p> <p>*: Valeurs max. actuelles [présentées en gras] à la date de parution</p> <p>Source : AMI, CLAL, dairyaustralia, dairynz, danz, eucolait, Fonterra, ife, LTO, Office d'élevage, SNB, ZMB.</p>														

9. Prix indicatifs de l'Interprofession du lait

Dans le tableau ci-dessous sont récapitulés en bleu les prix indicatifs fixés périodiquement par l'Interprofession du lait pour le lait de centrale.

Période		« Prix indicatif A »	« Prix indicatif B »	« Prix indicatif C »
Définition				
		Ce prix indicatif est valable pour le lait du segment A, avec 4 % de matière grasse et 3,3 % de protéine. Le comité de l'IP Lait fixe trimestriellement ce prix indicatif. Pour cela, il se base sur l'évolution antérieure du prix du lait de la centrale, sur l'évolution des prix des moyens de production agricoles par le passé et sur les estimations de l'évolution future du marché.	Le prix indicatif valable pour le segment B est le « prix seuil ». Ce prix est fixé sur la base de la valeur de la matière première d'un kilogramme de lait lors de la valorisation en poudre de lait écrémé pour l'exportation sur le marché mondial, et la transformation en beurre pour le marché intérieur. Il est possible d'apporter des corrections de prix lors d'exportations de produits laitiers du segment B contenant de la matière grasse. Le prix seuil est calculé et publié mensuellement par la gérance de l'IP Lait.	Le prix indicatif valable pour le segment C est le « prix garanti ». Ce prix est fixé sur la base de la valeur de la matière première d'un kilogramme de lait lors de la valorisation en poudre de lait entier, poudre de lait écrémé et beurre destinés à l'exportation sur le marché mondial. Le prix garanti est calculé et publié mensuellement par la gérance de l'IP Lait.
<i>Année</i>	<i>Mois</i>	<i>(Rp./kg, franco rampe, hors TVA, 4,0 % MG, 3,3 % protéine)</i>		
2011	Janvier	65.0	55.1	35.2
2011	Février	65.0	58.3	38.0
2011	Mars	65.0	60.4	43.3
2011	Avril	68.0	60.9	46.3
2011	Mai	68.0	57.8	39.9
2011	Juin	68.0	57.2	35.4
2011	Juillet	68.0	57.2	33.0
2011	Août	68.0	56.0	30.3
2011	Septembre	68.0	54.2	26.7
2011	Octobre	<i>aucun prix indicatif fixé</i>	53.1	23.1
2011	Novembre	64.0	54.7	27.0
2011	Décembre	64.0	55.3	27.8
2012	Janvier	<i>aucun prix indicatif fixé</i>	55.2	29.4
2012	Février	66.0	55.6	32.2
2012	Mars	66.0	54.2	29.8
2012	Avril	66.0	53.1	27.4
2012	Mai	66.0	51.6	24.2
2012	Juin	66.0	51.3	22.8
2012	Juillet	<i>aucun prix indicatif fixé</i>	53.3	25.4
2012	Août	<i>aucun prix indicatif fixé</i>	53.7	26.2
2012	Septembre	<i>aucun prix indicatif fixé</i>	56.1-58.5	28.5-30.9
2012	Octobre			
2012	Novembre			
2012	Décembre			

Remarques
¹: Estimation provisoire par congruence des méthodes (fourchette) par la FPSL pour le mois en cours, en supposant que les cours de change sont constants. Des chiffres définitifs peuvent être consultés à partir de la première semaine du mois sous www.ip-lait.ch