



Rapport mensuel sur la situation du marché du lait et de produits laitiers en Suisse + chiffres marché étranger

Édition octobre 2010

Année	Production cumulée en tonnes (t)					Commerce extérieur en t	
	Lait	Fromage	Beurre	PL écrémé	PL entier	Exp. from.	Imp. from.
	janv.-août	janv.-août	janv.-sept.	janv.-sept.	janv.-sept.	janv.-août	janv.-sept.
2009	2'303'251	117'586	34'954	30'530	11'793	37'755	32'863
2010	2'323'207	120'256	35'451	27'087	11'247	38'671	34'738
Différence							
Tonnes	+19'956	+2'670	+497	-3'443	-546	+916	+1'874
%	+0.9	+2.3	+1.4	-11.3	-4.6	+2.4	+5.7

De janvier à août 2010 les livraisons de lait ont augmenté de 19'956 tonnes ou 0.9 % par rapport à la même période de l'année précédente.

En ce qui concerne la transformation du lait, on note de janvier à août 2010 les variations suivantes par rapport à l'année précédente:

Produits de laiterie: +6'179 tonnes (+1.1 %) en équivalents-lait
 Production de fromage: +2'670 tonnes (+2.3 %)
 Production de beurre: +826 tonnes (+2.6 %)
 Production PL écrémé: -2'867 tonnes (-10.0 %)
 Production PL entier: -586 tonnes (-5.6 %)

Pour la période de janvier à août mai 2010, le commerce extérieur de fromage affiche les variations suivantes (en tonnes de produits) par rapport à l'année précédente:

Exportations de fromage: +916 tonnes (+2.4 %)
 Importations de fromage: +1'942 tonnes (+6.7 %)

En ce qui concerne la commercialisation du lait de régulation, l'évolution en septembre 2010 se présente comme suit par rapport au même mois de l'année précédente:

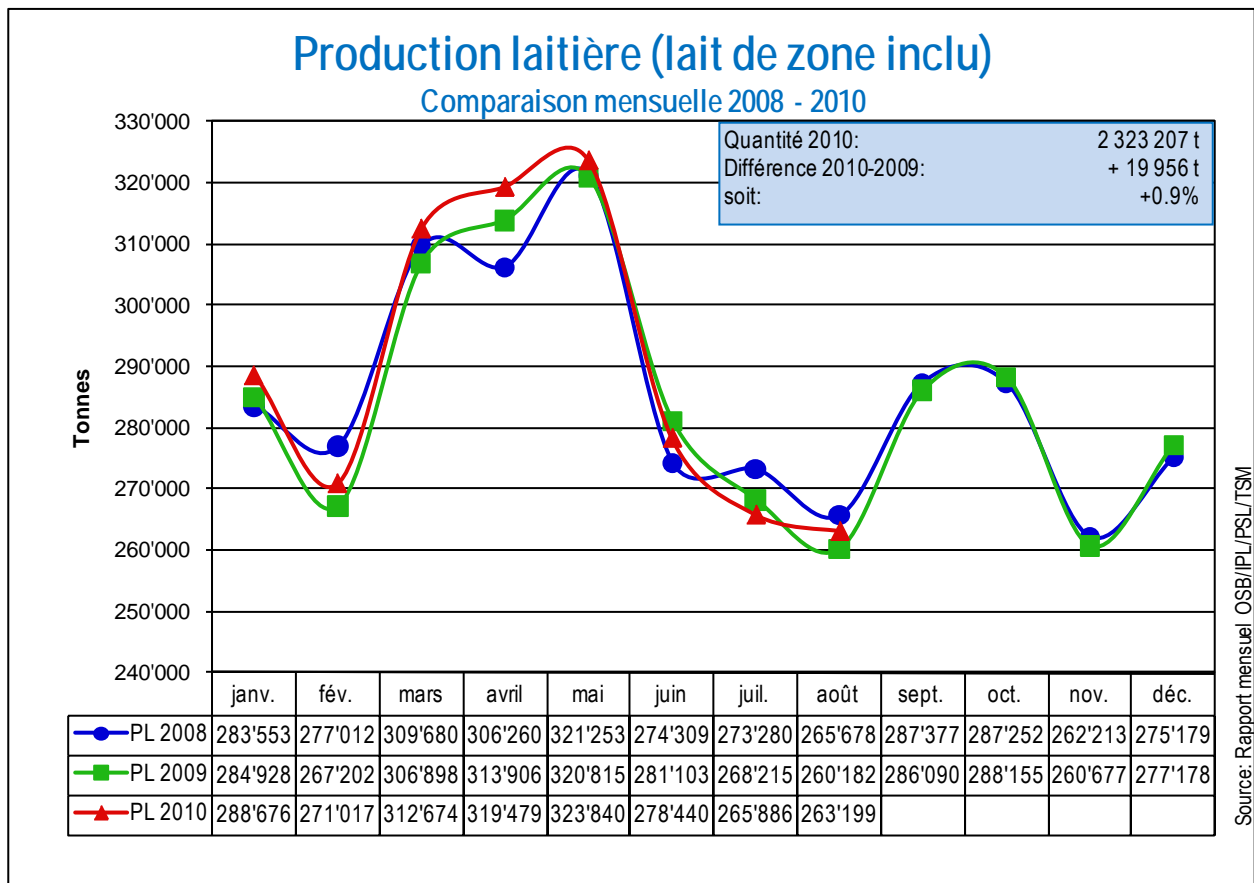
Production de beurre: 2'376 tonnes (-329 t ou -12.2 %)
 Production PL écrémé: 1'338 tonnes (-576 t ou -30.1 %)
 Production PL entier: 1'386 tonnes (+40 t ou +3.0 %)

Pages spéciales : Marché suisse du fromage (ménages privés)

De juillet 2009 à juin 2010, les consommateurs suisses ont acheté 88'000 tonnes de fromage, soit 3.2 % de plus qu'au cours de la même période de l'année précédente.

Dans les ménages privés, la part de marché des fromages étrangers a augmenté de 1.5 point de pourcentage ces deux dernières années et dépasse désormais les 29 %. L'augmentation est surtout sensible dans les segments du fromage à pâte molle (+ 4.8 points de pourcentage) et du fromage fondu (+ 3.2 points de pourcentage).

1. Production laitière



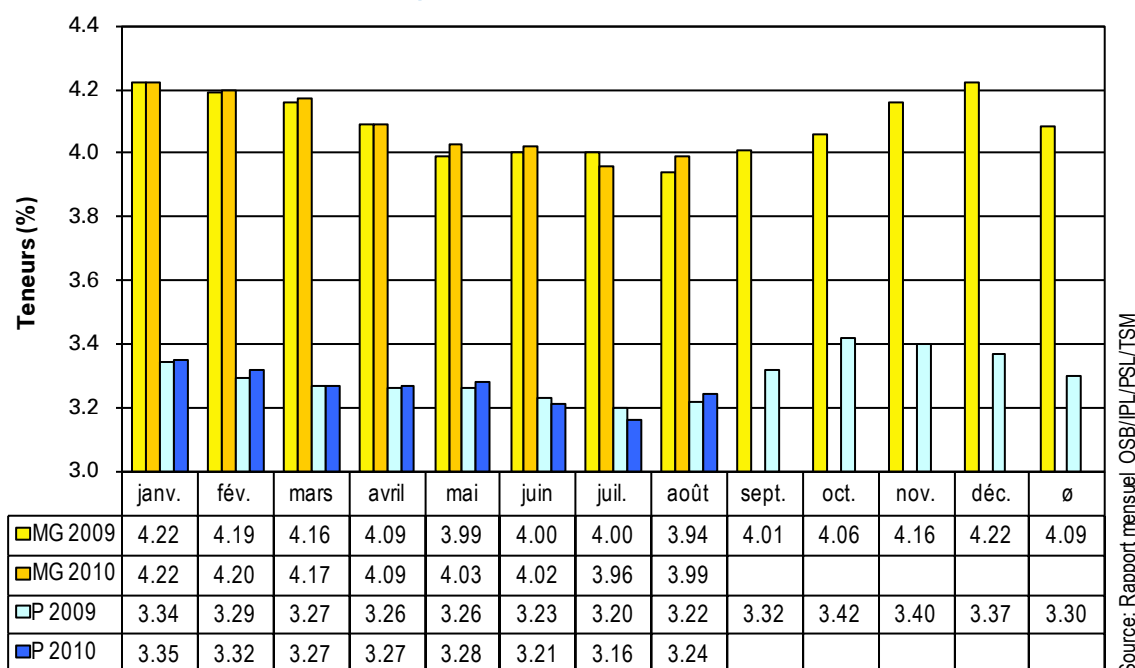
PL= production laitière Source: TSM

En août, la production laitière s'est élevée à 263'199 tonnes, soit 3'017 tonnes ou 1.2 % de plus que le même mois de l'année précédente et 2'479 tonnes ou 0.9 % de moins qu'en août 2008.

La production cumulée de janvier à août 2010 s'est élevée à 2'323'207 tonnes. Elle était supérieure de 19 956 tonnes ou 0,6 % à celle de la même période de l'année précédente et de 12'178 tonnes ou 0,5 % à celle des mêmes mois de 2008.

Teneurs du lait en matière grasse et en protéine

Comparaison mensuelle 2009 - 2010



MG = matière grasse ; P = protéine (moyenne arithmétiques)

Source : TSM

Composition du lait

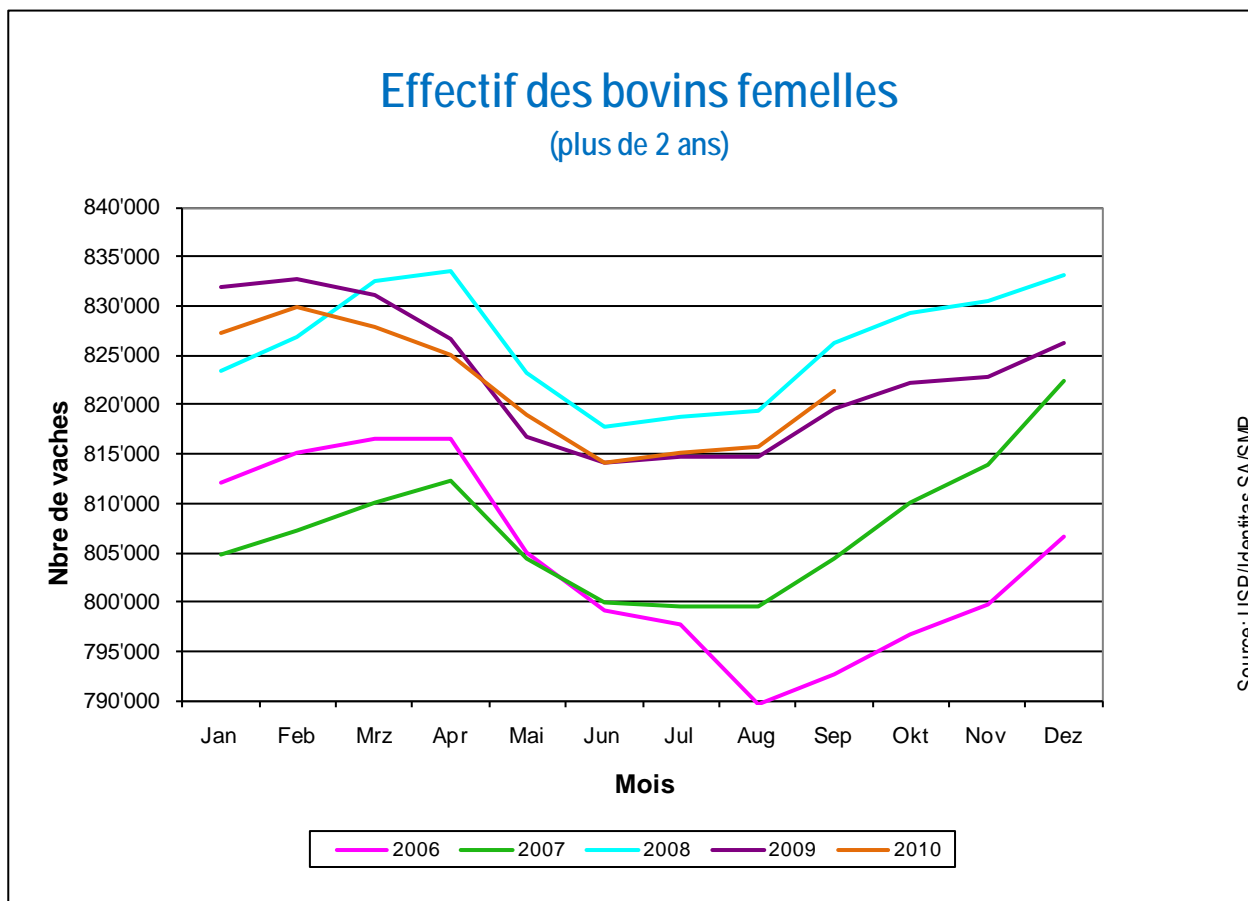
En août 2010, la teneur moyenne en matière grasse était supérieure de 0.05 point de pourcentage à celle d'août 2009, et la teneur en protéine a augmenté quant à elle de 0.02 point par rapport au même mois de l'année précédente, ce qui correspond à une augmentation de 1.3 % de la teneur en matière grasse et de 0.6 % de la teneur en protéine par rapport au même mois de l'année précédente. Par rapport à août 2009, la production de matière grasse et celle de protéine ont été supérieures de respectivement 251 et 150 tonnes.

2. Produits de laiterie

En août 2010, on a transformé 74'861 tonnes d'équivalents-lait en produits de laiterie (lait de consommation, crème de consommation, yogourts et spécialités laitières, glaces comestibles comprises), ce qui représente une augmentation de 1'896 tonnes d'équivalents-lait ou + 2.6 % par rapport au même mois de l'année précédente. On constate notamment qu'il a été possible d'écouler davantage de graisse lactique par le canal des glaces comestibles (jan. – août 2008: 1'094 t [100 %]; 2009: 1'183 t [108 %]; 2010: 1'381 t de graisse lactique [126 %]).

Il en est résulté pour les huit premiers mois de cette année une augmentation de 6'179 tonnes, soit + 1.1 %, par rapport à la même période de l'année précédente.

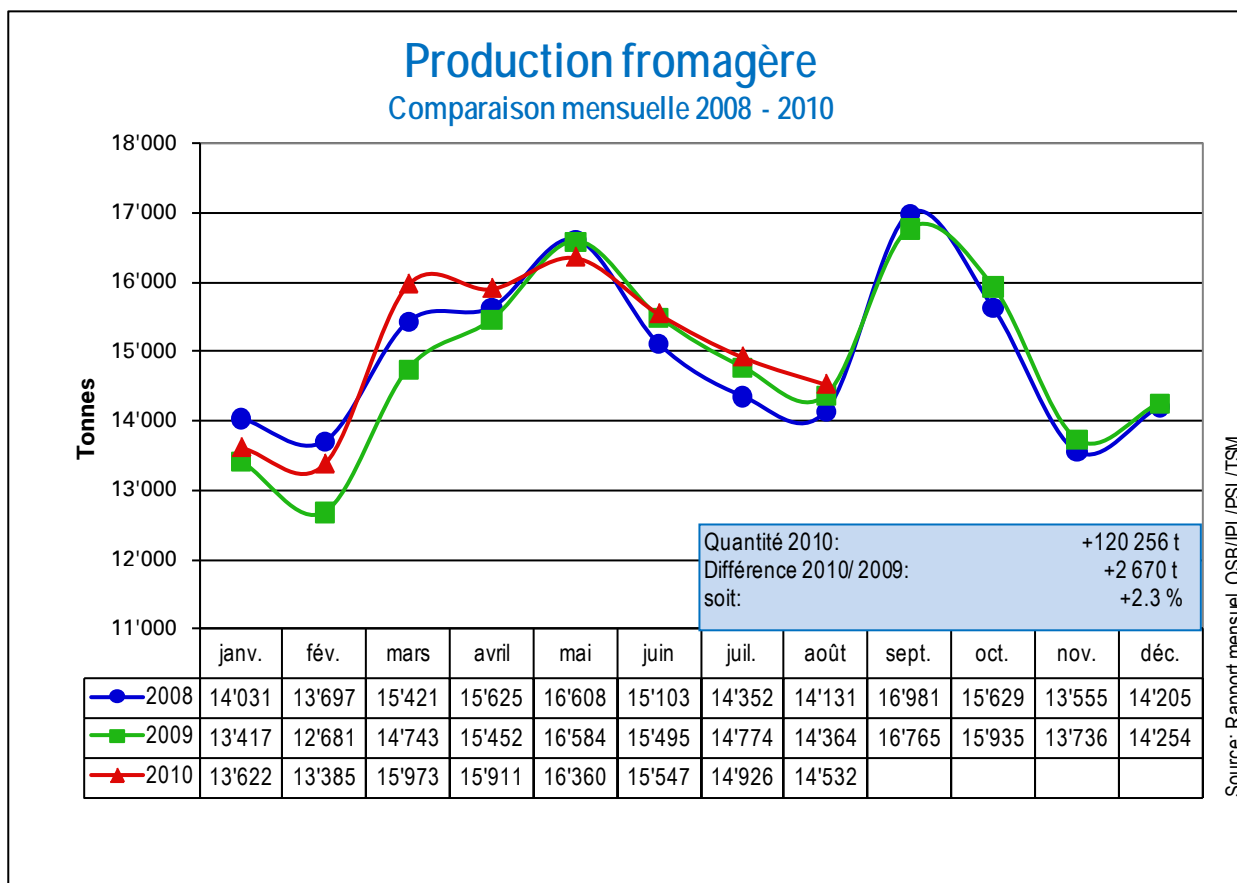
Cheptel bovin



En septembre 2010, le cheptel bovin (animaux femelles de plus de deux ans, déterminants pour la production laitière) a diminué de 5'500 têtes (+0.7 %) par rapport au mois précédent pour des raisons saisonnières. Au total, on a recensé 1'900 têtes de plus qu'en septembre 2009, mais 4'900 têtes de moins qu'en septembre 2008.

Le solde statistique mensuel des vêlages a continué d'accuser un déficit au mois de septembre 2010 (nombre \emptyset d'animaux par jour: -31; au mois précédent -33). En ce qui concerne les animaux de moins de deux ans (remonte), le cheptel se monte à 519'600 têtes en septembre 2010, soit sous le niveau de l'année précédente. L'effectif des femelles de un à trois ans reste élevé, sans changement. Le potentiel de production laitière reste quant à lui inchangé et aucune évolution ne se dessine. Dans une perspective à long terme, on constate toutefois une reprise de l'augmentation des inséminations de vaches laitières avec des races à viande (pourcentage des inséminations de vaches laitières avec des races à viande: 2005/06: 30.2 %; 2006/07: 29.9 %; 2007/08: 26.7 %; 2008/09: 28.3 %; 2009/10: 31 %; Source: Swissgenetics).

3. Fromage



Source: TSM

Production fromagère

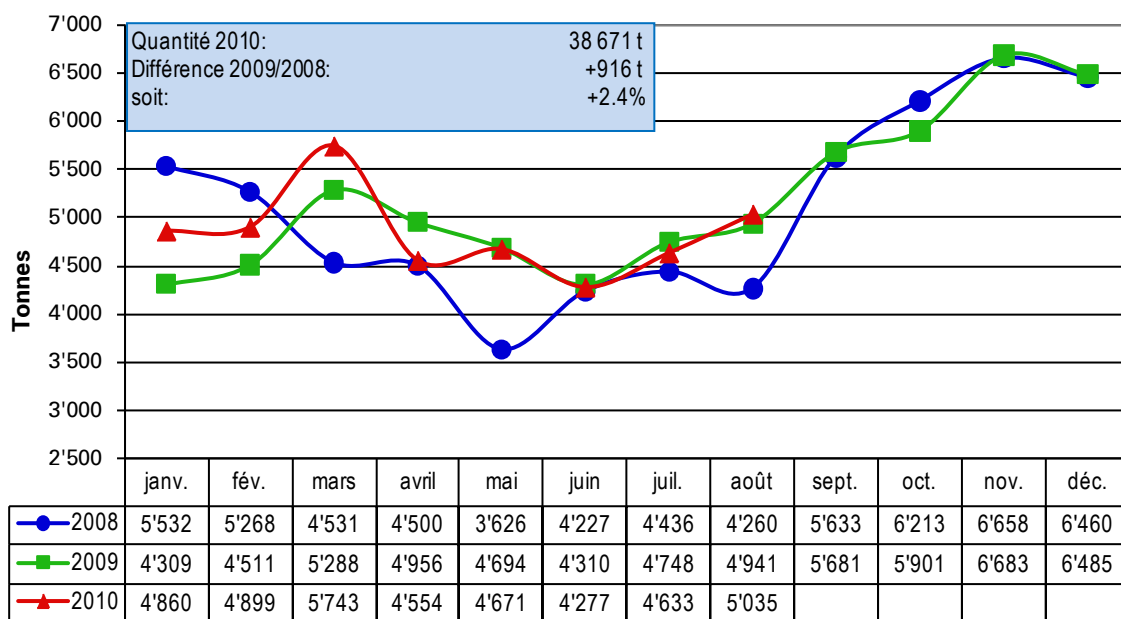
En août 2010, 14'532 tonnes de fromage ont été produites, soit 168 tonnes ou 1.2 % de plus qu'en août 2009.

De janvier à août 2010, la production des fromages suivants a augmenté par rapport au même mois de l'année précédente : Appenzeller® (+774 t ou +14.2%), Emmentaler AOC (+1'758 t ou +10.3%), Tilsiter (+86 t ou +3.4%), Sbrinz AOC (+42 t ou +3.3%), fromage du Jura (+23 t ou +13.6%), fromage semi-préparé (+44 t ou +3.7%), fromage frais (+1'084 t ou +3.6%), fromage du Valais (+65 t ou +5.0%), Vacherin Fribourgeois AOC (+125 t ou +10.1%), fromage des vigneron (+9 t ou +3.4%), fromage de montagne et fromage à couper mi-dur (+212 t ou +14.0%), fromage d'alpage à pâte dure (+10 t ou +2.0%), fromage d'alpage à pâte mi-dure (+12 t ou +18.5%) Raclette Suisse® (+4 t ou +0.1%) et Mutschli (+17 t ou +5.6%).

On a par contre enregistré un recul de la production des fromages suivants: Le Gruyère AOC (-773 t ou -3.9%), «autres fromages à pâte dure ou mi-dure» (-722 t ou -4.5%), tommes (-38 t ou -2.7%), Switzerland Swiss (-141 t ou -6.5%), fromage de montagne des Grisons (-63 t ou -11.6%), St. Paulin Suisse (-60 t ou -14.2%), Edam suisse (-15 t ou -6.7%) et Tête de Moine (-20 t ou -1.5%).

Exportations de fromage

Comparaison mensuelle 2008 - 2010



Source: Rapport mensuel OSB/IP/L/PSL/TSM

Source: OZD, TSM

Exportations de fromage

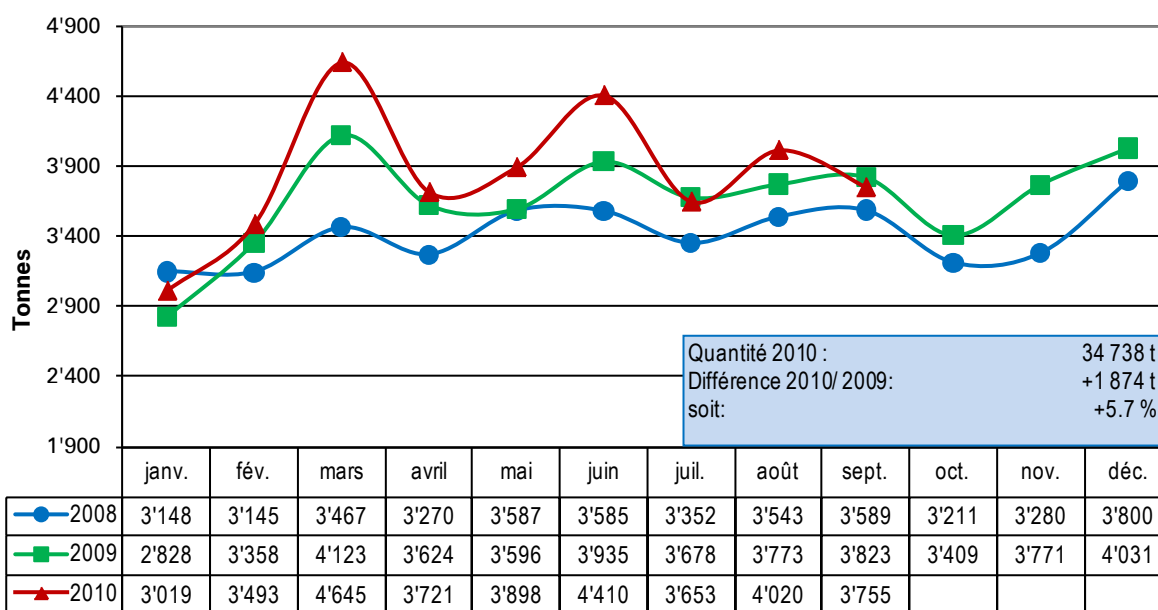
En août 2010, 5'035 tonnes de fromage ont été exportées, soit 95 tonnes ou 1.9 % de plus qu'en août 2009.

On a pu observer une augmentation du volume d'exportation de janvier à août 2010 pour l'Appenzeller® (+236 t ou +7.3%), Le Gruyère AOC (+868 t ou +13.7%), le Raclette Suisse® (+58 t ou +20.0%), « autres fromages à pâte dure » (+391 t ou +31.0%), Tête de Moine (+11 t ou +1.8%) et Vacherin Fribourgeois (+6.3 t ou +4.5%).

Les exportations ont par contre reculé pour les variétés suivantes : Emmentaler AOC (-336 t ou -2.7%), Switzerland Swiss (-544 t ou -41.7%), Sbrinz AOC (-46 t ou -23.7%), Tilsiter (-29 t ou -10.6%) et les « autres fromages à pâte mi-dure » (-1'001 t ou -27.3%).

Importations de fromage

Comparaison mensuelle 2008 - 2010



Source: Rapport mensuel OSB/PL/PSL/TSM

Source: OZD, BLW, TSM

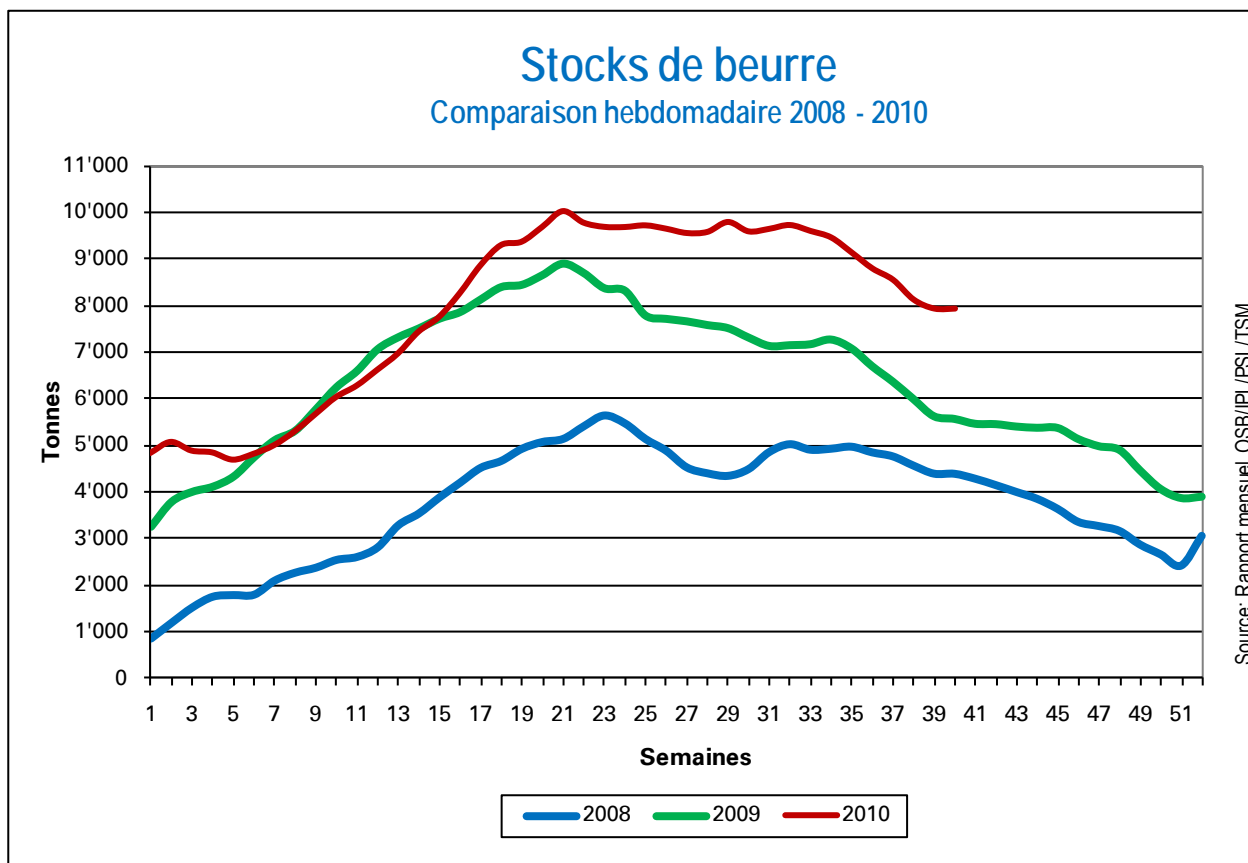
Importations de fromage

En septembre 2010, les importations de fromage devraient totaliser 3'755 tonnes (-68 t ou -1.7%). Le volume cumulé des importations (fromage fondu y compris) pour les mois de janvier à septembre 2010 se monte à 34'738 tonnes, soit 1'874 tonnes de plus que l'année précédente (+5.7%). L'augmentation continue de toucher surtout les fromages frais, fondus, à pâte mi-dure et extra-dure.

Commentaire

Aucune restriction ne sera sans doute prononcée pour l'Appenzeller® pour le mois de novembre 2010. S'agissant de l'Emmentaler Switzerland, on autorisera sans doute 70 % de la production pour le 3^e trimestre (novembre 2010 à janvier 2011). Mais il sera encore plus important pour ce fromage de conserver ou d'intégrer le maximum de fromagers dans l'organisation du marché. On ne sait d'ailleurs toujours pas ce qu'il adviendra du système de compensation des variations de change par rapport à l'euro, en vigueur jusqu'en octobre. La production de Gruyère AOC restera quant à elle conforme au règlement de l'interprofession.

4. Beurre (données sans production artisanale)



Source: BOB

Stocks de beurre de choix congelé

septembre	2008	2009	2010	Diff. p. r. à 2009	
	4 364	5 546	7 948	+2 402 t	+43.3 %

Production de beurre de choix

janv. – sept.	2008	2009	2010	Diff. p. r. à 2009	
	32 016	34 954	35 451	+497 t	+1.4 %

Ventes de beurre

janv. – sept.	2008	2009	2010	Diff. p. r. à 2009	
	30 343	30 206	30 738	+532 t	+1.8%

Exportations de beurre

janv. – sept.	2008	2009	2010	Diff. p. r. à 2009	
	-	2 779	2 984	+205 t	+7.4 %

Production de beurre (beurre de choix)

En septembre 2010, la production a atteint 2'376 tonnes, soit 329 t ou 12.2 % de moins que durant le même mois de l'année précédente. La production cumulée jusqu'en septembre 2010 représente 35'451 tonnes, soit une augmentation de 497 tonnes ou 1.4 %.

Stocks de beurre

À la fin septembre 2010, les stocks de beurre atteignaient 7'948 tonnes, soit 2'402 tonnes ou 43.3 % de plus que l'année précédente. Les stocks de beure n'ont pratiquement pas varié jusqu'à la fin de la semaine 40, reculant seulement de 6 tonnes à 7'942 tonnes.

Ventes de beurre

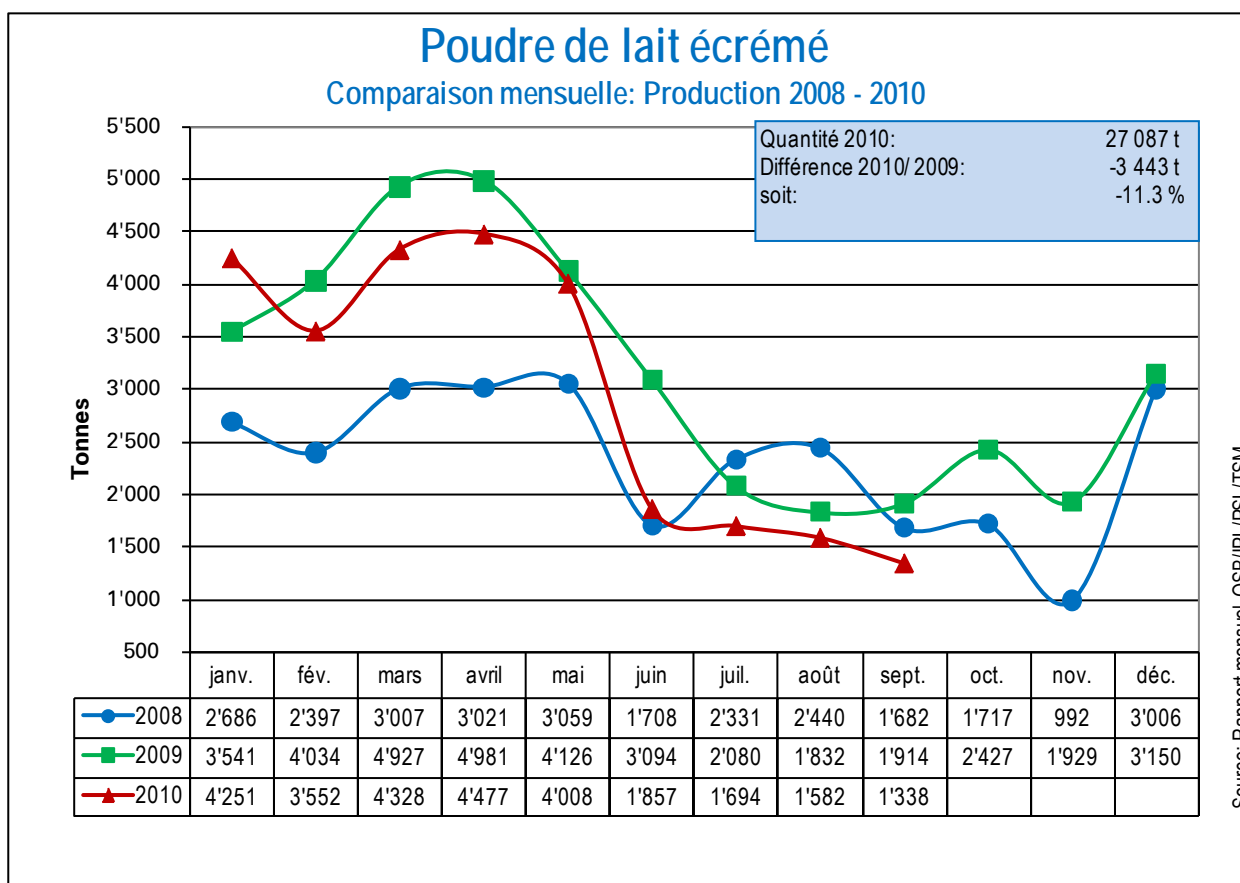
En septembre 2010, les ventes de beurre ont atteint 3'525 tonnes. Elles sont donc en diminution de 236 tonnes ou 6.3 % par rapport à l'année précédente. Les ventes cumulées jusqu'en septembre 2010 se montent à 30'738 tonnes, ce qui correspond à une augmentation de 532 tonnes ou 1.8 % par rapport à 2009.

Commentaire

La faible production de beurre, liée aux conditions saisonnières, a permis de réduire les stocks de plus de 1'400 tonnes en septembre. Jusqu'à la fin de la semaine 40, le niveau des stocks n'a pratiquement pas bougé, ce qui signifie que la production beurrière est déjà repartie à la hausse en octobre et qu'il ne faut donc plus s'attendre à une réduction des stocks via la production ou les ventes. Pour réduire ces stocks de façon significative d'ici la fin de l'année, il faudra donc exporter du beurre.

Le 21 octobre 2010, le comité de l'IP Lait se prononcera sur de nouvelles exportations de beurre destinées à réduire les stocks.

5. Poudre de lait



Source: BSM

Poudre de lait entier

En septembre 2010, la production de poudre de lait a été de 1'386 tonnes, en augmentation de 40 tonnes ou 3.0 % par rapport à septembre 2009. La production cumulée de janvier à septembre 2010 se monte à 11'247 tonnes, soit une diminution de 546 tonnes ou 4.6 % par rapport à la même période de 2009. Les stocks atteignent 935 tonnes, soit 137 tonnes ou 17.2 % de plus que le même mois de l'année précédente.

Poudre de lait écrémé

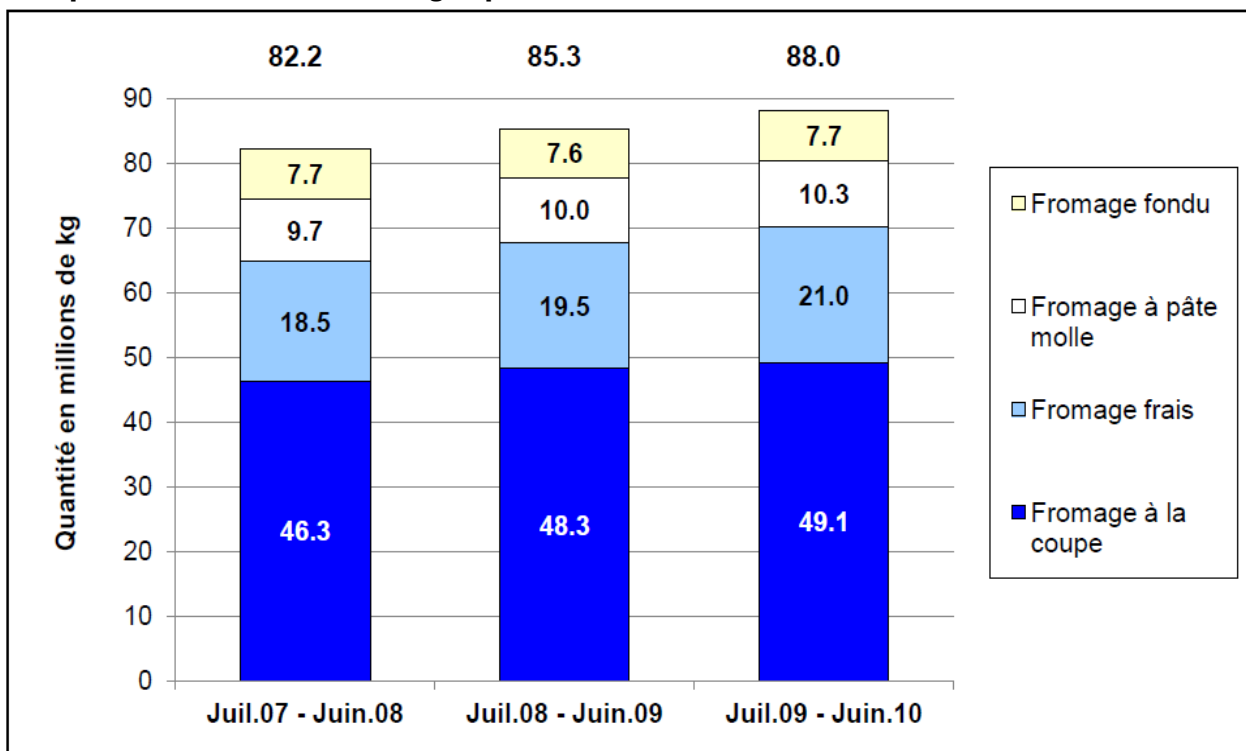
En septembre 2010, 1'338 tonnes de poudre de lait écrémé ont été produites, soit une diminution de 576 tonnes ou 30.1 % par rapport au même mois de l'année précédente. La production cumulée de janvier à septembre 2010 s'élève à 27'087 t, en baisse de 3'443 t ou 11.3 % par rapport à la même période de l'année précédente. Les stocks atteignent 3'525 tonnes, soit une baisse de 6'058 tonnes ou 63.2 % par rapport au même mois de l'année précédente.

Commentaire

La production de poudre de lait écrémé est faible en raison des conditions saisonnières et n'atteint pas le niveau de l'année précédente. Les stocks ont donc reculé de 6'137 tonnes, passant de 9'662 (avril 2010) à 3'525 tonnes. Les stocks de poudre de lait écrémé ont donc retrouvé un niveau «normal».

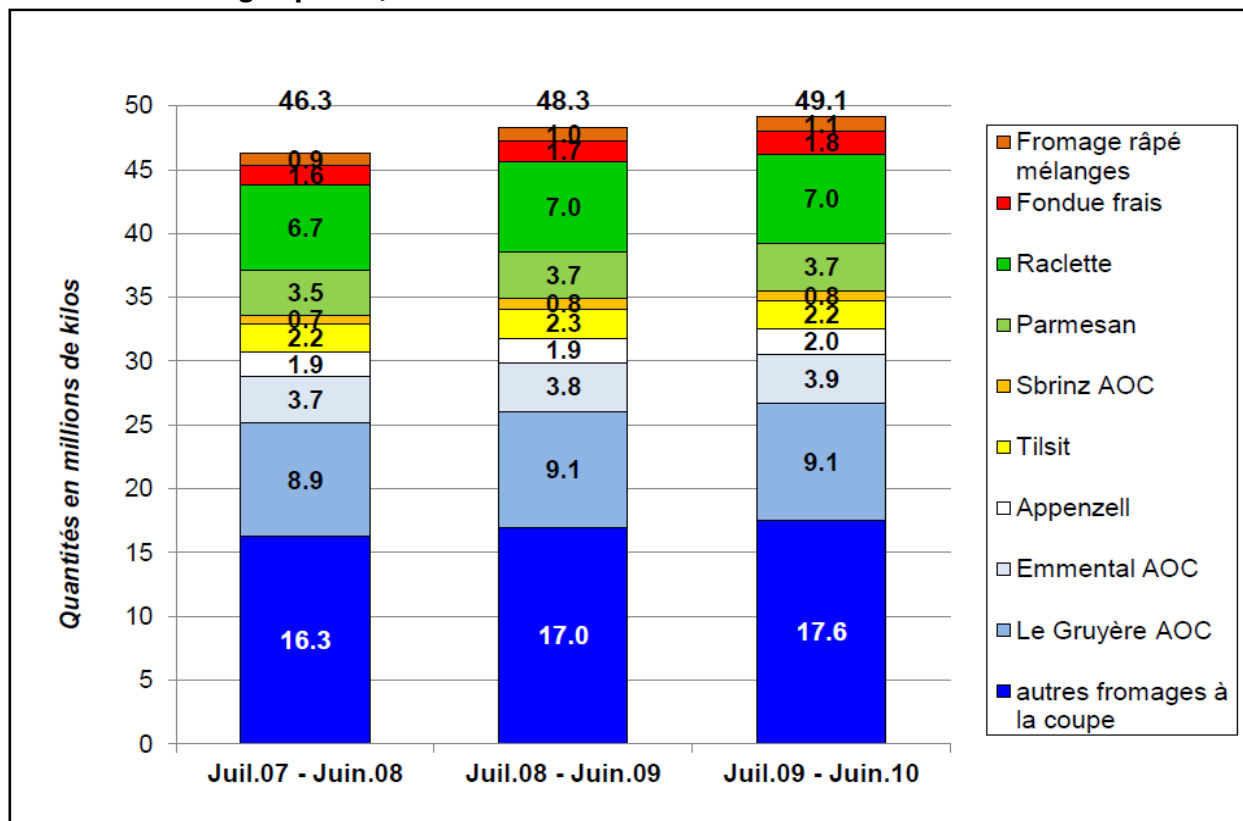
6. Marché suisse du fromage (ménages privés)

Fig. 1: Marché suisse du fromage, volume par segment de marché en mio. de kg (uniquement achats des ménages privés)



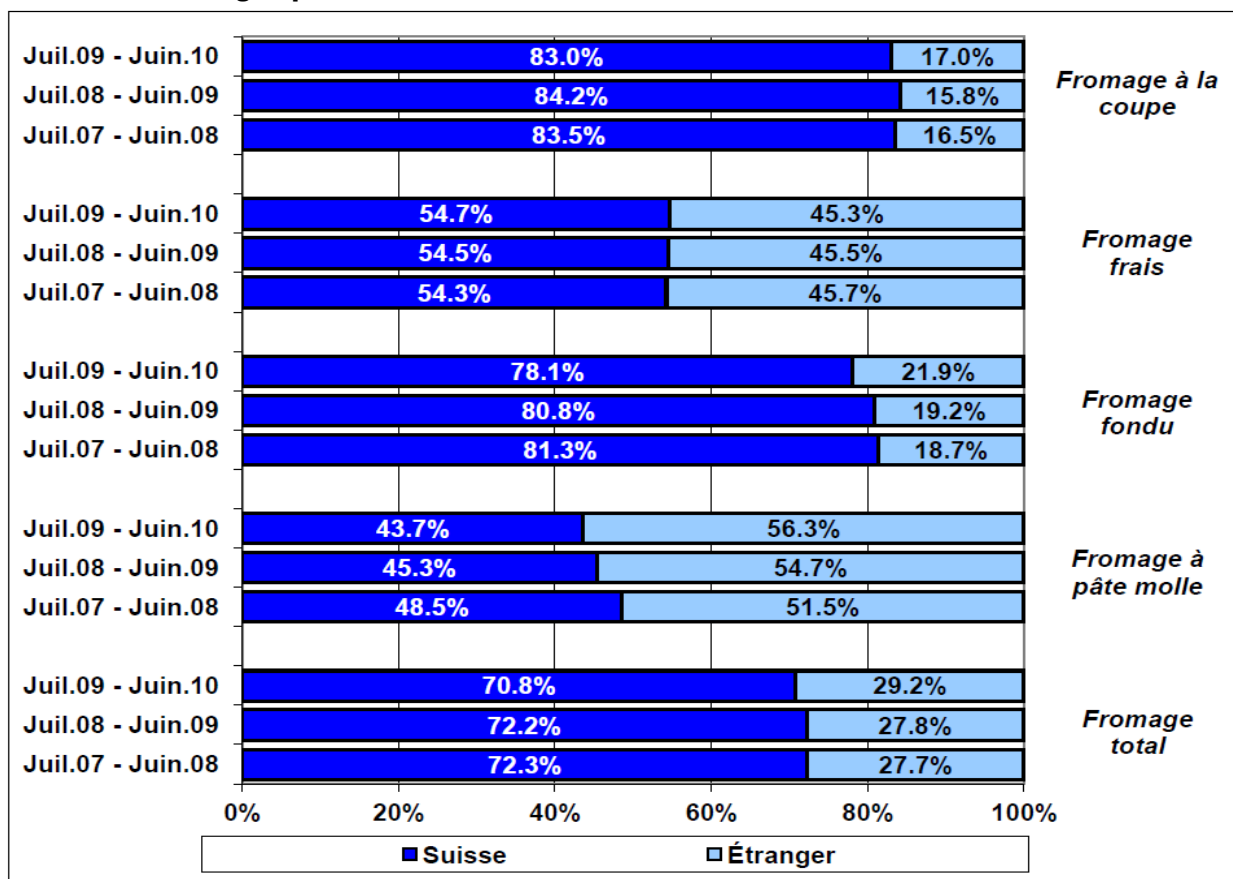
Sources: Nielsen Retail Scan et Off Scan; Analyse du marché 2010 SCM

Fig. 2: Évolution du marché du fromage à la coupe: volumes en mio. de kg (uniquement achats des ménages privés)



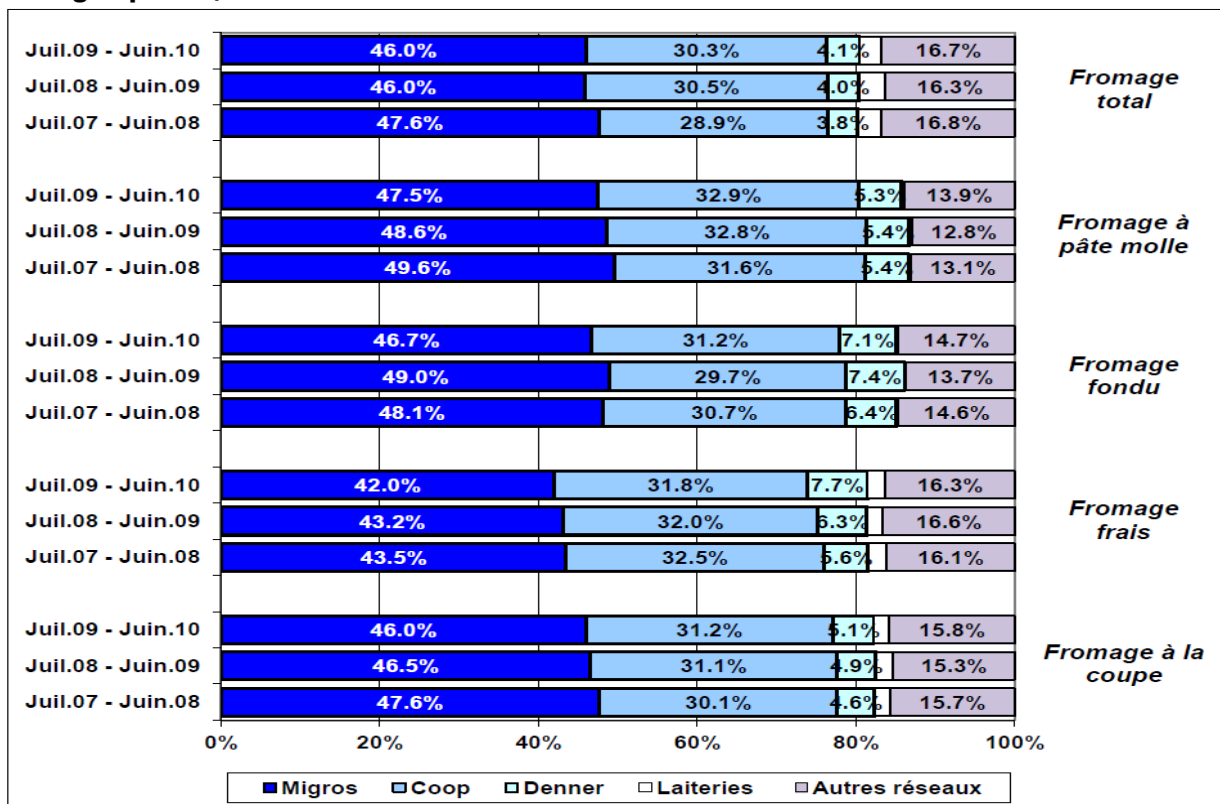
Sources: Nielsen Retail Scan et Off Scan; Analyse du marché 2010 SCM

Fig. 3: Parts de marché des fromages indigènes et étrangers en Suisse (uniquement achats des ménages privés)



Sources: Nielsen Retail Scan et Off Scan; Analyse du marché 2010 SCM

Fig. 4: Parts de marché des canaux de distribution en Suisse (uniquement achats des ménages privés)



Sources: Nielsen Retail Scan et Off Scan; Analyse du marché 2010 SCM

Commentaire des fig. 1 et 2

De juillet 2009 à juin 2010, les ménages suisses ont consommé 88'000 tonnes de fromage, soit 3.2 % de plus que durant la même période de l'année précédente. Malgré une croissance modérée, le segment du fromage à la coupe reste le plus lucratif.

Les grandes variétés suisses, comme Le Gruyère AOC, l'Emmentaler AOC, l'Appenzeller®, le Sbrinz AOC et le Tilsit, sont parvenues à stabiliser leurs ventes dans une large mesure. Le prix moyen du fromage à la coupe s'élève à CHF 19.30/kg.

Dans l'ensemble, on consomme davantage de fromage à la coupe en campagne que dans les villes ou les agglomérations. Cette différence est particulièrement sensible s'agissant du Sbrinz AOC et du Tilsit.

Commentaire des fig. 3 et 4

Depuis le 1^{er} juin 2007, date de la libéralisation du marché du fromage avec l'UE, la pression sur la production fromagère indigène a augmenté. Alors que les variétés suisses dominent le marché du fromage à la coupe, le volume des ventes de fromage à pâte molle est majoritairement composé de variétés étrangères.

Dans les ménages privés suisses, la part de marché des fromages étrangers a progressé de 1.5 point de pourcentage ces deux dernières années et dépasse désormais 29 %. L'augmentation est surtout sensible dans les segments du fromage à pâte molle (+ 4.8 points de pourcentage) et du fromage fondu (+3.2 points de pourcentage).

Coop gagne des parts de marché depuis 2007. Au total, Migos a reculé de 1.6 % dans le secteur fromager, mais Denner a pu en récupérer une partie (fromage frais surtout). Ses dernières années, Aldi a gagné en Suisse une part de marché de 3.0 % environ.

7. Informations sur la situation du marché du lait à l'étranger

Infos sur la situation du marché 2010 (1 ^{ère} ligne)	Jan.	Fév.	Mars	Avr.	Mai	Juin	Juil.	Août	Sept	Oct	Nov.	Déc.	φ	Tendance
Infos sur la situation du marché 2011 (2^e ligne)														
Prix UE (€/t)														
PLent. (26 %, spray, sacs, Kempten)	2463	2461	2450	2650	2849	2870	2871	2761	2799	2850				+/-
PLent. (26%, spray, France)	2538	2400	2440	2700	2963	2990	2900	2770	2760	2750				+/-
PLent. (26%, Commission UE)	2470	2360	2450	2660	2880	2920	2850	2720	2760	2760				+/-
PLécr. (ch, spray, sacs, Kempten)	2019	1984	2058	2265	2494	2386	2306	2216	2286	2300				+/-
PLécr. (ch, spray, France)	2058	1910	2036	2305	2488	2376	2175	2196	2294	2230				+/-
PLécr. (Commission UE)	2020	1950	2030	2240	2390	2330	2240	2230	2270	2260				+/-
Beurre (vrac, Kempten)	3000	2880	2880	3000	3630	3780	3760	3700	3710	3850				+/-
Beurre (vrac, France)	3015	2840	2850	2940	3213	3476	3623	3653	3700	3700				+/-
Beurre (Commission UE)	2940	2830	2820	2940	3320	3490	3640	3640	3580	3590				+/-
Emmental (industrie, Kempten)	3430	3410	3380	3510	3550	3630	3830	3880	3900	4200				(+/-)
Emmental (Commission UE)	4570	4780	4740	4570	4760	4630	4630	4070	4140	4130				+/-
Emmental (lait cru, Kempten)	4550	4550	4650	4750	4750	4750	4830	4890	4930	5400				(+/-)
Cheddar (Commission UE)	2460	2430	2420	2610	2820	3030	3150	3190	3150	3120				+/-
Prix du lait (LTO)	285.1	280.0	273.2	276.9	286.1	302.3	317.8	326.7						+
Lait spot (Lodi, Italie)	327.8	322.2	327.4	334.3	351.8	389.2	417.6	412.4	426.6	438.2				+/-
Lait spot (Pays-Bas)	260.6	265.0	269.5	285.6	305.0	323.5	338.8	320.6	364.5	372.5				+/-
Valeur en mat. prem. (indice ife, Kiel)	278	251	256	274	318	322	312	308	319					+/-
Stocks UE (1000 t)														
Beurre public	25	25	25	25	25	14	2	2	2					
Beurre privé	24	21	19	30	49	61	72	89	73					
PLécr. public	192	192	192	192	191	191	191	191	189					
Prod. laitière UE (Δ% année précédente)														
Allemagne	-0.8	-1.7	-0.7	+0.4	+1.4	+2.2	+2.2	+2.9					+0.9	+
France	-2.3	-1.9	-0.6	-1.7	+2.7	+2.7	+1.8	+5.4					+0.7	+
Autriche	+0.7	+0.1	+1.0	+1.4	+2.8	+2.1	+3.7	+3.9					+2.0	+
Pays-Bas	-1.1	+1.0	+5.2	+1.1	+2.8	+2.3	+3.9	+4.7					+2.5	+
UE-27 (total)	-1.9	-1.3	-1.4	-1.0	+1.3	+1.8	+2.?	+2.9					+0.5	+
Prix mondiaux (\$/t)														
PLent. (26%, spray, fob, Westeuropa)	3350	3200	3250	3688	3800	3650	3450	3300	3400	3600				+/-
PLent. (26%, spray, fob, Océanie)	3300	3138	3217	3750	3963	3850	3375	3150	3396	3650				+/-
PLent. (26%, spray, fas, Fonterra, NZ, à terme) ¹	3352 3470	3523 3470	3282 3470	3200 3542	3291 3542	4092 3542	4027	4019	3435	2917	3649	3485		-
PLécr. (Lm, spray, fob, Europe de l'Ouest)	2925	2625	2675	3100	3163	2938	2813	2825	2975	3100				+/-
PLécr. (Lm, spray, fob, Océanie)	3063	2750	2825	3550	3500	3225	3138	2981	3158	3300				+/-
PLécr. (Lm, spray, fas, Fonterra, NZ, à terme) ¹	-- 3094	-- 3094	-- 3094	2750 3250	2825 3250	3847 3250	3682	3588	3030	2719	3163	2927		-
Beurre (fob Europe de l'Ouest)	3813	3600	3725	4175	4400	4425	4450	4500	4713	5050				+
Beurre (fob Océanie)	3800	3688	3750	3800	4075	4050	4000	4000	4133	4400				+
MG du beurre (100%, fas, Fonterra, NZ, à terme) ¹	4809 5126	4406 5126	4517 5126	4165 5470	4008 5470	4976 5470	5572	6169	5273	4477	5283	5175		-
Production laitière monde (Δ% année précédente)														
Nouvelle-Zélande													+2.0	+
Australie	-9.1	-3.7	-0.3	+2.7	+4.6	+3.0	+3.2	-0.5					+	+
USA	-0.6	+0.1	+0.6	+1.5	+1.1	+2.4	+2.9	+2.7					+1.3	+
Cours de change														
€ / CHF (BNS)	1.4767	1.4673	1.4484	1.4339	1.4199	1.3774	1.3471	1.3428	1.3085					+/-
\$ / CHF (BNS)	1.0337	1.0715	1.0668	1.0684	1.1284	1.1282	1.0549	1.0398	1.0023					+/-
Remarques :														
¹ : prix moyen des opérations à terme closes [les prix les plus actuels figurent en gras/italique].														
*: valeur actuelle max. [en gras] à la data d'édition														
Sources : AMI, CLAL, dairyaustralia, eucolait, Fonterra, ife, LTO, Office d'élevage, BNS, ZMB.														