



Rapport mensuel sur la situation du marché du lait et de produits laitiers en Suisse + chiffres marché étranger

Édition novembre 2010

Année	Production cumulée en tonnes (t)					Commerce extérieur en t	
	Lait	Fromage	Beurre	PL écrémé	PL entier	Exp. from.	Imp. from.
	janv.-sept.	janv.-sept.	janv.-oct.	janv.-oct.	janv.-oct.	janv.-sept.	janv.-oct.
2009	2'589'341	134'351	38'272	32'956	13'100	43'139	36'284
2010	2'612'573	137'639	38'627	29'307	12'723	43'849	38'466
Différence							
Tonnes	+23'232	+3'288	+355	-3'649	-377	+709	+2'181
%	+0.9	+2.4	+0.9	-11.1	-2.9	+1.6	+5.7

De janvier à septembre 2010, les livraisons de lait ont augmenté de 23'232 tonnes ou 0.9 % par rapport à la même période de l'année précédente.

En ce qui concerne la transformation du lait, on note de janvier à septembre 2010 les variations suivantes par rapport à l'année précédente:

Produits de laiterie:	+7'357 tonnes (+1.1 %)	en équivalents-lait
Production de fromage:	+3'288 tonnes (+2.4 %)	
Production de beurre:	+497 tonnes (+1.4 %)	
Production de PL écrémé:	-3'443 tonnes (-11.3 %)	
Production de PL entier:	-546 tonnes (-4.6 %)	

Pour la période de janvier à septembre 2010, le commerce extérieur de fromage affiche les variations suivantes (en tonnes de produits) par rapport à l'année précédente:

Exportations de fromage:	+709 tonnes (+1.6 %)
Importations de fromage:	+1'877 tonnes (+5.4 %)

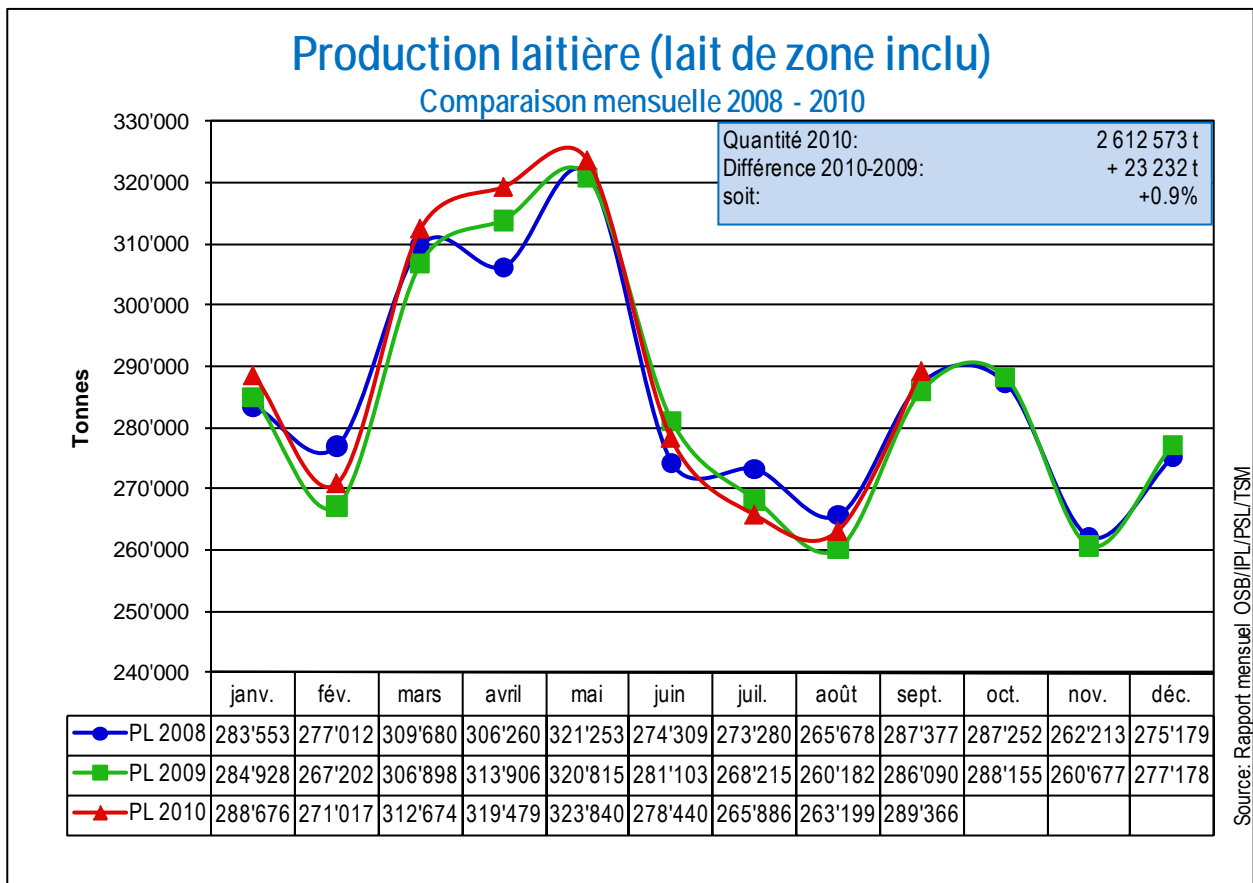
En ce qui concerne la commercialisation du lait de régulation, l'évolution en octobre 2010 se présente comme suit par rapport au même mois de l'année précédente:

Production de beurre:	3'176 tonnes (-142 t ou -4.3 %)
Production de PL écrémé:	2'220 tonnes (-206 t ou -8.5 %)
Production de PL entier:	1'476 tonnes (+169 t ou +12.9 %)

Page spéciale:

Dans sa plus récente analyse du marché, la commission de l'UE table sur une augmentation de quelque 860'000 tonnes (+9.9%) de la production de fromage en UE d'ici 2020 par rapport à aujourd'hui. Durant la même période, la consommation de fromage par personne devrait augmenter de 1.1 kilogramme (+6.8%).

1. Production laitière



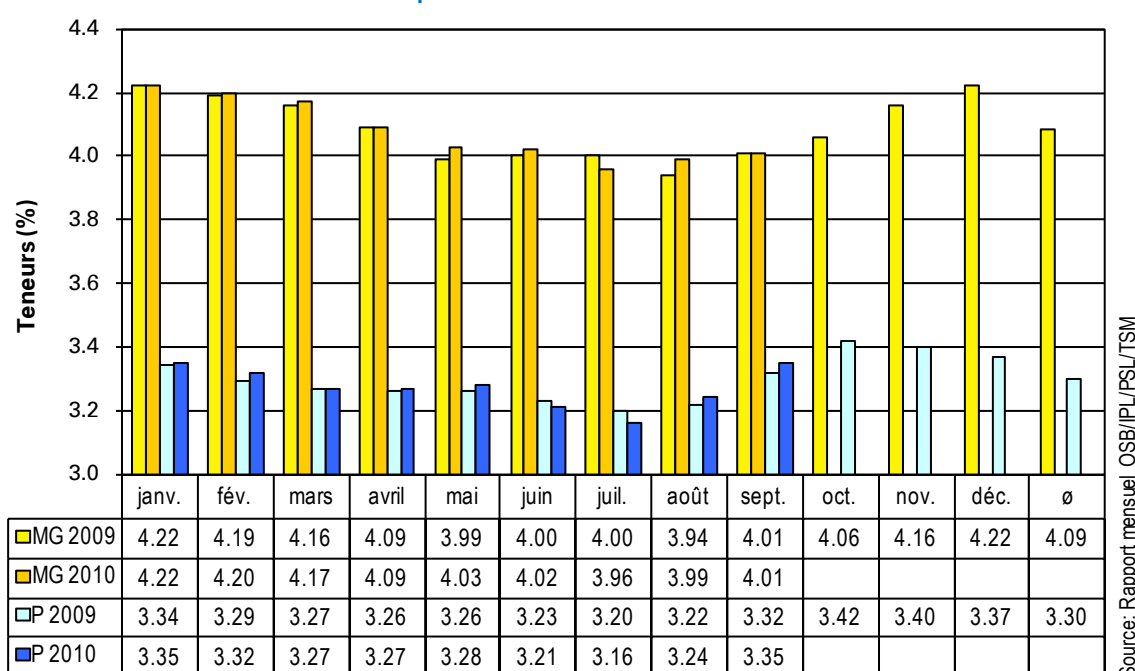
PL= production laitière Source: TSM

En septembre 2010, la production laitière s'est élevée à 289'366 tonnes, soit 3'276 tonnes ou 1.2% de plus que le même mois de l'année précédente et 1'988 tonnes ou 0.7% de plus qu'en septembre 2008.

La production cumulée de janvier à septembre 2010 s'est élevée à 2'612'573 tonnes. Elle était supérieure de 23'232 tonnes ou 0.9% à celle de la même période de l'année précédente et de 14'168 tonnes ou 0.5% à celle des mêmes mois de 2008.

Teneurs du lait en matière grasse et en protéine

Comparaison mensuelle 2009 - 2010



MG = matière grasse; P = protéine (moyenne arithmétiques)

Source: TSM

Composition du lait

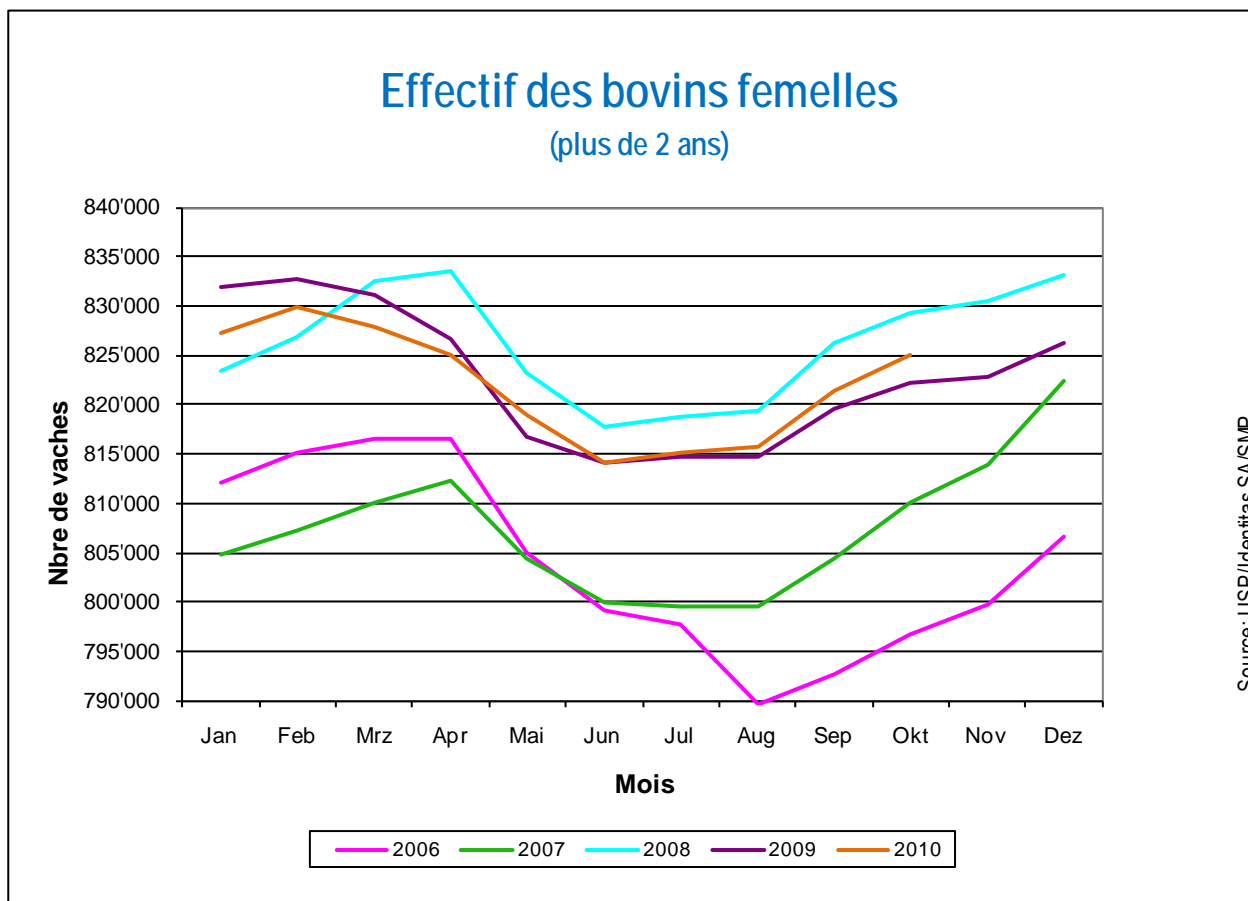
En septembre 2010, la teneur moyenne en matière grasse était comme en septembre 2009 de 4.01%. La teneur en protéine a augmenté quant à elle de 0.03% par rapport au même mois de l'année précédente. Ce qui fait que par rapport au même mois de l'année précédente, la teneur en matière grasse est restée inchangée alors que la teneur en protéine a progressé de 0.9%. Par rapport à septembre 2009, la production de matière grasse et celle de protéine se sont accrues de respectivement 131 et 196 tonnes.

2. Produits de laiterie

En septembre 2010, on a transformé 74'379 tonnes d'équivalents-lait en produits de laiterie (lait de consommation, crème de consommation, yogourts et spécialités laitières, glaces comestibles comprises), ce qui représente une augmentation de 1'177 tonnes d'équivalents-lait ou + 1.6% par rapport au même mois de l'année précédente.

Il en est résulté pour les neuf premiers mois de cette année une augmentation de 7'357 tonnes, soit + 1.1%, par rapport à la même période de l'année précédente.

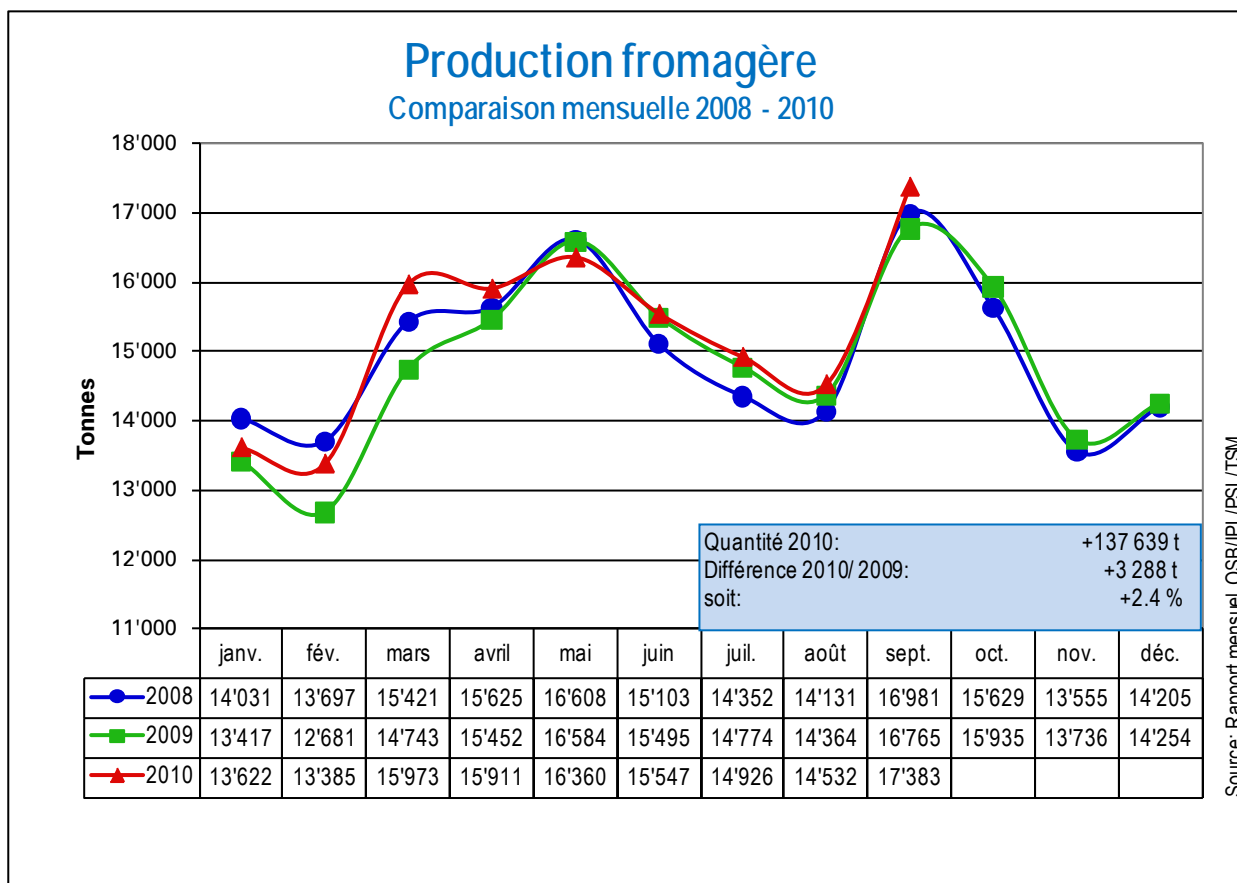
Cheptel bovin



En octobre 2010, le cheptel bovin (animaux femelles de plus de deux ans déterminants pour la production laitière) a augmenté de 3'600 têtes (+0.5%) par rapport au mois précédent conformément à la saison. Au total, on a recensé 2'700 têtes de plus qu'en octobre 2009, mais 4'200 têtes de moins qu'en octobre 2008.

Au mois d'octobre 2010, le solde statistique mensuel des vêlages est resté négatif (nombre \emptyset d'animaux par jour: -28; au mois précédent -31). Le cheptel des animaux de moins de deux ans (remonte) est de 520'000 têtes (- 2'400 animaux ou -0.5%). Il se situe donc légèrement au-dessous du niveau de l'année précédente. L'effectif des femelles de un à trois ans reste toujours aussi élevé. Le potentiel de production laitière reste quant à lui inchangé et aucune évolution ne se dessine.

3. Fromage



Source: TSM

Production fromagère

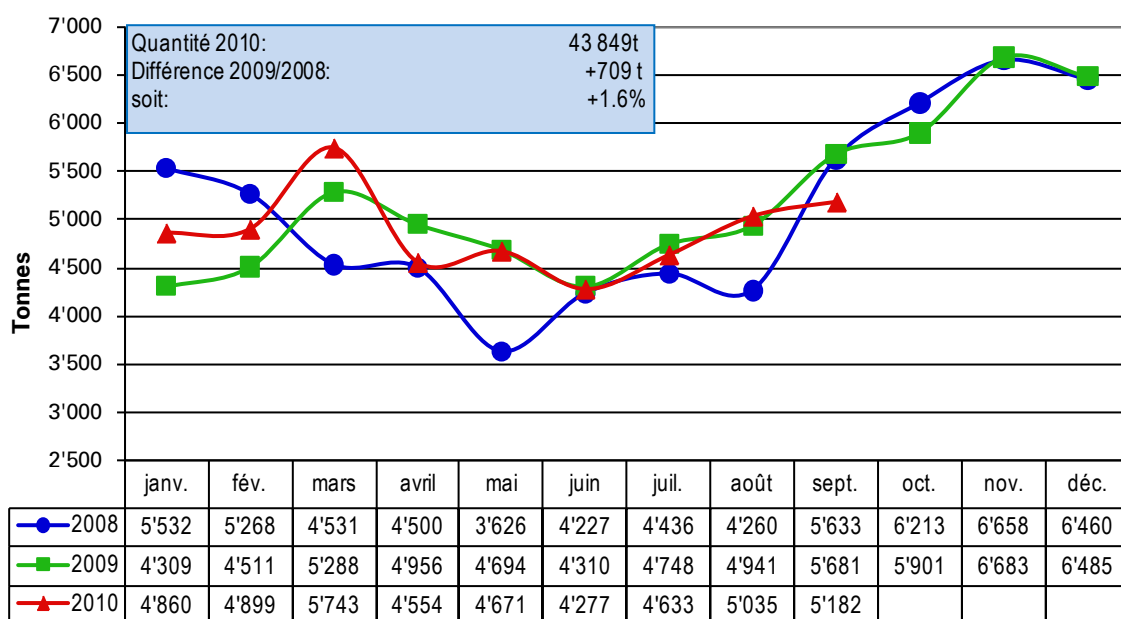
En septembre 2010, 17'383 tonnes de fromage ont été produites, soit 618 tonnes ou 3.7% de plus qu'en septembre 2009.

De janvier à septembre 2010, la production des fromages suivants a augmenté par rapport au même mois de l'année précédente : Appenzeller® (+728 t ou +11.6%), Emmentaler AOC (+1'669 t ou +8.7%), Tilsit (+82 t ou +2.9%), Sbrinz AOC (+13 t ou +0.9%), fromage du Jura (+22 t ou +11.8%), fromage semi-préparé (+60 t ou +4.5%), fromage frais (+1'244 t ou +3.7%), fromage du Valais (+111 t ou +7.4%), Vacherin Fribourgeois AOC (+143 t ou +9.1%), fromage des vigneron (+3 t ou +1.0%), fromage de montagne et fromage à couper mi-dur (+231 t ou +13.8%), fromage d'alpage à pâte mi-dure (+251 t ou +18.3%), edam suisse (+3 t ou +1.2%), Raclette Suisse® (+154 t ou +1.8%) et Mutschli (+41 t ou +11.1%).

On a par contre enregistré un recul de la production des fromages suivants : Le Gruyère AOC (-673 t ou -3.0%), «autres fromages à pâte dure ou mi-dure» (-720 t ou -4.0%), tommes (-49 t ou -3.1%), Switzerland Swiss (-65 t ou -2.7%), fromage de montagne des Grisons (-64 t ou -11.4%), fromage d'alpage à pâte dure (-5 t ou -0.3%), saint-paulin suisse (-66 t ou -13.8%), Vacherin Mont d'Or (-5 t ou -2.2%) et Tête de Moine (-36 t ou -2.2%).

Exportations de fromage

Comparaison mensuelle 2008 - 2010



Source: Rapport mensuel OSB/IP/L/PSL/TSM

Source: OZD, TSM

Exportations de fromage

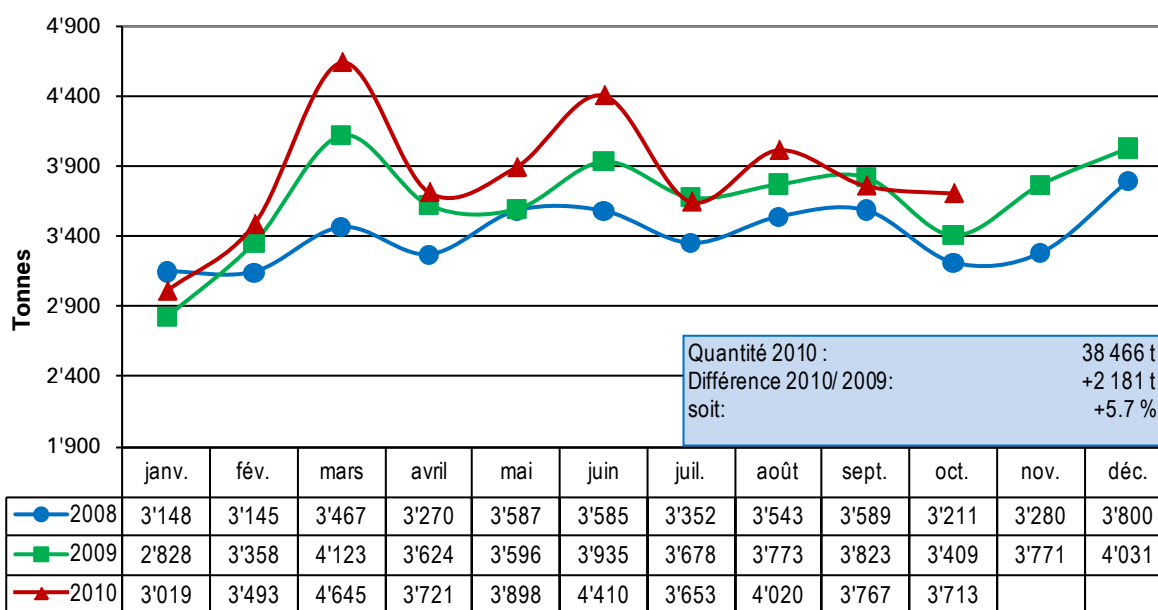
En septembre 2010, 5'182 tonnes de fromage ont été exportées, soit 500 tonnes ou 8.8% de moins qu'en septembre 2009.

On a pu observer une augmentation du volume d'exportation de janvier à septembre 2010 Appenzeller® (+175 t ou +4.6%), Le Gruyère AOC (+717 t ou +9.7%), Le Raclette Suisse® (+52 t ou +13.1%), «autres fromages à pâte dure» (+308 t ou +20.4%), Tête de Moine (+6.0 t ou +0.8%) et Vacherin Fribourgeois (+2.0 t ou +1.2%).

Les exportations ont par contre reculé pour les variétés suivantes: Emmentaler AOC (-606 t ou -4.2%), Switzerland Swiss (-491 t ou -33.6%), Sbrinz AOC (-54 t ou -23.1%), Tilsit (-2 t ou -0.5%), «autres fromages à pâte mi-dure» (-1'021 t ou -25.3%) et Vacherin Mont d'Or (-0.6 t ou -5.5%).

Importations de fromage

Comparaison mensuelle 2008 - 2010



Source: Rapport mensuel OSB/PL/PSL/TSM

Source: OZD, BLW, TSM

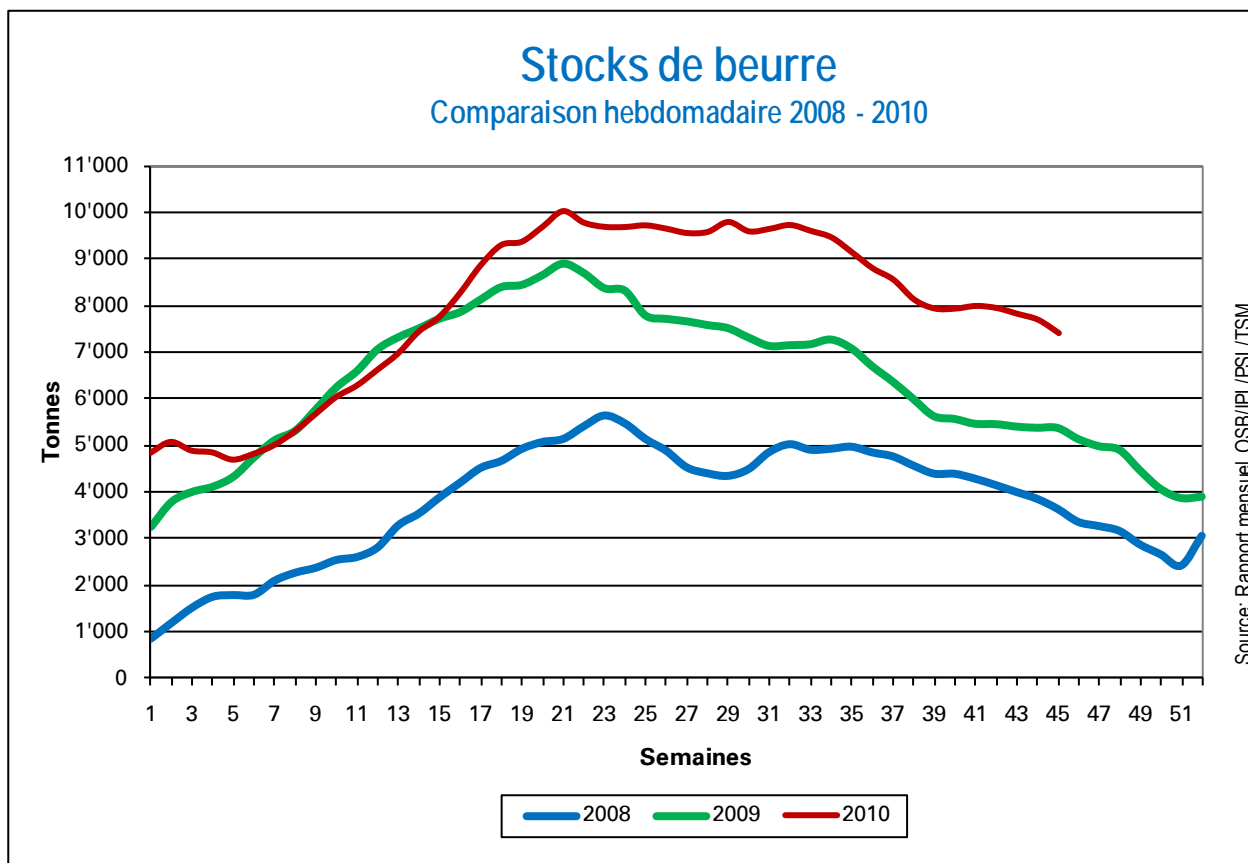
Importations de fromage

En octobre 2010, les importations de fromage devraient totaliser 3'713 tonnes (+304 t ou +8.2%). Le volume cumulé des importations (y compris fromage fondu) pour les mois de janvier à octobre se monte à 38'466 tonnes, soit à 2'181 tonnes de plus que l'année précédente (+5.7%). L'augmentation continue de toucher surtout les fromages frais, fondus, à pâte mi-dure et extra-dure.

Commentaire

Une restriction de 10% a été sans doute prononcée pour l'Appenzeller® pour le mois de décembre 2010. S'agissant de l'Emmentaler Switzerland, on a autorisé 70% de la production pour le 3^e trimestre (novembre 2010 à janvier 2011). La question de savoir si tous les fabricants d'emmental peuvent être intégrés dans l'interprofession reste encore ouverte. La production de Gruyère AOC restera quant à elle conforme au règlement de l'interprofession. Lors du débat sur le budget 2011 qui aura lieu au début décembre 2010, le Parlement devra décider définitivement du montant du supplément pour le lait transformé en fromage à partir du 1^{er} janvier 2011.

4. Beurre (données sans production artisanale)



Source: BOB

Stocks de beurre de choix congelé

octobre	2008	2009	2010	Diff. p. r. à 2009	
	3 973	5 382	7 828	+2 446 t	+45.4 %

Production de beurre de choix

janv. - oct.	2008	2009	2010	Diff. p. r. à 2009	
	35 078	38 272	38 627	+355 t	+0.9%

Ventes de beurre

janv. - oct.	2008	2009	2010	Diff. p. r. à 2009	
	34 027	33 967	34 403	+436 t	+1.3%

Exportations de beurre

janv. - oct.	2008	2009	2010	Diff. p. r. à 2009	
	-	2 779	2 984	+205 t	+7.4 %

Production de beurre (beurre de choix)

En octobre 2010, la production a atteint 3'176 tonnes, soit -142 ou -4.3% de moins que durant le même mois de l'année précédente. La production cumulée jusqu'en octobre 2010 représente 38'627 tonnes, soit une augmentation de 355 tonnes ou 0.9%.

Stocks de beurre

À la fin octobre 2010, les stocks de beurre atteignaient 7'828 tonnes, soit 2'446 tonnes ou 45.4% de plus que l'année précédente. Jusqu'à la fin de la semaine 45, les stocks de beurre avaient encore fondu de 415 tonnes pour s'établir à 7'413 tonnes.

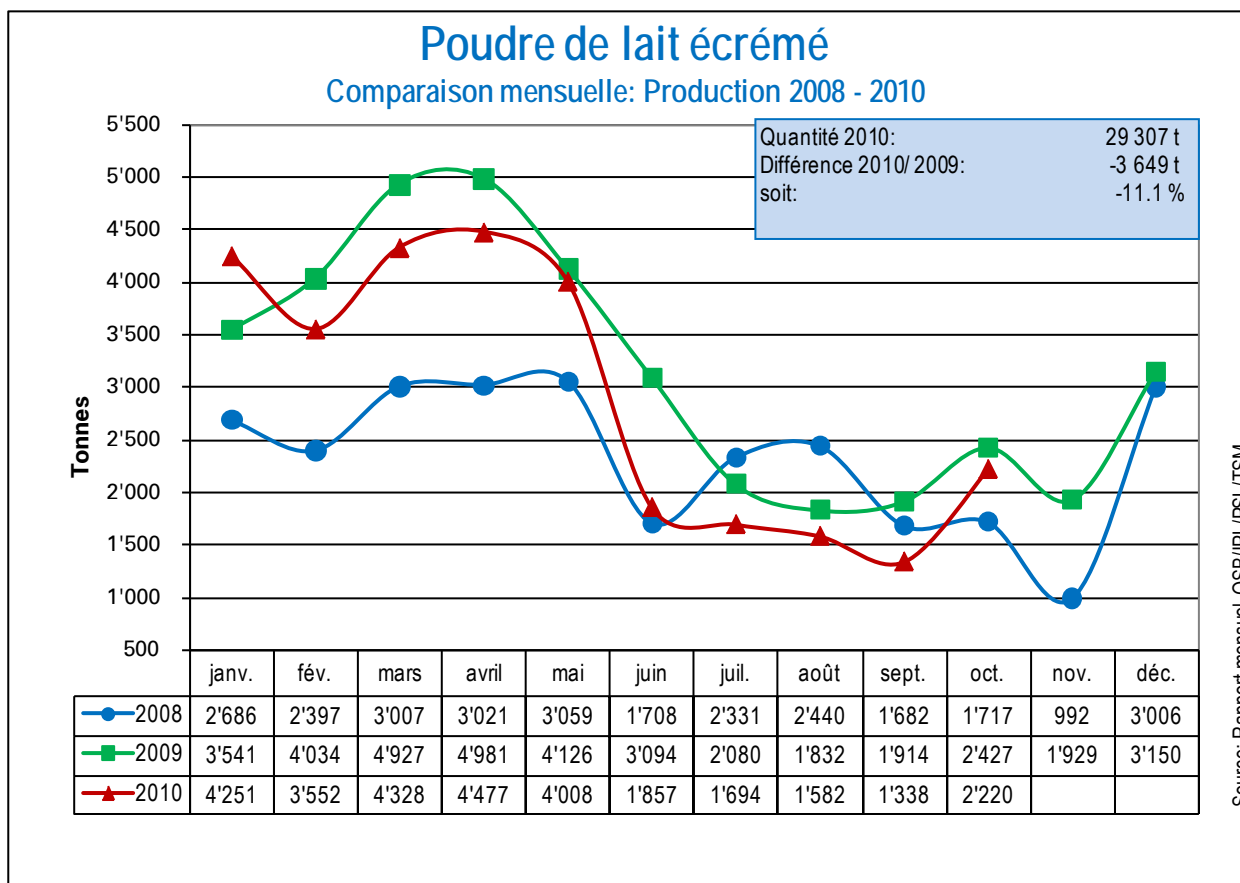
Ventes de beurre

En octobre 2010, les ventes de beurre ont atteint 3'665 tonnes. Elles sont donc en diminution de 96 tonnes ou 2.6% par rapport à l'année précédente. Les ventes cumulées jusqu'en octobre 2010 se montent à 34'403 tonnes, ce qui correspond à une augmentation de 436 tonnes ou 1.3% par rapport à 2009.

Commentaire

En octobre, le comité de l'IP Lait a autorisé l'exportation 1'500 tonnes de beurre. La marchandise est vendue et sera exportée dans les deux mois qui suivent. L'autorisation d'exporter attendue de longue date n'ayant été donnée qu'à fin octobre et sur une quantité partielle, les stocks seront à la fin de l'année supérieurs au niveau de l'année précédente.

5. Poudre de lait



Source: BSM

Poudre de lait entier

En octobre 2010, la production de poudre de lait a été de 1'476 tonnes, en augmentation de 169 tonnes ou 12.9% par rapport à octobre 2009. La production cumulée de janvier à octobre 2010 se monte à 12'723 tonnes, soit une diminution de 377 tonnes ou 2.9% par rapport à la même période de 2009. Les stocks atteignent 817 tonnes, soit 118 tonnes ou 16.9% de plus que le même mois de l'année précédente.

Poudre de lait écrémé

En octobre 2010, 2'220 tonnes de poudre de lait écrémé ont été produites, soit une diminution de 206 tonnes ou 8.5% par rapport au même mois de l'année précédente. La production cumulée de janvier à octobre 2010 s'élève à 29'307 t, en baisse de 3'649 tonnes ou 11.1% par rapport à la même période de l'année précédente. Les stocks atteignent 3'470 tonnes, soit une baisse de 5'553 tonnes ou 61.6% par rapport au même mois de l'année précédente.

Commentaire

En octobre, la production de poudre de lait écrémé et de poudre de lait entier a totalisé 3'696 tonnes, ce qui ne représente que 37 tonnes de moins que le même mois de l'année précédente. Un déplacement de la production de la poudre de lait écrémé (-206 t) vers la poudre de lait entier (+169 t) a permis de d'alléger quelque peu le marché du beurre en octobre.

6. Analyse du marché du lait UE-27 et pronostics à l'horizon 2020

Production	Unité	2009	2010	2020
- Effectif des vaches	mio.	23.7	23.5	21.9
- Performance/vache	kg/vache	6'256	6'336	6'993
- Production	mio. t	148.5	149.1	153.5
- Transformation	mio. t	133.6	134.4	139.6
Transformation				
Lait frais				
- Consommation	1'000 t	47'601	47'907	51'321
Fromage				
- Production	1'000 t	8'721	8'764	9'585
- Importations	1'000 t	84	97	83
- Exportations	1'000 t	577	520	589
- Consommation EU-27	1'000 t	8'228	8'340	9'079
- Consommation par personne	kg/personne	16.53	16.69	17.66
Beurre				
- Production	1'000 t	2'083	1'998	2'081
- Importations	1'000 t	62	40	41
- Exportations	1'000 t	148	134	97
- Consommation EU-27	1'000 t	2'001	1'979	2'013
- Consommation par personne	kg/personne	4.02	3.96	3.92
Poudre de lait écrémé				
- Production	1'000 t	976	862	747
- Importations	1'000 t	6	3	3
- Exportations	1'000 t	230	252	170
- Consommation EU-27	1'000 t	647	645	579
Poudre de lait entier				
- Production	1'000 t	790	760	784
- Importations	1'000 t	1	2	1
- Exportations	1'000 t	456	427	434
- Consommation EU-27	1'000 t	335	335	352

Source: Commission de l'UE (DG AGRI L2)

Dans sa plus récente analyse du marché, la commission de l'UE table sur une augmentation de la quantité de lait commercialisé de quelque 6 mio. de tonnes (+4.5%) d'ici 2020. Elle devrait alors atteindre 139 mio. de tonnes. Alors que la production de beurre et de poudre de lait entier n'accuse guère de variations notables, les besoins en poudre de lait écrémé sont clairement en diminution (-24%). Une nette augmentation de la demande n'est à prévoir que pour le fromage (+860'000 t ou +9.9%). Elle coïncide avec une augmentation de la consommation par personne (+6.8%). La demande en lait frais est également en légère augmentation.

7. Informations sur la situation du marché du lait à l'étranger

Infos sur la situation du marché 2010 (1 ^{ère} ligne)	Jan.	Fév.	Mars	Avr.	Mai	Juin	Juil.	Août	Sept	Oct	Nov. *	Déc.	Ø	Tendance
Infos sur la situation du marché 2011 (2^e ligne)														
Prix UE (€/t)														
PLent. (26 %, spray, sacs, Kempten)	2463	2461	2450	2650	2849	2870	2871	2761	2799	2759	2640			-
PLent. (26%, spray, France)	2538	2400	2440	2700	2963	2990	2900	2770	2760	2725	2615			-
PLent. (26%, Commission UE)	2470	2360	2450	2660	2880	2920	2850	2720	2760	2730	2730			-
PLécr. (ch, spray, sacs, Kempten)	2019	1984	2058	2265	2494	2386	2306	2216	2286	2219	2120			-
PLécr. (ch, spray, France)	2058	1910	2036	2305	2488	2376	2175	2196	2294	2228	2000			-
PLécr. (Commission UE)	2020	1950	2030	2240	2390	2330	2240	2230	2270	2220	2180			+/-
Beurre (vrac, Kempten)	3000	2880	2880	3000	3630	3780	3760	3700	3710	3800	3750			+/-
Beurre (vrac, France)	3015	2840	2850	2940	3213	3476	3623	3653	3700	3651	3580			+/-
Beurre (Commission UE)	2940	2830	2820	2940	3320	3490	3640	3640	3580	3610	3590			+/-
Emmental (industrie, Kempten)	3430	3410	3380	3510	3550	3630	3830	3880	3900	3900	4200			(+/-)
Emmental (Commission UE)	4570	4780	4740	4570	4760	4630	4630	4070	4140	4130	4090			+/-
Emmental (lait cru, Kempten)	4550	4550	4650	4750	4750	4750	4830	4890	4930	5010	5500			(+/-)
Cheddar (Commission UE)	2460	2430	2420	2610	2820	3030	3150	3190	3150	3100	3110			+/-
Prix du lait (LTO)	285.1	280.0	273.2	276.9	286.1	302.3	317.8	326.7	330.5					+
Lait spot (Lodi, Italie)	327.8	322.2	327.4	334.3	351.8	389.2	417.6	412.4	426.6	436.9	443.3			+/-
Lait spot (Pays-Bas)	260.6	265.0	269.5	285.6	305.0	323.5	338.8	320.6	364.5	362.5	347.5			+/-
Valeur en mat. prem. (indiceife,Kiel)	278	251	256	274	318	322	312	308	319	307				+/-
Stocks UE (1000 t)														
Beurre public	25	25	25	25	25	14	2	2	2	2				
Beurre privé	24	21	19	30	49	61	72	89	73	54				
PLécr. public	192	192	192	192	191	191	191	191	189	195				
Prod. laitière UE (Δ% année précédente)														
Allemagne	-0.8	-1.7	-0.7	+0.4	+1.4	+2.2	+2.2	+2.9	+2.9				+1.0	+
France	-2.3	-1.9	-0.6	-1.7	+2.7	+2.7	+1.8	+5.4	+12.2				+1.8	+
Autriche	+0.7	+0.1	+1.0	+1.4	+2.8	+2.1	+3.7	+3.9	+4.2				+2.5	+
Pays-Bas	-1.1	+1.0	+5.2	+1.1	+2.8	+2.3	+3.9	+4.7	+3.0				+2.6	+
UE-27 (total)	-1.9	-1.3	-1.4	-1.0	+1.3	+1.8	+2.?	+2.9	+3.8					+
Prix mondiaux (\$/t)														
PLent. (26%, spray, fob, Westeuropa)	3350	3200	3250	3688	3800	3650	3450	3300	3400	3488	3600			+/-
PLent. (26%, spray, fob, Océanie)	3300	3138	3217	3750	3963	3850	3375	3150	3396	3475	3650			+/-
PLent. (26%, spray, fas, Fonterra, NZ, à terme) ¹	3352 3463	3523 3436	3282 3436	3200 3436	3291 3429	4092 3429	4027 3429	4019	3435	2917	3649	3485		+/-
PLécr. (Lm, spray, fob, Europe de l'Ouest)	2925	2625	2675	3100	3163	2938	2813	2825	2975	2963	3000			+/-
PLécr. (Lm, spray, fob, Océanie)	3063	2750	2825	3550	3500	3225	3138	2981	3158	3125	3200			+/-
PLécr. (Lm, spray, fas, Fonterra, NZ, à terme) ¹	-- 2961	-- 3130	-- 3130	2750 3130	2825 3310	3847 3310	3682 3310	3588	3030	2719	3163	2927		+/-
Beurre (fob Europe de l'Ouest)	3813	3600	3725	4175	4400	4425	4450	4500	4713	4863	4900			+
Beurre (fob Océanie)	3800	3688	3750	3800	4075	4050	4000	4000	4133	4350	4800			+
MG du beurre (100%, fas, Fonterra, NZ, à terme) ¹	4809 5326	4406 5354	4517 5354	4165 5354	4008 5334	4976 5334	5572 5334	6169	5273	4477	5283	5175		+
Production laitière monde (Δ% année précédente)														
Nouvelle-Zélande	+1.3	+11.5	+0.5	-14.2	+8.1	+4.3	+5.7	+4.6					+1.8	+
Australie	-9.1	-3.7	-0.3	+2.7	+4.6	+3.0	+3.2	-0.5	-1.9				+	+/-
USA	-0.6	+0.1	+0.6	+1.5	+1.1	+2.4	+2.9	+2.7	+3.3				+1.5	+
Cours de change														
€ / CHF (BNS)	1.4767	1.4673	1.4484	1.4339	1.4199	1.3774	1.3471	1.3428	1.3085	1.3461				+/-
\$ / CHF (BNS)	1.0337	1.0715	1.0668	1.0684	1.1284	1.1282	1.0549	1.0398	1.0023	0.9685				+/-

Remarques:

¹ : prix moyen des opérations à terme closes [les prix les plus actuels figurent en **gras/italique**].

*: valeur actuelle max. [en **gras**] à la data d'édition

Sources: AMI, CLAL, dairyaustralia, dariynz, eucolait, Fonterra, ife, LTO, Office d'élevage, BNS, ZMB.