



Rapport mensuel sur la situation du marché du lait et de produits laitiers en Suisse

Edition janvier 2010

Année	Production cumulée en tonnes (t)					Commerce extérieur en t	
	Lait	Fromage	Beurre	PL écrémé	PL entier	Exp. from.	Imp. from.
	<i>janv.-nov.</i>	<i>janv.-nov.</i>	<i>janv.-déc.</i>	<i>janv.-déc.</i>	<i>janv.-déc.</i>	<i>janv.-nov.</i>	<i>janv.-déc.</i>
2008	3 147 868	165 133	41 474	29 531	17 683	54 729	41 073
2009	3 138 174	164 022	45 090	38 224	15 697	55 661	44 073
Différence							
Tonnes	-9 694	-1 111	+3 616	+8 693	-1 986	+932	+3 000
%	-0.3	-0.7	+8.7	+39.4	-11.2	+1.7	+7.3

De janvier à novembre 2009, les livraisons de lait ont diminué de 9'694 tonnes ou 0.3 % par rapport à l'année précédente.

En ce qui concerne la transformation du lait de janvier à novembre 2009, on note les variations suivantes par rapport à l'année précédente:

Produits de laiterie: -21'990 tonnes (-2.6 %) en équivalents-lait
 Production de fromage: -1'111 tonnes (-0.7 %)
 Production de beurre: +3'785 tonnes (+10.1 %)
 Production PLécr.: +8'549 tonnes (+32.2 %)
 Production PLent.: -2'115 tonnes (-12.8 %)

Pour la période de janvier à novembre 2009, le commerce extérieur de fromage affiche les variations suivantes (en tonnes de produit) par rapport à l'année précédente:

Exportations de fromage: +932 tonnes (+1.7 %)
 Importations de fromage: +2'782 tonnes (+7.5 %)

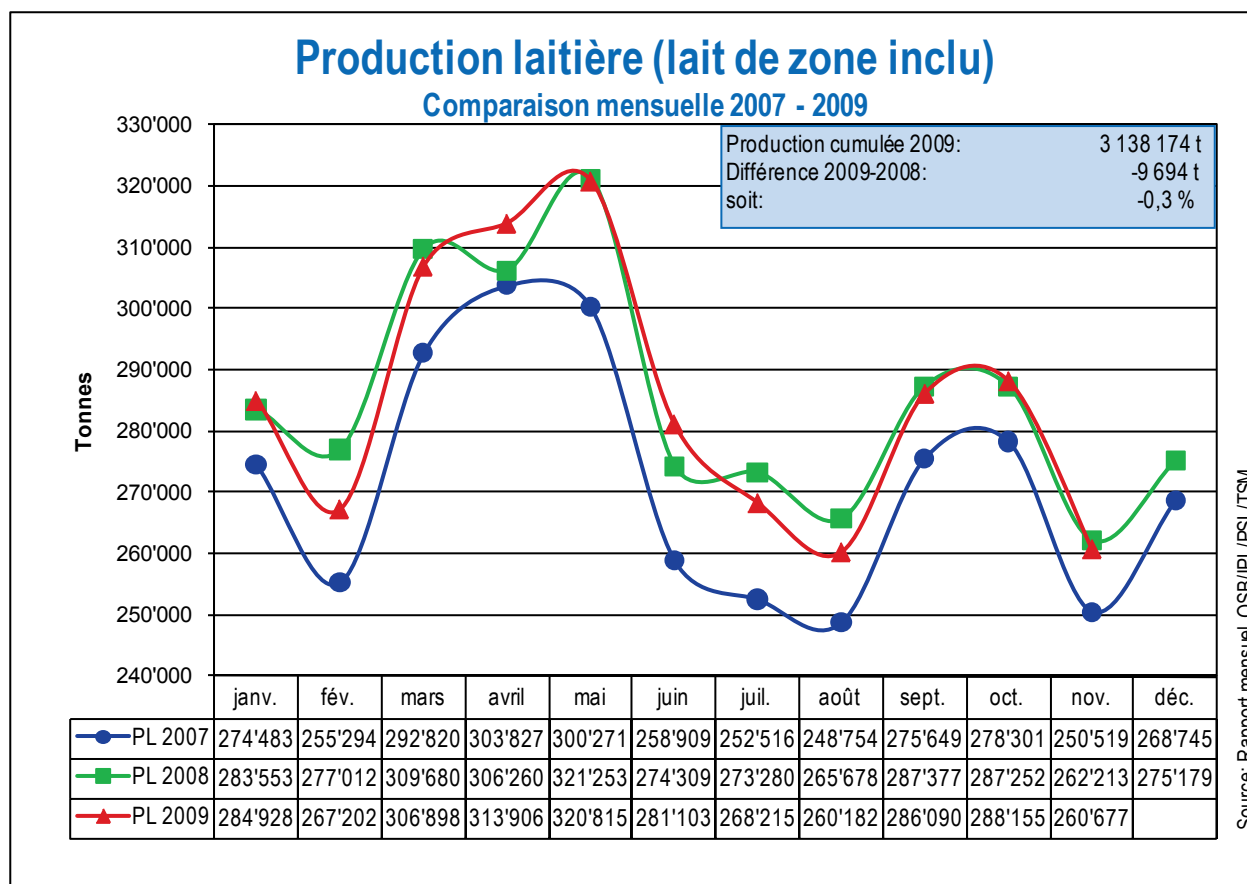
En ce qui concerne la commercialisation du lait de régulation, l'évolution en décembre 2009 se présente comme suit par rapport au même mois de l'année précédente:

Production de beurre: 3'768 tonnes (-169 t ou -4.3 %)
 Production PLécr.: 3'150 tonnes (+144 t ou +4.8 %)
 Production PLent.: 1'218 tonnes (+130 t ou +11.9 %)

D'après les chiffres les plus récents, les importations de fromage (fromage fondu y compris) se sont élevées à 44'073 tonnes en 2009. Ce sont 3'000 tonnes ou 7.3 % de plus qu'en 2008!

Pages spéciales: Sans modification de la situation du marché, il faut s'attendre à une surproduction de 8000 tonnes d'équivalents-beurre en 2010, soit 5 pour cent du volume de la production laitière.

1. Production laitière



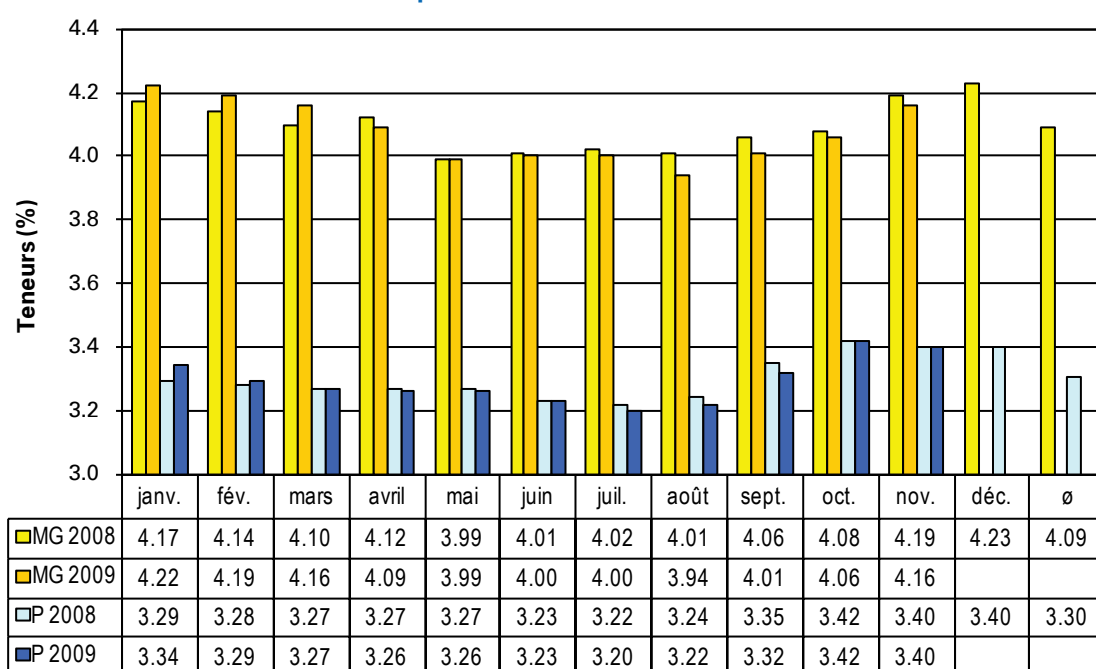
PL= production laitière Source: TSM

En novembre 2009, la production laitière s'est élevée à 260'677 tonnes, soit 1'536 tonnes ou 0.6 % de moins que le même mois de l'année précédente et 10'158 tonnes ou 4.1 % de plus qu'en novembre 2007.

Au cours des onze premiers mois de l'exercice en cours, on note une baisse de 9'694 tonnes ou 0.3 % par rapport à l'année précédente et une hausse de 146'831 tonnes ou 4.9 % par rapport à 2007.

Teneurs du lait en matière grasse et en protéine

Comparaison mensuelle 2008 - 2009



Source: Rapport mensuel OSB/IPL/PSL/TSM

MG = matière grasse ; P = protéine (moyenne arithmétiques)

Source : TSM

Composition du lait

En novembre 2009, les teneurs moyennes en matière grasse étaient inférieures de 0.03 point de pourcentage à celles de novembre 2008, ce qui représente une diminution de 0.7 % par rapport au même mois de l'année précédente. La teneur en protéine était identique à celle de novembre. En novembre 2009, la production totale de matière grasse a été inférieure de 143 tonnes et la production de protéine inférieure de 52 tonnes par rapport à novembre 2008.

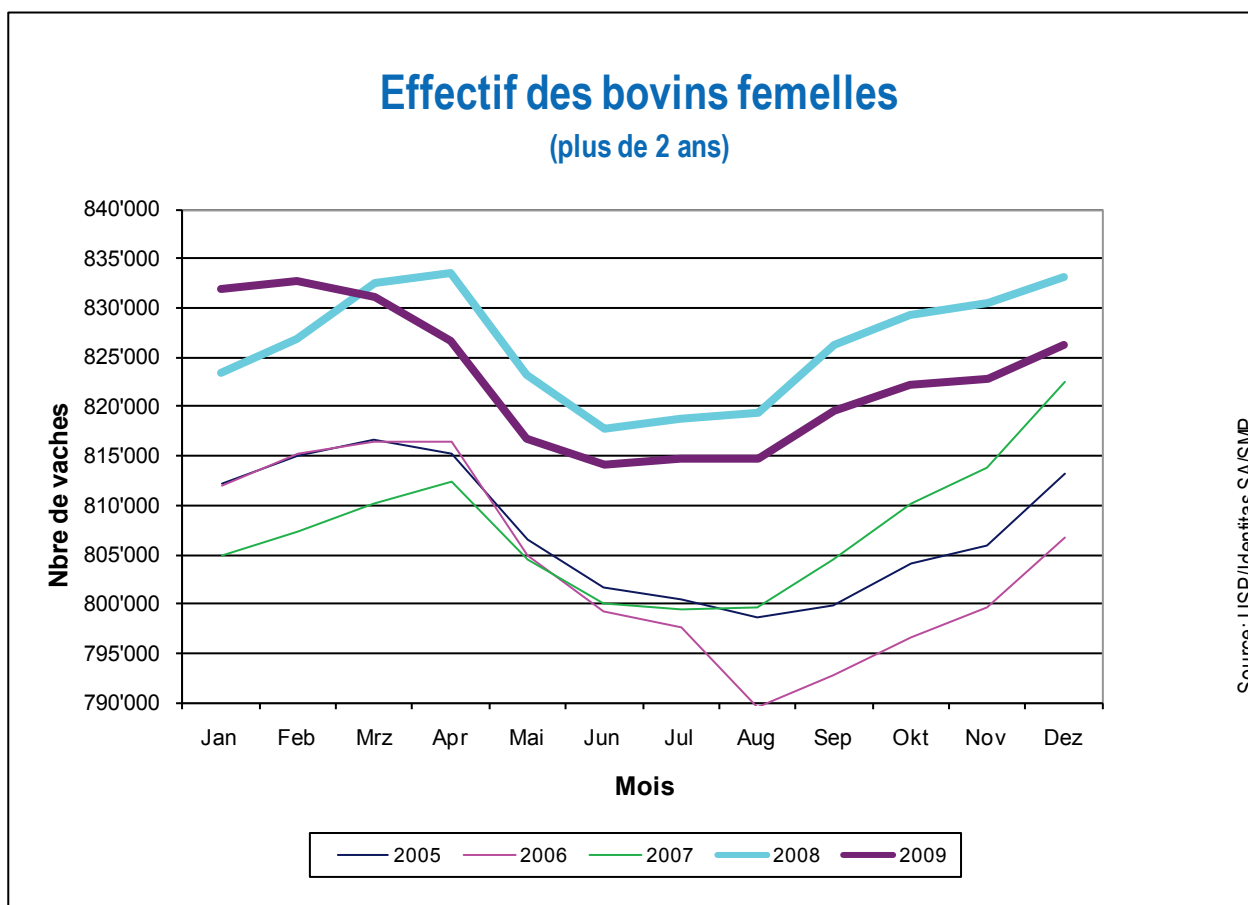
D'après l'enquête 2009 sur les fourrages secs (Agridea 2009), les fourrages d'hiver sont qualitativement moyens et ne sont pas de la meilleure qualité. Ce qui semble se refléter dans les teneurs actuelles. Il faut partir de l'idée que cette évolution va perdurer durant toute la période d'affouragement en sec.

2. Produits de laiterie

En novembre 2009, on a transformé 78'085 tonnes d'équivalents-lait en produits de laiterie (lait de consommation, crème de consommation, yogourt et spécialités laitières, y compris glaces comestibles), ce qui représente une augmentation de 3'958 tonnes d'équivalents-lait ou 5.3 % par rapport au même mois de l'année précédente.

Pour les onze neuf premiers mois de l'année, on note une baisse de 21'990 tonnes ou 2.6 % par rapport à la même période de l'année précédente.

3. Cheptel bovin

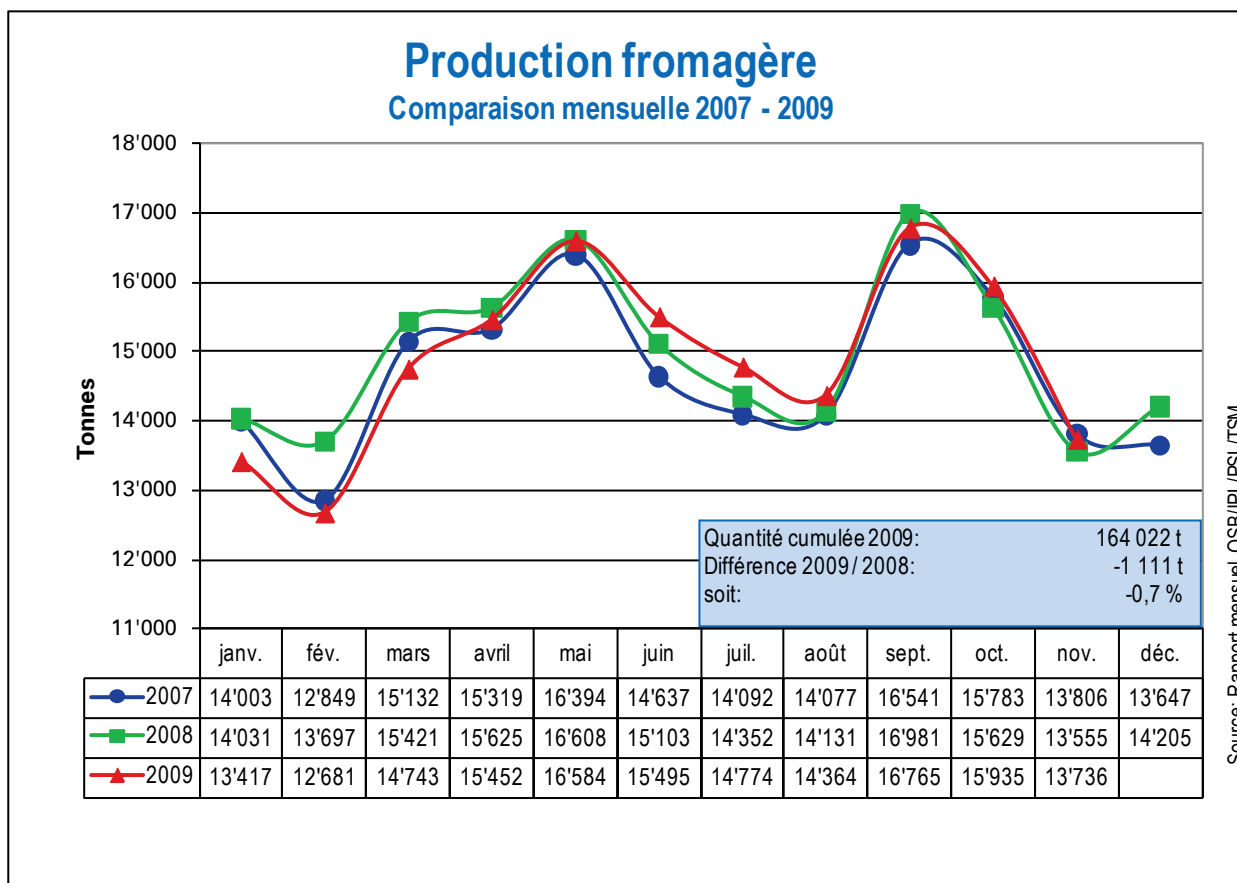


Source: USP, Identitas SA

En décembre 2009, le total du cheptel bovin (animaux femelles de plus de deux ans, déterminants pour la production laitière) a de nouveau légèrement augmenté pour des raisons saisonnières ; toutefois, on a compté au total quelque 7000 sujets de moins qu'en décembre 2008. Ce léger recul est partagé uniformément entre toutes les classes d'âge.

L'excédent statistique mensuel des vêlages s'est mué en déficit au mois de décembre 2009 (nombre Ø d'animaux par jour -9; par rapport au mois précédent -13). Les chiffres à partir d'octobre 2009 laissent apparaître un (léger) retournement de tendance dans l'évolution du cheptel. Toutefois, ces chiffres signifient que l'effectif total déterminant pour la production laitière ne va pas connaître de modifications importantes ces prochains mois et que le potentiel de production va par conséquent se maintenir au niveau actuel.

4. Fromage



Source: TSM

Production fromagère

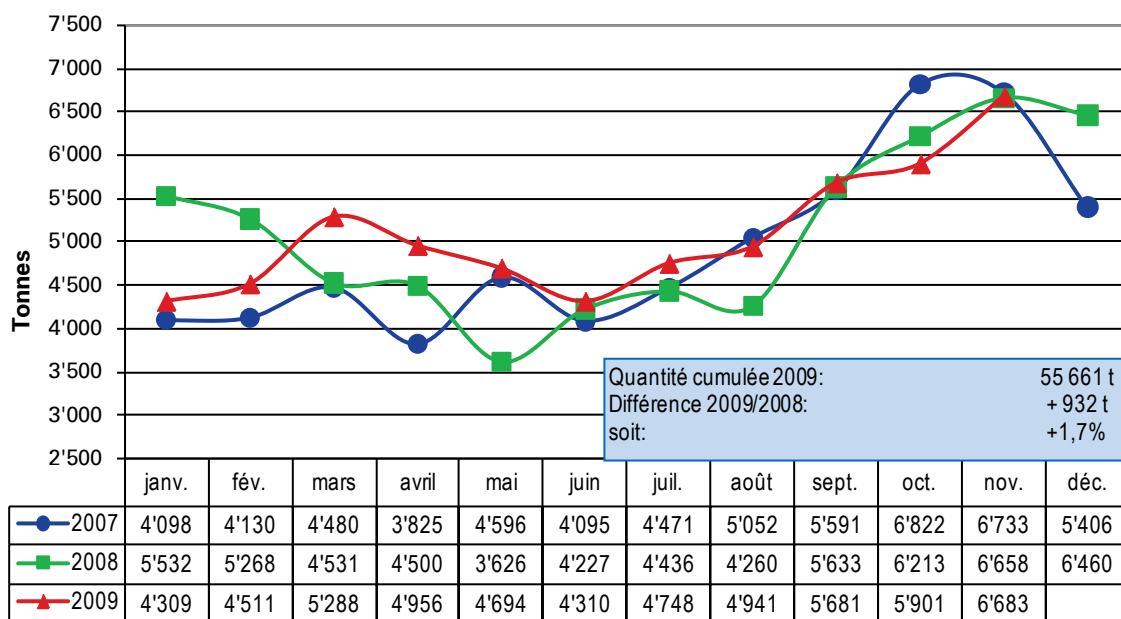
En novembre 2009, 13'736 tonnes de fromage ont été produites, soit 181 tonnes ou 1.3 % de plus qu'en novembre 2008. La production cumulée des onze premiers mois de 2009 s'est élevée à 164'022 tonnes, en baisse de 1'111 tonnes ou 0.7 % par rapport à l'année précédente.

Par rapport au même mois de l'année précédente, on a relevé une augmentation de la production de Gruyère AOC (+285 t ou +1.1%), de fromage de montagne et à la coupe à pâte mi-dure (+162 t ou +8.6%), de fromage d'alpage à pâte dure (+87 t ou +4.8%), de fromage d'alpage à pâte mi-dure (+78 t ou +4.0%), de fromage du Jura (+31 t ou +14.6%), de Vacherin Mont d'Or (+10 t ou +2.2%), de Tête de Moine (+6 t ou +0.3%) et de fromage frais (+1'068 t ou +2.7%) et des « autres fromages à pâte dure et mi-dure » (+1'993 t ou +10.1%).

On a en revanche enregistré un recul de la production d'Emmentaler AOC (-3'141 t ou -11.8%), d'Appenzeller® (-238 t ou -2.9%), de Tilsit (-274 t ou -7.2%), de tomme (-207 t ou -9.9%), de Switzerland Swiss (-66 t ou -2.3%), de fromage de montagne des Grisons (-108 t ou -14.2%), de Sbrinz AOC (-234 t ou -12.0%), de Mutschli (-53 t ou -10.0%), de fromage des vigneron (-28 t ou -7.2%), de St. Paulin Suisse (-99 t ou -14.4%), d'Edam suisse (-81 t ou -23.3%), de Vacherin Fribourgeois AOC (-136 t ou -5.8%), de Raclette Suisse® (-243 t ou -2.3%), de fromage du Valais (-71 t ou -3.6%) et de fromage semi-préparé (-290 t ou -15.0%).

Exportations de fromage

Comparaison mensuelle 2007 - 2009



Source: Rapport mensuel OSB/PL/PSL/TSM

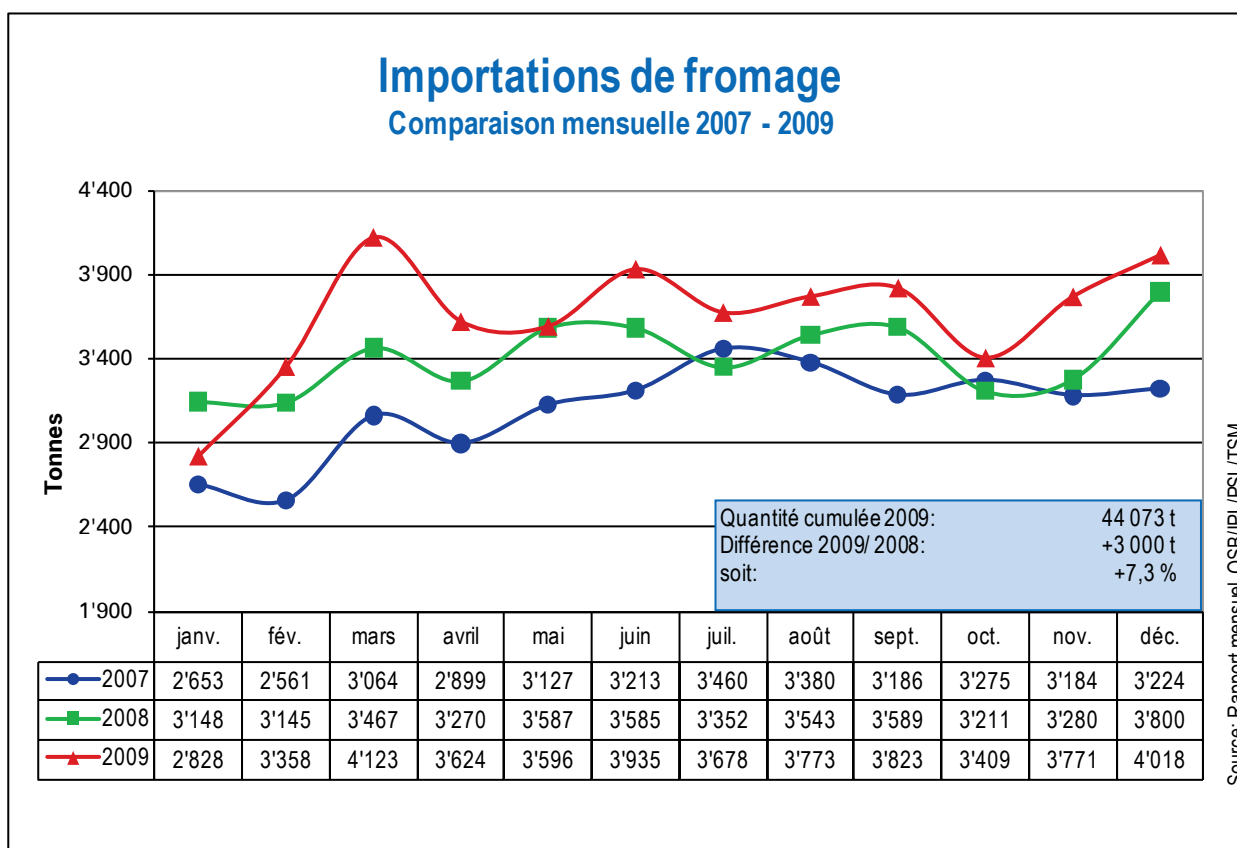
Source: OZD, TSM

Exportations de fromage

En novembre 2009, 6'683 tonnes de fromage ont été produites, soit 25 tonnes ou 0.4% de plus qu'en octobre 2008. Les exportations durant les onze premiers mois de 2009 se sont élevées à 55'661 tonnes au total, en augmentation de 932 tonnes ou 1.7% par rapport à la même période de l'année précédente.

Une augmentation du volume d'exportation s'observe pour l'Appenzeller® (+9 t ou +0.2%), les fromages à pâte molle (+568 t ou +81.6%), le Vacherin Fribourgeois AOC (+32 t ou +14.4%), le Switzerland Swiss (+91 t ou +5.9%), les « autres fromages à pâte dure » (+984 t ou +90.5%) et les « autres fromages à pâte mi-dure » (+1'671 t ou +53.3%).

Les exportations ont en revanche reculé pour les variétés suivantes: l'Emmental AOC (-1'707 t ou -8.6%), Le Gruyère AOC (-682 t ou -6.5%), le Tilsit (-277 t ou -41.3%), le Raclette Suisse® (-44 t ou -5.1%), la Tête de Moine AOC (-117 t ou -9.9%) et le Sbrinz AOC (-25 t ou -7.7%).



Source: OZD, BLW, TSM

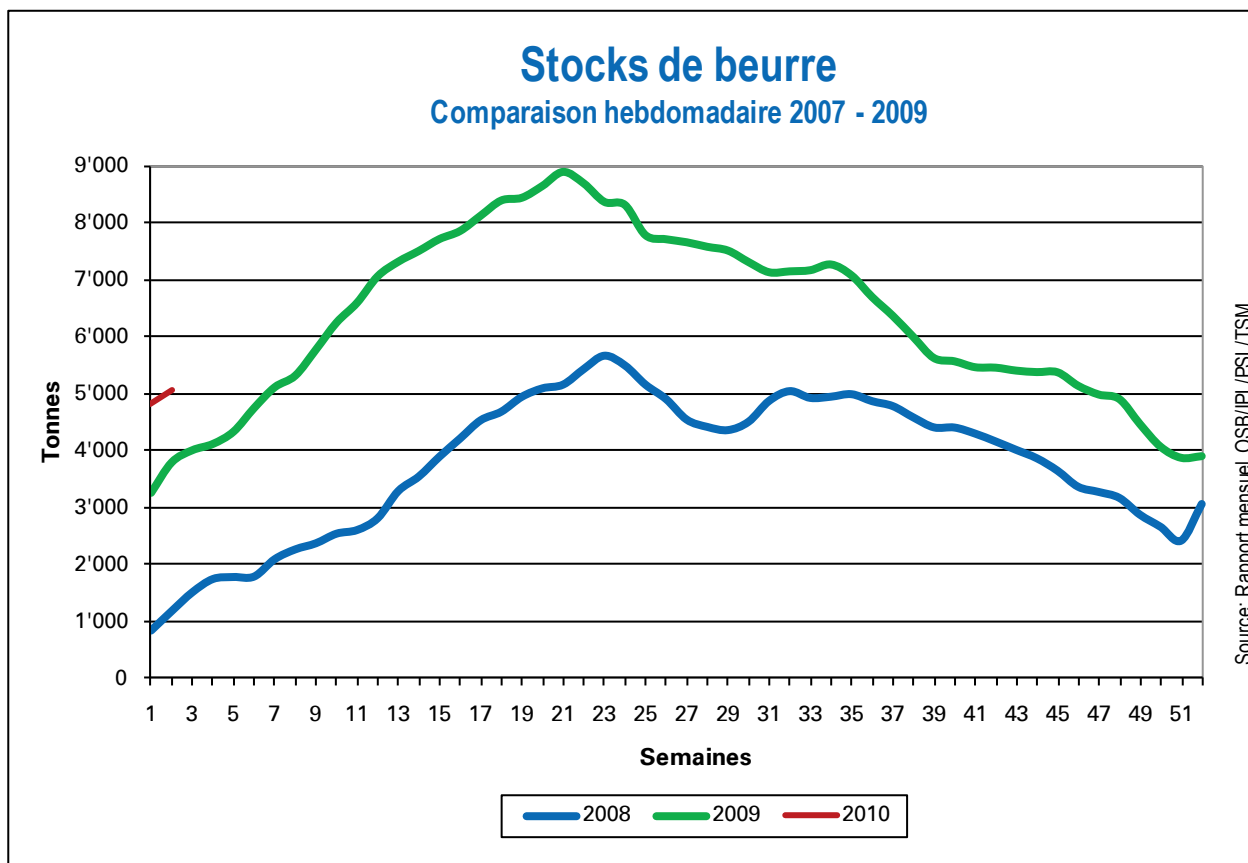
Importations de fromage

En décembre 2009, les importations de fromage devaient totaliser 4'018 tonnes (+218 t ou +5.7%)! Le volume cumulé des importations (y compris fromage fondu) pour l'exercice s'élève à 44'073 tonnes. Il s'agit d'un nouveau record dont il n'y a pas lieu de se réjouir. Par rapport à 2008, les importations fromagères ont augmenté de 3'000 tonnes ou 7.3% !

Commentaire sur le fromage

La production d'Appenzeller® de février 2010 a été relevée de 6 pour cent. Les droits de production d'Emmentaler Switzerland pour le 4^e trimestre (février 2010 à avril 2010) ont été fixés à 85 pour cent (82 % le trimestre précédent). La production de Gruyère reste quant à elle inchangée et conforme au règlement (100%).

5. Beurre (données fournies par les membres de l'OSB)



Source: BOB

Stocks de beurre de choix congelé

Décembre	2007	2008	2009	Diff. p. r. à 2008	
	483 t	3 324 t	4 223 t	+899 t	+27,0 %

Production de beurre de choix

Janv.-Déc.	2007	2008	2009	Diff. p. r. à 2008	
	33 258 t	41 474 t	45 090 t	+3 616 t	+8,7 %

Ventes de beurre

Janv.-Déc.	2007	2008	2009	Diff. p. r. à 2008	
	42 582 t	42 268 t	42 307 t	+39 t	+0,1 %

Exportations de beurre

Janv.-Déc.	2007	2008	2009	Diff. p. r. à 2008	
	-	-	4 105 t	-	-

Production de beurre (beurre de choix)

La production en décembre 2009 a atteint 3'768 tonnes, soit 169 tonnes ou 4.3 % de moins que durant le même mois de l'année précédente. La production cumulée de janvier à décembre 2009 représente 45'090 tonnes, ce qui correspond à une augmentation de 3'616 tonnes ou 8.7 % par rapport à 2009.

Stocks de beurre

A la fin décembre 2009, les stocks de beurre atteignaient 4'223 tonnes, soit 899 tonnes ou 27.0 % de plus que l'année précédente. Le niveau le moins élevé des stocks a été atteint durant la semaine civile 51, avec 3'873 tonnes.

Ventes de beurre

En décembre, les ventes de beurre ont atteint 4'415 tonnes. Elles sont donc en diminution de 185 tonnes ou 4.0 %. Les ventes cumulées de janvier à décembre 2009 se montent à 42'307 tonnes, ce qui correspond à une augmentation de 39 tonnes ou 0.1 %.

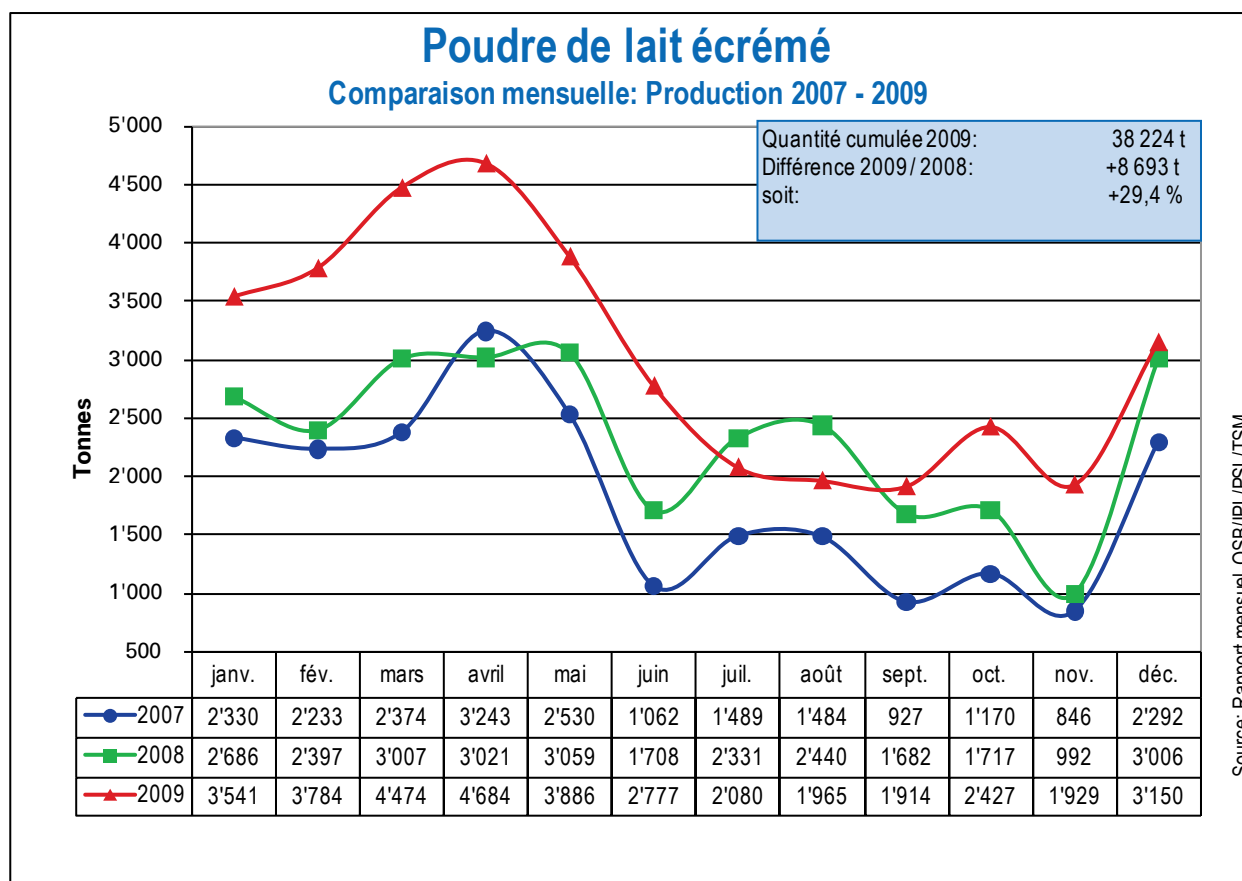
Commentaire

Comme la production de beurre augmente toujours fortement durant les fêtes et que les exportations ne reprennent qu'en janvier, les stocks ont augmenté de 1200 tonnes pour s'établir à 5'070 tonnes en l'espace de quatre semaines.

La production supplémentaire de 3'785 tonnes enregistrée en novembre 2009 résulte principalement du recul de la production fromagère (+560 t de beurre), de la baisse de la production de poudre de lait entier (+ 630 t de beurre) et de la production de lait de consommation (production en baisse et standardisation: + 1'320 t de beurre).

Pour détendre la situation sur le marché de la matière grasse du lait, des mesures d'exportations de plus de 8'000 tonnes d'équivalents-beurre ont été décidées en 2009, dont près de 6'000 tonnes ont déjà été mises en œuvre. L'exportation de plus de 4'000 tonnes de beurre a constitué la part principale des mesures d'allègement du marché.

6. Poudre de lait



Source: BSM

Poudre de lait entier

En décembre 2009, la production de poudre de lait a été de 1'218 tonnes, en diminution de 130 tonnes ou 11.9 % par rapport à décembre 2009. La production cumulée de janvier à décembre 2009 se monte à 15'670 tonnes, en baisse de 1'986 tonnes ou 11.2 % par rapport à la même période de 2008. Les stocks atteignent 940 tonnes ou 50.0 % de moins que le même mois de l'année précédente.

Poudre de lait écrémé

3'150 tonnes de poudre de lait écrémé ont été produites en décembre 2009, soit une augmentation de 144 tonnes ou 4.8 % par rapport au même mois de l'année précédente. La production cumulée de janvier à décembre 2009 s'élève à 38'224 tonnes, en hausse de 8'693 tonnes ou 29.4 % par rapport à la même période de l'année précédente. Les stocks atteignent 6'443 tonnes, en baisse de 3'925 tonnes ou 37.9 % par rapport au même mois de l'année précédente.

Commentaire

Par rapport au mois précédent, on a enregistré en décembre une production légèrement supérieure de poudre de lait entier (+ 130 t) et de poudre de lait écrémé (+ 144 t). En décembre, il a été possible de diminuer encore de 930 tonnes à 6'443 tonnes le niveau des stocks de poudre de lait écrémé.

7. Marché de la matière grasse: bilan des mesures 2009

Congélation

Situation au 31.12.2008

	en t de beurre
Stocks au 31.12.2008	3'324
Déduction niveau normal	1'000
Excédents des stocks 2008 (au détriment de 2009)	2'324

Situation au 31.12.2009

	en t de beurre
Stocks au 31.12.2009	4'223
Déduction volumes d'exportation ouverts ; mesure IP Lait	2'174
Déduction niveau normal	1'000
Excédents des stocks 2009 (au détriment de 2010)	1'049

Mesures 2009

Mesures	en t d'équivalents-beurre
Exportations de beurre OSB/FPSL	2'398
Exportations de beurre ALS (5 %)	280
Exportations de poudre de lait entier ALS (5 %)	494
Exportations de beurre IP Lait	3'500
Exportations de crème 1er et 2e semestre (2'500 t crème)	1'210
Remplacement importations beurre trafic de perfectionnement	202
Total des mesures 2009	8'084

Commentaire

Sur les 3'500 tonnes de beurre dont l'exportation avait été décidée par l'IP Lait, 1326 tonnes avaient été exportées au 31 décembre. Les 2'174 tonnes restantes seront exportées en 2010. Au terme de l'exportation du volume restant, le volume des stocks excédentaires (charges héritées de 2009) seront réduits à 1'275 tonnes. Il faudra donc corriger une fois encore le niveau des stocks de 1'000 tonnes en 2010.

Durant l'année écoulée, 6'800 tonnes d'équivalents-beurre n'ont pas été mises sur le marché et écoulées via des mesures de désengorgement du marché. Si l'on part de l'idée que la situation quantitative du marché sera identique en 2010, il faudra liquider cette année quelque 8'000 tonnes d'équivalents-beurre (y compris correction des stocks de beurre). **Cela correspond à 5 pour cent environ du volume de la production laitière.**

L'évolution à long terme des stocks de beurre (cf. graphique) montre également que la suppression du contingentement laitier a provoqué des excédents structurels. L'assainissement de cette situation reste à réaliser.

