



## Rapport mensuel sur la situation du marché du lait et de produits laitiers en Suisse

### Edition février 2010

Année	Production cumulée en tonnes (t)					Commerce extérieur en t	
	Lait	Fromage	Beurre	PL écrémé	PL entier	Exp. from.	Imp. from.
	janv.-déc.	janv.-déc.	janv. 2010	janv. 2010	janv. 2010	janv.-déc.	janv. 2010
2008	3 423 048	179 338				61 190	
2009	3 415 352	178 276	4 514	3 731	1 364	62 146	2 828
2010			5 009	4 251	1 050		3 015
<b>Différence</b>							
Tonnes	-7 696	-1 062	+495	+520	-314	+956	+187
%	-0.2	-0.6	+11.0	+13.9	-23.0	+1.6	+6.6

De janvier à décembre 2009, les livraisons de lait ont diminué de 7'696 tonnes ou 0.2 % par rapport à l'année précédente.

En ce qui concerne la transformation du lait de janvier à décembre 2009, on note les variations suivantes par rapport à l'année précédente:

Produits de laiterie: -20'005 tonnes (-2.2 %) en équivalents-lait  
 Production de fromage: -1'062 tonnes (-0.6 %)  
 Production de beurre: +3'616 tonnes (+8.7 %)  
 Production PLécr.: +8'693 tonnes (+39.4 %)  
 Production PLent.: -1'986 tonnes (-11.2 %)

Pour la période de janvier à décembre 2009, le commerce extérieur de fromage affiche les variations suivantes (en tonnes de produit) par rapport à l'année précédente:

Exportations de fromage: +956 tonnes (+1.6 %)  
 Importations de fromage: +3'031 tonnes (+7.4 %)

En ce qui concerne la commercialisation du lait de régulation, l'évolution en janvier 2010 se présente comme suit par rapport au même mois de l'année précédente:

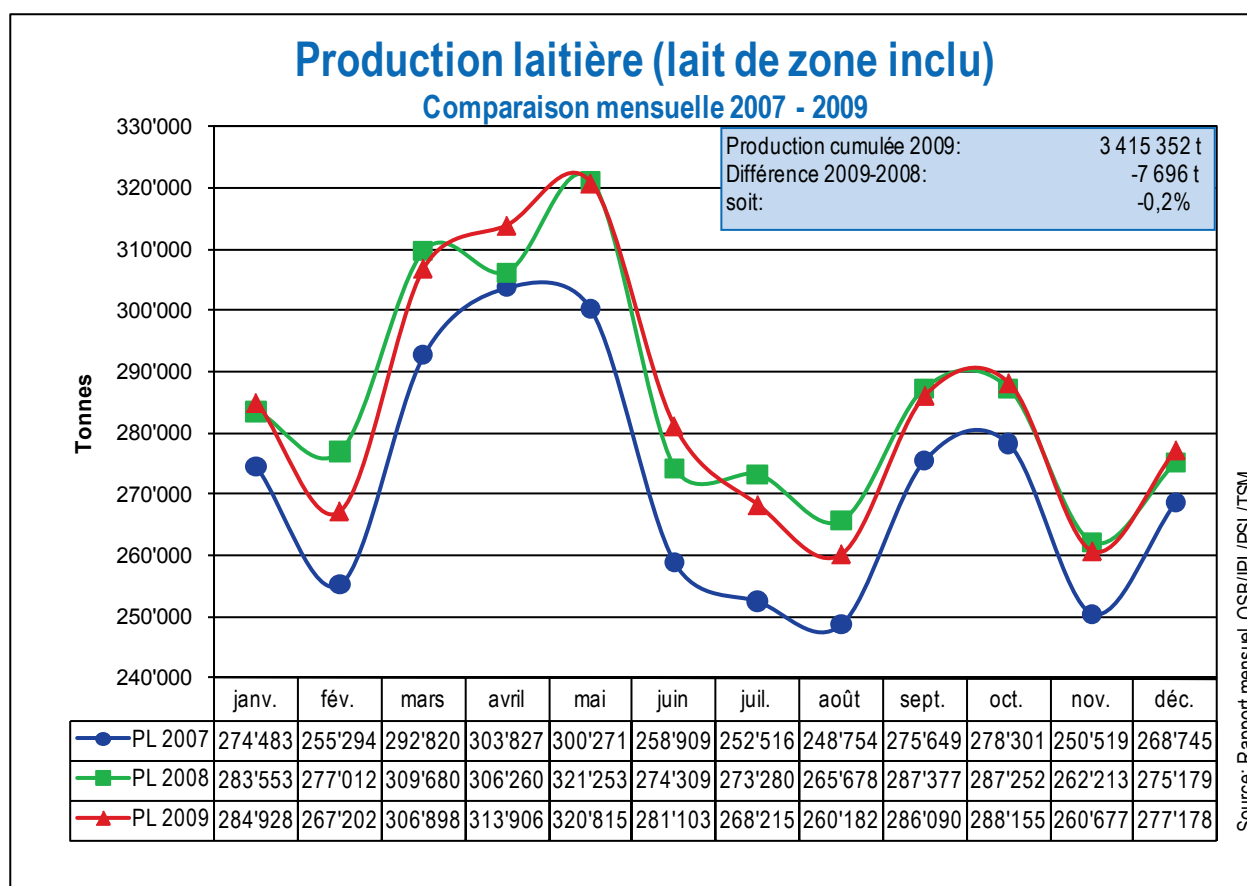
Production de beurre: 5'009 tonnes (+495 t ou +11.0 %)  
 Production PLécr.: 4'251 tonnes (+710 t ou +20.0 %)  
 Production PLent.: 1'050 tonnes (-314 t ou -23.0 %)

Avec un excédent structurel d'environ 8'000 tonnes d'équivalents de beurre, la situation de 2010 correspond à celle de l'année précédente.

**Pages spéciales: Commerce extérieur 2009 / Marché du lait bio 2009**

Par rapport à 2008, on note en 2009 un recul dans les rubriques des produits exportés à forte plus-value. En 2009, les ventes totales de lait bio et de produits à base de lait bio ont stagné.

## 1. Production laitière



PL= production laitière      Source: TSM

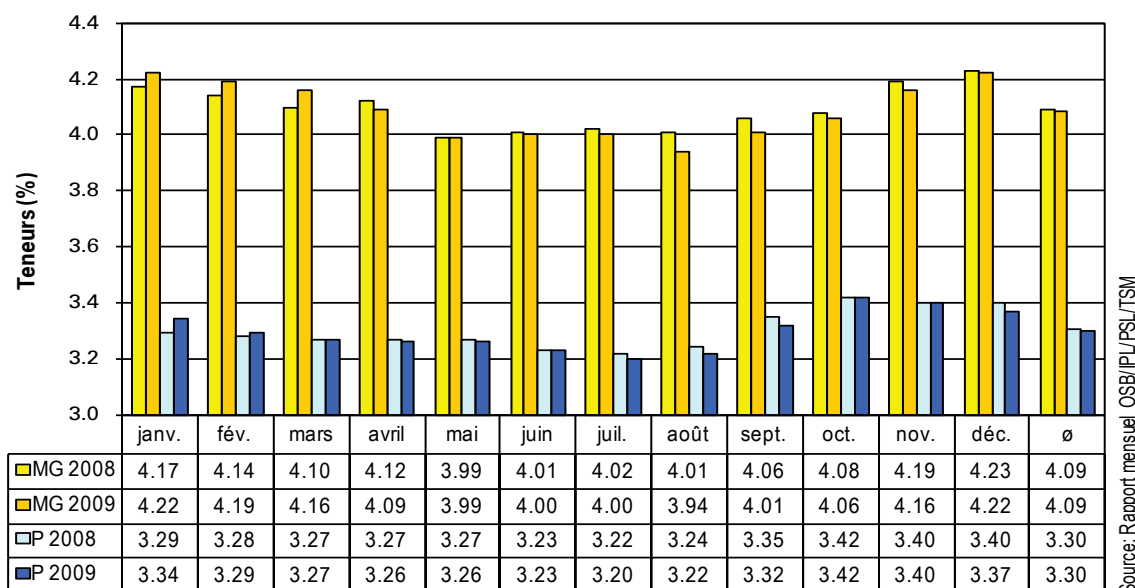
En décembre 2009, la production laitière s'est élevée à 277'178 tonnes, soit 1'999 tonnes ou 0.7 % de plus que le même mois de l'année précédente et 8'433 tonnes ou 3.1 % de plus qu'en décembre 2007.

Au cours de l'année 2009, on note une baisse de 7'696 tonnes ou 0.2 % par rapport à l'année précédente et une hausse de 155'264 tonnes ou 4.8 % par rapport à 2007.

Si l'on tient compte du fait que l'année 2008 était une année bissextile, la production laitière de 2009 est exactement la même qu'en 2008.

## Teneurs du lait en matière grasse et en protéine

Comparaison mensuelle 2008 - 2009



MG = matière grasse ; P = protéine (moyenne arithmétiques)

Source : TSM

### Composition du lait

En décembre 2009, les teneurs moyennes en matière grasse et en protéine étaient inférieures à celles de décembre 2008, respectivement de 0.01 point et 0.03 point. Il en résulte une diminution de 0.2 % de la teneur en matière grasse et une diminution de 0.9 % de la teneur en protéine par rapport au même mois de l'année précédente. En décembre 2009, la production totale de matière grasse a été supérieure de 57 tonnes et la production de protéine inférieure de 15 tonnes par rapport à décembre 2008.

## 2. Produits de laiterie

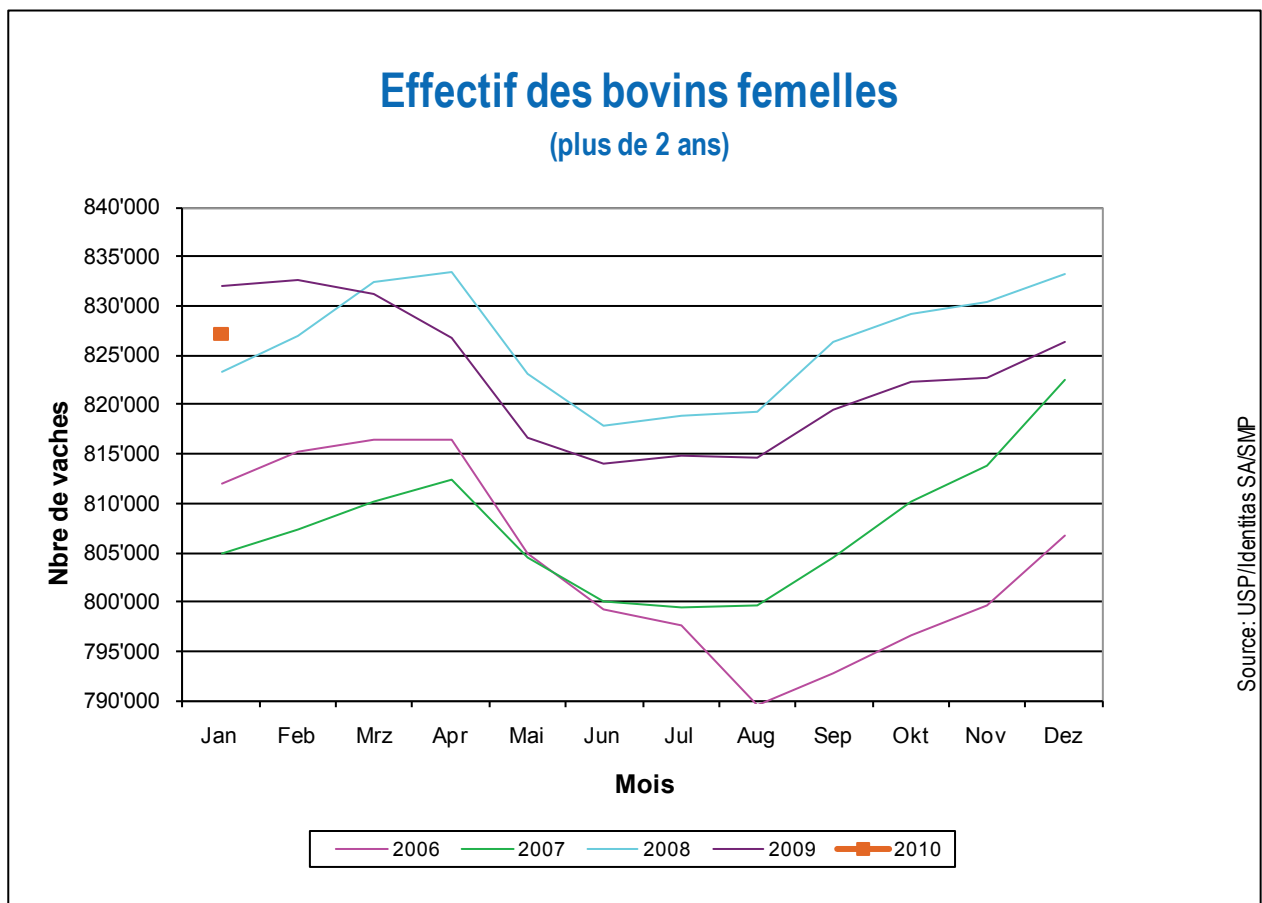
En décembre 2009, on a transformé 82'075 tonnes d'équivalents-lait en produits de laiterie (lait de consommation, crème de consommation, yogourt et spécialités laitières, y compris glaces comestibles), ce qui représente une augmentation de 1'986 tonnes d'équivalents-lait ou 2.5 % par rapport au même mois de l'année précédente.

Au cours de l'année 2009, on note une baisse de 20'005 tonnes EL ou 2.2 % par rapport à la même période de l'année précédent; cette baisse se répartit comme suit:

- Lait de consommation: +3'218 tonnes (+0.7%), -12'857 tonnes EL (-2.9%)
- Crème de consommation: +659 tonnes (+1.0%), +3'575 tonnes EL (+1.4%)
- Yogourt: -199 tonnes (-0.1%), -438 tonnes EL (-0.4%)
- Autres produits laitiers frais: -6'220 tonnes (-4.7%), -10'285 tonnes EL (-9.4%)

La standardisation du lait de consommation a débuté vers le milieu de l'année 2008. Pour la seule année civile 2009 et selon les chiffres ci-dessus, cela se traduit par un surplus de près de 1'500 tonnes de beurre (effet total depuis la mi-2008: env. 2'500 tonnes de beurre).

### 3. Cheptel bovin

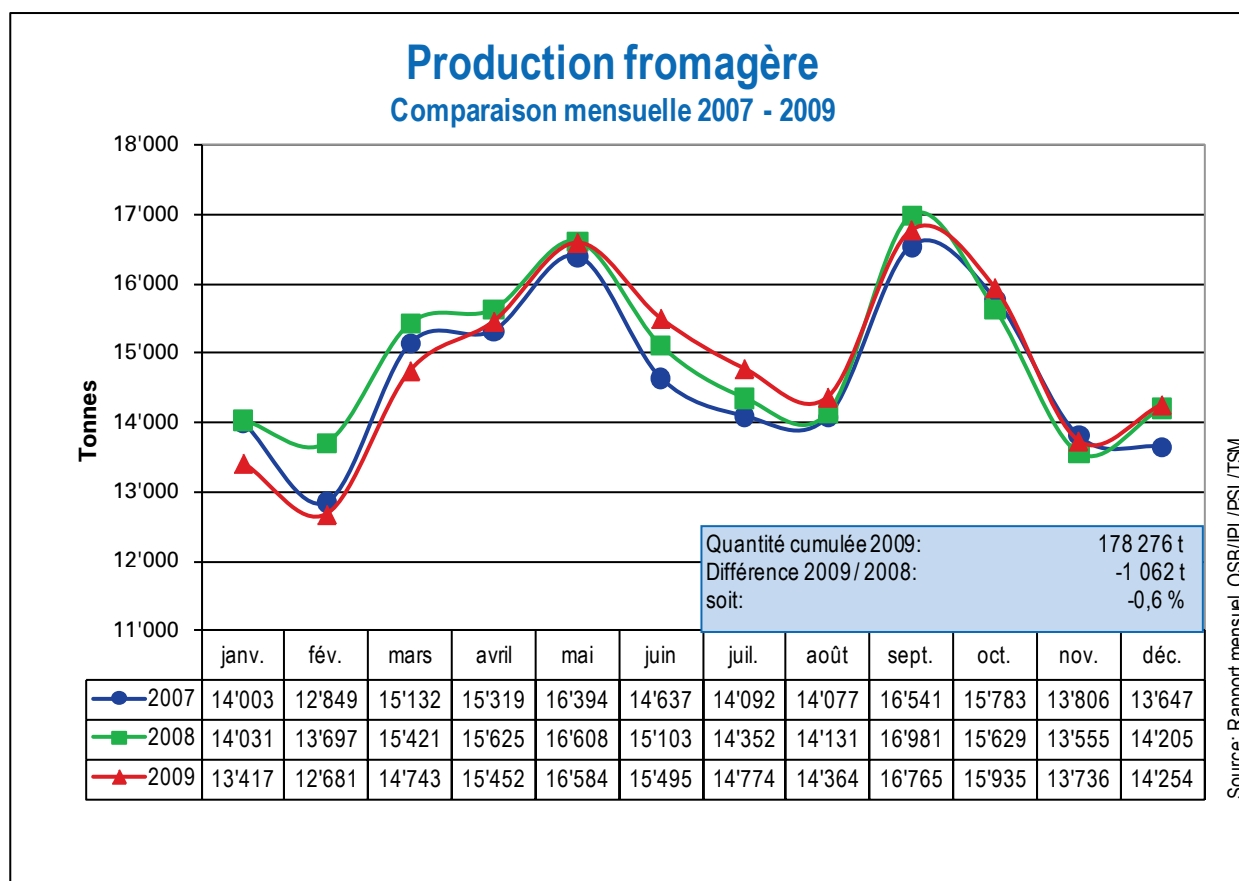


Source: USP, Identitas SA

En janvier 2010, le total du cheptel bovin (animaux femelles de plus de deux ans, déterminants pour la production laitière) n'a pratiquement pas changé par rapport au mois précédent. Toutefois, on a compté au total tout juste 5'000 sujets de moins qu'en janvier 2009, mais 4'000 animaux de plus qu'en 2008.

L'excédent statistique mensuel des vêlages s'est mué en un léger déficit au mois de janvier 2010 (nombre Ø d'animaux par jour -10; par rapport au mois précédent -9). Le cheptel d'animaux de moins de deux ans (remontes) se monte à 522'000 en janvier 2010, soit environ 6'000 (+1.2%) de plus que l'année précédente, ce qui représente un nouveau record! Ces chiffres signifient que l'effectif total déterminant pour la production laitière continuera à ne pas connaître de modifications importantes ces prochains mois et que le potentiel de production va par conséquent se maintenir au niveau actuel.

## 4. Fromage



Source: TSM

### Production fromagère

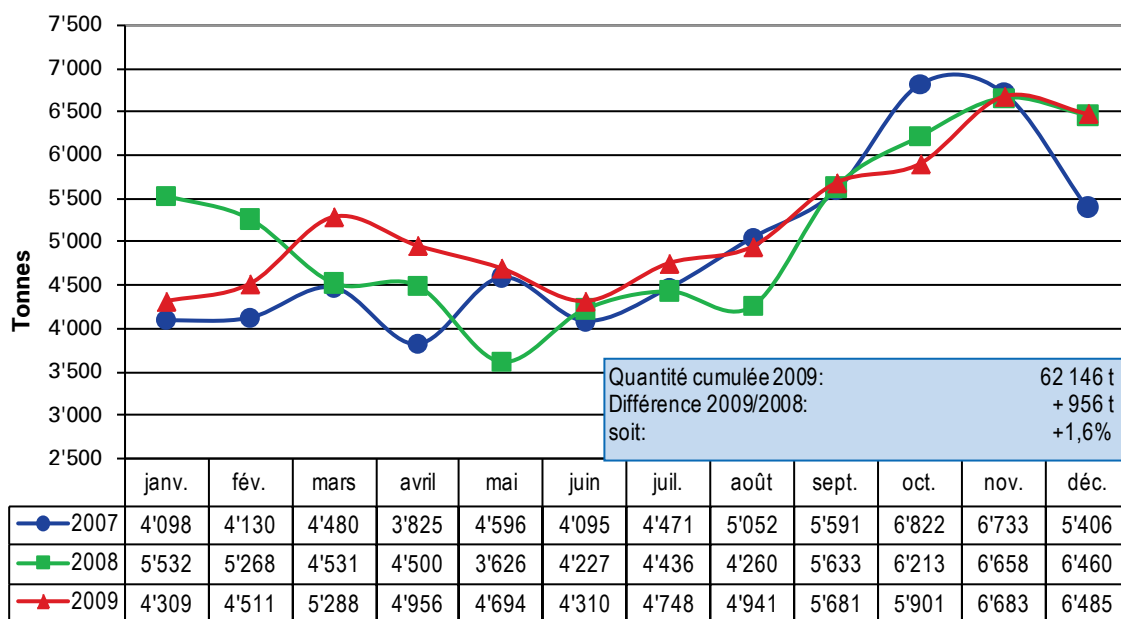
En décembre 2009, 14'254 tonnes de fromage ont été produites, soit 49 tonnes ou 0.3 % de plus par rapport à décembre 2008. La production cumulée au cours de l'année 2009 s'est élevée à 178'276 tonnes, en baisse de 1'062 tonnes ou 0.6 % par rapport à l'année précédente.

Par rapport au même mois de l'année précédente, on a relevé une augmentation de la production de Gruyère AOC (+214 t ou +0.8%), de fromage de montagne et à couper à pâte mi-dure (+173 t ou +8.3%), de fromage d'alpage à pâte dure (+87 t ou +4.8%), de fromage d'alpage à pâte mi-dure (+78 t ou +4.0%), de fromage du Jura (+35 t ou +15.3%), de Vacherin Mont d'Or (+19 t ou +3.6%), de Tête de Moine (+16 t ou +0.7%) et de fromage frais (+1'026 t ou +2.4%) et des « autres fromages à pâte dure et mi-dure » (+2'056 t ou +9.5%).

On a par contre enregistré un recul de la production d'Emmentaler AOC (-3'108 t ou -10.8%), d'Appenzeller® (-69 t ou -0.8%), de Tilsit (-304 t ou -7.3%), de tomme (-239 t ou -10.5%), de Switzerland Swiss (-167 t ou -5.3%), de fromage de montagne des Grisons (-115 t ou -13.7%), de Sbrinz AOC (-265 t ou -12.5%), de Mutschli (-66 t ou -11.3%), de fromage des vigneron (-25 t ou -5.9%), de St-Paulin Suisse (-81 t ou -11.1%), d'Edam suisse (-78 t ou -20.1%), de Vacherin Fribourgeois AOC (-120 t ou -4.7%), de Raclette Suisse® (-329 t ou -2.9%), de fromage du Valais (-65 t ou -3.0%) et de fromage semi-préparé (-240 t ou -11.7%).

## Exportations de fromage

### Comparaison mensuelle 2007 - 2009



Source: Rapport mensuel OSB/PL/PSL/TSM

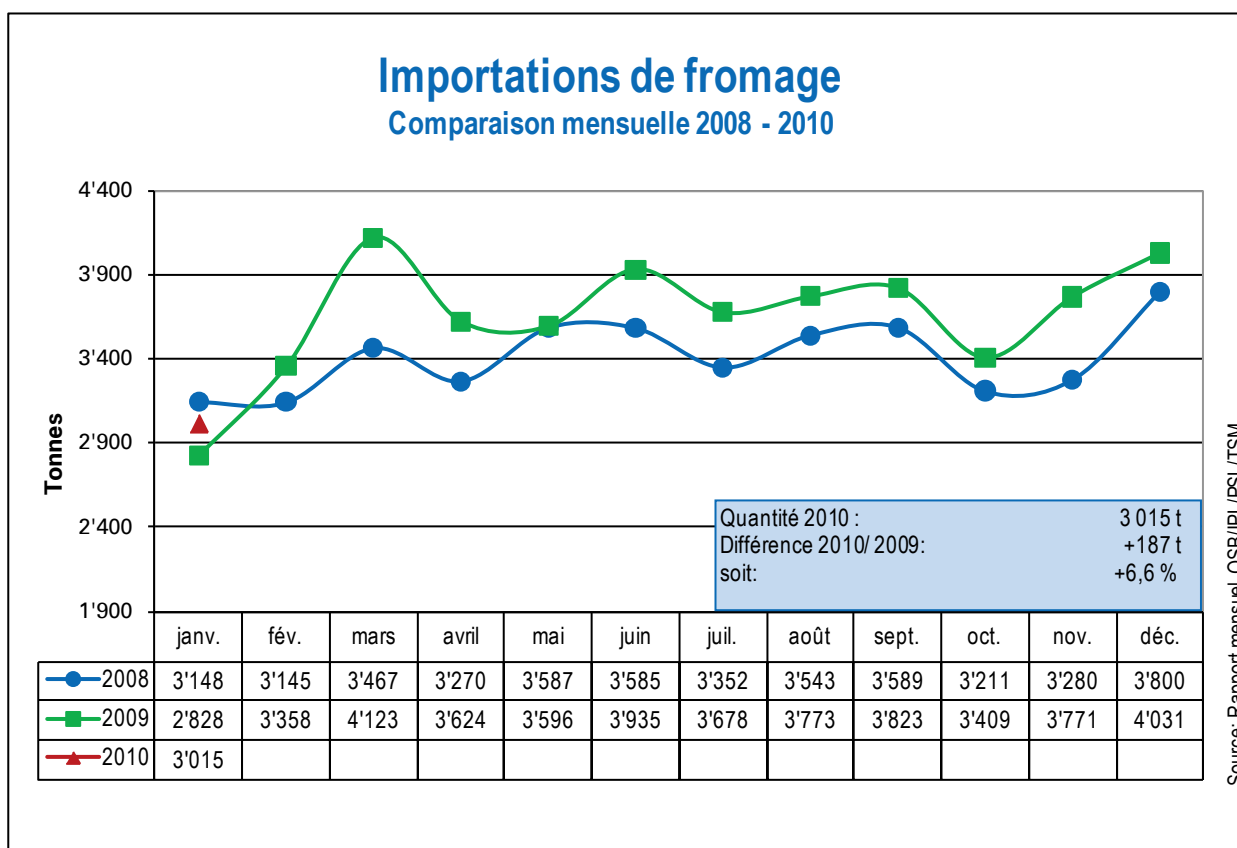
Source: OZD, TSM

## Exportations de fromage

En décembre 2009, 6'485 tonnes de fromage ont été exportées, soit 25 tonnes ou 0.4% de plus qu'en décembre 2008. Les exportations au cours de l'année 2009 se sont élevées à 62'146 tonnes au total, en augmentation de 956 tonnes ou 1.6% par rapport à l'année précédente.

Une augmentation du volume d'exportation s'observe pour l'Appenzeller® (+68 t ou +1.3%), les fromages à pâte molle (+643 t ou +81.4%), le Vacherin Fribourgeois AOC (+40 t ou +15.5%), le Switzerland Swiss (+72 t ou +4.3%), les «autres fromages à pâte dure» (+1'187 t ou +103.5%) et les «autres fromages à pâte mi-dure» (+1'612 t ou +45.1%).

Les exportations ont en revanche reculé pour les variétés suivantes: l'Emmentaler AOC (-1'864 t ou -8.6%), Le Gruyère AOC (-805 t ou -6.8%), le Tilsit (-290 t ou -40.0%), le Raclette Suisse® (-33 t ou -2.7%), la Tête de Moine AOC (-80 t ou -5.7%) et le Sbrinz AOC (-18 t ou -5.0%).



Source: OZD, BLW, TSM

## Importations de fromage

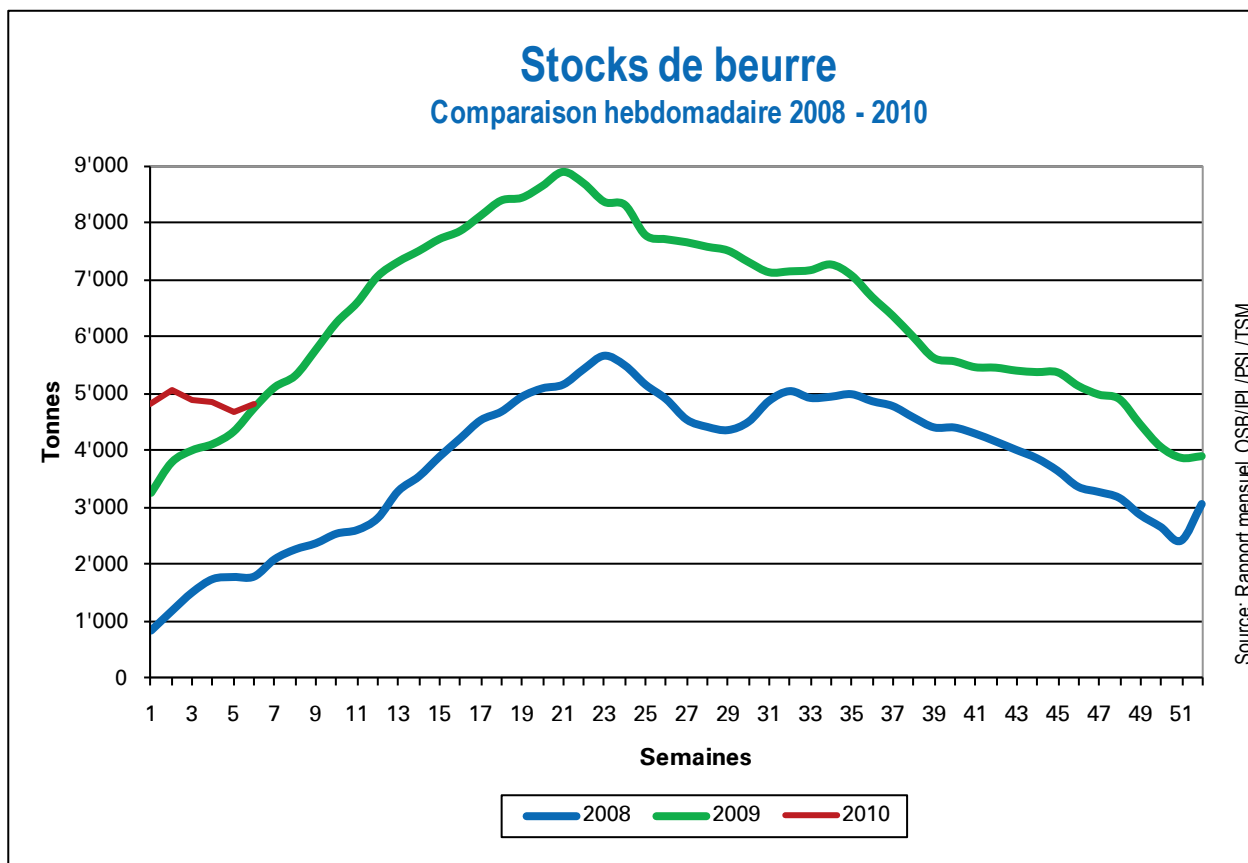
En janvier 2010, les importations de fromage devraient totaliser 3'015 tonnes (+187 t ou +6.6%)! Après correction statistique, les importations de 2009 se montent à 44'100 tonnes (fromage fondu inclus) et dépassent de 3'031 tonnes celles de l'année précédente (+7.4%). Les augmentations concernent principalement les catégories suivantes:

- Fromage frais: +1'725 tonnes (+12.7%)
- Fromage à pâte molle: +630 tonnes (+6.5%)
- Fromage à pâte extra-dure: +280 tonnes (+5.8%)
- Fromage fondu: +790 tonnes (+37.2%)

## Commentaire sur le fromage

La production d'Appenzeller® a été relevée de 10 pour cent pour mars 2010. Les droits de production d'Emmentaler Switzerland pour le 4<sup>e</sup> trimestre (février 2010 à avril 2010) ont été fixés à 85 pour cent (82 % le trimestre précédent). La production de Gruyère reste quant à elle inchangée et conforme au règlement (100%).

## 5. Beurre (données fournies par les membres de l'OSB)



Source: BOB

### Stocks de beurre de choix congelé

Janvier	2008	2009	2010	Diff. p. r. à 2009	
	1'781 t	4 332 t	4 759 t	+427 t	+9,9 %

### Production de beurre de choix

Janvier	2008	2009	2010	Diff. p. r. à 2009	
	4 005 t	4 514 t	5 009 t	+495 t	+11,0 %

### Ventes de beurre

Janvier	2008	2009	2010	Diff. p. r. à 2009	
	3 124 t	2 818 t	3 076 t	+258 t	+9,2 %

### Exportations de beurre

Janvier	2008	2009	2010	Diff. p. r. à 2009	
	-	-	1 006 t	-	-



## **Production de beurre (beurre de choix)**

La production en janvier 2010 a atteint 5'009 tonnes, soit 495 tonnes ou 11.0 % de plus que durant le même mois de l'année précédente.

## **Stocks de beurre**

A la fin janvier 2010, les stocks de beurre atteignaient 4'759 tonnes, soit 427 tonnes ou 9.9 % de plus que l'année précédente. A la fin de la semaine 6, les stocks de beurre avaient augmenté de 57 tonnes et sont supérieurs de 67 tonnes à ceux de la même période de l'année précédente.

## **Ventes de beurre**

En janvier 2010, les ventes de beurre ont atteint 3'076 tonnes. Elles sont donc en augmentation de 258 tonnes ou 9.2 %.

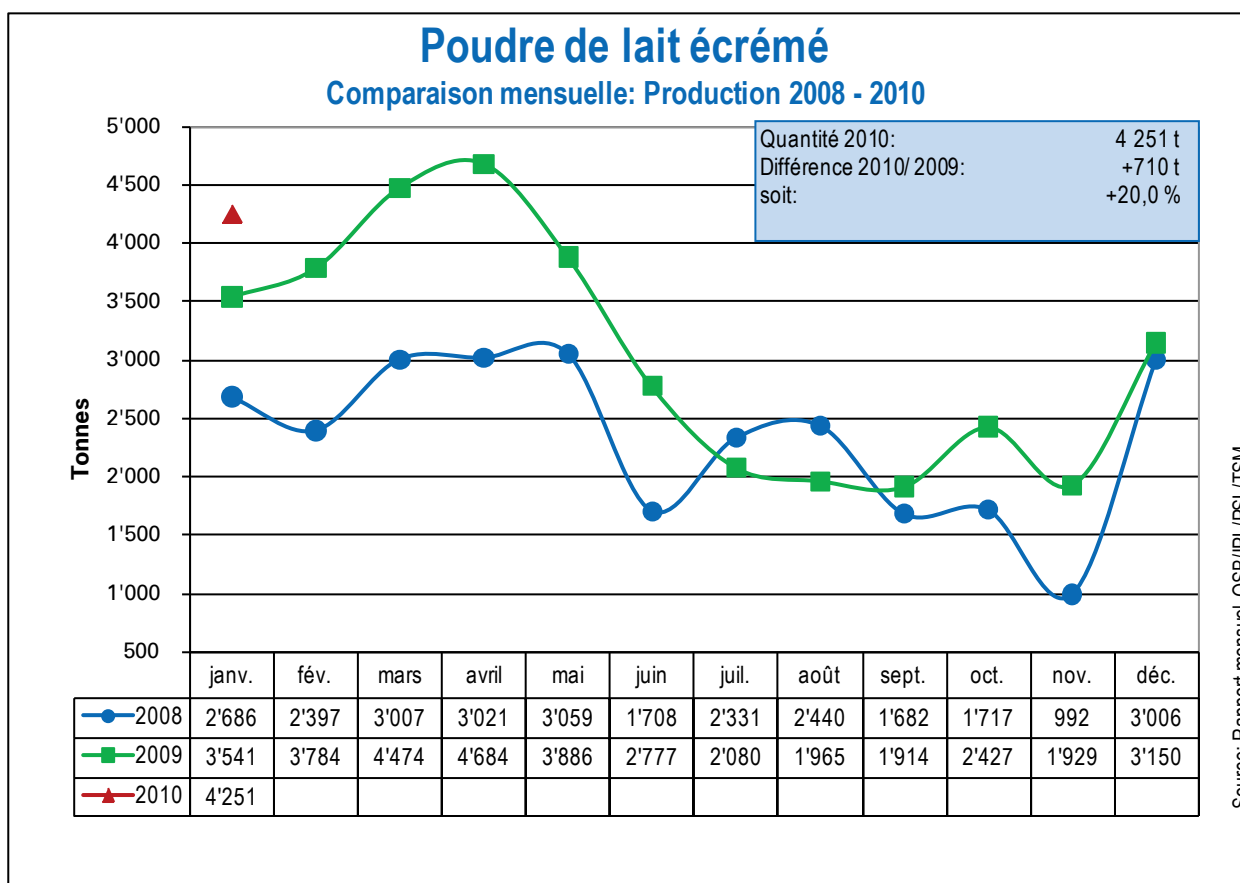
## **Commentaire**

La situation au plan quantitatif étant inchangée (production, ventes), on table sur un excédent de près de 8'000 tonnes de beurre pour l'année 2010 aussi. Les chiffres de janvier ne permettent pas encore de déduire une tendance; l'augmentation de 11 % de la production de lait par rapport à janvier 2009 n'incite toutefois pas à l'optimisme.

Les exportations de beurre de janvier 2010 atteignent 1'006 tonnes; et 590 tonnes supplémentaires ont été exportées au 9 février. L'IP Lait ayant décidé d'exporter 3'500 tonnes de beurre, dont 2'923 tonnes au total ont été exportées au 9 février, il reste 577 tonnes à exporter.

Malgré toutes ces exportations, les stocks n'ont pas diminué, ce qui est dû à la forte production. Avec un excédent structurel de matière grasse de près de 8'000 tonnes d'équivalents-beurre, la situation 2010 est semblable à celle de l'année passée. Il n'est par ailleurs pas prévu de mesures supplémentaires de dégagement du marché de la matière grasse durant l'année en cours; la situation ne se calmera donc que lorsque les mesures de gestion des quantités de l'IP Lait (bourse) seront appliquées de manière efficace.

## 6. Poudre de lait



Source: BSM

### Poudre de lait entier

En janvier 2010, la production de poudre de lait entier a été de 1'050 tonnes, en baisse de 314 tonnes ou 23.0 % par rapport à janvier 2009. Les stocks atteignent 785 tonnes, soit 1'131 tonnes ou 59.0 % de moins que le même mois de l'année précédente.

### Poudre de lait écrémé

4'251 tonnes de poudre de lait écrémé ont été produites en janvier 2010, soit une augmentation de 710 tonnes ou 20.0 % par rapport au même mois de l'année précédente. Avec 8'343 tonnes, les stocks sont en recul de 3'129 tonnes ou 27.3 % par rapport au même mois de l'année précédente.

### Commentaire

L'augmentation de la production de poudre de lait écrémé doit en partie être mise au compte de la baisse affectant celle de poudre de lait entier. Comme c'est le cas du beurre, la production de poudre de lait a dans l'ensemble elle aussi connu une progression marquée par rapport à celle qui régnait douze mois auparavant.

Le développement des stocks de poudre de lait écrémé est conforme à l'évolution saisonnière, mais on constate que depuis le printemps 2008, quand les fabricants de poudre de lait ont pris la responsabilité de la « commercialisation de régulation », on travaille avec des stocks de base nettement plus élevés.

## 7. Bilan du commerce extérieur de lait

Produits	Année	Importations	Exportations
		(Tonnes EL)	(Tonnes EL)
<b>Lait frais, yogourt</b>	2007	29'900	8'900
	2008	32'000	6'800
	<b>2009</b>	<b>34'900</b>	<b>5'900</b>
<b>Poudre de lait et de crème</b>	2007	24'500	164'000
	2008	35'000	197'100
	<b>2009</b>	<b>41'100</b>	<b>194'500</b>
<b>Chocolat, glaces comestibles</b>	2007	24'900	123'400
	2008	25'300	125'300
	<b>2009</b>	<b>27'300</b>	<b>119'000</b>
<b>Lait condensé</b>	2007	2'300	3'000
	2008	2'300	22'600
	<b>2009</b>	<b>2'300</b>	<b>21'200</b>
<b>Beurre</b>	2007	294'300	94'200
	2008	123'600	89'200
	<b>2009</b>	<b>120'200</b>	<b>234'600</b>
<b>Fromage à pâte molle</b>	2007	205'800	15'000
	2008	233'500	30'200
	<b>2009</b>	<b>257'100</b>	<b>43'800</b>
<b>Fromage à pâte dur et mi-dure</b>	2007	198'600	605'400
	2008	213'700	612'600
	<b>2009</b>	<b>212'800</b>	<b>612'100</b>
<b>Fromage fondu</b>	2007	23'900	43'400
	2008	21'200	40'800
	<b>2009</b>	<b>29'100</b>	<b>36'300</b>
<b>Total:</b>	2007	804'200	1'057'300
	2008	686'600	1'124'500
	<b>2009</b>	<b>724'800</b>	<b>1'267'400</b>
<b>Evolution 2008/2009</b>	Tonnes	38'200	142'900
	Pourcent	5.6%	12.7%
<b>Excédent d'exportation:</b>	2007		253'100
	2008		437'900
	<b>2009</b>		<b>542'600</b>
<b>Source: USP,AFD,TSM</b>			

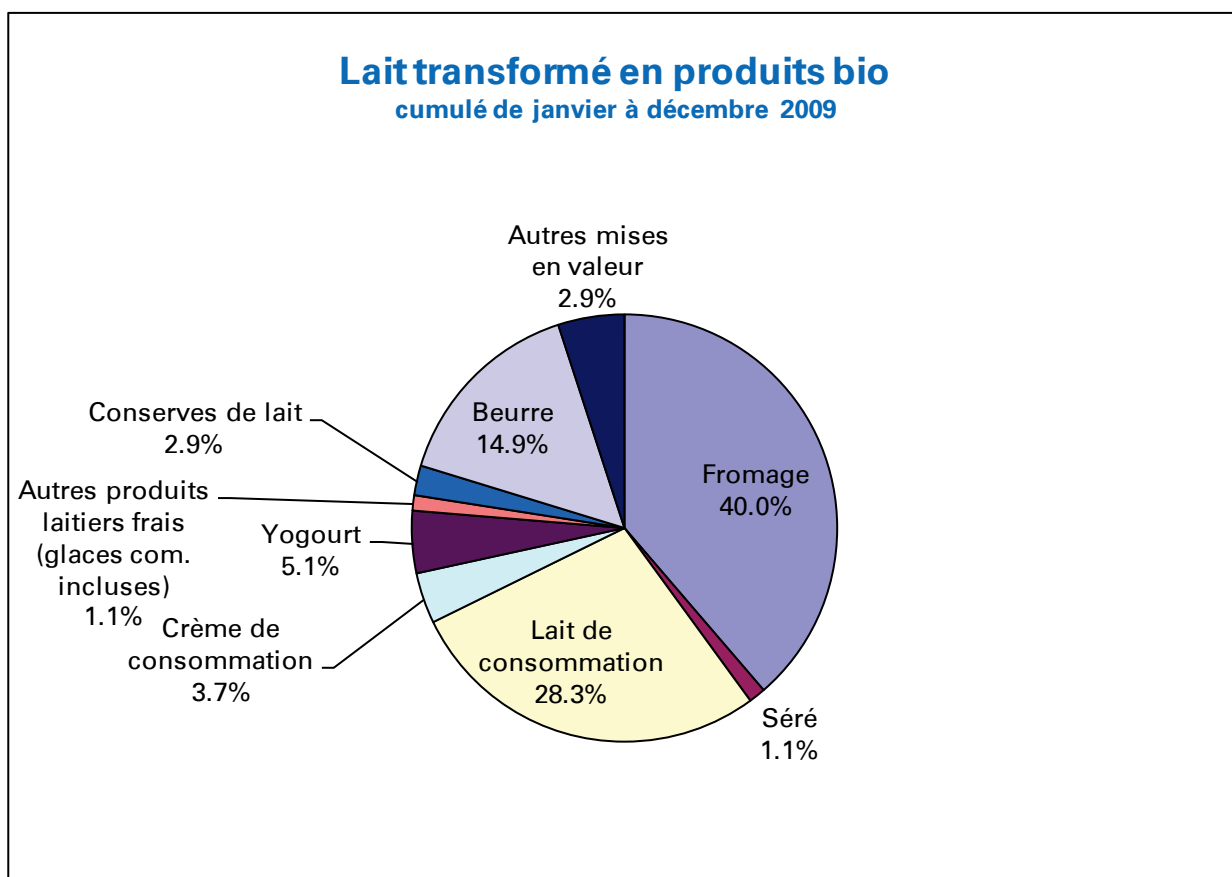
### Commentaire

Par rapport à 2008, les chiffres des importations de lait et de produits laitiers indiquent pour 2009 une progression de 38'200 tonnes EL, soit +5.6 %. La raison en est principalement l'augmentation des importations de fromage à pâte molle (+23'600 t EL = +10.1%), de fromage fondu (+7'900 t EL = +37.3%), et de poudre de lait (+6'100 t EL = +18.6%).

Dans l'ensemble, les exportations de produits laitiers ont progressé de 142,9 mio. kg EL, soit 12.7 %. Le facteur essentiel en est la quantité de beurre exporté l'année passée au titre du dégagement du marché. On note par contre une stagnation ou un recul des exportations de produits à forte plus-value, évolution qui touche également les exportations relevant de la « loi chocolatière ».

Dans l'ensemble, l'excédent des exportations de 2009 progresse de 104,7 mio. kg EL, soit 23.9 % par rapport à 2008. Cela est essentiellement dû aux excédents de beurre de l'année 2009.

## 8. Lait transformé en produits bio



	Total cumulé (en EL) de janvier à décembre		Evolution 2009 par rapport à 2008	
	2008	2009	Tonnes	%
	Tonnes	Tonnes		
Fromage	64'308	66'213	1'905	3.0
Séré	2'100	1'828	-272	-13.0
Lait de consommation	46'120	46'897	777	1.7
Crème de consommation	6'382	6'197	-185	-2.9
Yogourt	7'884	8'450	566	7.2
Autres produits laitiers frais (glaces com. incluses)	1'940	1'803	-137	-7.1
Conserves de lait	3'745	4'753	1'008	26.9
Beurre	25'334	24'607	-727	-2.9
Autres mises en valeur	8'337	4'940	-3'397	-40.7
<b>Total du lait transformé en produits bio</b>	<b>166'150</b>	<b>165'688</b>	<b>-462</b>	<b>-0.3</b>
<b>Production totale de lait bio</b>	<b>205'696</b>	<b>208'205</b>	<b>2'509</b>	<b>1.2</b>

Source: TSM

### Commentaire

Sur l'ensemble du lait bio traité en 2009, 40% ont été transformés en fromage et 28.3% écoulés comme lait de consommation. Une part importante de ce lait a passé dans la production de beurre (14.9%). Par rapport à l'année précédente, le fromage, les yogourts et les conserves de lait enregistrent quant à eux une progression.

Il faut relever ici la stagnation des ventes totales. Par rapport à 2008, la production de lait bio a progressé de 2'509 tonnes, soit 1.2 %, et atteint 208'205 tonnes en 2009. De ce total, 79.6 % ont été transformés en produits bio. Du fait de cette évolution, on note en 2009 un léger tassement de la plus-value globale générée par le lait bio produit en Suisse.