



Rapport mensuel sur la situation du marché du lait et de produits laitiers en Suisse + chiffres marché étranger

Édition décembre 2010

Année	Production cumulée en tonnes (t)					Commerce extérieur en t	
	Lait	Fromage	Beurre	PL écrémé	PL entier	Exp. from.	Imp. from.
	janv.-oct.	janv.-oct.	janv.-nov.	janv.-nov.	janv.-nov.	janv.-oct.	janv.-nov.
2009	2'877'497	150'286	41'856	34'885	14'479	48'880	40'058
2010	2'900'349	153'065	41'322	31'041	14'161	49'813	42'584
Différence							
Tonnes	+22'852	+2'779	+534	-3'844	-318	+933	+2'526
%	+0.8	+1.8	+1.3	-11.0	-2.2	+1.9	+6.3

De janvier à octobre 2010, les livraisons de lait ont augmenté de 22 852 tonnes ou 0,8 % par rapport à la même période de l'année précédente.

En ce qui concerne la transformation du lait, on note de janvier à octobre 2010 les variations suivantes par rapport à l'année précédente :

Produits de laiterie : +4 232 tonnes (+0,6 %) en équivalents-lait
 Production de fromage : +2 779 tonnes (+1,8 %)
 Production de beurre : +355 tonnes (+0,9 %)
 Production PL écrémé : -3 649 tonnes (-11,1 %)
 Production PL entier : -377 tonnes (-2,9 %)

Pour la période de janvier à octobre 2010, le commerce extérieur de fromage affiche les variations suivantes (en tonnes de produits) par rapport à l'année précédente :

Exportations de fromage : +933 tonnes (+1,9 %)
 Importations de fromage : +2 230 tonnes (+6,1 %)

En ce qui concerne la commercialisation du lait de régulation, l'évolution en novembre 2010 se présente comme suit par rapport au même mois de l'année précédente :

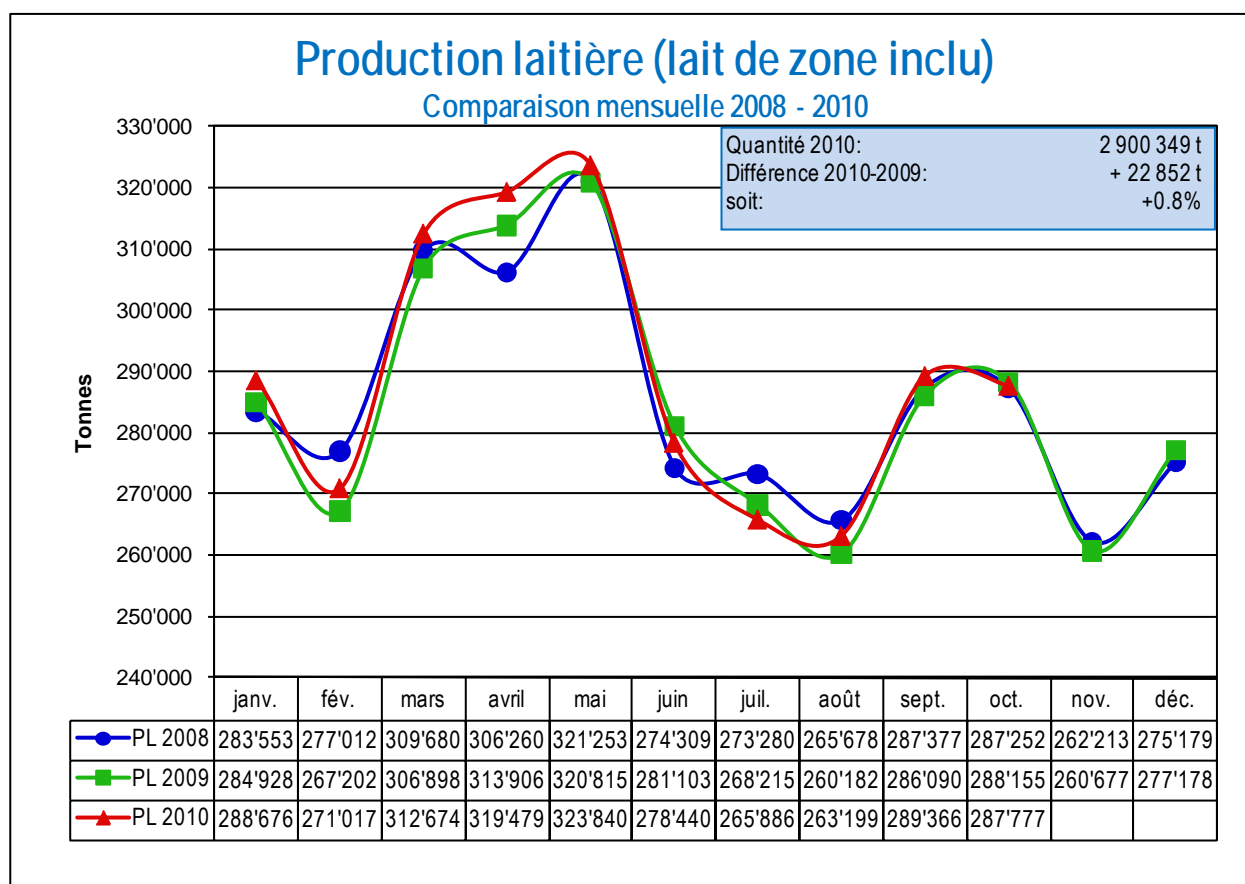
Production de beurre : 3 229 tonnes (+179 t ou +5,9 %)
 Production PL écrémé : 1 734 tonnes (-195 t ou -10,1 %)
 Production PL entier : 1 437 tonnes (+59 t ou +4,3 %)

Pages spéciales :

Exportations « loi chocolatière ». Les exportations de produits laitiers via la « loi chocolatière » se situent cette année au niveau de l'année précédente.

Consommation de produits laitiers. En Suisse, la consommation de lait, de beurre et de fromage par personne dépasse nettement celle des autres pays.

1. Production laitière



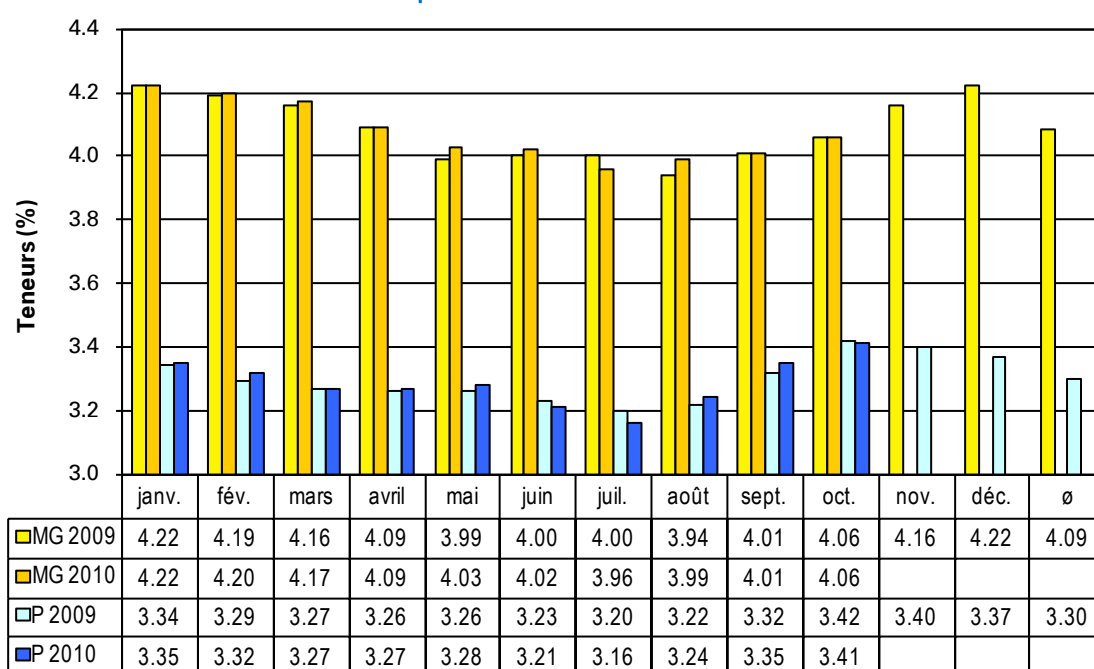
PL= production laitière Source: TSM

En octobre 2010, la production laitière s'est élevée à 287 777 tonnes, soit 378 tonnes ou 0,1 % de moins que le même mois de l'année précédente et 525 tonnes ou 0,2 % de plus qu'en octobre 2008.

La production cumulée de janvier à octobre 2010 s'est élevée à 2 900 349 tonnes. Elle était supérieure de 22 852 tonnes ou 0,8 % à celle de la même période de l'année précédente et de 14 694 tonnes ou 0,5 % à celle des dix premiers mois de 2008.

Teneurs du lait en matière grasse et en protéine

Comparaison mensuelle 2009 - 2010



MG = matière grasse; P = protéine (moyenne arithmétiques)

Source: TSM

Composition du lait

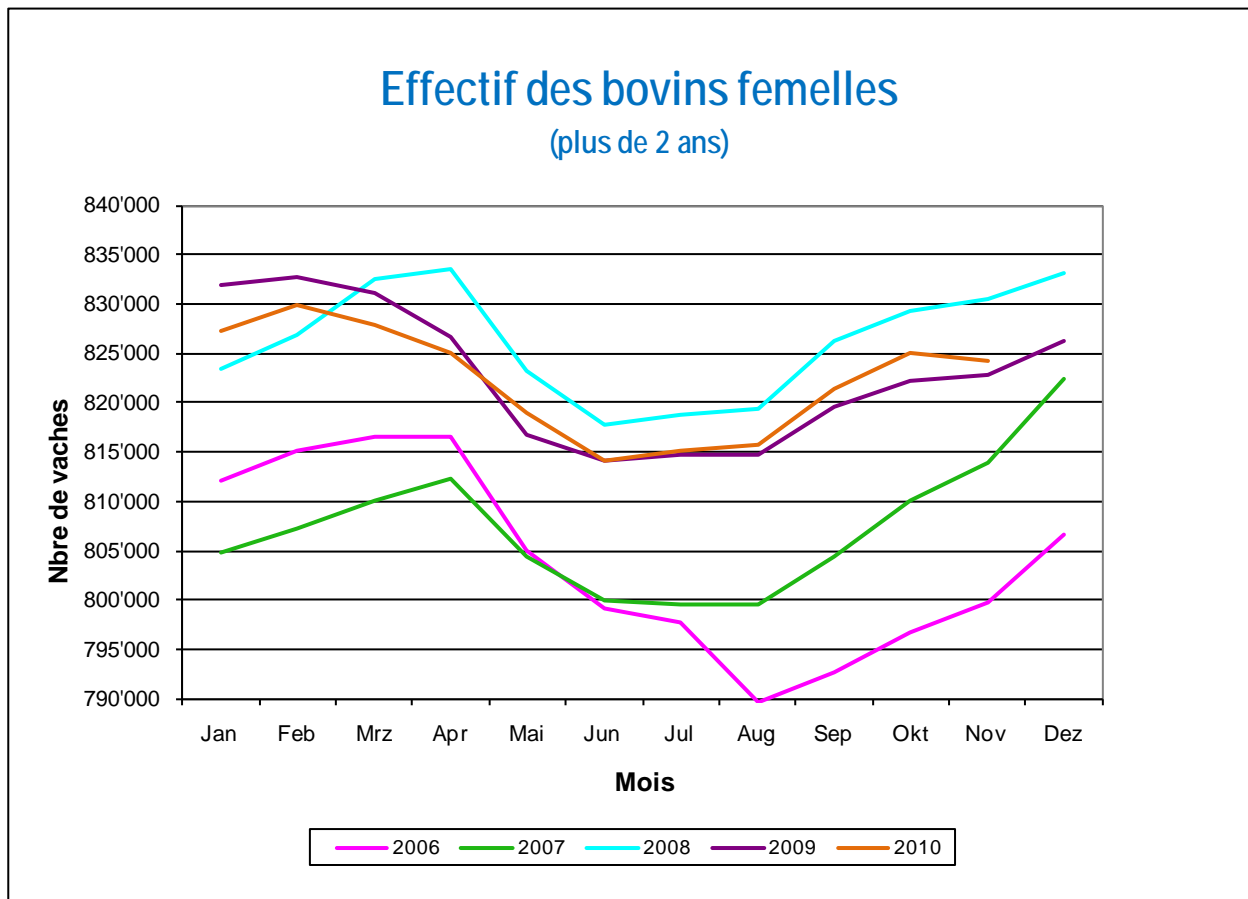
En octobre 2010, la teneur moyenne en matière grasse était identique à celle du mois d'octobre 2009. La teneur moyenne en protéine était quant à elle inférieure de 0,01 point à la valeur du mois d'octobre 2009. Il n'y a pas de modification du pourcentage de matière grasse. En revanche, la baisse de la teneur en protéine atteint 0,3 %. Par rapport à octobre 2009, la production de matière grasse et celle de protéine sont respectivement inférieures de 15 et 42 tonnes.

La fenaison 2010 n'a dans de nombreux cas pas apporté la qualité espérée. La première coupe a souvent eu lieu tard, entraînant dans de nombreuses régions une nette augmentation des teneurs en fibres brutes, ADF et NDF, et une baisse des teneurs en énergie et en protéines digestibles. S'agissant des teneurs en énergie, en protéines, en PAIE et PAIN, la qualité des foins et regains 2010 est certes équilibrée, mais en comparaison historique, elle est seulement moyenne et n'est pas marquée par des records régionaux (source : Enquête sur les foins et regains 2010, agridea).

2. Produits de laiterie

En octobre 2010, on a transformé 73 848 tonnes d'équivalents-lait en produits de laiterie (lait de consommation, crème de consommation, yogourts et spécialités laitières, y compris glaces comestibles), ce qui représente une diminution de 3 123 tonnes d'équivalents-lait – ou -4,1 % – par rapport au même mois de l'année précédente. Il en est résulté pour les dix premiers mois de cette année une augmentation de 4 232 tonnes, soit 0,6 %, par rapport à la même période de l'année précédente.

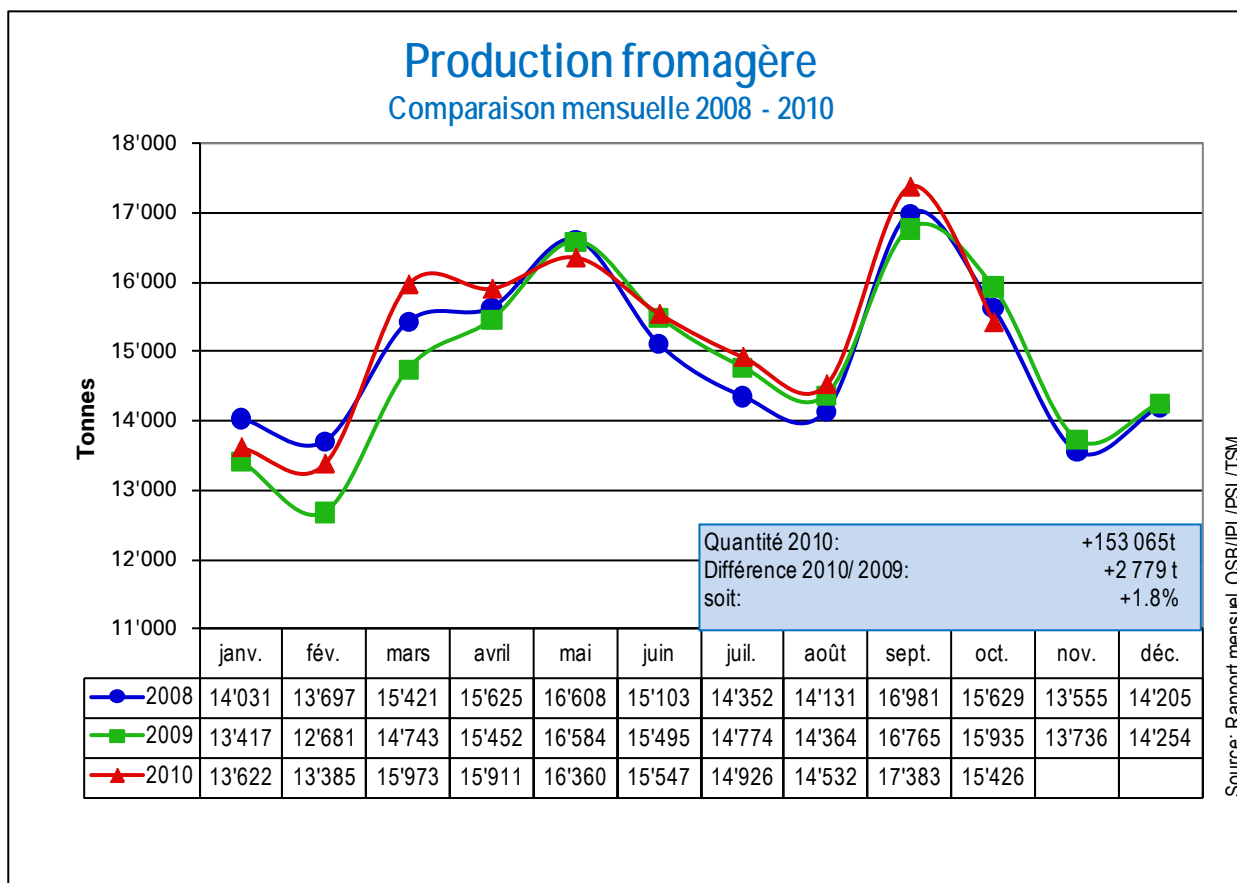
Cheptel bovin



En novembre 2010, le cheptel bovin (animaux femelles de plus de deux ans, déterminants pour la production laitière) a très légèrement reculé (- 800 têtes ou -0,1 %) par rapport au mois précédent, contrairement à l'évolution saisonnière attendue. Dans l'ensemble, on a compté 1450 têtes de moins qu'en novembre 2009, mais 6250 têtes de moins qu'en novembre 2008.

L'excédent statistique mensuel des vêlages de bovins est resté négatif au mois de novembre 2010 (nombre \emptyset d'animaux par jour : -31 ; par rapport au mois précédent : -28). L'excédent mensuel des naissances évolue sans interruption depuis 12 mois dans les chiffres rouges. S'agissant des animaux de moins de deux ans (remonte), le cheptel est en novembre 2010 légèrement en dessous du niveau de l'année précédente (-1500 têtes ou -0,3 %). L'effectif des femelles entre un et deux ans reste élevé, mais stable par rapport au mois précédent.

3. Fromage



Source: TSM

Production fromagère

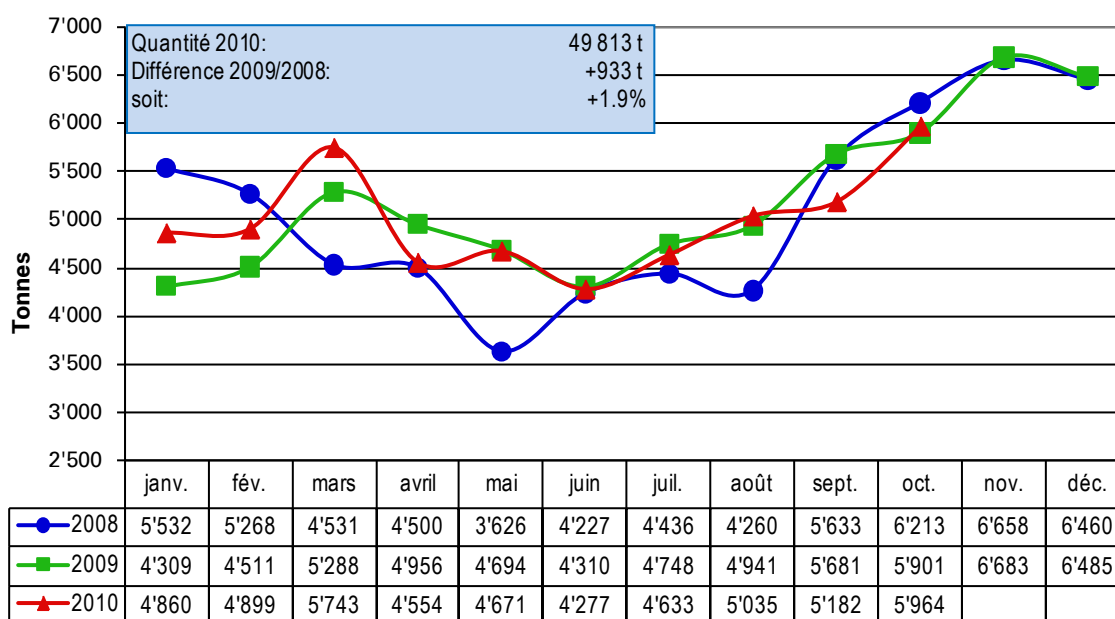
En octobre 2010, 15 426 tonnes de fromage ont été produites, soit 509 tonnes ou 3,2 % de moins qu'en octobre 2009.

De janvier à octobre 2010, la production des fromages suivants a augmenté par rapport au même mois de l'année précédente : Appenzeller® (+605 t ou +8.5%), Emmentaler AOC (+1'639 t ou +7.7%), Tilsit (+54 t ou +1.7%), Sbrinz AOC (+4 t ou +0.3%), fromage du Jura (+17 t ou +7.9%), fromage semi-préparé (+59 t ou +4.0%), fromage frais (+1'096 t ou +3.0%), fromage du Valais (+67 t ou +3.8%), Vacherin Fribourgeois AOC (+111 t ou +5.8%), fromage des vigneron (+1 t ou +0.3%), fromage de montagne et à couper à pâte mi-dure (+277 t ou +15.0%), fromage d'alpage à pâte mi-dure (+21 t ou +1.1%), edam suisse (+16 t ou +6.2%), Raclette Suisse® (+339 t ou +3.5%) et Mutschli (+44 t ou +10.2%).

On a par contre enregistré un recul de la production pour : Le Gruyère AOC (-486 t ou -2.0%), « autres fromages à pâtes dure et mi-dure » (-902 t ou -4.5%), tommes (-59 t ou -3.4%), Switzerland Swiss (-51 t ou -1.9%), fromage de montagne des grisons (-55 t ou -9.2%), fromage d'alpage à pâte dure (-14 t ou -0.7%), saint-paulin suisse (-71 t ou -13.4%), Vacherin Mont d'Or AOC (-22 t ou -6.3%) et Tête de Moine AOC (-45 t ou -2.5%).

Exportations de fromage

Comparaison mensuelle 2008 - 2010



Source: OZD, TSM

Exportations de fromage

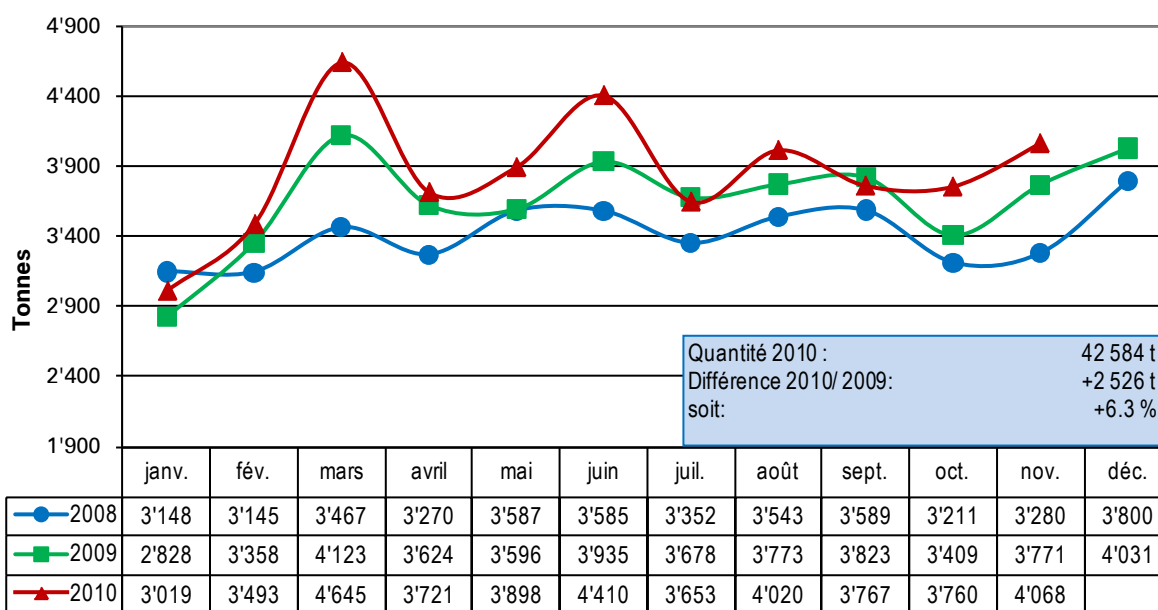
En octobre 2010, 5 964 tonnes de fromage ont été exportées, soit 223 tonnes ou 3,9 % de plus qu'en octobre 2009.

Une augmentation du volume d'exportation peut être observée de janvier à octobre 2010 pour : Appenzeller® (+294 t ou +7.0%), Le Gruyère AOC (+857 t ou +10.0%), Raclette Suisse® (+103 t ou +19.1%) et les « autres fromages à pâte dure » (+226 t ou +12.7%).

Les exportations ont par contre reculé pour les variétés suivantes : Emmentaler AOC (-697 t ou -4.3%), Switzerland Swiss (-416 t ou -26.6%), Sbrinz AOC (-61 t ou -22.7%), Tilsit (-18 t ou -5.1%), « autres fromages à pâte mi-dure » (-998 t ou -22.8%), Tête de Moine AOC (-31 t ou -3.6%) et Vacherin Fribourgeois AOC (-12 t ou -5.8%).

Importations de fromage

Comparaison mensuelle 2008 - 2010



Source: OZD, BLW, TSM

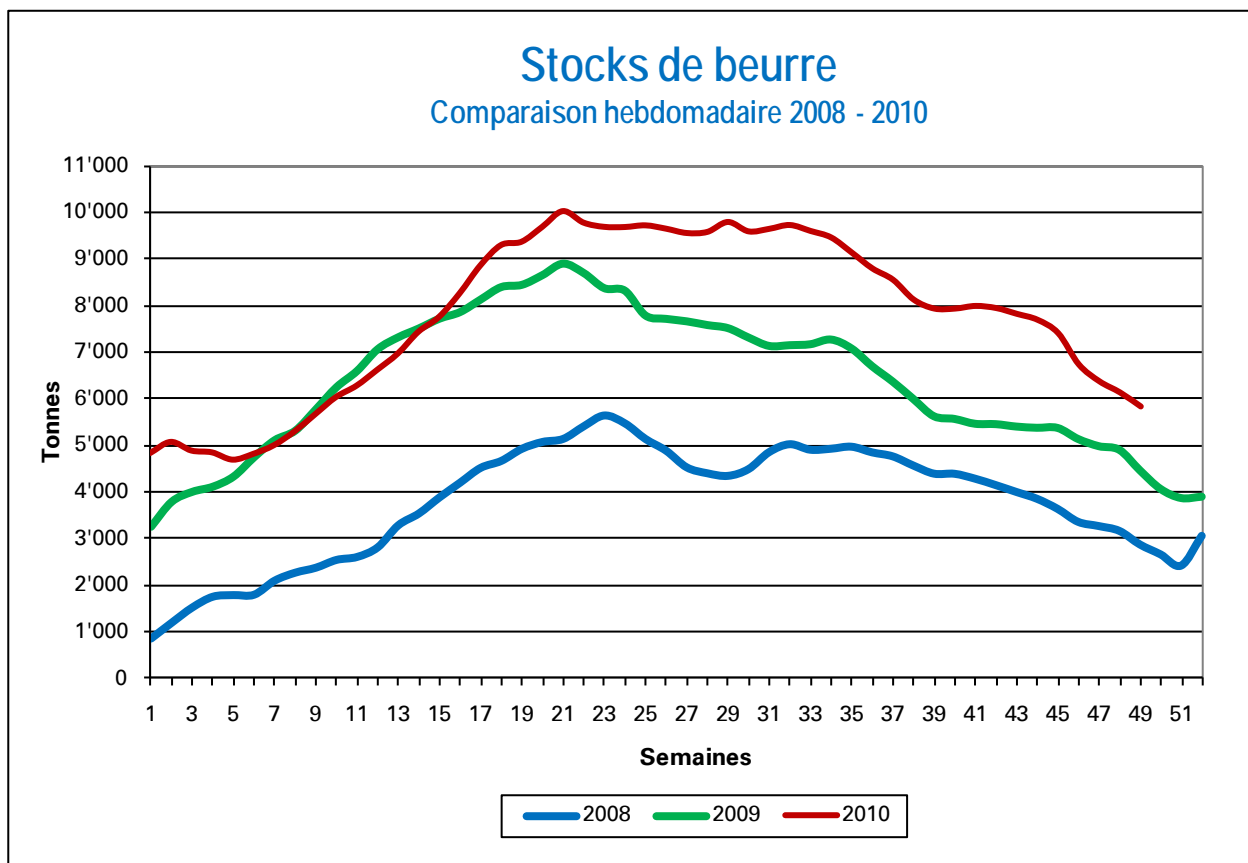
Importations de fromage

En novembre 2010, les importations de fromage devraient totaliser 4 068 tonnes (-297 t ou +7.9 %). Le volume cumulé des importations (fromage fondu y compris) pour les mois de janvier à novembre 2010 se monte à 42 584 tonnes soit 2 526 tonnes de plus que l'année précédente (+6,3 %). Comme par le passé, cette croissance concerne principalement les fromages frais, à pâte mi-dure, à pâte extra-dure et fondus.

Commentaire

La production de fromage Appenzeller® sera réduite de 5 % dès janvier 2011. S'agissant de l'Emmentaler Switzerland, la libération d'un volume de production de 70 % pour le 3^e trimestre (novembre 2010 à janvier 2011 ; année laitière) a été décidée. Les partenaires de l'Interprofession Emmentaler Switzerland ont décidé de réduire le prix indicatif de 60 ct./kg de fromage à partir de janvier 2011. Mais le prix du BIO-Emmentaler AOC reste inchangé (marché suisse). Cette adaptation est principalement destinée aux marchés d'exportation. La production du Gruyère AOC reste conforme au règlement. Suite aux décisions du Parlement, il n'y aura pas de modification du supplément pour le lait transformé en fromage et du supplément de non-ensilage au 1^{er} janvier 2011. Par ailleurs, aucune modification de prix du Gruyère AOC et de l'Appenzeller® n'est prévue pour l'an prochain.

4. Beurre (données sans production artisanale)



Source: BOB

Stocks de beurre de choix congelé

novembre	2008	2009	2010	Diff. p. r. à 2009	
	3'252	4'908	6'288	+1'380 t	+28.1 %

Production de beurre de choix

janv. - nov.	2008	2009	2010	Diff. p. r. à 2009	
	37'537	41'322	41'856	+534 t	+1.3 %

Ventes de beurre

janv. - nov.	2008	2009	2010	Diff. p. r. à 2009	
	37'668	37'892	38'516	+624 t	+1.6 %

Exportations de beurre

janv. - nov.	2008	2009	2010	Diff. p. r. à 2009	
	-	2 933	3'574	+641t	+21.9 %

Production de beurre (beurre de choix)

En novembre 2010, la production a atteint 3 229 tonnes, soit 179 tonnes ou 5,9 % de plus que durant le même mois de l'année précédente. La production cumulée jusqu'en novembre 2010 représente 41 856 tonnes, ce qui correspond à une augmentation de 534 tonnes ou 1,3 % par rapport à 2009.

Stocks de beurre

À la fin novembre 2010, les stocks de beurre atteignaient 6 288 tonnes, soit 1 380 tonnes ou 28,1 % de plus que l'année précédente. À la fin de la semaine 49, les stocks avaient reculé de 455 tonnes, pour un total de 5 833 tonnes de beurre.

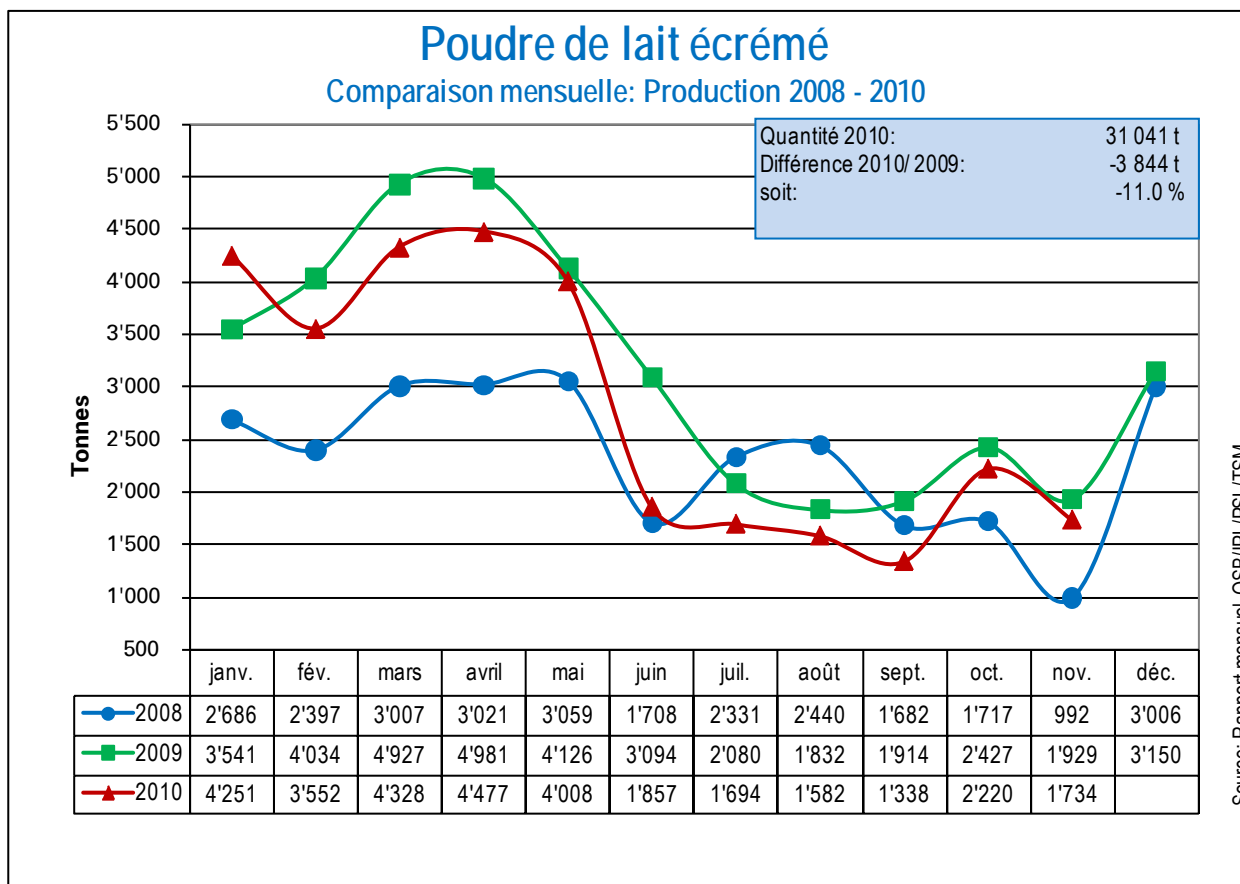
Ventes de beurre

En novembre 2010, les ventes de beurre ont atteint 4 113 tonnes. Elles sont donc en augmentation de 188 tonnes ou 4,8 % par rapport à l'année précédente. Les ventes cumulées jusqu'en novembre 2010 se montent à 38 516 tonnes, ce qui correspond à une augmentation de 624 tonnes ou 1,6 % par rapport à 2009.

Commentaire

Il faut s'attendre à une stagnation des stocks de beurre à partir de la mi-décembre et à une légère hausse vers les derniers jours de l'année. La réduction saisonnière des stocks est terminée, mais quelques centaines de tonnes de beurre seront encore exportées en décembre, si bien que les stocks à la fin de l'année atteindront environ 6000 tonnes. Les 1500 tonnes de beurre libérées par l'IP Lait ne pourront pas être exportées dans leur intégralité jusqu'à décembre 2010. Le solde sera livré aux acheteurs en janvier, ce qui provoquera une baisse des stocks de quelques centaines de tonnes. Compte tenu des exportations en cours, les stocks sont encore trop élevés de 4000 tonnes environ. Si l'on considère la consommation normale, on a produit en 2010 environ 7000 tonnes de beurre excédentaires, qu'il a fallu vendre aux prix du marché mondial ou que l'on n'a pu qu'exporter aux prix dudit marché. Pour poursuivre la normalisation de la situation des stocks, l'OS Beurre exportera 400 tonnes supplémentaires en complément de la segmentation opérée par les entreprises. Le 17 décembre 2010, l'IP Lait n'a provisoirement décidé aucune autre exportation de beurre.

Poudre de lait



Source: BSM

Poudre de lait entier

En novembre 2010, la production de poudre de lait a été de 1 437 tonnes, en augmentation de 59 tonnes ou 4,3 % par rapport à novembre 2009. La production cumulée de janvier à novembre 2010 se monte à 14 161 tonnes, en diminution de 318 tonnes ou 2,2 % par rapport à la même période de 2009. Les stocks atteignent 712 tonnes, soit 69 tonnes ou 10,7 % de plus que le même mois de l'année précédente.

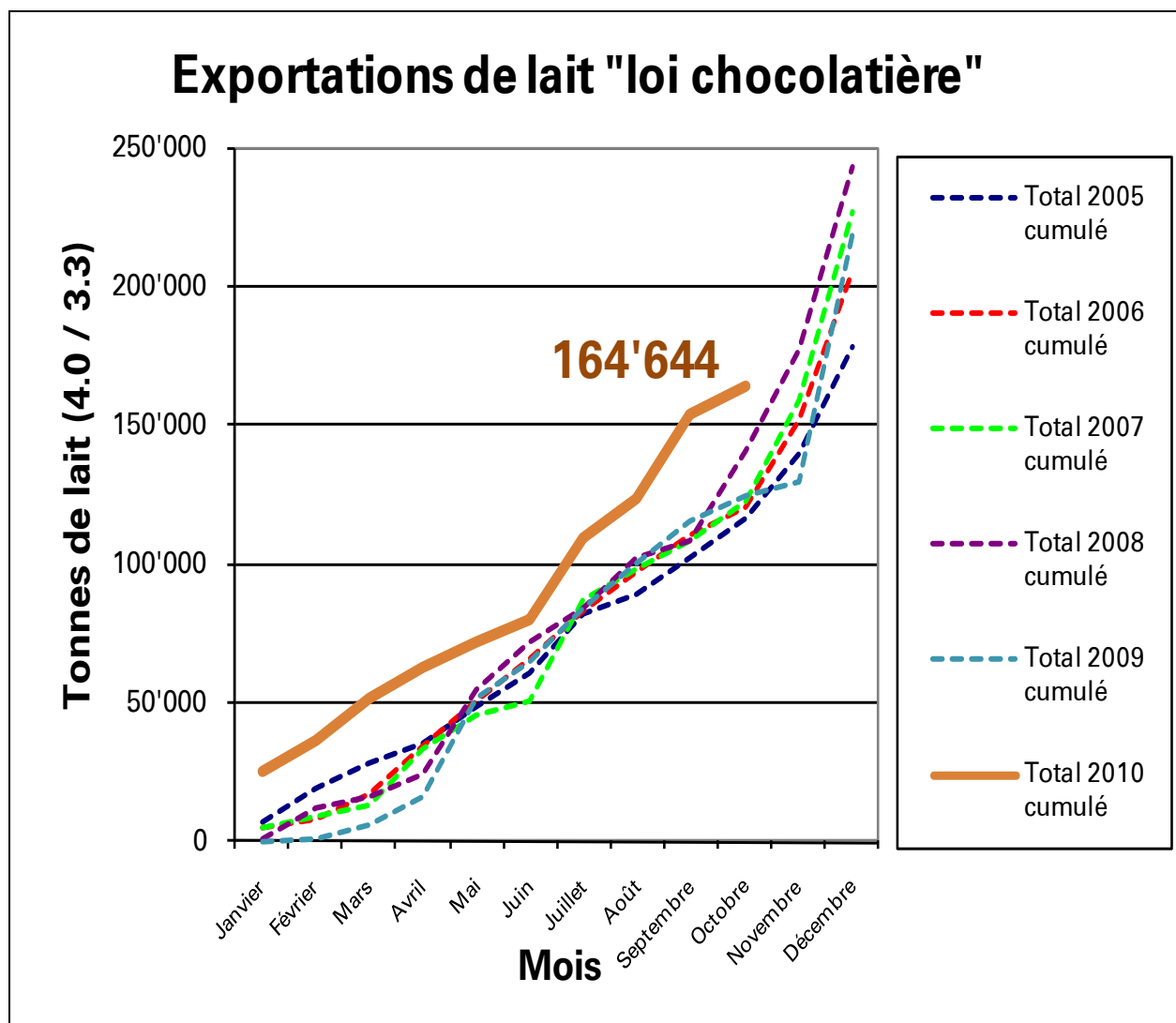
Poudre de lait écrémé

En novembre 2010, 1 734 tonnes de poudre de lait écrémé ont été produites, soit une diminution de 195 tonnes ou 10,1 % par rapport au même mois de l'année précédente. La production cumulée de janvier à novembre 2010 s'élève à 31 041 tonnes, en baisse de 3 844 tonnes ou 11,0 % par rapport à la même période de l'année précédente. Les stocks atteignent 3 198 tonnes, en baisse de 4 175 tonnes ou 56,6 % par rapport au même mois de l'année précédente.

Commentaire

Une augmentation de la production de poudre de lait entier a été enregistrée en novembre également. Les ventes en Suisse ont augmenté, alors que les exportations enregistraient un recul. Dans l'ensemble, on a vendu en novembre 90 tonnes ou 6,2 % de poudre de lait entier de plus que durant le même mois de l'année précédente. La production de poudre de lait écrémé de novembre et la production cumulée des 11 premiers mois de l'année ont été inférieures aux valeurs de l'année précédente. Les ventes en Suisse ont augmenté de 158 tonnes ou 14 % par rapport à novembre 2009. En novembre également, les exportations de poudre de lait écrémé se sont élevées à 447 tonnes. Il s'agit d'un fort recul par rapport aux mois précédents et à novembre 2009 (-1 628 t ou -78,5 %), imputable à la normalisation des stocks.

6. Exportations « loi chocolatière »

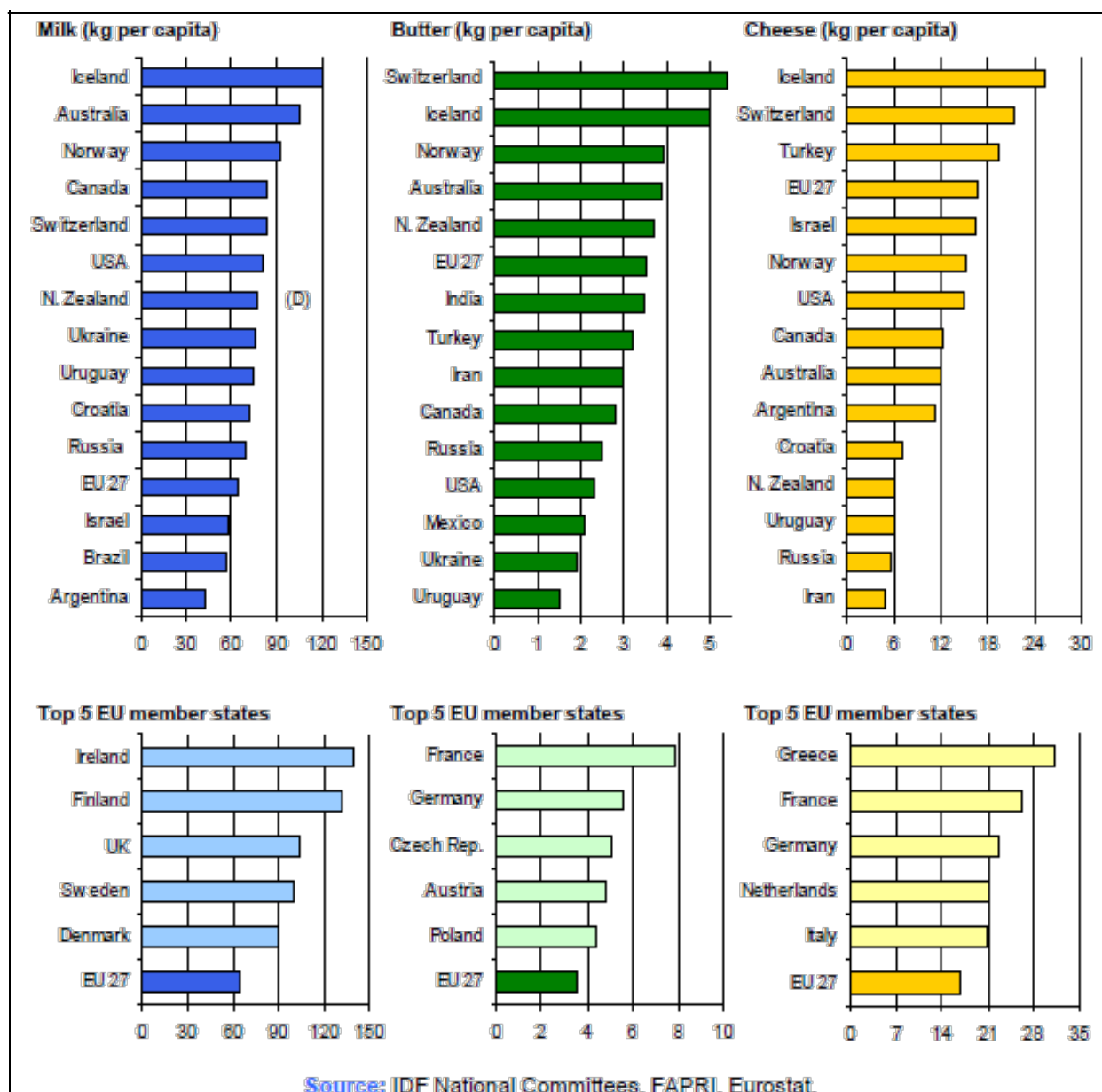


De janvier à octobre, on a exporté quelque 164 millions de kilos de lait par le biais de la « loi chocolatière », dont 85 millions de kilos ont rejoint l'Union européenne et près de 80 millions de kilos les autres pays du globe. Toutefois, sur les volumes exportés jusqu'ici, seuls quelque 130 millions de kilos de lait l'ont été réellement en 2010. La différence est constituée par un report technique en matière de décomptes. Les exportations de produits agricoles transformés du secteur laitier en 2010 atteignent donc seulement le niveau de l'année précédente.

Lors de sa session de décembre, le Parlement a accordé un crédit supplémentaire de 15 millions de francs en faveur de la « loi chocolatière ». Si on y ajoute les mesures appropriées des producteurs de lait (env. 20 mio) et de l'Interprofession du lait (env. 16 mio), on est pour l'essentiel parvenu à empêcher le trafic de perfectionnement en 2010.

Pour 2011, la Confédération a prévu un crédit d'environ 70 millions de francs. Cet argent ne suffira pas, si bien qu'il faudra reconduire les mesures de l'Interprofession du lait (2011: env. 27 mio CHF en cas d'encaissement intégral). On saura par ailleurs en cours d'année si des mesures directes des producteurs de lait sont nécessaires.

7. Consommation de lait, de beurre et de fromage par habitant en 2009 (dans le monde)



La Suisse est loin devant les autres pays en ce qui concerne la consommation par habitant de lait, de beurre et de fromage, comme le montrent les chiffres de la Fédération internationale de laiterie (The World Dairy Situation 2010, page 26, Bulletin 446/2010, Fédération internationale de laiterie [FIL], Bruxelles). Dans le dépouillement global, l'UE (UE 27) est considérée comme un seul pays. Les cinq principaux États-membres de l'UE sont présentés séparément dans la partie inférieure de l'illustration.

Alors qu'à l'échelon planétaire, la consommation annuelle de lait, de beurre et de fromage (convertis en lait entier) s'élevait à 113 kilos en 2009, en Suisse, elle atteignait 377 kilos.

8. Informations sur la situation du marché du lait à l'étranger

Infos sur la situation du marché 2010 (1 ^{ère} ligne)	Jan.	Fév.	Mars	Avr.	Mai	Juin	Juil.	Août	Sept	Oct	Nov.	Déc. *	Ø	Tendance
Infos sur la situation du marché 2011 (2^e ligne)														
Prix UE (€/t)														
PLent. (26 %, spraysacs, Kempten)	2463	2461	2450	2650	2849	2870	2871	2761	2799	2759	2609	2800		-/+
PLent. (26%, spray, France)	2538	2400	2440	2700	2963	2990	2900	2770	2760	2725	2636	2720		-/+
PLent. (26%, Commission UE)	2470	2360	2450	2660	2880	2920	2850	2720	2760	2730	2720			
PLécr. (ch, spray, sacs, Kempten)	2019	1984	2058	2265	2494	2386	2306	2216	2286	2219	2034	2200		-/+
PLécr. (ch, spray, France)	2058	1910	2036	2305	2488	2376	2175	2196	2294	2228	2015	2160		-/+
PLécr. (Commission UE)	2020	1950	2030	2240	2390	2330	2240	2230	2270	2220	2140			
Beurre (vrac, Kempten)	3000	2880	2880	3000	3630	3780	3760	3700	3710	3800	3710	3800		+/-
Beurre (vrac, France)	3015	2840	2850	2940	3213	3476	3623	3653	3700	3651	3570	3450		+/-
Beurre (Commission UE)	2940	2830	2820	2940	3320	3490	3640	3640	3580	3610	3580			
Emmental (industrie, Kempten)	3430	3410	3380	3510	3550	3630	3830	3880	3900	3900	3900	4200		(+/-)
Emmental (Commission UE)	4570	4780	4740	4570	4760	4630	4630	4070	4140	4130	4050			+/-
Emmental (lait cru, Kempten)	4550	4550	4650	4750	4750	4750	4830	4890	4930	5010	5030	5450		(+/-)
Cheddar (Commission UE)	2460	2430	2420	2610	2820	3030	3150	3190	3150	3100	3380			
Prix du lait (LTO)	285.1	280.0	273.2	276.9	286.1	302.3	317.8	326.7	330.5	329.8				+
Lait spot (Lodi, Italie)	327.8	322.2	327.4	334.3	351.8	389.2	417.6	412.4	426.6	436.9	438.2	438.2		+/-
Lait spot (Pays-Bas)	260.6	265.0	269.5	285.6	305.0	323.5	338.8	320.6	364.5	362.5	355.0	370.0		+/-
Valeur en mat. prem. (indiceife, Kiel)	278	251	256	274	318	322	312	308	319	307	294			+/-
Stocks UE (1000 t)														
Beurre public	25	25	25	25	25	14	2	2	2	2	2			
Beurre privé	24	21	19	30	49	61	72	89	73	54	32			-
PLécr. public	192	192	192	192	191	191	191	191	189	195	195			+/-
Prod. laitière UE (Δ% année précédente)														
Allemagne	-0.8	-1.7	-0.7	+0.4	+1.4	+2.2	+2.2	+2.9	+2.9				+1.3	+
France	-2.3	-1.9	-0.6	-1.7	+2.7	+2.7	+1.8	+5.4	+12.2				+2.5	+
Autriche	+0.7	+0.1	+1.0	+1.4	+2.8	+2.1	+3.7	+3.9	+4.2				+2.5	+
Pays-Bas	-1.1	+1.0	+5.2	+1.1	+2.8	+2.3	+3.9	+4.7	+3.0				+2.5	+
UE-27 (total)	-1.9	-1.3	-1.4	-1.0	+1.3	+1.8	+2.7	+2.9	+3.8				+1.1	+
Prix mondiaux (\$/t)														
PLent. (26%, spray, fob, Westeuropa)	3350	3200	3250	3688	3800	3650	3450	3300	3400	3488	3538	3800		+/-
PLent. (26%, spray, fob, Océanie)	3300	3138	3217	3750	3963	3850	3375	3150	3396	3475	3513	3700		+/-
PLent. (26%, spray, fas, Fonterra, NZ, à terme) ¹	3352	3523	3282	3200	3291	4092	4027	4019	3435	2917	3649	3485		+/-
PLécr. (Lm, spray, fob, Europe de l'Ouest)	2925	2625	2675	3100	3163	2938	2813	2825	2975	2963	2875	3000		+/-
PLécr. (Lm, spray, fob, Océanie)	3063	2750	2825	3550	3500	3225	3138	2981	3158	3125	3050	3200		+/-
PLécr. (Lm, spray, fas, Fonterra, NZ, à terme) ¹	2961	2992	3196	3196	3196	3557	3557	3557						+/-
Beurre (fob Europe de l'Ouest)	3813	3600	3725	4175	4400	4425	4450	4500	4713	4863	4683	4750		+
Beurre (fob Océanie)	3800	3688	3750	3800	4075	4050	4000	4000	4133	4350	4500	4800		+
MG du beurre (100%, fas, Fonterra, NZ, à terme) ¹	4809	4406	4517	4165	4008	4976	5572	5537	5273	4477	5283	5175		+
Production laitière monde (Δ% année précédente)														
Nouvelle-Zélande	+1.3	+11.5	+0.5	-14.2	+8.1	+4.3	+5.7	+4.6	-1.8				+1.0	+
Australie	-9.1	-3.7	-0.3	+2.7	+4.6	+3.0	+3.2	-0.5	-1.9	+0.6			-0.4	+/-
USA	-0.6	+0.1	+0.6	+1.5	+1.1	+2.4	+2.9	+2.7	+3.3	+2.9			+1.6	+
Cours de change														
€ / CHF (BNS)	1.4767	1.4673	1.4484	1.4339	1.4199	1.3774	1.3471	1.3428	1.3085	1.3461	1.3445			+/-
\$ / CHF (BNS)	1.0337	1.0715	1.0668	1.0684	1.1284	1.1282	1.0549	1.0398	1.0023	0.9685	0.9831			+/-
Remarques:														
¹ : prix moyen des opérations à terme closes [les prix les plus actuels figurent en gras/italique].														
*: valeur actuelle max. [en gras] à la data d'édition														
Sources: AMI, CLAL, dairyaustralia, dariynz, eucolait, Fonterra, ife, LTO, Office d'élevage, BNS, ZMB.														