



## Rapport mensuel sur la situation du marché du lait et de produits laitiers en Suisse + chiffres marché étranger

### Édition août 2010

Année	Production cumulée en tonnes (t)					Commerce extérieur en t	
	Lait	Fromage	Beurre	PL écrémé	PL entier	Exp. from.	Imp. from.
	<i>janv.-juin</i>	<i>janv.-juin</i>	<i>janv.-juillet</i>	<i>janv.-juillet</i>	<i>janv.-juillet</i>	<i>janv.-juillet</i>	<i>janv.-juillet</i>
2009	1'774'854	88'448	29'702	26'783	9'129	28'067	25'256
2010	1'794'123	90'798	30'340	24'167	8'558	29'003	26'931
<b>Différence</b>							
Tonnes	+19'269	+2'350	+638	-2'616	-571	+936	+1'675
%	+1.1	+2.7	+2.1	-9.8	-6.3	+3.3	+6.6

De janvier à juin 2010, les livraisons de lait ont augmenté de 19 269 tonnes ou 1,1 % par rapport à la même période de l'année précédente.

En ce qui concerne la transformation du lait, on note de janvier à juin 2010 les variations suivantes par rapport à l'année précédente :

Produits de laiterie : +6 216 tonnes (+1,4 %) en équivalents-lait  
 Production de fromage : +2 350 tonnes (+2,7 %)  
 Production de beurre : +764 tonnes (+2,9 %)  
 Production PL écrémé : -2 230 tonnes (-9,0 %)  
 Production PL entier : -288 tonnes (-3,6 %)

Pour la période de janvier à juin 2010, le commerce extérieur de fromage affiche les variations suivantes (en tonnes de produits) par rapport à l'année précédente :

Exportations de fromage : +936 tonnes (+3,3 %)  
 Importations de fromage : +1 701 tonnes (+7,9 %)

En ce qui concerne la commercialisation du lait de régulation, l'évolution en juillet 2010 se présente comme suit par rapport au même mois de l'année précédente :

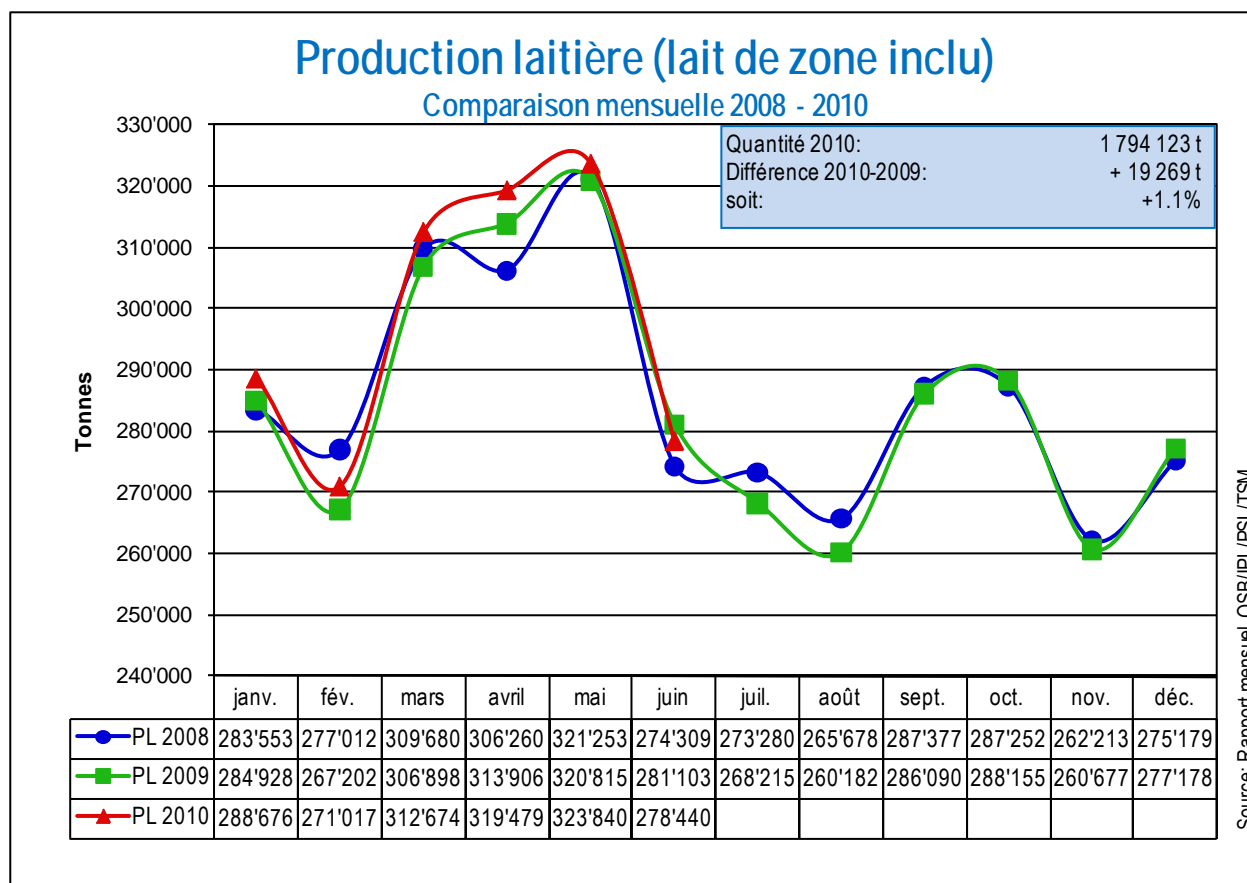
Production de beurre : 3 012 tonnes (-126 t ou -4,0 %)  
 Production PL écrémé : 1 694 tonnes (-386 t ou -18,6 %)  
 Production PL entier : 898 tonnes (-282 t ou -23,9 %)

Pages spéciales : 1. Mise en valeur du lait bio et 2. Bilan du commerce extérieur du lait pour le 1<sup>er</sup> semestre 2010

Page 11 : Les ventes totales de produits laitiers bio ont progressé de 6584 tonnes, soit de 7,6 %.

Page 12 : Par rapport à la même période de l'année précédente, l'excédent des exportations de produits laitiers durant le premier semestre s'est contracté de 37 300 tonnes, soit de 20,7 %, alors que les exportations ont stagné.

## 1. Production laitière

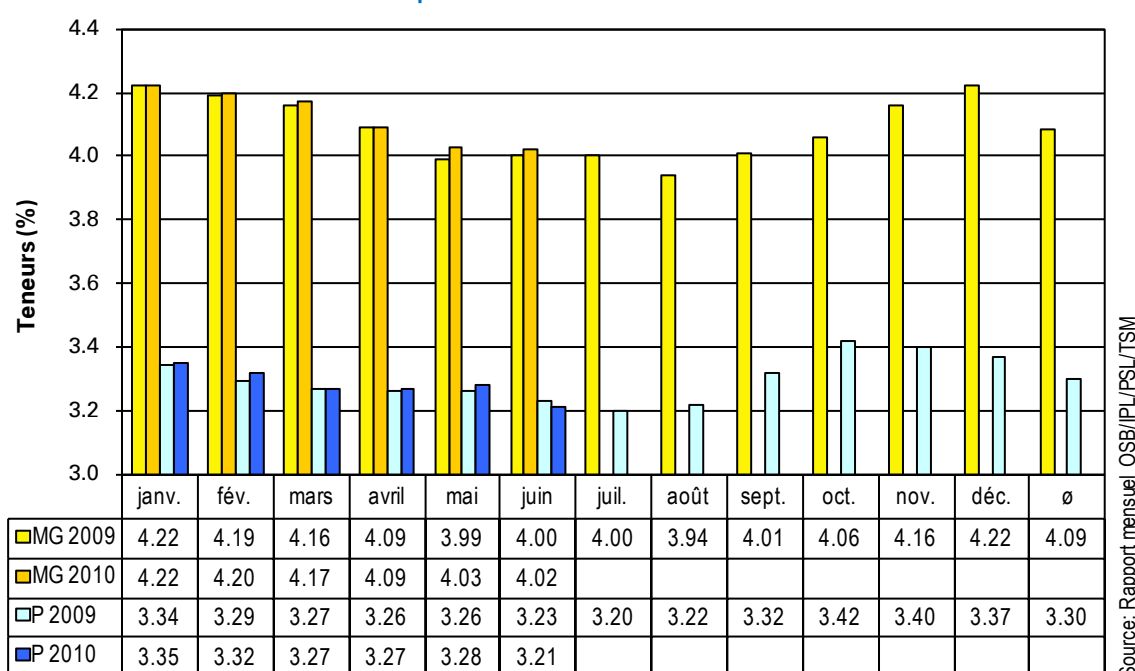


PL= production laitière Source: TSM

En juin 2010, la production laitière s'est élevée à 278 440 tonnes, soit 2663 tonnes ou 0,9 % de moins que le même mois de l'année précédente et 4131 tonnes ou 1,5 % de plus qu'en juin 2008.

## Teneurs du lait en matière grasse et en protéine

Comparaison mensuelle 2009 - 2010



MG = matière grasse ; P = protéine (moyenne arithmétiques)

Source : TSM

### Composition du lait

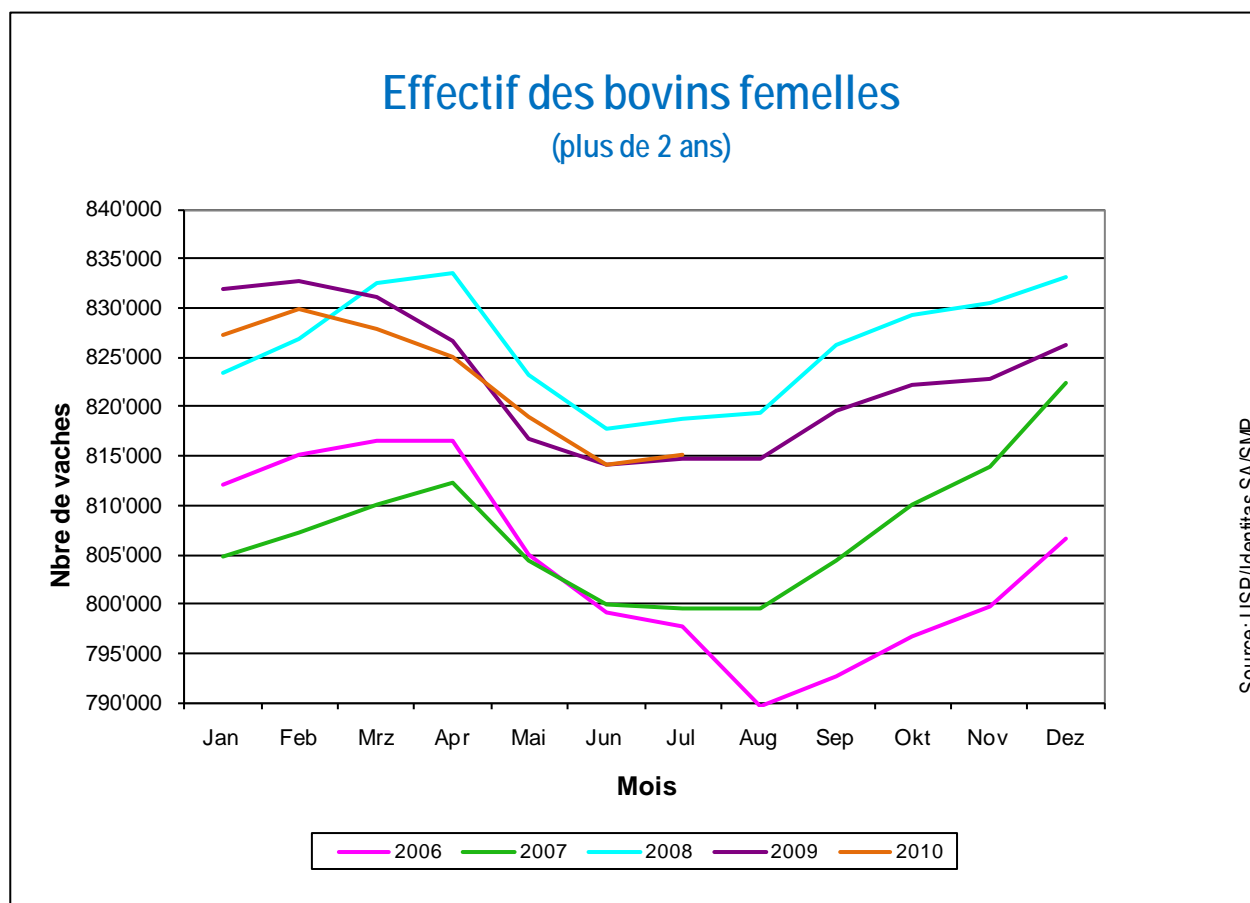
En juin 2010, la teneur moyenne en matière grasse était supérieure à celle de juin 2009. La teneur moyenne en protéine était quant à elle inférieure de 0,02 point à la valeur de juin 2009. Cela représente, par rapport au même mois de l'année précédente, une augmentation de 0,5 % pour la teneur en matière grasse et une diminution de 0,6 % pour la teneur en protéine. Par rapport à juin 2009, la production de matière grasse et celle de protéine sont inférieures de respectivement 51 et 142 tonnes.

### 2. Produits de laiterie

En juin 2010, on a transformé 76 509 tonnes d'équivalents-lait en produits de laiterie (lait de consommation, crème de consommation, yogourts et spécialités laitières, y compris glaces comestibles), ce qui représente une augmentation de 4154 tonnes d'équivalents-lait – ou 5,7 % – par rapport au même mois de l'année précédente.

Il en est résulté pour les six premiers mois de cette année une augmentation de 6216 tonnes, soit 1,4 %, par rapport à la même période de l'année précédente.

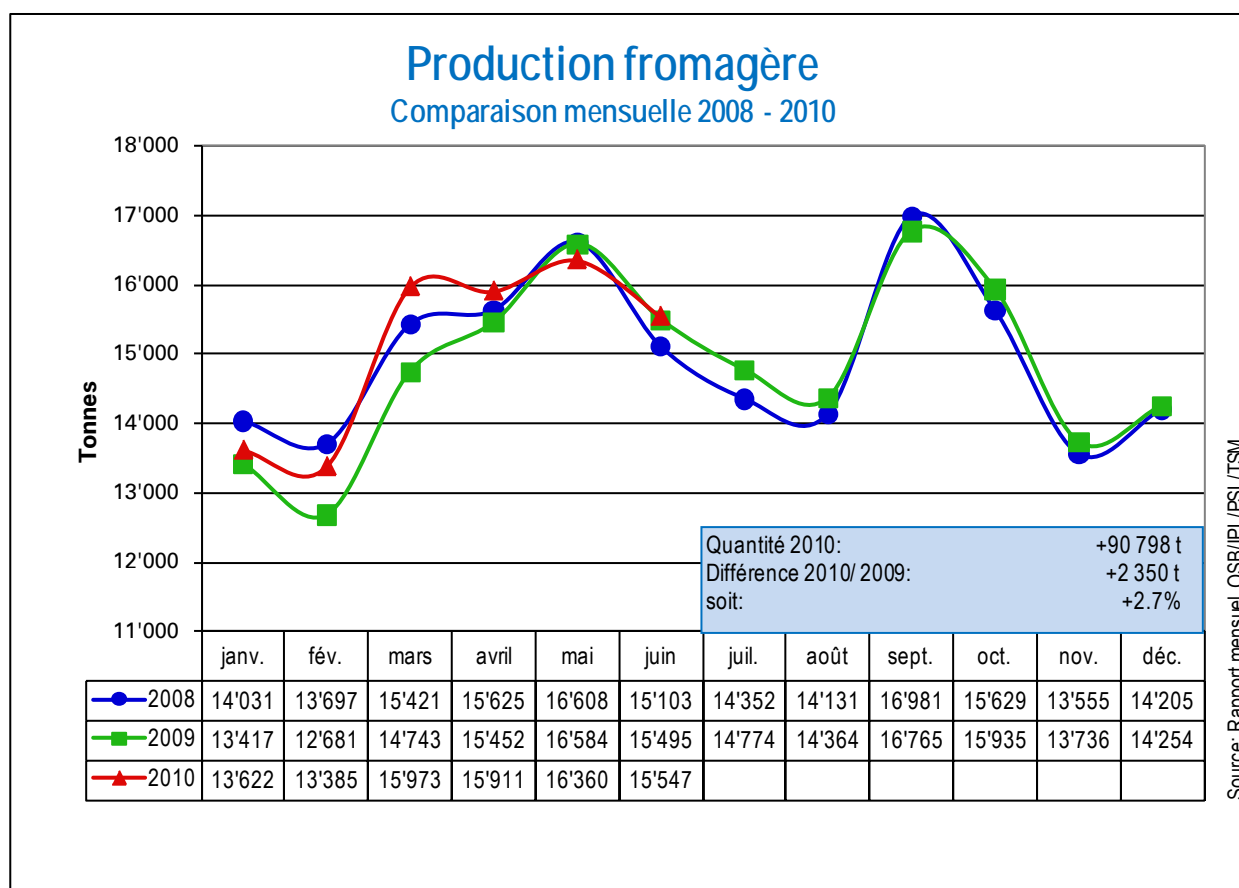
## Cheptel bovin



En juillet 2010, le cheptel bovin (animaux femelles de plus de deux ans, déterminants pour la production laitière) a accusé une augmentation très modeste de 900 animaux (+0,1 %) par rapport à juillet, pour des raisons saisonnières. Au total, on compte encore autant d'animaux qu'en juillet 2009, mais 3700 de moins qu'en mai 2008.

L'excédent statistique mensuel des vêlages de bovins est resté négatif au mois de juillet 2010 (nombre Ø d'animaux par jour: -39 ; par rapport au mois précédent : -52). S'agissant des animaux de moins de deux ans (remonte), le cheptel reste en juillet 2010 au niveau de celui de l'année précédente (515 600 têtes). Le cheptel des animaux femelles de moins d'un an, notamment, a nettement diminué.

### 3. Fromage



Source: TSM

#### Production fromagère

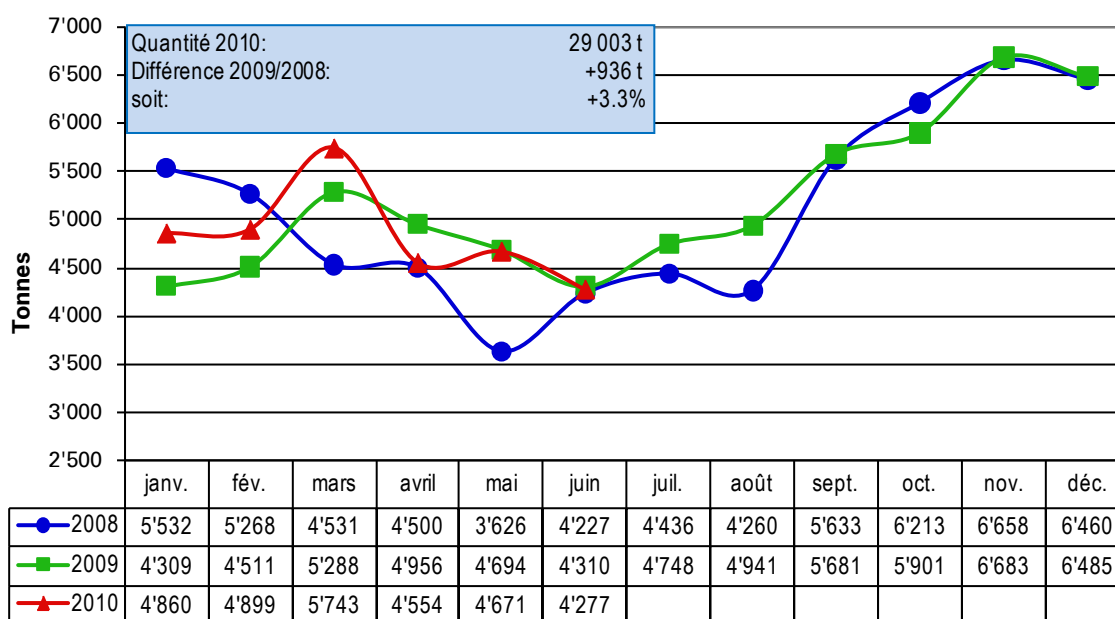
En juin 2010, 15 547 tonnes de fromage ont été produites, soit 52 tonnes ou 3,0 % de plus qu'en juin 2009.

De janvier à juin 2010, la production des fromages suivants a augmenté par rapport au même mois de l'année précédente : Appenzeller® (+852 t ou +22,6 %), Emmentaler AOC (+1506 t ou + 11,5 %), Tilsit (+87 t ou + 4,5 %), Sbrinz AOC (+56 t ou +5,6 %), fromage du Jura (+17 t ou +13,4 %), fromage semi-préparé (+178 t ou +22,4 %), fromage frais (+963 t ou +4,3 %), fromage du Valais (+29 t ou +2,4 %), Vacherin Fribourgeois AOC (+109 t ou +14,8 %), Tête de Moine (+35 t ou +3,6 %), fromage des vigneron (+5 t ou +2,4 %), fromage de montagne et à couper à pâte mi-dure (+208 t ou 17,6 %), Edam suisse (+8 t ou +4,7 %) et Mutschli (+14 t ou +6,1 %).

On a par contre enregistré un recul de la production pour : Le Gruyère AOC (-598 t ou -3,9 %), « autres fromages à pâtes dure et mi-dure » (-679 t ou -5,4 %), tomme (-43 t ou -4,1 %), Switzerland Swiss (-183 t ou -11,6 %), fromage de montagne des Grisons (-62 t ou -12,7 %), St. Paulin Suisse (-53 t oder -16,4 %) et Raclette Suisse® (-248 t ou -4,9 %).

## Exportations de fromage

### Comparaison mensuelle 2008 - 2010



Source: Rapport mensuel OSB/IP/L/PSL/TSM

Source: OZD, TSM

## Exportations de fromage

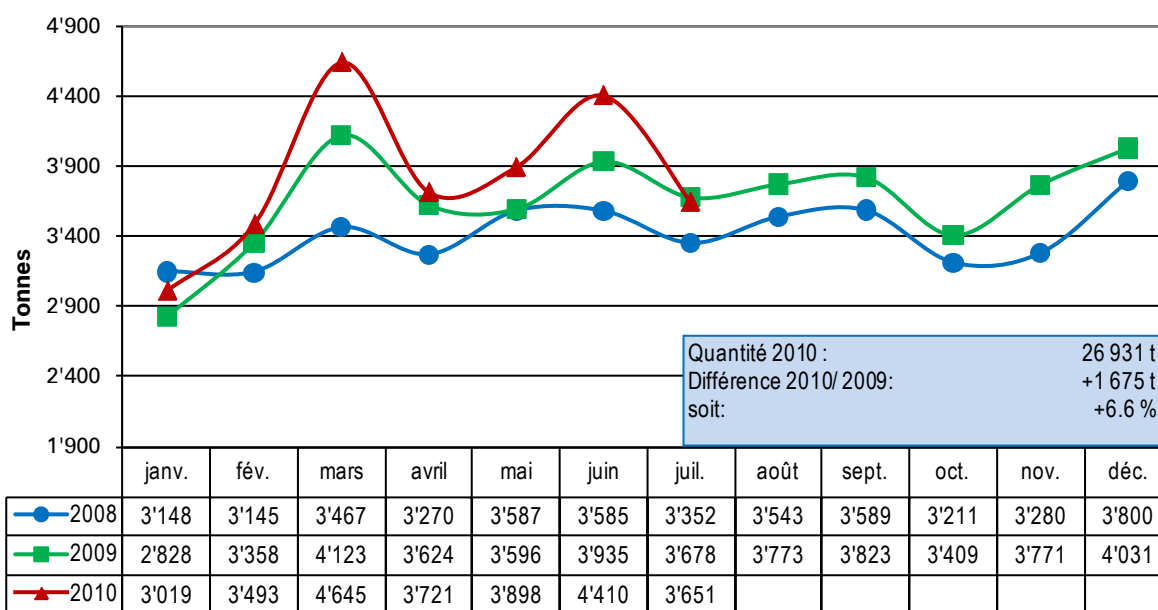
En juin 2010, 4277 tonnes de fromage ont été exportées, soit 33 tonnes ou 0,8 % de moins qu'en juin 2009.

Une augmentation du volume d'exportation peut être observée de janvier à juin 2010 pour l'Appenzeller® (+277 t ou +11,6 %), Le Gruyère AOC (+521 t ou +10,9 %), le Raclette Suisse® (+41 t ou +17,3 %), la Tête de Moine AOC (+11 t ou +2,3 %), les « autres fromages à pâte dure » (+509 t ou +59,7 %) et le Vacherin Fribourgeois (+4,4 t ou +3.8 %).

Les exportations ont par contre reculé pour les variétés suivantes: Emmentaler AOC (-107 t ou -1,2 %), Switzerland Swiss (-454 t ou -45,8 %) Sbrinz AOC (-26 t ou -18,6 %), Tilsit (-24 t ou -11,2 %) et « autres fromages à pâte mi-dure » (-793 t ou -27,7 %).

## Importations de fromage

Comparaison mensuelle 2008 - 2010



Source: Rapport mensuel OSB/PL/PSL/TSM

Source: OZD, BLW, TSM

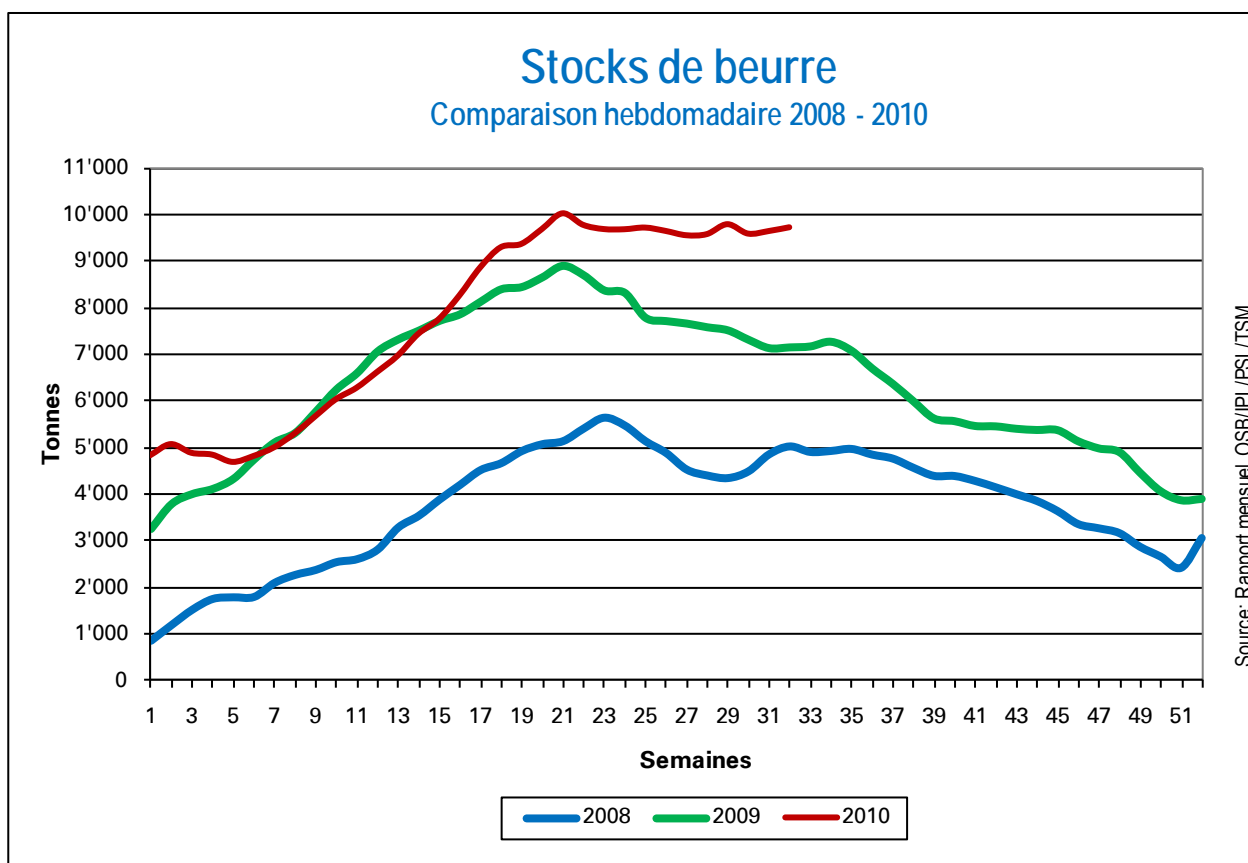
## Importations de fromage

En juillet 2010, les importations de fromage devraient totaliser 3651 tonnes (-27 t ou -0,7 %). Le volume cumulé des importations (fromage fondu y compris) pour les mois de janvier à juillet 2010 se monte à 26 931 tonnes, soit 1675 tonnes de plus que l'année précédente (+6,6 %). Comme par le passé, cette croissance concerne principalement les fromages frais, à pâte mi-dure, à pâte extra-dure et fondus.

## Commentaire

Pour le fromage Appenzeller®, une restriction sera probablement décidée pour septembre 2010. S'agissant de l'Emmentaler Switzerland, la libération d'un volume de production de 70 % pour le 2<sup>e</sup> trimestre (août 2010 à octobre 2010 ; année laitière) a été décidée. La production de Gruyère AOC continue de s'orienter au règlement (2010 : 100 %). L'appel lancé aux producteurs de lait pour qu'ils restreignent un peu leurs livraisons a fait effet dans le domaine du Gruyère. L'Association Tête-de-Moine a décidé, lors de son assemblée générale extraordinaire du 11 août 2010, d'investir davantage de moyens financiers dans la promotion des exportations (promotion des ventes). En ce qui concerne le cours de l'euro, la situation n'a pas changé. Les répercussions pour les entreprises d'exportation sont toutefois très variables!

#### 4. Beurre (données sans production artisanale)



Source: BOB

##### Stocks de beurre de choix congelé

juillet	2008	2009	2010	Diff. p. r. à 2009	
	4 866	7 140	9 605	+2 465 t	+34.5 %

##### Production de beurre de choix

janv. - juillet	2008	2009	2010	Diff. p. r. à 2009	
	26 721	29 702	30 340	+638 t	+2.1 %

##### Ventes de beurre

janv. - juillet	2008	2009	2010	Diff. p. r. à 2009	
	23 752	23 051	23 604	+553 t	+2.4 %

##### Exportations de beurre

janv. - juillet	2008	2009	2010	Diff. p. r. à 2009	
	-	2 779	2 640	-139 t	-5.0 %



## **Production de beurre (beurre de choix)**

En juillet 2010, la production a atteint 3012 tonnes, soit 126 tonnes ou 4,0 % de moins que durant le même mois de l'année précédente. La production cumulée jusqu'en juillet 2010 représente 30 340 tonnes, ce qui correspond à une augmentation de 638 tonnes ou 2,1 % par rapport à 2009.

## **Stocks de beurre**

À la fin juillet 2010, les stocks de beurre atteignaient 9605 tonnes, soit 2465 tonnes ou 34,5 % de plus que l'année précédente. À la fin de la semaine 32, les stocks avaient augmenté de 137 tonnes, pour un total de 9742 tonnes de beurre.

## **Ventes de beurre**

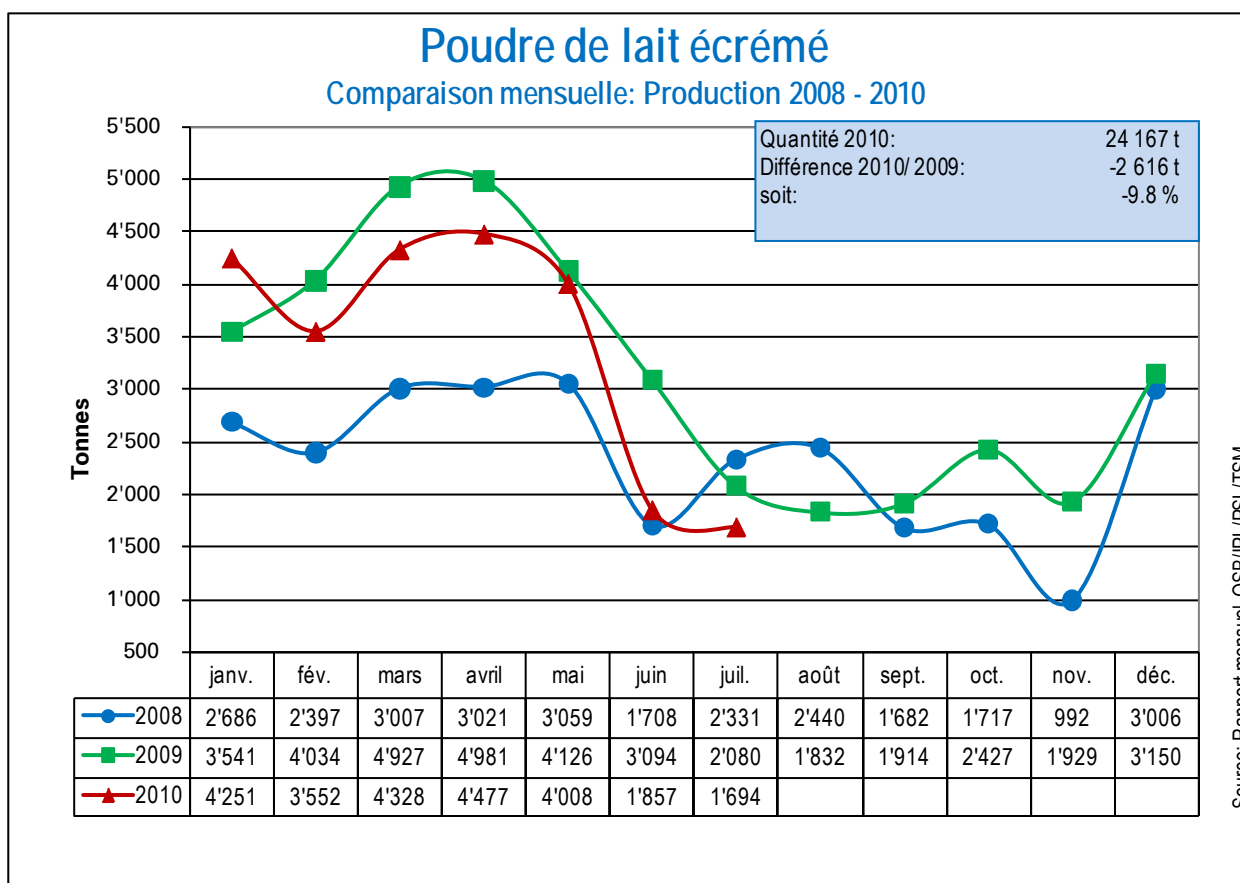
En juillet 2010, les ventes de beurre ont atteint 2863 tonnes. Elles sont donc en diminution de 454 tonnes ou 13,7 % par rapport à l'année précédente. Les ventes cumulées jusqu'en juillet 2010 se montent à 23 604 tonnes, ce qui correspond à une augmentation de 553 tonnes ou 2,4 % par rapport à 2009.

## **Commentaire**

En juillet, les ventes de beurre ont diminué de 454 tonnes, soit de 13,7 %, par rapport au même mois de l'année précédente. Cette diminution attendue est pour une grande part imputable à l'augmentation du prix du beurre de juillet, laquelle a incité les acheteurs de beurre à s'approvisionner à fin juin, c'est-à-dire avant que les prix n'augmentent.

Comme les années précédentes, les stocks de beurre n'ont évolué que de manière insignifiante en juillet. Il ne faut s'attendre à une diminution des stocks qu'à partir de la deuxième moitié du mois d'août.

## 5. Poudre de lait



Source: BSM

### Poudre de lait entier

En juillet 2010, la production de poudre de lait a été de 898 tonnes, en augmentation de 282 tonnes ou 23,9 % par rapport à juillet 2009. La production cumulée de janvier à juillet 2010 se monte à 8558 tonnes, en diminution de 571 tonnes ou 6,3 % par rapport à la même période de 2009. Les stocks atteignent 1106 tonnes, soit 74 tonnes ou 7,1 % de plus que le même mois de l'année précédente.

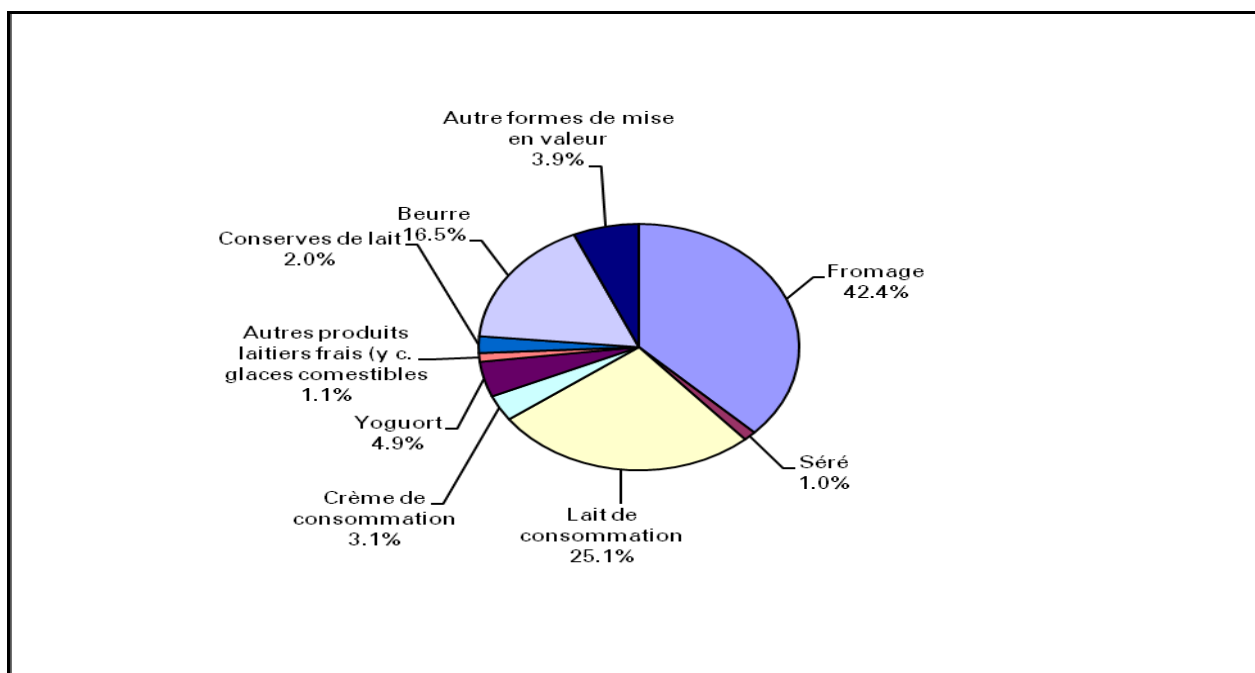
### Poudre de lait écrémé

En juillet 2010, 1694 tonnes de poudre de lait écrémé ont été produites, soit une diminution de 386 tonnes ou 18,6 % par rapport au même mois de l'année précédente. La production cumulée de janvier à juillet 2010 s'élève à 24 167 tonnes, en baisse de 2616 tonnes ou 9,8 % par rapport à la même période de l'année précédente. Les stocks atteignent 6038 tonnes, en baisse de 4571 tonnes ou 43,1 % par rapport au même mois de l'année précédente.

### Commentaire

En juillet, la production de poudre de lait écrémé a également reculé par rapport à l'année précédente. La légère baisse de la production laitière observée dès le mois de juin et la baisse de la teneur en protéine ont entraîné un recul des volumes de production. De plus, une quantité sensiblement supérieure de lait a été transformée en juin en lait de consommation (+2269 t d'équivalents-lait) et en autres produits frais (y compris glaces comestibles : +1632 t d'équivalents-lait), ce qui a entraîné un léger déplacement de la transformation de régulation vers le lait de consommation et les produits laitiers frais.

## 6. Mise en valeur du lait bio durant le premier semestre 2010



Mise en valeur du lait bio en:	Mise en valeur cumulée		Différence par rapport à l'année précédente	
	janv. - juin 2009	janv. - juin 2010	Tonnes	(%)
Fromage, lait de non-silage	22'389	24'925	2'536	11.3
fromage, lait d'ensilage	11'611	14'726	3'115	26.8
fromage, total	34'000	39'651	5'651	16.6
Séré	972	929	-43	-4.4
Lait de consommation	23'043	23'498	455	2.0
Crème de consommation	3'103	2'925	-178	-5.7
Yogourt	4'248	4'537	289	6.8
Autres produits laitiers frais (y.c. glaces comestibles)	897	999	102	11.4
Conserves de lait	2'341	1'868	-473	-20.2
Beurre	14'885	15'437	552	3.7
Autres formes de mise en valeur	3'440	3'669	229	6.7
<b>Total lait mis en valeur</b>	<b>86'929</b>	<b>93'513</b>	<b>6'584</b>	<b>7.6</b>
<b>Production totale de lait bio</b>	<b>109'146</b>	<b>113'470</b>	<b>4'324</b>	<b>4.0</b>

### Commentaire

Selon les données de TSM Fiduciaire Sàrl, la production de lait bio a augmenté d'environ 4324 tonnes ou 4,0 % durant le premier semestre 2010 par rapport à l'année précédente, pour atteindre 113 470 tonnes, dont 93 513 tonnes d'équivalents-laits (EL), soit 82 % de la production, ont été vendus. Sur cette quantité, 42 % a été transformée en fromage, 25 % en lait de consommation et environ un tiers en autres produits. La transformation en fromage – rien que pour le lait de non-ensilage – a connu la plus forte augmentation : elle est de 2536 tonnes, soit de 11,3 %.

**Les ventes totales de produits laitiers bio ont progressé de 6584 tonnes, soit de 7,6 %.**

La situation du marché des produits bio a continué de s'améliorer. 18 % du lait ne pouvant pas être transformé en produits bio a passé dans la filière de la transformation conventionnelle, en fonction de la saison.

## Bilan du commerce extérieur pour le 1<sup>er</sup> semestre 2010

Produits	Année	Importations	Exportations	
		(Tonnes de lait frais)	(Tonnes de lait frais)	
<b>Lait liquide, Yogourt</b>	2008	17'100	3'700	
	2009	18'400	3'100	
	<b>2010</b>	<b>18'800</b>	<b>3'400</b>	
<b>Poudre de lait et farine lactée</b>	2008	17'500	82'700	
	2009	20'800	94'000	
	<b>2010</b>	<b>21'300</b>	<b>91'800</b>	
<b>Chocolat, crème glacée</b>	2008	13'400	58'900	
	2009	14'300	52'200	
	<b>2010</b>	<b>14'400</b>	<b>58'700</b>	
<b>Lait condensé et stérilisé</b>	2008	700	14'000	
	2009	1'400	20'800	
	<b>2010</b>	<b>900</b>	<b>7'400</b>	
<b>Beurre</b>	2008	62'800	39'600	
	2009	56'700	130'000	
	<b>2010</b>	<b>62'700</b>	<b>116'300</b>	
<b>Fromage à pâte molle</b>	2008	116'700	11'800	
	2009	127'300	21'600	
	<b>2010</b>	<b>138'200</b>	<b>35'400</b>	
<b>Fromage à pâte mi-dure et à pâte dure</b>	2008	103'600	285'200	
	2009	103'500	279'300	
	<b>2010</b>	<b>108'400</b>	<b>279'800</b>	
<b>Fromage fondu</b>	2008	9'900	22'200	
	2009	13'100	18'600	
	<b>2010</b>	<b>16'500</b>	<b>15'200</b>	
<b>Total</b>	2008	342'000	522'300	100.0%
	2009	355'500	619'600	118.6%
	<b>2010</b>	<b>381'200</b>	<b>608'000</b>	<b>116.4%</b>
<b>Excédent d'exportation</b>	2008		180'300	100.0%
	2009		264'100	146.5%
	<b>2010</b>		<b>226'800</b>	<b>125.8%</b>

### Commentaire

Durant le premier semestre 2010, les importations de lait et de produits laitiers se sont accrues de 25 700 tonnes, soit de 7,6 %, par rapport à la même période de l'année précédente. Un recul des importations n'a été enregistré que pour le lait condensé. Durant la même période, les exportations ont fléchi en tout de 11 600 tonnes, soit de 2,2 %. Alors que les exportations de lait frais et de yogourt, de chocolat, de glaces comestibles, de fromages à pâte molle et de fromages à pâte dure et mi-dure ont augmenté, les exportations de poudre de lait et de crème, de lait condensé, de beurre et de fromage fondu ont reculé.

**Au total et par rapport à la même période de l'année précédente, l'excédent des exportations de produits laitiers s'est replié de 37 300 tonnes, soit de 20,7 % au premier semestre 2010.**

Source : Données mensuelles sur l'agriculture USP 7/2010

## 7. Informations sur la situation du marché du lait à l'étranger

Infos sur la situation du marché 2010 (1 <sup>ère</sup> ligne)	Jan.	Fév.	Mars	Avr.	Mai	Juin	Juil.	Août	Sept.	Oct.	Nov.	Déc.	φ	Tendance
<b>Infos sur la situation du marché 2011 (2<sup>e</sup> ligne)</b>								*						
<b>Prix UE (€/t)</b>														
PLent. (26 %, spray, sacs, Kempten)	2463	2461	2450	2650	2849	2870	2871	<b>2800</b>						+/-
PLent. (26%, spray, France)	2538	2400	2440	2700	2963	2990	2900	<b>2800</b>						+/-
PLent. (26%, Commission UE)	2470	2360	2450	2660	2880	2920	2850							
PLécr. (ch, spray, sacs, Kempten)	2019	1984	2058	2265	2494	2386	2306	<b>2300</b>						+/-
PLécr. (ch, spray, France)	2058	1910	2036	2305	2488	2376	2175	<b>2175</b>						-
PLécr. (Commission UE)	2020	1950	2030	2240	2390	2330	2220							+/-
Beurre (vrac, Kempten)	3000	2880	2880	3000	3630	3780	3760	<b>3800</b>						+
Beurre (vrac, France)	3015	2840	2850	2940	3213	3476	3623	<b>3630</b>						+
Beurre (Commission UE)	2940	2830	2820	2940	3320	3490	3620							
Emmental (industrie, Kempten)	3430	3410	3380	3510	3550	3630	3830	<b>4300</b>						(+)
Emmental (Commission UE)	4570	4780	4740	4570	4760	4630	4850							+/-
Emmental (lait cru, Kempten)	4550	4550	4650	4750	4750	4750	4860	<b>5300</b>						(+)
Cheddar (Commission UE)	2460	2430	2420	2610	2820	3030	3010							+/-
Prix du lait (LTO)	285.1	280.0	273.2	276.9	286.1	302.3								
Lait spot (Lodi, Italie)	327.8	322.2	32.74	334.3	351.8	389.2	417.6	<b>427.9</b>						+
Lait spot (Pays-Bas)	260.6	265.0	269.5	285.6	305.0	323.5	338.8	<b>310.0</b>						+
Valeur en mat. prem. (indice ife, Kiel)	278	251	256	274	318	322	312							
<b>Stocks UE (1000 t)</b>														
Beurre public	25	25	25	25	25	14	2							
Beurre privé	24	21	19	30	49	61	72							
PLécr. public	192	192	192	192	191	191	191							
<b>Prod. laitière UE (Δ% année précédente)</b>														
Allemagne	-0.8	-1.7	-0.7	+0.4	+1.4	+2.2							+0.3	+
France	-2.3	-1.9	-0.6	-1.7	+2.7	+2.7							-0.1	+
Autriche	+0.7	+0.1	+1.0	+1.4	+2.8	+2.1	+3.7						+1.8	+
Pays-Bas	-1.1	+1.0	+5.2	+1.1	+2.8	+2.3							+1.9	+
UE-27 (total)	-1.9	-1.3	-1.4	-1.0	+1.3	+1.8							-0. ?	+/-
<b>Prix mondiaux (\$/t)</b>														
PLent. (26%, spray, fob, Westeuropa)	3350	3200	3250	3688	3800	<b>3650</b>	3450	<b>3600</b>						-
PLent. (26%, spray, fob, Océanie)	3300	3138	3217	3750	3963	<b>3850</b>	3375	<b>3400</b>						-
PLent. (26%, spray, fas, Fonterra, NZ, à terme) <sup>1</sup>	3352 <b>2936</b>	3523 <b>3186</b>	3282 <b>3186</b>	3200 <b>3186</b>	3291	4092	4027	4019	3455	<b>2917</b>	<b>2936</b>	<b>2936</b>		-
PLécr. (Lm, spray, fob, Europe de l'Ouest)	2925	2625	2675	3100	3163	2938	2813	<b>2900</b>						-
PLécr. (Lm, spray, fob, Océanie)	3063	2750	2825	3550	3500	3225	3138	<b>3200</b>						-
PLécr. (Lm, spray, fas, Fonterra, NZ, à terme) <sup>1</sup>	-- <b>2796</b>	-- <b>2865</b>	-- <b>2865</b>	2750 <b>2865</b>	2825	3847	3682	3588	3030	<b>2719</b>	<b>2769</b>	<b>2769</b>		-
Beurre (fob Europe de l'Ouest)	3813	3600	3725	4175	4400	4425	4450	<b>4550</b>						+/-
Beurre (fob Océanie)	3800	3688	3750	3800	4075	4050	4000	<b>4300</b>						+/-
MG du beurre (100%, fas, Fonterra, NZ, à terme) <sup>1</sup>	4809 <b>4252</b>	4406 <b>4252</b>	4517 <b>4252</b>	4165 <b>4252</b>	4008	4976	5572	6169	5273	<b>4477</b>	<b>4252</b>	<b>4252</b>		-
Valeur en mat. prem. (indice ife, Kiel)	267	257	267	317	355									
<b>Production laitière monde (Δ% année précédente)</b>														
Nouvelle-Zélande													+2.0	+
Australie	-9.1	-3.8	-0.3	+2.7	+4.6								-3.9	+
USA	-0.6	+0.1	+0.6	+1.5	+1.1	+2.4							+0.8	+
<b>Cours de change</b>														
€ / CHF (BNS)	1.4767	1.4673	1.4484	1.4339	1.4199	1.3774	1.3471							-
\$ / CHF (BNS)	1.0337	1.0715	1.0668	1.0684	1.1284	1.1282	1.0549							+/-
<b>Remarques :</b>														
<sup>1</sup> : prix moyen des opérations à terme closes [les prix les plus actuels figurent en <b>gras/italique</b> ].														
*: valeur actuelle max. [en <b>gras</b> ] à la data d'édition														
<b>Sources :</b> AMI, CLAL, dairyaustralia, eucolait, Fonterra, ife, LTO, Office d'élevage, BNS, ZMB.														